

## ביטוח נפגעי עבודה

### כללי

ביטוח נפגעי עבודה נועד לסייע למבוטחים שנפגעו בעבודה ולפצות אותם על אובדן הכנסתם בתקופה שלאחר הפגיעה שבה נעשו בלתי כשירים לעבוד, או על הנזק הגופני או הנפשי מהפגיעה. ביטוח נפגעי עבודה גם מסייע לאותם נפגעים לחזור לעבודה בעזרת שיקום מקצועי.

פגיעה בעבודה היא תאונה בעבודה (במהלך ועקב העבודה, לרבות בדרך אליה וממנה ובנסיבות כמפורט בחוק) או מחלת מקצוע (שהמבוטח חלה בה עקב עבודתו כמפורט בתקנות).

בביטוח נפגעי עבודה מבוטחים עובדים שכירים (מ-1954) ועצמאים (מ-1957); מי שנמצאים בשיקום מקצועי או בהכשר מקצועית, מי שנבחנים לפי חוק החניכות או חוק שירות התעסוקה (בשעת הבחינה בלבד); אסירים עובדים; תושבי חוץ המועסקים אצל מעסיק ישראלי (מ-1970); תושבים ישראלים בחו"ל בתנאים מסוימים (מ-1970); מי ששכרם נקבע על פי החוק; עובדים תחת חוק עבודת שירותי חירום.

### גמלאות ותשלומים

#### ■ דמי פגיעה

דמי פגיעה משולמים למי שנפגעו בעבודה או חלו במחלת מקצוע, ועקב כך הם אינם יכולים לעבוד בעבודתם או בעבודה מתאימה אחרת ואף לא עבדו בפועל, והם זקוקים לטיפול רפואי. דמי הפגיעה משולמים מהיום הראשון שלמחרת הפגיעה ולכל היותר בעד 91 יום (13 שבועות). שיעור התשלום 75% מהשכר הממוצע של הנפגע בשלושת החודשים שקדמו לפגיעה ועד לסכום המרבי (בינואר 2017 – 1,094.63 ש"ח ליום).

#### ■ גמלאות נכות

גמלאות נכות מעבודה משולמות לנפגעי עבודה שנותרו נכים זמנית או לצמיתות בעקבות הפגיעה בעבודה.

- **קצבת נכות זמנית:** משולמת לבעלי דרגת נכות זמנית של 9% לפחות ושיעורה 75% מההכנסה בשלושת החודשים שקדמו לפגיעה כפול דרגת הנכות.
- **קצבת נכות צמיתה:** משולמת לבעלי דרגת נכות צמיתה של 20% לפחות. סכום התשלום נקבע לפי דרגת הנכות הרפואית בשיעור יחסי לשכר שבשלושת החודשים שלפני הפגיעה

(הסכום המרבי בינואר 2017 – 32,839 ש"ח לשכיר ולעצמאי). שיעור הקצבה 75% מההכנסה בשלושת החודשים שקדמו לפגיעה כפול דרגת הנכות.

- **מענק נכות:** תשלום חד-פעמי לבעלי דרגת נכות של 9%-19% לצמיתות, ושיעור קצבה חודשית כפול 43.
- **קצבה מיוחדת:** משולמת נוסף על הקצבה החודשית לבעלי דרגת נכות צמיתה של 75% לפחות (וזכאים נוספים על-פי החוק), הזקוקים לעזרה בפעולות היומיום (הסכום המרבי בינואר 2017 – 8,210 ש"ח).
- **מענק מיוחד:** משולם לבעלי דרגת נכות של 75% לפחות למימון הוצאות חד-פעמיות עקב הנכות: התאמת דיור, רכישת אביזרי עזר ורכישת רכב לסיוע בניידות (למוגבלים בניידות בלבד).

### ■ גמלאות תלויים

גמלאות תלויים משולמות לאלמן/ה, ליתומים ולהורים (בנסיבות מיוחדות גם לבני משפחה אחרים) שהיו תלויים בפרנסתו של מי שמת עקב פגיעה בעבודה. הגמלאות המשולמות הן קצבת תלויים, מענק תלויים, מענק נישואים, שיקום מקצועי לבן/בת הזוג המקבל קצבת תלויים, דמי מחיה ליתומים, מענק בר מצווה ומענק פטירה.

לקצבת תלויים זכאים אלמן או אלמנה שיש עימם ילדים, או שמלאו להם 40 שנה או שהם אינם מסוגלים לכלכל את עצמם. שיעור הקצבה 40%-100% מהקצבה המלאה שהיתה משולמת למבוטח (שנפטרו) אילו היה בעל דרגת נכות של 100%, ובהתאם למספר הילדים<sup>1</sup>.

קצבת התלויים שיעורה כקצבת נכות מעבודה בשיעור המרבי – כלומר 75% מהשכר שהיה לנפטר בשלושת החודשים שקדמו ליום שבו הפסיק לעבוד או לעסוק במשלח ידו בשל הפגיעה. אלמנה או אלמן עם ילד אחד לפחות, זכאים לקצבה בעבור עצמם ולתוספת בעבור הילד/ים, כל זמן שהילדים נמצאים עימם.

#### • אלמן או אלמנה עם ילדים

עם ילד אחד – 80% מקצבת נכות מלאה מעבודה (20% בהם תוספת בעבור הילד); עם שני ילדים – 90% (30% בהם תוספת בעבור הילדים); עם שלושה ילדים או יותר – 100% (40% בהם תוספת בעבור הילדים).

#### • אלמנה שאין עמה ילדים

בת פחות מ-40 – מענק חד-פעמי בשיעור 60% מקצבת נכות מלאה מעבודה כפול 36; בת 40-50 – קצבה בשיעור 40% מקצבת נכות מלאה מעבודה; בת 50 או יותר – קצבה חודשית בשיעור 60% מקצבת נכות מלאה מעבודה.  
במקרים האלה אלמן/ה שאין עמם ילדים יהיו זכאים לקצבה חודשית בשיעור 60% מקצבת נכות מלאה אף אם אינם בני 50:  
- בעת הפטירה היה עמם ילד שהיה זכאי לקצבה ועתה אינו זכאי עוד;

1 שיעור קצבת התלויים בהתאם למספר התלויים וקרבתם כמפורט בחוק.

## נפגעי עבודה

- בעת הפטירה היתה האלמנה בהריון (עד הלידה תקבל קצבה בשיעור של 60% ולאחר הלידה בשיעור של 80%, 20% בהם בעבור הילד);
- האלמנה/ה לא היו מסוגלים לכלכל עצמם מעבודה סמוך לפטירה או בתוך שנה מיום הפטירה (אם שולם להם מענק חד-פעמי הוא ינוכה מהקצבה).

- **ילדים**

הקצבה לילדים משולמת בדרך כלל כתוספת לקצבה ההורה, אך אם הילד יתום משני הוריו או שההורה הנוטר אינו זכאי לקצבה (גרושה או אלמן/ה שנישאו בשנית), תשולם הקצבה בנפרד ובשיעורים האלה: לילד אחד – 60%; לשני ילדים – 80%; לשלושה ילדים – 90%; לארבעה ילדים או יותר – 100%.

- **בני משפחה אחרים**

אם המבוטח לא הניח אחריו בן/בת זוג או ילדים הזכאים לקצבה, אך הניח אחריו הורים, סב/סבתא, או אחים שהיו תלויים בו תלות כלכלית מלאה, יהיו הקרובים הללו זכאים לקצבה בשיעורים האלה: תלוי אחד – 50%; שני תלויים – 75%; שלושה תלויים – 90%; ארבעה תלויים – 100%.  
אם המבוטח הניח אחריו בן/בת זוג או ילדים הזכאים לקצבה, וההורים גם הם הוכרו כתלויים כלכלית (תלות חלקית), תשולם להם קצבה מטעמי צדק.

- **הוצאות ריפוי**

מינואר 2016 ניתן הטיפול הרפואי בנפגעי עבודה במסגרת ביטוח בריאות ממלכתי. טיפולים שאינם נכללים בביטוח הבריאות וטיפולים במי שאינם מבוטחים בביטוח בריאות, ממשיכים להינתן במימון הביטוח הלאומי. הוצאות הריפוי כוללות אשפוז ושיקום רפואי.

- **שיקום מקצועי**

שיקום מקצועי ניתן לבעלי דרגת נכות צמיתה של 10% לפחות, שבגלל הפגיעה הם אינם יכולים לחזור לעבודתם או לכל עבודה אחרת, ולאמנות של מי שמת עקב פגיעה בעבודה.

## שינויי חקיקה

- **ביטוח נפגעי עבודה גם לכוחות הביטחון**

בעקבות חוק ההסדרים מ-1.1.2017, ביטוח נפגעי עבודה הוחל גם על כוחות הביטחון – אנשי שב"ס, שב"כ, המשטרה ומשמר הכנסת – במקרים שהפעילות שקדמה לפגיעה אינה ייחודית למסגרת ולפעילות שבה בוצעה. לפיכך בחלק מהפגיעות (למשל מחלות מסוימות או תאונות דרכים) ישולם הפיצוי כמו לנפגעי עבודה ובאחרות הוא יוסיף להיות משולם במסגרת חוקי השיקום של משרד הביטחון (התיקון בעקבות ועדת גורן).

ביצוע התשלומים יעשה על ידי הביטוח הלאומי והמימון על ידי משרד האוצר על חשבון הגוף שאליו שייך הנפגע. השיפוי יהיה גם בגין החלק היחסי של ההוצאות המנהליות שיוציא

המוסד לביטוח לאומי לביצוע הוראות אלה. עד סוף 2017 התקבלו תביעות מעטות בלבד לפי תיקון גורן.

#### ■ הארכת הזכאות לדמי פגיעה על חשבון המעסיקים

עד 31.1.2002 מי שנפגעו בעבודה היו זכאים לתשלום דמי פגיעה לתקופה מרבית של 181 ימים (26 שבועות). בעד היומיים שלאחר יום הפגיעה לא שולמו דמי פגיעה אלא למי שאינו מסוגל לעבוד 12 יום ויותר. בעקבות תיקון בחוק ב-2005, תקופת הזכאות לדמי פגיעה על חשבון המעסיקים הורחבה מ-9 ל-12 ימים. מי שאין לו מעסיק, כמו העובדים העצמאים, אינו זכאי לתשלום בעד 12 ימים הראשונים, חוץ ממעסיקים של עובד במשק בית.

#### ■ שינוי הזכאות לקצבת נכות זמנית ולמענק נכות

מ-2005 קצבת נכות זמנית ומענק נכות מעבודה החלו להיות משולמים מדרגת נכות של 9% (עד אז מ-5%).

#### ■ שלילת ההטבות מעובדים ללא היתר

עד 28.2.2003, עובדים זרים ותושבי שטחים שנפגעו בעבודה היו זכאים למלוא ההטבות הניתנות לנפגעי עבודה בין שעבדו בהיתר ובין שלא. מ-1.3.2003 גמלתם של עובדים זרים ותושבי השטחים שאינם מדווחים – נשללת.

#### ■ הפחתת מענק נכות

בחוק התוכנית להבראת המשק מיוני 2003 נקבע כי מי שנפגע מיום 1.7.2003 ואילך יקבל מענק השווה ל-43 קצבאות במקום 70 קצבאות עד אז. כתוצאה מכך חלה ירידה תלולה בסכום מענקי הנכות הממוצעים אך לא במספר התשלומים.

## מקבלי דמי פגיעה

#### ■ נתונים נבחרים

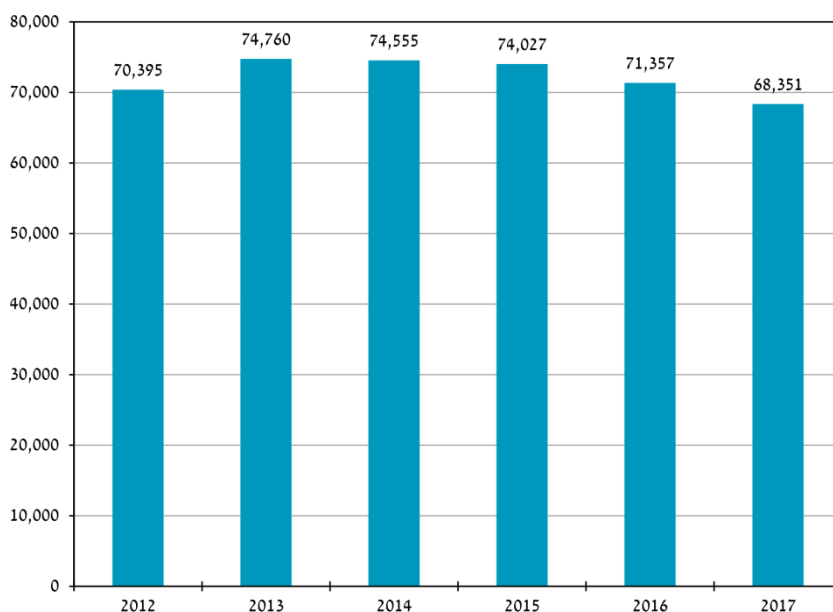
דמי פגיעה הם גמלה לזמן מוגבל המשולמת לנפגע בעבודה לתקופה של 91 יום לכל היותר. ב-2017 הגיע מספר המקבלים ל-68,351 – ירידה של 4.2% לעומת 2016 כחלק ממגמה של ירידה מתמשכת (לוח 1). מספר ימי האי-כושר לעבודה ירד ב-2017 ב-1.3% והגיע ל-2,759,898 ימים ומספר ימי האי-כושר הממוצע לנפגע הגיע ל-40.4 ימים – עלייה של 3% (לוחות 1 ו-2). מספר המקבלים דמי פגיעה ירד לעומת הגידול במספר המועסקים במשק. ב-2017 הם היוו 1.66% מכלל המועסקים לעומת 1.77% ב-2016 (לוח 2).

שיעור מקבלי דמי פגיעה בכלל המועסקים ירד בהדרגה במהלך השנים. ירידה זו החלה ב-1996 ונמשכה עד 2012 בעקבות שינויי החקיקה (חיוב המעסיק בתשלום בגין הימים הראשונים וביטול הזכאות לתשלום זה למי שאין להם מעסיק, בשנים 1997 ו-2005). ב-2013

**נפגעי עבודה**

עלה שיעור המקבלים לכ-2% מהמועסקים, ומאז ירד בהתמדה עד 1.66% מכלל המועסקים. **ממוצע ימי האי-כושר** לנפגע עלה ב-2017 ל-40.4 לעומת 39.2 ימים ב-2016 (לוח 1). מגמה זו החלה ב-2015, כנראה בשל החמרה בתאונות.

**תרשים 1: מקבלי דמי פגיעה, 2012-2017**



[נתוני התרשים מופיעים בנספח בסוף קובץ זה](#)

**לוח 1: מועסקים, מקבלי דמי פגיעה וימי אי-כושר לעבודה, 2017-2013**

שנה	מועסקים* (אלפים)	מקבלי דמי פגיעה	ימי אי כושר לעבודה	
			ממוצע לנפגע	סך הכל
2013	3,739.4	74,760	36.6	2,734,723
2014	3,843.8	74,555	35.7	2,658,441
2015	3,930.2	74,027	37.3	2,763,001
2016	4,020.2	71,357	39.2	2,796,847
2017	4,122.0	68,351	40.4	2,759,898

\* לפי נתוני החשבונאות הלאומית, הלמ"ס. עובדים ישראלים, עובדים מחו"ל (מדווחים ובלתי מדווחים) ותושבי יהודה ושומרון.

**לוח 2: השינוי במועסקים, במקבלי דמי פגיעה וימי אי-כושר לעבודה (אחוזים), 2013-2017**

שנה	מקבלי דמי פגיעה כאחוז מכלל המועסקים	שיעור השינוי בממוצע לשנה	
		מועסקים	מקבלי דמי פגיעה
2013	1.99	2.6	6.2
2014	1.93	2.8	-0.3
2015	1.88	2.2	-0.7
2016	1.77	2.3	-3.6
2017	1.66	2.5	-4.2

**■ מעסיקים המשלמים דמי פגיעה**

בחוק נפגעי עבודה יש שני הסדרים (תקנה 22 וסעיף 343 לחוק), שלפיהם המעסיק הוא שמשלם לנפגע את דמי הפגיעה בתמורה להנחה או לתוספת עמלה מהביטוח הלאומי. 27.2% מן השכירים שקיבלו דמי פגיעה בשנת 2017 (17,131 מ-62,835) היו מועסקים בידי **מעסיקים מורשים לפי תקנה 22**, שלפיה המוסד אינו מחזיר להם את דמי הפגיעה בעד 12 ימי הזכאות הראשונים. זהו תשלום שמעסיקים אחרים נדרשים להחזיר למוסד. במקרה זה הביטוח הלאומי רשאי להתיר למעסיק לשלם בשם המוסד דמי פגיעה במועדים שבהם הוא נוהג לשלם את שכר העבודה. על המעסיק להגיש לביטוח הלאומי תביעה בגין תאונת העבודה של העובד, והמוסד מחזיר לו את הסכומים ששילם (בעבור 13 ימים ויותר) בתוספת עמלה בשיעור 2.5% מדמי הפגיעה. אם המוסד דוחה את התביעה, המעסיק אינו מקבל החזר בעבור הכספים ששילם לעובד.

0.9% מן המקבלים השכירים ב-2017 (563 אנשים) עבדו אצל **המעסיקים שהצטרפו להסדר על-פי סעיף 343 לחוק** (14 מעסיקים נכון לשנת 2017). מדובר במעסיקים גדולים, של יותר מ-500 עובדים, והם משלמים דמי ביטוח מופחתים לענף נפגעי עבודה (85% מהשיעור הרגיל). בתמורה להנחה בדמי הביטוח הם סופגים את התשלום של דמי פגיעה לעובד.

**■ פגיעות לפי חומרת הפגיעה**

חומרת הפגיעה נמדדת לפי מספר ימי האי-כושר. לפי מדד זה, מספר הפגיעות החמורות שבגינן הוגשו תביעות למוסד עולה עם השנים, אך חומרת הפגיעה משתנה משנה לשנה (לוח 3). ב-1996, השנה האחרונה שלפני החלת התשלום בעבור הימים הראשונים על המעסיק, חלקם של הנפגעים שלהם פחות מ-14 ימי אי-כושר היה כמחצית מכלל מקבלי דמי הפגיעה וב-2017 שיעורם ירד עד 29.7%. במקביל, ועם קיצור התקופה המרבית לתשלום, עלה שיעור הנפגעים שלהם 61 ויותר ימי אי-כושר – מ-13% ב-1996 ל-29.3% ב-2017. חלקם של הנפגעים שלהם 15-45 ימי אי-כושר התייצב ברמה של כשליש במהלך השנים.

נפגעי עבודה

לוח 3: מקבלי דמי פגיעה לפי מספר ימי האי-כושר, 2017-2013

92 ויותר**	מספר ימי האי-כושר								סה"כ מקבלי דמי פגיעה	סה"כ ימי האי-כושר	סה"כ המועסקים*	שנה
	91	90-76	75-61	60-46	45-31	30-15	14-1	0				
<b>מספרים מוחלטים</b>												
247	6,830	7,275	3,907	5,502	8,284	17,150	25,556	9	74,760	2,734,723	3,739,438	2013
27	6,816	7,328	3,888	5,295	8,064	16,053	27,070	14	74,555	2,658,441	3,843,825	2014
5	7,291	7,688	4,132	5,416	8,306	16,296	24,881	12	74,027	2,763,001	3,930,178	2015
9	8,165	7,574	4,170	5,408	8,238	15,548	22,235	10	71,357	2,796,847	4,020,218	2016
5	8,104	7,791	4,151	5,260	7,829	14,906	22,295	10	68,351	2,759,898	4,121,971	2017
<b>אחוזים</b>												
0.3	9.1	9.7	5.2	7.4	11.1	22.9	34.2	0.0	100.0			2013
0.3	9.1	9.8	5.2	7.1	10.8	21.5	36.3	0.0	100.0			2014
0.0	9.9	10.4	5.6	7.3	11.2	22.0	33.6	0.0	100.0			2015
0.0	11.4	10.6	5.8	7.6	11.5	21.8	31.2	0.0	100.0			2016
0.0	11.8	11.4	5.8	7.7	11.5	21.8	32.6	0.0	100.0			2017

\* מתוך החשבונאות הלאומית, הלמ"ס. הסדרה 2013-2006 התעדכנה ואי אפשר להשוות בין הסדרה החדשה לישנה.  
 \*\* נפגעים עד 31.1.2002 שקיבלו דמי פגיעה לאחר מועד זה.

**■ עובדים זרים ותושבי השטחים**

הדיווח על הפגיעות של העובדים הזרים, עובדי חברות כוח אדם או עובדי קבלן, לוקה ככל הנראה בחסר, כנראה בשל תת דיווח, ולכן סביר שהמידע על שיעורי ההיפגעות ורמת הבטיחות במקום העבודה מוטים אף הם.

שיעור מקבלי דמי פגיעה בקרב העובדים הזרים ותושבי השטחים היה נמוך בכל השנים משיעורם של הישראלים, אף שסביר ששיעורם יהיה לפחות זהה, בגלל הענפים המסוכנים למדי (חקלאות ובנייה) שהם מועסקים בהם. השיעור הנמוך עשוי להעיד על כך שנפגעים באוכלוסייה זו נמנעים מלדווח על פגיעה בעבודה, מכמה סיבות: החשש לאבד את עבודתם אם ייעדרו עקב תאונה, מעמדם הלא חוקי והחשש לגורלם אם ייוודע דבר שהותם בארץ ללא היתר, ואולי גם העדר מידע על הזכויות המגיעות להם. בפגיעות קשות אין לעובדים אלה ברירה אלא לפנות לטיפול רפואי ולהגיש תביעה לדמי פגיעה ולנכות.

הביטוח הלאומי משלם במישרין את הוצאות הטיפול החד-פעמי בחדר המיון של עובדים זרים, ומאפריל 2008 גם של עובדי שטחים שנפגעו בתאונות עבודה ולא הגישו תביעה לדמי

פגיעה. עובד זר מבוטח בביטוח נפגעי עבודה אף אם הוא שוהה בארץ שלא כדין, אך הגמלה משולמת לו רק ממועד יציאתו מהארץ. התשלום אינו כולל את התקופה שבה נשללה הקצבה.

בשנת 2017, בדומה לשנים הקודמות, ממוצע ימי האי-כושר לעובד זר שנפגע היה נמוך מזה של תושבי ישראל – 33.5 ימים לעומת 40.4 ימים בהתאמה – אף שהוא היה צפוי כאמור להיות גבוה יותר בשל אופי עיסוקיהם (לוח 4). ממוצע ימי האי-כושר של העובדים תושבי השטחים לעומת זאת נשאר גבוה יחסית (43.3 ימים).

#### ■ עובדי חברת כוח אדם ועובדי קבלן

בדומה לעובדים הזרים ולעובדי השטחים, גם על שכירים המקבלים שכר מחברות כוח אדם ומקבלני כוח אדם קשה לקבל נתונים. בסקרי כוח אדם של הלשכה המרכזית לסטטיסטיקה מזהים שכירים אלו לפי השאלה "מי משלם את השכר". במערכת נפגעי עבודה של הביטוח הלאומי, חברות כוח אדם אינן מאופיינות בקוד ייחודי (ענף כלכלי או מעמד משפטי של המעסיק), ולכן אי אפשר לבדוק אם עובדים אלו חשופים לסכנות כמו העובדים שמקבלים שכר ממקום העבודה, ואם עובדת היותם חריגים אצל המעסיק גורמת לו להפחית מאחריותו לתנאי הבטיחות שלהם.

לוח 4: מועסקים\*, מקבלי דמי פגיעה וימי אי-כושר, לפי תושבות, 2017-2015

עובדים זרים	תושבי שטחים	תושבי ישראל	סך הכל	
<b>2015</b>				
195,062	95,225	3,639,891	3,930,178	מועסקים
1,037	954	72,036	74,027	מקבלי דמי פגיעה
0.5	1.0	2.0	1.9	שיעור מקבלי דמי פגיעה מהמועסקים
32.7	45	37.3	37.3	ממוצע ימי אי-כושר
<b>2016</b>				
187,335	99,700	3,733,183	4,020,218	מועסקים
1,044	1,073	69,240	71,357	מקבלי דמי פגיעה
0.5	1.1	1.9	1.8	שיעור מקבלי דמי פגיעה מהמועסקים
32.5	43.4	39.2	39.2	ממוצע ימי אי-כושר
<b>2017</b>				
186,585	113,325	3,822,062	4,121,972	מועסקים
1,242	1,120	65,989	68,351	מקבלי דמי פגיעה
0.7	1.0	1.7	1.7	שיעור מקבלי דמי פגיעה מהמועסקים
33.5	43.3	40.4	40.4	ממוצע ימי אי-כושר

\* מקור: החשבונאות הלאומית, הלמ"ס.



## נפגעי עבודה

הבעיה קיימת גם בחברות קבלן שאינן מספקות עובדים אלא שירותים, ושהחובות שחלות על חברות כוח אדם, בייחוד חובת הרישוי, אינן חלות עליהן. התנאי לקבלת רישיון ולחידושו הוא ציות לחוקי העבודה והבטיחות בעבודה.

בהגדרת מקבלי שכר מחברת כוח אדם אין נכללים שכירים העובדים באמצעות קבלן משנה, שעליו מוטלת האחריות על ביצוע עבודתם ועל בטיחותם. אלו שכירים המועסקים בעיקר בשלושה ענפי הכלכלה המשניים – שמירה, אבטחה וניקיון, ושירותי מטפלות בית.

## ■ עצמאים לעומת שכירים

ב-2017 קיבלו דמי פגיעה בעבור 12 הימים הראשונים של הפגיעה 5,517 עצמאים – ירידה של 8.3% לעומת 2016 (לוח 5). ממוצע ימי האי-כושר לעבודה בקרב העצמאים היה גבוה בכ-46% מזה של שכירים (56.8 ימים לעומת 38.9 בהתאמה), משום שעצמאים אינם מגישים למוסד תביעות בגין היעדרויות קצרות (של פחות מ-12 ימים).

## לוח 5: מקבלי דמי פגיעה וממוצע ימי אי-כושר – שכירים לעומת עצמאים, 2017

ממוצע ימי אי-כושר	מקבלי דמי פגיעה		כלל המקבלים שכירים עצמאים
	אחוזים	מספרים מוחלטים	
40.4	100.0	68,351	
38.9	91.9	62,835	
56.8	8.1	5,517	

התפלגות הנפגעים השכירים לפי ענף כלכלי<sup>2</sup> ב-2017 דומה לשנים הקודמות: 15.2% עובדים נפגעו בתעשייה וחרושת, 15.2% במסחר ותיקון כלי רכב מנועיים ואופנועים ו-10.9% בבינוי (לוח 6). מבחינת חומרת הפגיעה (הנמדדת לפי מספר ימי אי-כושר לעבודה), הפגיעות החמורות ביותר מתרחשות זה שנים בענף הבינוי (49.8 ימים) ואחריו הענפים האלה: שירותי תחבורה, אחסנה, דואר ובלדרות (43.9), אמנות, בידור ופנאי (43.8), משקי בית כמקומות תעסוקה וייצור טובין במשקי בית לשימוש עצמי (42.4 ימים), וכרייה וחציבה (41.9).

2 ב-2012 חלו שינויים מעטים בהתפלגות הנפגעים לפי ענף כלכלי, עם המעבר לסיווג הענפים החדש. הסיווג האחד של ענפי הכלכלה 2011 המפורסם בידי הלמ"ס מחליף את הסיווג האחד של ענפי הכלכלה 1993, והוא מבוסס על המלצת האו"ם לסיווג האחד של ענפי כלכלה: ISIC 4 (International Standard Classification of All Economic Activities), Rev. 4.

לוח 6: מקבלי דמי פגיעה לפי ענף כלכלי – שכירים ועצמאים, 2017

ענף כלכלי	מקבלים		ימי אי-כושר	
	מספרים מוחלטים	אחוזים	מספרים מוחלטים	אחוזים
<b>סך הכל</b>	<b>68,351</b>		<b>2,759,898</b>	<b>40.4</b>
<b>סך הכל שכירים</b>	<b>62,835</b>	<b>100.0</b>	<b>2,446,728</b>	<b>38.9</b>
תעשייה וחרושת	9,542	15.2	338,114	35.43
מסחר סיטוני וקמעוני, תיקון כלי רכב מנועיים ואופנועים	9,578	15.2	380,938	39.77
בינוי	6,825	10.9	340,054	49.8
מינהל מקומי, מינהל ציבורי וביטחון, שירותי חובה של הביטוח הלאומי	5,817	9.3	205,366	35.3
שירותי ניהול ותמיכה	4,851	7.7	193,444	39.9
שירותי תחבורה, אחסנה, דואר ובלדרות	4,515	7.2	198,289	43.9
שירותי בריאות ושירותי רווחה וסעד	4,311	6.9	155,938	36.2
שירותי אירוח ואוכל	3,922	6.2	137,330	35
שירותים מקצועיים, מדעיים וטכניים	2,559	4.1	94,082	36.8
חינוך	1,466	2.3	53,039	36.2
שירותים אחרים	1,547	2.5	63,894	41.3
פעילויות בנדל"ן	1,436	2.3	44,645	31.1
מידע ותקשורת	1,286	2.0	42,777	33.3
חקלאות, ייעור ודיג	1,437	2.3	53,542	37.3
שירותים פיננסיים ושירותי ביטוח	1,348	2.1	46,515	34.5
אמנות, בידור ופנאי	1,074	1.7	46,994	43.8
אספקת חשמל, גז, קיטור ומיזוג אוויר	321	0.5	11,536	35.9
אספקת מים, שירותי ביוב, טיפול באשפה ובפסולת ושירותי טיהור	321	0.5	12,516	39
כרייה וחציבה	125	0.2	5,241	41.9
משקי בית כמקומות תעסוקה, משקי בית המייצרים טובין ושירותים לשימוש עצמי	14	0.0	593	42.4
ארגונים וגופים בינלאומיים	27	0.0	1,086	40.2
לא ידוע	513	0.8	20,795	40.5
<b>סך הכל עצמאים</b>	<b>5,517</b>		<b>313,170</b>	<b>56.8</b>

## תיבה 1: מקבלי דמי פגיעה לפי גודל העסק<sup>1</sup>

הנתונים מראים שרוב התאונות בעבודה מתרחשות בעסקים קטנים ובענפים בינוי, מסחר ותעשייה. עם זאת, שיעור הנפגעים גדול יותר דווקא בעסקים הגדולים בשל מספר העובדים הרב בהם (לוח 1). כך נמצא, ש-60% מכלל התאונות התרחשו ב-18% מן העסקים הגדולים ביותר, ומספר ימי האי-כושר בהם הוא הגבוה ביותר.

כ-20% מן העסקים שבהם אירעו 200 תאונות ויותר ב-5 השנים האחרונות (כ-100 מעסיקים), היו גופים ציבוריים ורשויות מקומיות, והתרחשו בהם 27% מסך התאונות. מסקנה אפשרית היא, ששיפור הבטיחות בעבודה בעסקים הגדולים, כמו גם בענפי תחבורה ושירותי אירוח ואוכל (ראו להלן), עשוי להביא לצמצום ניכר בתאונות בהם. במקרה של עסקים קטנים, בשל הקושי בהקמת תשתיות הולמות לצמצום תאונות בעבודה, מוצע שהממשלה תפתח מנגנונים למניעת תאונות בעסקים אלה.

בשונה מהדעה הרווחת, ענפי הכלכלה המסוכנים ביותר הם תחבורה ושירותי אירוח ואוכל. מסקנה זהה מתקבלת מבחינת התאונות ב-5 השנים האחרונות (2012-2016): ב-85% מהעסקים הגדולים (1,000 עובדים ויותר) וב-56% מהעסקים שבהם 500-999 עובדים, מספר התאונות גדול (20 ויותר), לעומת העסקים הקטנים – ב-99% מהמעסיקים עד 5 עובדים וב-89% מהמעסיקים 6-24 עובדים, מספר התאונות קטן (עד 3 פגיעות).

על-פי פקודת הבטיחות בעבודה, כל מפעל שבו 25 עובדים ויותר חייב להקים ועדת בטיחות, ובמפעל שבו 50 עובדים ויותר חובה גם למנות ממונה בטיחות בעבודה. יוצא דופן הוא ענף הבינוי, שבו בעסקים שבהם 100 עובדים ויותר, כולל עובדים של קבלני משנה, אין ועדת בטיחות אלא ממונה בטיחות בלבד. הרגולציה בנושא זה בישראל ידועה ואכיפתה מתקיימת.

שיעור המקבלים דמי פגיעה בעסקים קטנים גבוה עקב מספר העובדים הקטן יחסית: 40%-50% בעסקים של עד 5 עובדים ו-10%-11% בעסקים של 6-24 עובדים. התפלגות המקבלים לפי ענף זהה. בעסקים הבינוניים שיעור המקבלים 3%-4% וההתפלגות לפי ענף זהה אף היא. בעסקים הגדולים שיעור המקבלים 2%-3% בממוצע, ואפשר לראות הבדל של ממש בין ענפים פחות מסוכנים ליותר מסוכנים.

לוח 1 מציג את התשלומים לדמי פגיעה ונתונים נוספים לפי גודל העסק, למשל מספר העובדים והסכום לתשלום. הסכום לתשלום נגזר משכרו האישי של המבוטח ומספר הימים לתשלום, כלומר הוא עולה עם השכר ולא בהכרח מייצג את חומרת הפגיעה.

מבדיקה של שיעורי התאונות (מספר הנפגעים מחולק במספר העובדים) וחומרן (מספר ימי אי כושר לנפגע) עולה כי ככל שהמפעל מעסיק פחות עובדים, שיעור התאונות בו גבוה יותר והן חמורות יותר לעומת המעסיקים הגדולים יותר.

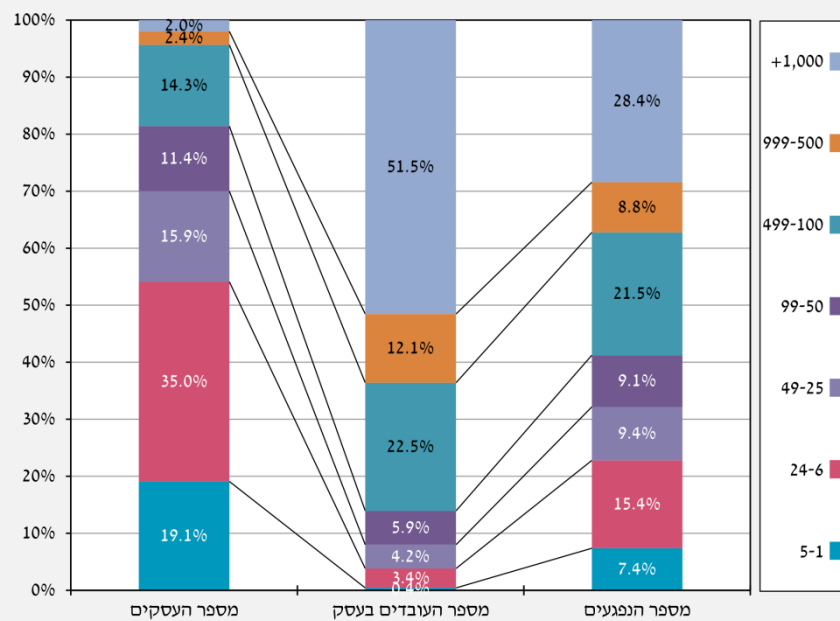
1 הניתוח נעשה על שכירים בלבד משום שהוא מתבסס על ענפי כלכלה שבהם עובדים שכירים בלבד.

**לוח 1: תשלומים לדמי פגיעה ותונוים נוספים, לפי גודל עסק, שכירים בלבד, 2016\***

ממוצע תשלום ליום	סכום לתשלום (ש"ח)	מספר הימים לתשלום	מספר ימי האי-כושר	מספר הנפגעים	מספר העובדים	מספר העסקים	גודל עסק
221	355,795,042	1,612,370	1,766,947	45,670	2,236,062	16,635	סך הכל
185	34,326,463	185,798	187,562	3,371	9,590	3,177	5-1
211	72,283,675	341,988	346,618	7,037	75,836	5,823	24-6
219	38,622,940	176,251	180,890	4,288	93,129	2,641	49-25
220	32,258,267	146,573	153,691	4,142	133,016	1,900	99-50
212	62,715,951	295,534	324,679	9,832	502,514	2,371	499-100
212	23,790,431	112,187	131,038	4,014	269,833	396	999-500
259	91,797,315	354,039	442,469	12,986	1,152,144	327	+1,000

ניתוח הנתונים מתבסס על קבצים מנהליים של מקבלי דמי פגיעה בשנים 2014-2016. יודגש שאפשר להגיש תביעה לדמי פגיעה עד שנה מיום התאונה, והטיפול בה יכול לארוך זמן רב, כך שיש לזכור שנתוני הנפגעים של 2015-2016 אינם מלאים.

**תרשים 1: התפלגות העסקים, העובדים ומקבלי דמי הפגיעה לפי גודל העסק, שכירים בלבד, 2016**



**נתוני התרשים מופיעים בנספח בסוף קובץ זה**

מהתפלגות העסקים שבהם הוגשו תביעות לדמי פגיעה לפי גודל העסק, עולה כי 35% בהם היו עסקים קטנים (24-6 עובדים) ו-2% עסקים גדולים – בעלי 500 עובדים ויותר (תרשים 1).

נפגעי עבודה

29% מן המקבלים דמי פגיעה שייכים לעסקים גדולים שבהם 1,000 עובדים ויותר, כ-31% לעסקים בינוניים עם 100-999 עובדים, כ-19% בעסקים בינוניים קטנים (25-99 עובדים), והיתר, כ-23% בעסקים קטנים (פחות מ-25 עובדים).

לפי נתוני הלשכה המרכזית לסטטיסטיקה, ב-2016 היו כ-277 אלף עסקים פעילים עם עובדים שכירים, ב-6% בהם היו מקבלי דמי פגיעה.

**לוח 2: עסקים שהיו בהם תאונות. לפי מספר התאונות וגודל העסק, 2016-2012**

מספר התאונות	סה"כ עסקים	גודל העסק (מספר העובדים)						
		+ 1,000	999-500	499-100	99-50	49-25	24-6	5-1
1	53,298	1.0	1.9	10.9	23.2	34.0	57.0	85.0
2	29,418	0.7	2.1	8.9	16.4	19.7	22.0	11.8
3	9,007	1.0	2.9	8.1	10.7	13.0	10.2	2.4
4	4,260	0.7	3.1	6.7	8.3	8.6	4.8	0.6
5	2,346	0.7	3.4	5.4	7.6	6.2	2.7	0.2
9-6	1,592	4.1	12.2	17.4	15.2	11.9	2.7	0.1
19-10	2,833	7.7	18.7	19.5	13.1	5.7	0.5	0.0
59-20	1,967	18.5	29.2	16.5	5.4	1.0	0.0	0.0
+50	1,194	65.6	26.5	6.5	0.2	0.0		

ב-2016-2012 ב-85% מהעסקים הגדולים של 1,000 עובדים ויותר וב-56% מהעסקים שבהם 999-500 עובדים היה מספר התאונות הגדול ביותר (20 ויותר). לעומת זאת מספר התאונות הקטן ביותר (עד 3) היה בשנים אלה ב-99% מהעסקים הקטנים של עד 5 עובדים וב-89% מהעסקים שבהם 24-6 עובדים.

**■ נשים וצעירים**

עם התיעוש המתגבר והגידול בשיעור הנשים בכוח העבודה שאפיין את שני העשורים האחרונים, גדל בהדרגה גם חלקן של הנשים בכלל המקבלים דמי פגיעה. שיעורן עלה מ-19.8% ב-1995 ל-32.2% ב-2017 (לוח 7), אך חלקן בכלל המקבלים נמוך בהשוואה לחלקן בכלל העובדים בשל אופי עיסוקיהן.

מהתפלגות המקבלים לפי מין וגיל עולה, כי הגברים הצעירים (עד גיל 34) מהווים 74.7% מכלל המקבלים (גברים ונשים), בעוד חלקם של המבוגרים (45-64) הוא 60.5% (לוח 8). ממוצע ימי האי-כושר של נשים נמוך מזה של גברים – 35.9 לעומת 42.5 בהתאמה – כנראה בגלל רמת הסיכון הגבוהה יותר של הענפים שבהם צעירים מועסקים. בקרב בני 65 ויותר חלקן של הנשים המקבלות דמי פגיעה שווה לזה של הגברים.

לוח 7: מקבלי דמי פגיעה לפי מין, 2013-2017

מין	2013	2014	2015	2016	2017
<b>סך הכל – מספרים מוחלטים</b>	<b>74,760</b>	<b>74,555</b>	<b>74,027</b>	<b>71,357</b>	<b>68,351</b>
גברים	51,906	51,181	50,587	48,786	46,434
נשים	22,854	23,374	23,440	22,571	21,917
<b>סך הכל - אחוזים</b>	<b>100.0</b>	<b>100.0</b>	<b>100.0</b>	<b>100.0</b>	<b>100.0</b>
גברים	69.4	68.6	68.3	68.4	67.8
נשים	30.6	31.4	31.7	31.6	32.2

לוח 8: מקבלי דמי פגיעה לפי גיל ומין (מספרים מוחלטים ואחוזים), 2017

גיל	סך הכל		גברים		נשים	
	מספרים	אחוזים	מספרים	אחוזים	מספרים	אחוזים
<b>סך הכל</b>	<b>68,351</b>	<b>100.0</b>	<b>46,434</b>	<b>100.0</b>	<b>21,917</b>	<b>100.0</b>
עד 17	128	0.2	111	0.2	17	0.1
18-24	6,772	9.9	5,142	11.1	1,630	7.4
25-34	15,382	22.5	11,410	24.6	3,972	18.1
35-44	14,858	21.7	10,511	22.6	4,347	19.8
45-54	14,139	20.7	8,936	19.2	5,203	23.7
55-64	12,490	18.3	7,185	15.5	5,305	24.2
+65	4,582	6.7	3,139	6.8	1,443	6.6

נסיבות התאונה

מספר תאונות הדרכים בזמן העבודה או בדרך אליה או ממנה עולה עם השנים, וב-2017 הן היוו 24.2% מכלל תאונות העבודה. בהשוואה ל-2016, שיעורן של תאונות אלה נותר דומה: בדרך לעבודה או ממנה – 18.1%, ובזמן העבודה 6.4%. תאונות הדרכים גורמות לפגיעה קשה יותר משאר התאונות: ממוצע ימי האי-כושר בעקבותיהן היה 44.5 לעומת 40.4 בכלל התאונות (לוח 9).

לוח 9: מקבלי דמי פגיעה לפי מקום הפגיעה ומין אי-כושר, 2015-2017

שנה	סך הכל	בעבודה			
		במהלך העבודה*	תאונות דרכים	תאונות דרכים	בדרך לעבודה
<b>2015</b>	<b>74,027</b>	<b>50,434</b>	<b>4,701</b>	<b>12,427</b>	<b>1,149</b>
מספרים מוחלטים	74,027	50,434	4,701	12,427	1,149
אחוזים	100.0	68.1	6.4	16.8	1.6
ממוצע ימי אי-כושר	37.3	37.1	42.1	35.8	39.5

נפגעי עבודה

לוח 9: מקבלי דמי פגיעה לפי מקום הפגיעה וימי אי-כושר, 2015-2017 (המשך)

שנה	סך הכל	בעבודה			בדרך לעבודה		אחר
		תאונות דרכים	תאונות דרכים	תאונות בלי רכב	תאונות דרכים	תאונות בלי רכב	
<b>2016</b>							
מספרים מוחלטים	71,357	47,711	4,592	12,904	4,928	1,222	
אחוזים	100.0	66.9	6.4	18.1	6.9	1.7	
ממוצע ימי אי-כושר	39.2	39.5	43.5	36.1	40.4	39.8	
<b>2017</b>							
מספרים מוחלטים	68,351	45,578	4,264	12,286	4,922	1,301	
אחוזים	100.0	66.7	6.2	18	7.2	1.9	
ממוצע ימי אי-כושר	40.4	40.4	44.5	38	42.4	41.8	

\* חבטות ופציעות בעבודה שאינן מתאונות דרכים.

■ הגורמים לתאונה

התפלגות מקבלי דמי פגיעה לפי גורם התאונה יציבה למדי במהלך השנים. הגורמים השכיחים ב-2014<sup>3</sup> היו תאונות דרכים (26.6%); נפילה (מפיגום, סולם או מנוף, מבניין או מבנה, החלקה או מעידה במדרגות), החלקה או מעידה במישור (25.7%); ופגיעה מגופים נופלים, לוחצים או מכים (16.1%) (לוח 10).

לוח 10: מקבלי דמי פגיעה וימי אי-כושר לפי גורם הפגיעה. 2014\*

גורם הפגיעה	מקבלים		ימי אי כושר	
	מספרים מוחלטים	אחוזים	ממוצע לנפגע	סך הכל
סך הכל	74,756	100.0	36.6	2,734,432
תאונות דרכים	19,868	26.6	37.1	737,241
נפילה	19,188	25.7	41.5	795,869
גוף נופל, מכה, לחץ מגוף	12,040	16.1	33.3	401,424
מכונות, כלים	9,919	13.3	31.9	316,246
מאמץ יתר	6,151	8.2	38.6	237,334
אש, חומר לוחט, אד, חומצה	1,177	1.6	22.0	25,879
קטטה	756	1.0	31.7	23,974
גוף זר בעין	752	1.0	15.0	11,302
הרעלה	521	0.7	22.5	11,717
גורם סביבתי	193	0.3	20.4	3,931
מחלת מקצוע	133	0.2	53.8	7,152
חומר נפץ	102	0.1	34.6	3,533
אחר ולא ידוע	3,956	5.2	40.2	158,830

\* ראו הערה 4.

3 הנתונים העדכניים ביותר על גורם התאונה ומהות הפגיעה נוגעים לפגיעות מ-2014.

מבחינת **חומרת הפגיעה**, הנמדדת לפי מספר ימי האי-כושר, מחלות מקצוע היו הגורם השכיח ביותר – 53.8 ימי אי כושר בממוצע לנפגע. רשימת מחלות המקצוע אמנם סגורה, אך אם המחלה אינה מופיעה בה, ועל-פי חוות דעת המומחים הגורם הברור לה הוא תנאי העבודה – היא תוכר כפגיעה בעבודה. רוב התביעות לדמי פגיעה בגין מחלת מקצוע מוגשות לצורך קביעת דרגת הנכות. הפגיעות הקשות נגרמו בעיקר מנפילות (41.5 ימי אי-כושר ממוצע לנפגע), ותוצאותיהן היו בעיקר מכות יבשות, הימחצויות, שברים בגפיים, מתיחות ונקעים.

### ■ מהות הפגיעה

התפלגות מקבלי דמי פגיעה לפי **מהות הפגיעה**, אף היא יציבה למדי במשך השנים. הסיבות השכיחות לפגיעה הן הימחצות (33.2%), פגיעה בשלד או בשרירים (14.5%), מכה יבשה (12.7%) וחתך בגפה העליונה (9.2%) (לוח 11). מבחינת **חומרת הפגיעה**, הנמדדת לפי מספר ימי אי-כושר, הפגיעות הקשות היו שבר בגפה תחתונה (63.8 ימים בממוצע לנפגע), פגיעה במערכת כלי הדם (60.8 ימים), שבר בגפה העליונה (59.3 ימים), שבר בגב או בגולגולת או פגיעה בעמוד השדרה (57.9 ימים) ופריקה ללא שבר (49.5 ימים).

לוח 11: מקבלי דמי פגיעה וימי אי-כושר לפי מהות הפגיעה, 2014\*

מהות הפגיעה	מקבלים		ימי אי כושר	
	מספרים מוחלטים	אחוזים	ממוצע	סך הכל
סך הכל	74,756	100.0	36.6	2,734,432
הימחצות	24,840	33.2	35.4	880,319
שלד ושרירים	10,869	14.5	33.6	365,346
מכה יבשה	9,460	12.7	31.6	298,495
חתך בגפה העליונה	6,848	9.2	29.5	202,070
שבר בגפה העליונה	4,347	5.8	59.3	257,561
מתיחה, נקע	4,141	5.5	35.3	146,286
שבר בגפה התחתונה	3,093	4.1	63.8	197,374
כווייה	1,377	1.8	23.8	32,821
שבר גולגולת, גב, שדרה	1,045	1.4	57.9	60,520
חתך בראש, צוואר, גב	956	1.3	21.6	20,609
חתך בגפה התחתונה	889	1.2	27.3	24,276
סימפטומים	887	1.2	30.2	26,822
חדירת גוף זר	767	1.0	14.5	11,108
הרעלה	345	0.5	19.5	6,732
פריקה ללא שבר	271	0.4	49.5	13,412
מערכת כלי דם	123	0.2	60.8	7,481
שפשוף	128	0.2	21.3	2,731
אחר ולא ידוע	4,370	5.8	41.3	180,469

\* ראו הערה 4.



## נפגעי עבודה

הגפיים העליונות הן האיבר הפגיע ביותר בתאונות עבודה: שברים וחתכים בהן גרמו להיעדרות מעבודה של 15% ממקבלי דמי הפגיעה.

## גמלאות נכות מעבודה

גמלאות נכות משולמות לנפגעי עבודה שנותרו נכים בעקבות הפגיעה. קצבת נכות צמיתה משולמת לנפגעים בעלי דרגת נכות צמיתה של 20% ויותר.

## ■ נכות צמיתה ונכות זמנית

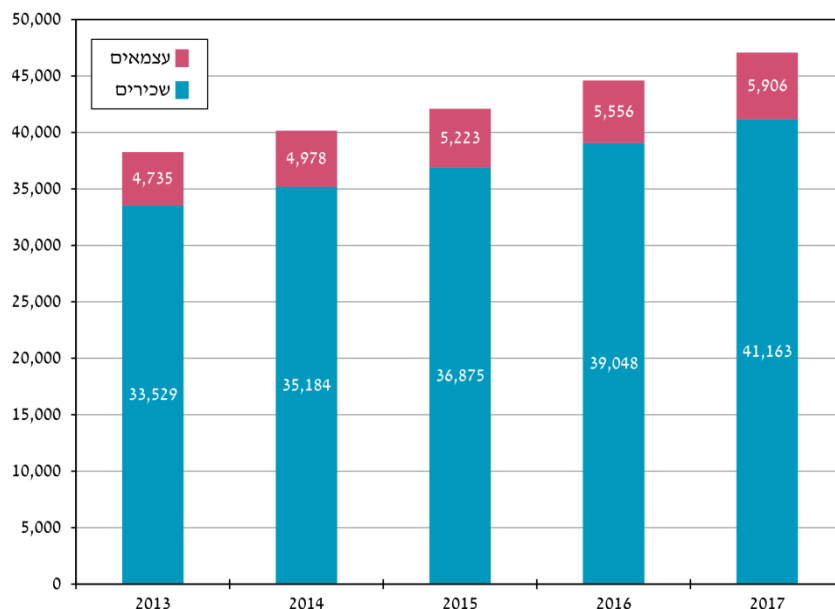
מספר מקבלי קצבת נכות צמיתה עולה בהתמדה ובדצמבר 2017 הגיע ל-47,069 לעומת 44,604 בדצמבר 2016 (לוח 12, תרשים 2). לרוב מקבלי הקצבה (61.6%) דרגות נכות נמוכות – עד 39%. בקרב הנשים קבוצה זו גדולה אף יותר (65.6%): ל-64.1% מהן דרגת נכות של 20% עד 39% לעומת 57.7% מן הגברים, בשל אופי העיסוקים השונה. ל-9.5% מן הגברים ו-7% מן הנשים דרגת נכות גבוהה מ-80% (לוח 25 בנספח לוחות ענפי הביטוח).

## לוח 12: מקבלי קצבת נכות צמיתה – שכירים לעומת עצמאים (דצמבר). 2017-2013

שנה	סך הכל		שכירים	עצמאים
	מספרים מוחלטים	שינוי שנתי (%)		
2013	38,264	5.1	33,529	4,735
2014	40,162	5.0	35,184	4,978
2015	42,098	4.8	36,875	5,223
2016	44,604	5.9	39,048	5,556
2017	47,069	5.5	41,163	5,906

מאפייני המקבלים קצבת נכות שונים במעט מן המאפיינים של מקבלי דמי פגיעה (לוח 25 בנספח לוחות ענפי הביטוח). גיל ההתייחסות הוא גיל הזכאים בסוף 2017 ולא הגיל בעת הפגיעה, ולכן מרבית המקבלים נמצאים בקבוצות המבוגרות יותר – בני 50 ויותר: גברים בני 50-59 למשל, מהווים 25% מכלל הגברים הזכאים לקצבה, ונשים – 31.7% מכלל הנשים. הגיל הממוצע של המצטרפים לנכות צמיתה היה ב-2017 41.5 (גברים 41, נשים 43), ושל המקבלים 56 (גברים 56.5, נשים 55). דרגת הנכות הממוצעת היתה 40.5% (גברים 40.7%, נשים 38.8%). קצבת נכות זמנית משולמת לבעלי דרגת נכות זמנית של 9% לפחות. מספר המקבלים קצבה זו עולה גם הוא בהתמדה, ובדצמבר 2017 עלה מספרם ב-6.4% לעומת 2016. 8.2% בהם היו עצמאים ו-91.8% שכירים, ודרגת הנכות הממוצעת היתה 39.6% (גברים 41.6%, נשים 34.1%).

**תרשים 2: מקבלי קצבת נכות צמיתה – שכירים לעומת עצמאים (דצמבר). 2017-2013**



[נתוני התרשים מופיעים בנספח בסוף קובץ זה](#)

**לוח 13: מקבלי קצבת נכות זמנית – שכירים לעומת עצמאים (דצמבר). 2017-2013**

שנה	סך הכל		שינוי שנתי (%)	מספרים מוחלטים
	שכירים	עצמאים		
2013	4,504	413	8.6	4,917
2014	4,632	448	3.3	5,080
2015	4,783	455	3.1	5,238
2016	4,874	461	1.8	5,335
2017	5,212	463	6.4	5,675

**■ מענק נכות**

מענק נכות משולם לנפגע עבודה שדרגת נכותו יציבה – מ-9% עד פחות מ-20%. סכומי המענקים ותנאי הזכאות להם עברו שינויים בשני העשורים האחרונים<sup>4</sup>. בשנת 2017 שולמו 14,997 מענקים בגין הפגיעות השונות (לעומת 13,701 ב-2016, עלייה של 9.5%) – 13,155 לשכירים ו-1,842 לעצמאים (לוח 14). התשלום הממוצע לשכירים היה ב-2017 כ-41.3 אלף ש"ח לעומת כ-40.5 אלף ש"ח ב-2016, ולעצמאים – 40.3 אלף ש"ח לעומת 40 אלף ש"ח בהתאמה.

4 סכום המענק השתנה ב-2003 מ-70 קצבאות ל-43 קצבאות.

נפגעי עבודה

לוח 14: מקבלי מענק נכות – שכירים לעומת עצמאים.  
2017-2013

שנה	סך הכל		
	מספרים מוחלטים	שינוי שנתי (%)	שכירים
2013	11,090	14.0	9,700
2014	11,872	7.1	10,332
2015	12,322	3.8	10,733
2016	13,701	11.2	11,946
2017	14,997	9.5	13,155

■ קצבת נכות מיוחדת ומענקים מיוחדים

נכי עבודה בדרגת נכות 75% ויותר ונכים עם קשיי הליכה בדרגת נכות 65%-74% זכאים, נוסף על כל גמלה אחרת, גם לקצבה מיוחדת או למענק מיוחד. התשלום מיועד למימון עזרה אישית, מימון נסיעות או דיור, להוצאות חד-פעמיות לרכישת רכב, או לרכישת אביזרים מיוחדים הנובעים מהנכות. הסיוע ניתן באמצעות אגף השיקום.

קצבה מיוחדת שולמה בדצמבר 2017 ל-3,848 אנשים לעומת 3,703 בדצמבר 2016, בסכום ממוצע של 3,712 ש"ח (בדומה ל-2016). מספר המענקים ששולמו היה 144, בסכום ממוצע של 35,007 ש"ח, לעומת 160 מענקים ב-2016 בסכום ממוצע של 31,094 ש"ח. 57 מענקים שולמו כסיוע בדיור (בסך 50,614 ש"ח), 28 לרכישת רכב (43,679 ש"ח) ו-59 לסיוע אחר (15,814 ש"ח).

■ קצבאות תלויים

מספר המקבלים קצבת תלויים היה בדצמבר 2017 4,776 לעומת 4,754 בדצמבר 2016 – עלייה של 0.5% (לוח 15). התפלגות המקבלים לפי הרכב המשפחה (שנעשתה לפי דרגת הזכאות) מראה כי קבוצת המשפחות של ילד אחד ושל אלמנה/ללא ילדים מהווה את הרוב המכריע של מקבלי הקצבה (כ-81% מסך המקבלים) (לוח 16).

לוח 15: מקבלי קצבת תלויים – שכירים לעומת עצמאים  
(דצמבר). 2017-2013

שנה	סך הכל		
	מספרים מוחלטים	שינוי שנתי (%)	שכירים
2013	4,695	1.2	4,063
2014	4,721	0.6	4,082
2015	4,717	-0.1	4,071
2016	4,754	0.8	4,112
2017	4,476	0.5	4,128

לוח 16: מקבלי קצבת תלויים לפי הרכב משפחה\* (דצמבר), 2017-2013

שנה	סך הכל	אלמנה צעירה**	ילד אחד או אלמן/ ללא ילדים	2 ילדים או אלמן/ עם ילד אחד	3 ילדים או אלמן/ עם 2 ילדים	4 ילדים או אלמן/ עם 3 ילדים	צירופים אחרים
2013	4,695	197	3,679	391	213	181	34
2014	4,721	179	3,748	359	219	184	32
2015	4,717	172	3,767	353	222	176	27
2016	4,754	174	3,824	345	211	175	25
2017	4,776	156	3,869	336	229	165	21

\* לפי סעיף 132 (2) בחוק.  
\*\* הרכבי המשפחה סווגו לפי דרגת הזכאות.

רמת הגמלאות והיקף תשלומים

■ רמת הגמלאות

- דמי הפגיעה הממוצעים ליום לשכירים ולעצמאים עלו ריאלית ב-2017 לעומת 2016 ב-3%, וכאחוז מהשכר הממוצע נותרו ללא שינוי הן לשכירים והן לעצמאים (לוח 17).

לוח 17: דמי פגיעה ממוצעים ליום – שכירים לעומת עצמאים 2017-2013

שנה	שכירים			עצמאים		
	מחירים שוטפים (ש"ח)	מחירי 2017 (ש"ח)	אחוז מהשכר הממוצע	מחירים שוטפים (ש"ח)	מחירי 2017 (ש"ח)	אחוז מהשכר הממוצע
2013	190.0	189.1	63.3	212.6	211.6	70.9
2014	196.1	194.3	64.3	222.9	220.8	73.1
2015	201.0	200.4	64.5	235.9	235.2	75.7
2016	209.4	209.9	65.7	242.1	242.7	76.0
2017	216.8	216.8	66.0	250.4	250.4	76.2

לוח 18: סכום קצבת נכות צמיתה – שכירים לעומת עצמאים (ממוצע חודשי), 2017-2013

שנה	שכירים			עצמאים		
	מחירים שוטפים (ש"ח)	מחירי 2017 (ש"ח)	אחוז מהשכר הממוצע	מחירים שוטפים (ש"ח)	מחירי 2017 (ש"ח)	אחוז מהשכר הממוצע
2013	3,394.1	3,378.4	37.7	3,649.4	3,632.5	40.5
2014	3,481.6	3,449.1	38.1	3,726.0	3,691.2	40.7
2015	3,505.7	3,495.0	37.5	3,723.8	3,712.5	39.8
2016	3,536.3	3,544.9	37.0	3,735.5	3,744.5	39.1
2017	3,657.5	3,567.5	36.2	3,744.4	3,744.4	38.0

**נפגעי עבודה**

- **קצבת נכות צמיתה** ממוצעת עלתה במעט ב-2017 והגיעה ל-3,568 ש"ח לשכיר ו-3,744 ש"ח לעצמאי, אך ירדה כאחוז מהשכר הממוצע (לוח 18).
- **קצבת התלויים** הממוצעת לחודש עלתה ריאלית ב-0.5% לשכירים וב-0.3% לעצמאים, אך ירדה כאחוז מהשכר הממוצע (לוח 19).

**לוח 19: קצבת תלויים חודשית ממוצעת – שכירים לעומת עצמאים, 2017-2013**

שנה	שכירים			עצמאים		
	מחירים שוטפים (ש"ח)	מחירי 2017 (ש"ח)	אחוז מהשכר הממוצע	מחירים שוטפים (ש"ח)	מחירי 2017 (ש"ח)	אחוז מהשכר הממוצע
2013	6,239.4	6,210.5	69.3	6,576.4	6,545.9	73.1
2014	6,361.6	6,302.1	69.6	6,738.4	6,675.4	73.7
2015	6,382.0	6,362.6	68.3	6,803.0	6,782.3	72.8
2016	6,396.5	6,412.0	66.9	6,798.5	6,815.0	71.1
2017	6,430.2	6,430.2	65.2	6,818.2	6,818.2	69.2

**■ היקף התשלומים**

סך התשלומים בענף נפגעי עבודה היה ב-2017 כ-4.76 מיליארד ש"ח לעומת כ-4.51 מיליארד ש"ח ב-2016 – עלייה ריאלית של 5.3% (לוח 20). בחלק מהגמלאות התשלומים נותרו יציבים, ובנכות הם עלו בין שתי השנים מ-3.47 מיליארד ש"ח ל-3.76 מיליארד ש"ח (לוח 21 ותרשים 3).

**לוח 20: תשלומים\* בענף נפגעי עבודה (אלפי ש"ח), 2017-2013**

שנה	מחירים שוטפים (אלפי ש"ח)	מחירי 2017 (אלפי ש"ח)	שינוי ריאלי (%)
2013	4,078,278	4,059,393	6.55
2014	4,353,308	4,312,623	6.24
2015	4,549,638	4,535,806	5.17
2016	4,510,628	4,521,554	-0.31
2017	4,761,477	4,761,477	5.3

\* כולל תשלומים לדמי פגיעה, גמלאות נכות, גמלאות תלויים, הוצאות ריפוי והוצאות שיקום. הסדרה עודכנה ב-2017, שנים קודמות השתנו בהתאם.

מאז הוחל ביטוח נפגעי העבודה חלו שינויים של ממש בהרכב התשלומים בענף (לוח 20). בראשית דרכו של החוק, מרבית התשלומים – 54% – יועדו לדמי פגיעה, לעומת כ-40% לקצבת נכות. התשלומים לדמי פגיעה הם קצרי מועד ולאנשים שונים במשך השנה ואילו התשלומים לקצבת נכות משולמים לאורך זמן (עד גיל הזיקנה ולעתים אף לאחר מכן). חלקם של התשלומים לקצבת נכות גדל עם השנים (באופן יחסי) בעוד חלקם של התשלומים לדמי פגיעה פוחת. כיום גמלאות הנכות מהוות את חלק הארי מתשלומי הענף – כ-79%,

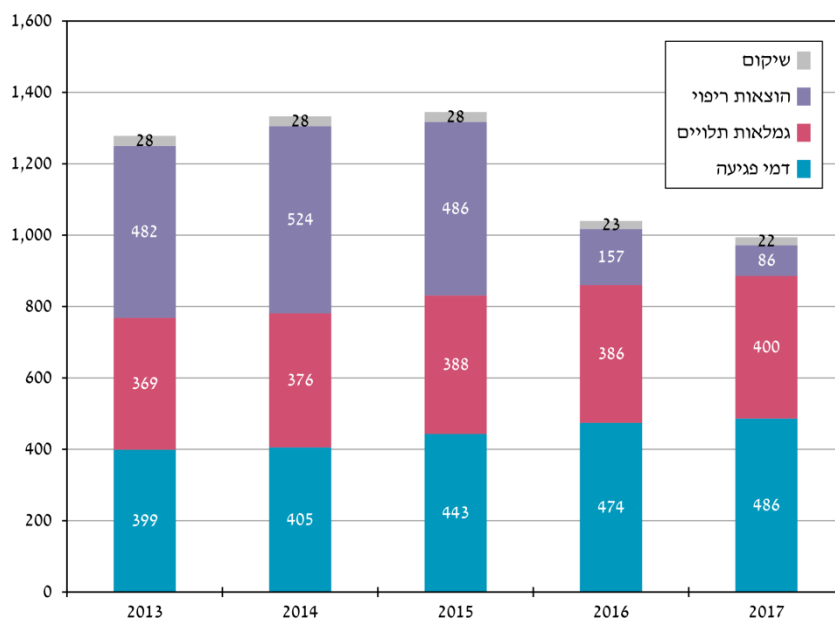
והתשלומים לדמי פגיעה רק כ-10% מכלל התשלומים בענף (לוח 21). יתר התשלומים מופנים להוצאות ריפוי ושינויים ולגמלאות תלויים.

**לוח 21: התשלומים\* בענף נפגעי עבודה לפי סוג הגמלה (אחוזים), 2017-2013**

שנה	סך הכל	דמי פגיעה	גמלאות נכות	גמלאות תלויים	הוצאות ריפוי	הוצאות שיקום
2013	100.0	9.8	68.5	9.1	11.9	0.7
2014	100.0	9.4	69.1	8.7	12.1	0.6
2015	100.0	9.8	70.4	8.5	10.7	0.6
2016	100.0	10.5	77.0	8.5	3.5	0.5
2017	100.0	10.2	79.1	8.4	1.8	0.5

\* לא כולל תשלומים לפעולות למניעת תאונות לבטיחות בעבודה, מחקרים, מפעלים מיוחדים, סיוע משפטי, ועדות רפואיות, חוות דעת ותשלומי מינהל לגורמי חוץ. הסדרה עודכנה ב-2017, שנים קודמות עודכנו בהתאם.

**תרשים 3: התשלומים\* בענף נפגעי עבודה לפי סוג הגמלה (מיליוני ש"ח), 2017-2013**



\* לא כולל תשלומים לפעולות למניעת תאונות או לבטיחות בעבודה, מחקרים, מפעלים מיוחדים, סיוע משפטי, ועדות רפואיות, חוות דעת ותשלומי מנהל לגורמי חוץ.

[נתוני התרשים מופיעים בנספח בסוף קובץ זה](#)

## נספה: נתוני התרשימים ולוחות

תרשים 1: מקבלי דמי פגיעה, 2012-2017

שנה	מקבלי דמי פגיעה
2012	70,395
2013	74,760
2014	74,555
2015	74,027
2016	71,357
2017	68,351

נתוני תיבה 1 – תרשים 1: התפלגות העסקים, העובדים ומקבלי דמי הפגיעה לפי גודל העסק, שכירים בלבד, 2016

גודל העסק	מספר העסקים	מספר העובדים בעסק	מספר הנפגעים
5-1	19.1%	0.4%	7.4%
24-6	35.0%	3.4%	15.4%
49-25	15.9%	4.2%	9.4%
99-50	11.4%	5.9%	9.1%
499-100	14.3%	22.5%	21.5%
999-500	2.4%	12.1%	8.8%
+1,000	2.0%	51.5%	28.4%

נתוני תרשים 2: מקבלי קצבת נכות צמיתה – שכירים לעומת עצמאים  
(דצמבר). 2017-2013

שנה	שכירים	עצמאים
2013	33,529	4,735
2014	35,184	4,978
2015	36,875	5,223
2016	39,048	5,556
2017	41,163	5,906

נתוני תרשים 3: התשלומים\* בענף נפגעי עבודה לפי סוג הגמלה  
(מיליוני ש"ח). 2017-2013

שנה	דמי פגיעה	גמלות תלויים	הוצאות ריפוי	שיקום
2013	399	369	482	28
2014	405	376	524	28
2015	443	388	486	28
2016	474	386	157	23
2017	486	400	86	22