

ביטוח אבטלה

ביטוח אבטלה נועד להבטיח לעובד הכנסה בעת אבטלה ולמנוע ירידה חדה ברמת החיים שלו. ככל מערכת ביטוח, דמי אבטלה מהווים רשת ביטחון הכרחית, והם אמורים לסייע למובטלים למצות את פוטנציאל ההשתכרות שלהם באמצעות חיפוש עבודה המתאימה לכישוריהם. בשנים 2002-2007 התקבלו תיקונים בחוק שהחמירו מאוד את תנאי הזכאות לדמי אבטלה ולמענק לחייל משוחרר (ראו להלן).

תנאי הזכאות לדמי אבטלה

דמי אבטלה משולמים למובטלים שעבדו לפני אבטלתם פרק זמן הנדרש לרכישת תקופת אכשרה הקבועה בחוק – 12 מ-18 החודשים שקדמו לאבטלה. הזכאות לדמי אבטלה מוקנית לאחר חמישה ימי המתנה למי שפוטר מעבודתו והסכים לקבל עבודה חלופית באמצעות לשכת התעסוקה. העבודה המוצעת למובטלים בני יותר מ-35 חייבת להיות **עבודה מתאימה** כמוגדר בחוק מבחינת מקצוע, שכר ומרחק מהבית. מובטלים אחרים חייבים לקבל כל עבודה המוצעת להם בידי שירות התעסוקה.

משך התשלום וגובה התשלום

דמי אבטלה משולמים לתקופה מרבית של 50-175 ימים, בהתאם לגיל, להשכלה ולמצב המשפחתי (לוח 1). מי שמשותפים בהכשרה מקצועית בעלי השכלה של 12 שנות לימוד לפחות, זכאים לתשלום לתקופה מרבית כשאר המובטלים, ובעלי השכלה של פחות מ-12 שנות לימוד זכאים לתקופה מרבית של 138 ימים, גם אם זכאותם ללא ההכשרה המקצועית היתה ל-50-100 ימים.

דמי האבטלה מחושבים בהתאם לגיל, לשכר ולמצב המשפחתי ערב האבטלה ורמתם מוגבלת: בחמשת החודשים הראשונים – לא יותר מהשכר הממוצע, ומהחודש השישי – עד $\frac{2}{3}$ השכר הממוצע (לוח 2). גובה התשלום בהכשרה מקצועית הוא 70% מדמי האבטלה שהמבוטח היה זכאי להם ללא היה בהכשרה המקצועית.

לוח 1: תקופת הזכאות המרבית לדמי אבטלה

גיל ומצב משפחתי	התקופה המרבית לזכאות (בימים)
עד 25 עם 2-1 תלויים	50
יותר מ-25 ופחות מ-28 עם 2-1 תלויים	67
חייל משוחרר ¹	70
יותר מ-28 ופחות מ-35 עם 2-1 תלויים	100
עד 35 עם 3 תלויים לפחות	138
או יותר מ-35 ופחות מ-45 עם 2-1 תלויים	175
יותר מ-35 עד 45 עם 3 תלויים לפחות, או יותר מ-45	

לוח 2: גובה דמי האבטלה

חלק השכר של המובטל	עד גיל 28	מעל גיל 28
חלק השכר שעד מחצית השכר הממוצע	60%	80%
חלק השכר שמעל מחצית השכר הממוצע ועד 3/4 ממנו	40%	50%
חלק השכר שמעל 3/4 ועד מלוא השכר הממוצע	35%	45%
חלק השכר השווה לשכר הממוצע ועד לשכר המרבי המבוטח	25%	30%

חיילים משוחררים

דמי אבטלה: חייל משוחרר¹ חייב בתקופת אכשרה של שישה חודשי עבודה בשנה הראשונה לשחרורו כדי להיות זכאי לדמי אבטלה. גובה התשלום – 80% משכר המינימום, לתקופה מרבית של 70 יום (תרישים 2). עד יוני 2007 חייל משוחרר היה פטור מתקופת אכשרה וזכאי לדמי אבטלה בשנה הראשונה לשחרורו.

מענק לחייל משוחרר: חייל שעבד בעבודה מועדפת או נדרשת כהגדרתן בחוק בשנתיים הראשונות לשחרורו זכאי למענק. גובה המענק כגובה דמי אבטלה ליום כפול ב-138 (ימים) מחולק ב-2. ב-2017 היה סכום המענק 9,577 ש"ח. חייל שמיצה את זכאותו לדמי אבטלה אינו זכאי למענק.

שינויי חקיקה

חוק ביטוח אבטלה נחקק ב-1973 ובבסיסו עמד הצורך להבטיח בחוק את זכויות המובטלים. המטרה המרכזית של מנסחי החוק היתה לאפשר למובטלים לתור אחר מקור פרנסה התואם את כישוריהם תוך שמירה על רמת חייהם הנוכחית לפרק זמן סביר שנקבע בחוק.

1 בפרסום זה: מי שעברו לכל היותר שנתיים מיום שחרורו.

ביטוח אבטלה

2003-2002 ■

- הוארכה תקופת האכשרה מ-6 מתוך 12 חודשי עבודה בשנה שקדמה לאבטלה ל-12 מ-18 החודשים שקדמו לאבטלה (מ-7/2002).
- צומצמה התקופה המרבית לתשלום למובטלים עד גיל 25, מ-100 ימים ל-50 ימים (מ-7/2002).
- דמי האבטלה הופחתו ב-4%, בדומה להפחתה במרבית קצבאות הביטוח הלאומי. תוקף ההחלטה עד ינואר 2007 (מ-7/2002 עד 1/2007).
- דמי האבטלה למשתתפים בהכשרה מקצועית הופחתו ב-30% למצטרפים החדשים בלבד (מ-7/2002).
- מובטלים ששבים למערכת אבטלה לפני תום ארבע שנים ממועד הכניסה הראשון, זכאים לתשלום של עד 180% מתקופת הזכאות המרבית שלהם (מ-1/2002).
- הופחתו ב-15% דמי האבטלה למי שכבר צבר מספר ימי תשלום השווה לתקופת הזכאות המרבית (כלומר לאחר שצבר כבר 100% מתקופת הזכאות המרבית והוא נמצא בחלק של 80% הנותרים) (מ-1/2002).
- תקופת התשלום למשתתפים בקורסי הכשרה מקצועית הוגבלה והיא אינה יכולה להיות ארוכה משל מובטל שאינו בהכשרה מקצועית ולכן לא תימשך עד תום ההכשרה. התיקון לא חל על מובטלים בעלי השכלה של פחות מ-12 שנות לימוד (מ-1/2003).

2007 ■

- צומצמה התקופה המרבית לתשלום למובטלים בני 25-28, מ-100 יום ל-67 יום (מ-3/2007).
- דמי אבטלה למובטלים עד גיל 28 הופחתו בכ-25% (מ-3/2007).
- בוטל הפטור מתקופת אכשרה לחיילים משוחררים והם יהיו זכאים לדמי אבטלה רק אם יצברו שישה חודשי עבודה בשנה שלאחר שחרורם משירות סדיר (מ-7/2007).
- בוטלה ההבחנה בין עובד חודשי לעובד יומי. תקופת האכשרה אינה תלויה עוד במספר ימי העבודה והיא אחידה לכולם – 12 מ-18 החודשים שקדמו לאבטלה, והבסיס לחישוב התשלום הוא השכר של ששת החודשים האחרונים. עד אז הבסיס היה השכר של שלושה החודשים האחרונים לעובד חודשי ו-75 ימי העבודה בפועל האחרונים לעובד יומי (מ-3/2013).
- בוטל הפטור מתקופת אכשרה לחיילים משוחררים בשנה הראשונה לשחרורם (מ-7/2007).

2009 ■

בתחילת 2009, עקב המשבר הכלכלי, נחקקה הוראת שעה ולפיה קוצרה תקופת האכשרה לזכאות לדמי אבטלה מ-12 חודשים ל-9 חודשים מ-18 החודשים שקדמו לאבטלה. הסכם קואליציוני נוסף אִפשר להאריך את התקופה המרבית לדמי אבטלה למובטלים צעירים.

2013 ■

תקופת האכשרה לעובדים במשרה יומית השוותה לעובדים במשרה חודשית – 12 מ-18 החודשים שקדמו לאבטלה (ללא תלות במספר ימי העבודה בחודש). התשלום מחושב על בסיס

ששת חודשי העבודה האחרונים. המובטלים שעובדים במשרה יומית הם האוכלוסייה החלשה בשוק העבודה. עוד לפני המעבר לשבוע עבודה של חמישה ימים מצבם היה קשה משום שהיה עליהם לצבור ימים כמו העובדים החודשיים. קיצור שבוע העבודה הקשה עליהם עוד, משום שחודש עבודה שלהם הוא 25 ימים ושל עובדים חודשיים כ-21 ימים. השינוי בחוק תיקן את העוול שנגרם להם.

■ 2016-2017

- כל התנאים והזכויות לחיילים משוחררים בביטוח אבטלה הוחלו גם על מתנדבים בשירות לאומי-אזרחי.
- מי שהתייצב בשירות התעסוקה בתוך פחות משלושה חודשים מיום הפסקת העבודה – נשמרת לו זכאותו לדמי אבטלה.

מקבלי דמי אבטלה

■ מקבלי דמי אבטלה

ב-2017, כ-212 אלף מובטלים שונים קיבלו דמי אבטלה חודש אחד לפחות וכ-67 אלף קיבלו בממוצע לחודש – עלייה של 0.3% לעומת 2016. לאחר שינוי החקיקה ב-2007, שחייב את החיילים המשוחררים לצבור תקופת אכשרה כדי להיות זכאים לדמי אבטלה, רק 0.5% מן המובטלים שקיבלו דמי אבטלה ב-2017 היו חיילים משוחררים; הללו לא הצליחו לצבור תקופת אכשרה לתשלום אף שהיו חייבים בשישה חודשים בלבד מ-12 החודשים שמיום שחרורם (לעומת מובטל שאינו חייל משוחרר, החייב ב-12 מ-18 החודשים שקדמו לאבטלתו) (לוח 2).

■ מקבלי דמי אבטלה ובלתי מועסקים

ב-2017 עלה כאמור בכ-0.3% בממוצע לחודש מספר המקבלים דמי אבטלה לאחר ירידות בשנתיים שקדמו ל-2017, ומספרם של כלל הבלתי מועסקים ירד בכ-11%. בסך הכל היו ב-2017 168 אלף בלתי מועסקים, לעומת 188 אלף ב-2016, כ-67 אלף בהם בממוצע לחודש קיבלו דמי אבטלה לעומת 66.5 אלף ב-2016. מספר המקבלים דמי אבטלה ושיעורם בכלל הבלתי מועסקים בשנים 2001-2017 מוצגים בלוח 3. שיעור הבלתי מועסקים שקיבלו דמי אבטלה עלה ב-2017 בכ-12% לעומת 2016.

על-פי הלוח, שיעורם של המקבלים דמי אבטלה בקרב הבלתי מועסקים ירד בחזות לאחר התוכנית הכלכלית של 2002-2003 (ראו לעיל **שינויי חקיקה**), ולאחר מכן עלה בהדרגה ליותר מ-30% ב-2013, עד שהגיע ב-2017 ל-39.6% מסך הבלתי מועסקים – שיעור הגבוה אף יותר מן השיעור שלפני 2002-2003. עם זאת, במספרים מוחלטים מספר המקבלים ירד בין השנים 2001-2008, עלה שוב ב-2011-2014 ונותר דומה ב-2016-2017.

תרשים 1 להלן מראה על מתאם שלילי בין שיעור האבטלה לשיעור המקבלים דמי אבטלה: בשיעורי אבטלה גבוהים גדלים הן מספר מקבלי אבטלה והן מספר הבלתי מועסקים, אך מאחר שהשפעתם של מספר הבלתי מועסקים על שיעור מקבלי האבטלה בהם חזקה יותר

ביטוח אבטלה

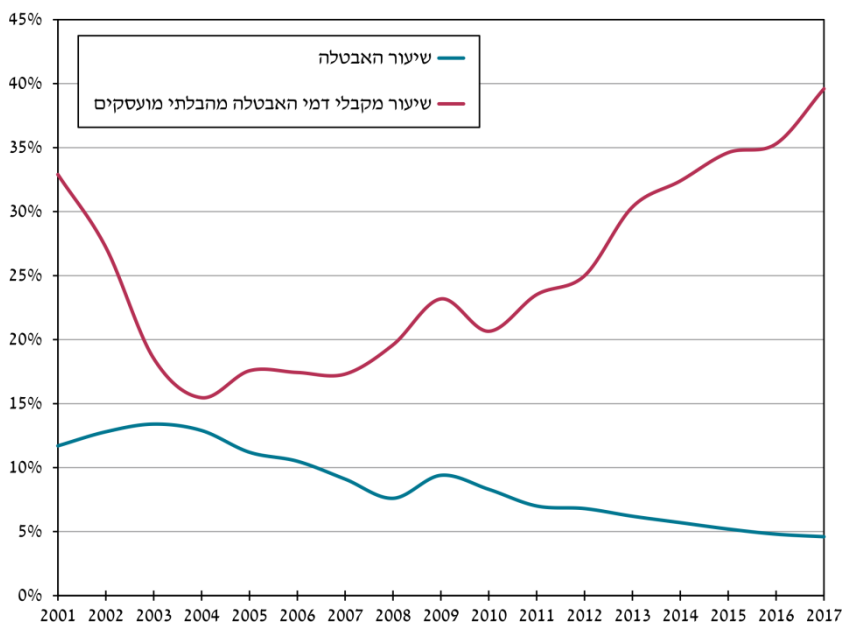
מהשפעתם של מקבלי דמי האבטלה – הרי ששיעור זה קטן. לעומת זאת בשיעורי אבטלה נמוכים שיעור מקבלי אבטלה בכלל מועסקים גדל.

לוח 3: בלתי מועסקים ומקבלי דמי אבטלה (ממוצע הודשי), 2001-2017

שנה	בלתי מועסקים*		אחוז מכווח העבודה	מספרים מוחלטים (אלפים)
	אחוז מהבלתי מועסקים	מספרים מוחלטים		
2001	32.9	104,707	11.7	318.0
2005	17.6	58,830	11.2	334.9
2009	23.2	73,025	9.4	315.0
2010	20.7	58,634	8.3	283.9
2011	23.5	57,354	7.0	243.9
2012	25.0	61,759	6.8	247.1
2013	30.4	69,351	6.2	228.4
2014	32.4	72,054	5.7	222.5
2015	34.6	69,780	5.2	201.6
2016	35.3	66,500	4.8	188.3
2017	39.6	66,701	4.6	168.3

* הנתונים עד 2011 הם לאחר שרשור.

תרשים 1: שיעור האבטלה ושיעור מקבלי דמי האבטלה בקרב הבלתי מועסקים (אחוזים), 2001-2017



[נתוני התרשים מופיעים בנספח בסוף קובץ זה](#)

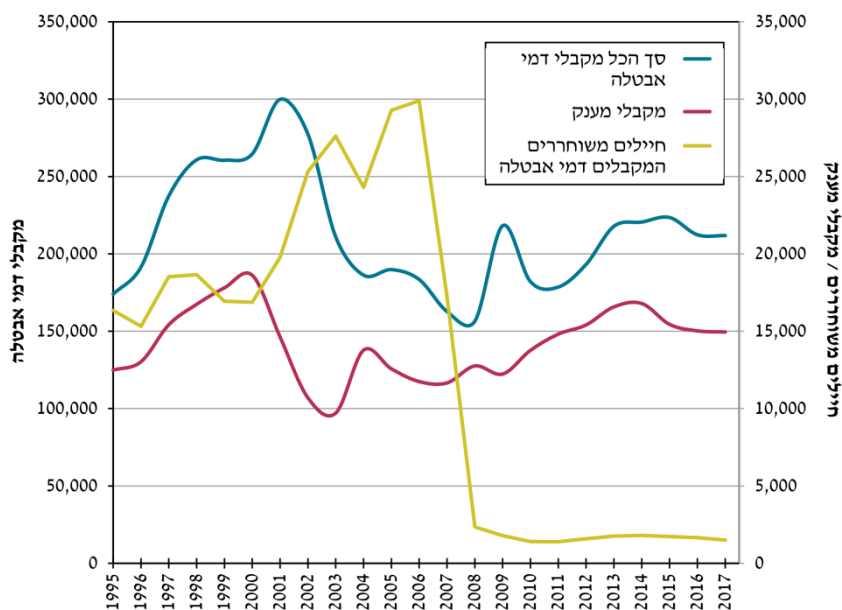
לוח 4 מציג את מספרם של מקבלי דמי האבטלה בשנים 2006-2017, בכל שנה ובממוצע לחודש במהלך השנים. נתוני הלוח ותרשים 2 שלאחריו ממחישים את הצניחה במספר החיילים המשוחררים המקבלים דמי אבטלה לאחר ביטול הפטור מתקופת אכשרה החל ב-2008.

לוח 4: מקבלי דמי אבטלה לפי שנת אבטלה, 2006-2017

שנה	סך הכל		שהיו מועסקים			חיילים משוחררים		שנה
	מספרים	שינוי לעומת שנה קודמת (%)	סך הכל (מספרים)	אחוז מכלל המקבלים	שינוי לעומת שנה קודמת (%)	סך הכל	אחוז מכלל המקבלים	
סך הכל								
2006	183,439	-3.4	153,538	83.7	-4.4	29,901	16.3	2.6
2007	162,759	-11.3	145,506	89.4	-5.2	17,253	10.6	-42.3
2008	156,450	-3.9	154,103	98.5	5.9	2,347	1.5	-86.4
2009	218,174	39.5	216,384	99.2	40.4	1,790	0.8	-23.7
2010	182,065	-16.5	180,662	99.2	-16.5	1,403	0.8	-21.6
2011	178,547	-1.9	177,149	99.2	-1.9	1,398	0.8	-15.4
2012	193,201	8.2	191,617	99.2	8.2	1,584	0.8	13.3
2013	217,802	12.7	216,038	99.2	12.7	1,764	0.8	11.4
2014	220,581	1.3	218,785	99.2	1.3	1,796	0.8	1.8
2015	223,491	1.3	221,763	99.2	1.4	1,728	0.8	-3.8
2016	212,347	-5.0	210,694	99.2	-5.0	1,653	0.8	-4.3
2017	211,822	-0.2	210,317	99.3	-0.2	1,505	0.7	-9.0
ממוצע חודשי								
2006	55,941	-4.9	49,294	88.1	-5.8	6,647	11.9	2.3
2007	49,817	-11.0	45,936	92.2	-6.8	3,881	7.8	-41.6
2008	48,045	-3.4	47,559	99.0	3.5	486	1.0	-87.5
2009	73,025	52	72,654	99.5	52.8	371	0.5	-23.7
2010	58,634	-19.7	58,343	99.5	22.7	291	0.5	-40.2
2011	57,354	-2.2	57,065	99.5	-2.2	289	0.5	-0.4
2012	61,759	7.7	61,431	99.5	7.7	328	0.5	13.5
2013	69,351	12.3	68,980	99.5	12.3	371	0.5	13.1
2014	72,054	3.9	71,671	99.5	3.9	383	0.5	3.2
2015	69,780	-3.2	69,437	99.5	-3.1	343	0.5	-10.4
2016	66,500	-4.7	66,169	99.5	-4.7	331	0.5	-3.5
2017	66,701	0.3	66,397	99.5	0.3	304	0.5	-8.1

ביטוח אבטלה

תרשים 2: מקבלי דמי אבטלה (כלל האוכלוסייה וחיילים משוחררים) עקיבלו מענק בגין עבודה מועדפת, 1995-2017



נתוני התרשים מופיעים בנספח בסוף קובץ זה

הבחנה של מקבלי דמי אבטלה לפי השכלה (סוג לשכת התעסוקה) מלמדת כי מ-2013 שיעור האקדמאים בכלל המקבלים עלה והגיע לשיא של 32% (לוח 5). שיעור המובטלים שלמדו בקורסים להכשרה מקצועית בקרב מקבלי דמי אבטלה נמוך מאוד והגיע בשנים האחרונות לפחות מ-1%.

לוח 5: מקבלי דמי אבטלה שהיו מועסקים לפי השכלה (סוג לשכת התעסוקה) (אחוזים), 2006-2017

שנה	סך הכל	אקדמאים	לא אקדמאים
2006	100.0	26.1	73.9
2007	100.0	26.8	73.2
2008	100.0	28.3	71.7
2009	100.0	29.1	70.9
2010	100.0	28.3	71.7
2011	100.0	28.5	71.5
2012	100.0	28.8	71.2
2013	100.0	29.6	70.4
2014	100.0	29.3	70.7
2015	100.0	29.5	70.5
2016	100.0	30.8	69.2
2017	100.0	32.2	67.8

■ מקבלי דמי אבטלה והבטחת הכנסה

מובטל שמיצה את מלוא זכאותו לדמי אבטלה, ולשירות התעסוקה אין עבודה כלשהי להציע לו או שהוצעה לו עבודה בשכר נמוך, רשאי לבקש הבטחת הכנסה – גמלה שבניגוד לדמי אבטלה כפופה למבחן הכנסות.

כדי לאמוד את שיעור המובטלים שקיבלו דמי אבטלה ולאחר מכן גמלה להבטחת הכנסה, שולבו הנתונים של שתי הקבוצות – מקבלי דמי אבטלה ומקבלי הבטחת הכנסה. מן התוצאות עולה, כי כ-32 אלף מקבלי דמי אבטלה מיצו את מלוא זכאותם במחצית הראשונה של 2017, אך רק כ-2,000 בהם – 6.3% – קיבלו גמלה להבטחת הכנסה. בקרב המבוגרים שיעור זה הגיע לכ-9%. השיעור הנמוך יחסית נובע מההבדלים בתנאי הזכאות בין שתי הגמלאות.

עומק האבטלה (משך התשלום)

דמי אבטלה משולמים למובטלים לתקופות של 50, 67, 100, 138 או 175 יום (תקופת זכאות) – בהתאם לגיל הזכאי ולמספר התלויים בו. את הזכאות לתשלום אפשר לממש עד שנה מהיום הקובע. עומק האבטלה (משך התשלום) נמדד לפי שנת זכאותו של המובטל – כלומר הנתונים ל-2017 מתייחסים למי שהחלו לקבל דמי אבטלה ב-2016 וסיימו את שנת הזכאות ב-2017. עומק האבטלה הממוצע ירד מ-105 יום ב-2016 ל-100 ב-2017.

שיעור הממצים את התקופה המרבית לתשלום על-פי זכאותם בחוק גבוה אצל הצעירים ביותר והמבוגרים ביותר מאשר בקרב שאר הקבוצות (לוח 6). תופעה זו משקפת את המצוקה של קבוצת המבוגרים, שסיכוייהם להשתלב בשוק העבודה נמוכים, ושל הצעירים ביותר, שאינם מספיקים להשתלב בעבודה בתקופת האבטלה שלהם.

לוח 6: עומק האבטלה של מקבלי דמי אבטלה שסיימו את זכאותם ב-2017 (כאחוז מהתקופה המרבית) ותקופת הזכאות המרבית

תקופה מרבית (ימים)	סך הכל	עומק האבטלה כאחוז מהתקופה המרבית (אחוזים)				
		עד 25	26-50	51-76	76-99	100
סך הכל	100.0	11.1	13.7	12.2	20.9	42.0
50	100.0	7.8	14.6	12.3	20.5	44.8
67	100.0	7.8	14.7	15.4	17.7	44.4
70	100.0	59.2	5.4	8.5	6.3	10.7
100	100.0	10.4	14.4	14.6	26.3	34.4
138	100.0	12.3	14.7	11.9	20.3	40.7
175	100.0	11.8	12.5	10.6	19.4	45.7

ביטוח אבטלה

גובה דמי האבטלה והיקף התשלומים

כאמור, דמי האבטלה בישראל מחושבים על-פי נוסחה פרוגרסיבית המבטיחה שיעור החלפה פוחת (שיעור דמי האבטלה מתוך השכר ערב האבטלה), בדומה לתוכניות ביטוח סוציאלי אחרות. כך מושגות שתי מטרות: ביטוח מפני אבטלה – פיצוי על הירידה ברמת החיים של המובטל ומשפחתו, ושוויון בחלוקת ההכנסות – פיצוי גבוה יותר לבעלי שכר נמוך מאשר לבעלי שכר גבוה.

גובה דמי האבטלה הממוצעים כאחוז מהשכר הממוצע ב-2017 דומה ברמתו לזה שב-2016, ולמעשה מ-2013 הוא כ-50% – ירידה קלה לעומת 2009-2012, בעקבות השוואת תקופת האכשרה של מובטלים יומיים למובטלים חודשיים ב-2013 שגרמה להצטרפותם של עובדים יומיים ששכרם בדרך כלל נמוך מאוד. כצפוי, התשלומים הממוצעים לנשים ולגברים ירדו בהשוואה ל-2016, והתשלומים לנשים אף נמוכים מאלה של הגברים בכ-6%.

לוח 7: גובה דמי האבטלה ליום ביחס לשכר היומי הממוצע במשק (אחוזים). 2017-2006

דמי האבטלה הממוצעים כאחוז מהשכר הממוצע במשק	דמי האבטלה ליום ביחס לשכר היומי הממוצע במשק					סך הכול	שנה
	עד 1/4 השכר הממוצע	מ-1/4 עד 1/3 השכר הממוצע	מ-1/3 עד 1/2 השכר הממוצע	מ-1/2 עד 2/3 השכר הממוצע	מ-2/3 עד השכר הממוצע		
48.7	6.5	8.3	44.2	28.5	12.5	100.0	2006
46.9	7.6	10.6	43.7	25.6	12.5	100.0	2007
49.9	6.7	9.9	40.4	27.3	15.7	100.0	2008
52.9	5.2	7.8	38.0	29.8	19.2	100.0	2009
51.0	6.2	9.1	38.8	29.1	16.9	100.0	2010
51.2	6.4	8.5	37.9	30.1	17.0	100.0	2011
52.1	5.6	7.8	37.1	31.7	17.8	100.0	2012
50.7	7.5	9.1	36.9	29.8	16.6	100.0	2013
49.6	9.2	10.3	36.4	28.0	16.1	100.0	2014
49.2	9.6	10.1	36.8	28.0	15.5	100.0	2015
49.3	9.8	10.0	36.6	28.0	15.6	100.0	2016
50.3	9.5	9.3	35.0	29.0	17.2	100.0	2017

עד 2008, דמי האבטלה הממוצעים לא חצו את השכר הממוצע במשק (לוח 7). ב-2009, בעקבות המשבר הכלכלי שהיה מלווה בגל פיטורים גם של בעלי שכר גבוה, עלה שיעור דמי האבטלה כחלק מהשכר הממוצע בשוק לכ-53%. מאז הוא ירד, וב-2014-2016 הוא היה פחות ממחצית השכר הממוצע במשק, אך ב-2017 שוב עלה ליותר ממחצית. שיעור המקבלים בסכום של יותר ממחצית השכר הממוצע במשק עלה, מ-38% ב-2007 לכ-50% ב-2012, ואז

החל לרדת שוב והגיע לכ-46% ב-2017. במקביל עלה חלקם של המובטלים שקיבלו דמי אבטלה נמוכים ממחצית השכר הממוצע – מכ-50% בשנים 2011 ו-2012 לכ-54% ב-2017.

היקף התשלומים: ב-2017, ההוצאה הכוללת לתשלום דמי אבטלה הסתכמה בכ-3.2 מיליון ש"ח לעומת 3.13 מיליון ש"ח ב-2016 – עלייה של כ-2%, והיא נובעת בעיקר מהעלייה בגובה דמי האבטלה ליום (לוח 8).

לוח 8: תשלומי דמי אבטלה (מיליוני ש"ח), 2012-2017

שנה	מחירים שוטפים	מחירים קבועים (2017)	שינוי ריאלי (%)
2012	2,835	2,865	11.5
2013	3,176	3,161	10.3
2014	3,283	3,252	2.9
2015	3,218	3,209	-1.3
2016	3,128	3,135	-2.3
2017	3,195	3,195	1.9

נספח: נתוני התרשימים ולוחות

נתוני תרשימים 1: שיעור האבטלה ושיעור מקבלי דמי האבטלה בקרב הבלתי מועסקים (אחוזים), 2001-2017

שנה	שיעור האבטלה	שיעור מקבלי דמי האבטלה מהבלתי מועסקים
2001	0.12	0.33
2002	0.13	0.27
2003	0.13	0.19
2004	0.13	0.15
2005	0.11	0.18
2006	0.11	0.17
2007	0.09	0.17
2008	0.08	0.20
2009	0.09	0.23
2010	0.08	0.21
2011	0.07	0.24
2012	0.07	0.25
2013	0.06	0.30
2014	0.06	0.32
2015	0.05	0.35
2016	0.05	0.35
2017	0.05	0.40

תרשים 2: מקבלי דמי אבטלה (כלל האוכלוסייה
 וחיילים משוחררים) וחיילים משוחררים שקיבלו מענק
 בגין עבודה מועדפת. 2017-1995

שנה	סך הכל מקבלי דמי אבטלה	מקבלי מענק	חיילים משוחררים המקבלים דמי אבטלה
1995	173,924	12,486	16,348
1996	191,441	13,027	15,315
1997	237,430	15,418	18,519
1998	260,776	16,736	18,651
1999	260,522	17,806	16,934
2000	264,598	18,615	16,872
2001	299,896	14,630	19,776
2002	277,418	10,701	25,325
2003	210,957	9,707	27,607
2004	186,246	13,773	24,306
2005	189,812	12,570	29,280
2006	183,439	11,747	29,901
2007	162,759	11,658	17,253
2008	156,450	12,755	2,347
2009	218,174	12,234	1,790
2010	182,065	13,765	1,403
2011	178,547	14,811	1,398
2012	193,201	15,407	1,584
2013	217,802	16,573	1,764
2014	220,581	16,793	1,796
2015	223,491	15,443	1,728
2016	212,347	15,024	1,653
2017	211,822	14,951	1,505