

## דמי מזונות

### חוק המזונות

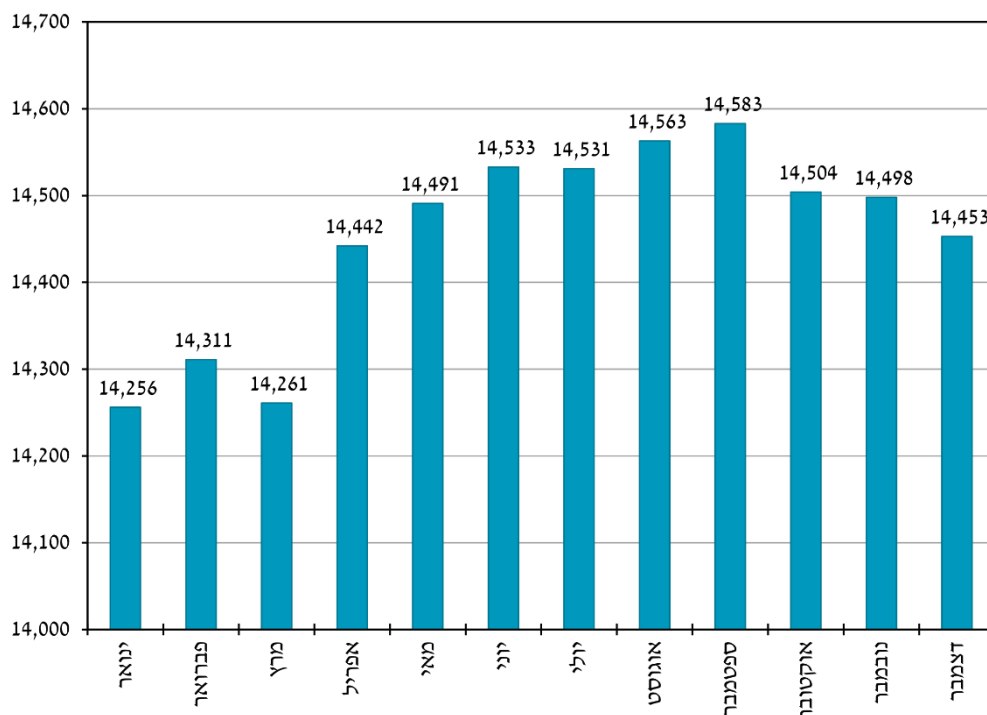
חוק המזונות מבטיח תשלום לנשים גרושות, פרודות, ידועות בציבור או לנשים שנישאו בשנית, אשר בית הדין פסק להן מזונות, אך בן זוגן החייב אינו ממלא את חובתו כלפיהן. סכום התשלום הוא הסכום שנקבע בפסק הדין או הסכום שנקבע בתקנות חוק המזונות, הנמוך בין שניהם. שיעור דמי המזונות שנקבע בתקנות שווה לשיעור הגמלה להבטחת הכנסה להורים עצמאים (משפחות חד-הוריות).

גביית דמי המזונות מהחייבים נעשית בידי רשות האכיפה וההוצאה לפועל (עד אוקטובר 2014 היה הביטוח הלאומי מופקד על גביית החובות). אישה זכאית לתשלום מזונות מן המוסד לביטוח לאומי, רק אם היא עצמה נוקטת הליכים לביצוע פסק הדין או לחלופין הפסיקה הליכים כאלה בטרם הגישה בקשה למוסד. כאשר נגבה מן החייב סכום הגבוה מן הסכום ששולם לאישה, היא זכאית לקבל מהביטוח הלאומי את ההפרש.

### מספר הנשים המקבלות דמי מזונות

ב-2020 שולמו דמי מזונות ל-14,452 נשים במוצע לחודש – מספר הנמוך ב-4.0% מ-2019? והנמוך ביותר ב-28 השנים האחרונות. יחד עם זאת, הייתה זו שנה שבה החלה מגפת הקורונה ובעקבותיה המשבר הכלכלי שבעקבותיו הוצאו מאות אלפי עובדים לחל"ת. ניתן לראות כי באפריל 2020, עם תחילת המגפה, עלה % מספר מקבלות דמי מזונות ב-1.3%, עקב הירידה בהכנסותיהן במארס ובאפריל 2020. עלייה זו נמשכה עד ספטמבר 2020, ומאוקטובר חלה ירידה קלה עד להתייצבות בדצמבר. מספר מקבלות דמי המזונות בדצמבר 2020, בהשוואה לינואר באותה שנה, גבוה ב-1.4% (תרשים 1).

תרשים 1: מספר מקבלות דמי מזונות, 2020



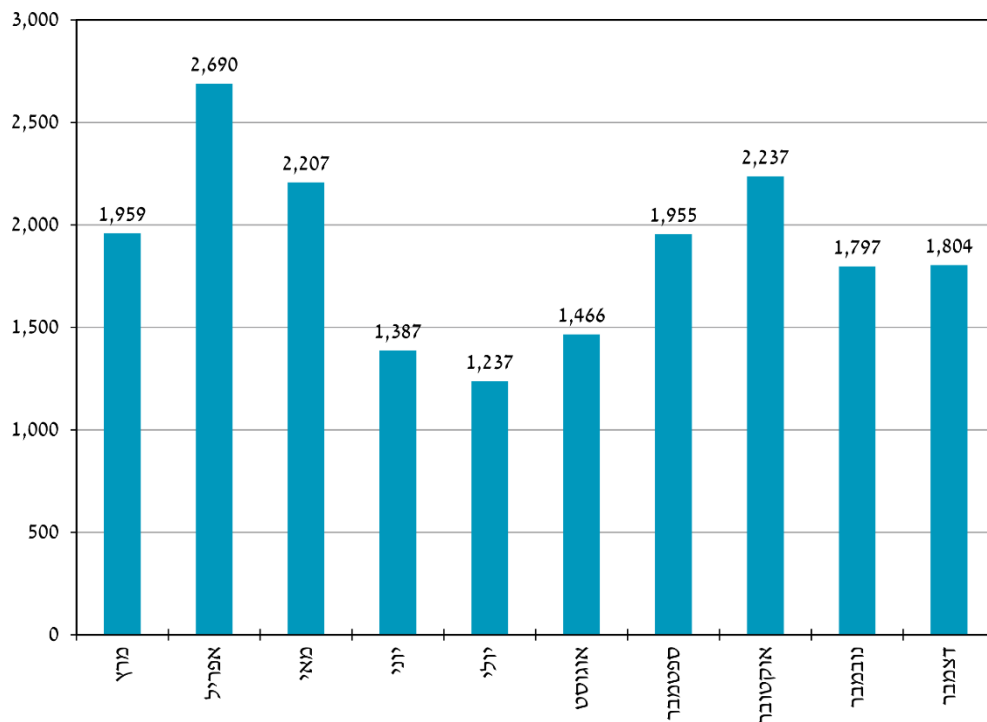
כחלק מההקלות שניתנו למבוטחים במהלך תקופת הקורונה, הוחלט בהוראת שעה<sup>1</sup> להקל על מקבלות קצבאות שונות, לרבות מקבלות דמי מזונות שקיבלו בנוסף להם דמי אבטלה. על פי החוק טרם הוראת השעה הופחתו דמי אבטלה שאושרו לאישה המקבלת דמי מזונות באופן מלא מדמי המזונות. בעקבות הוראת השעה, החל במאוס 2020 נעשתה ההפחתה של דמי אבטלה מדמי המזונות בדומה להפחתה של הכנסה מעבודה<sup>2</sup>; כלומר: לאחר ניכוי סכום שאינו נלקח בחשבון ("דיסריגרד") מבוצעת הפחתה בשיעור 25% (עד סכום של 33.81% מהשכר הממוצע) ו-60% (מעל סכום של 33.81% מהשכר הממוצע). מספר הנשים שדמי המזונות שלהן גדלו בעקבות תיקון החוק עמד על 1,874 בממוצע לחודש ממאוס עד דצמבר 2020 (ראו תרשים 2 להלן). התרשים מלמד שבחודשים שבהם חלו סגרים (מאוס/אפריל וספטמבר/אוקטובר 2020), גדל מאוד מספרן של הנשים שנהנו מתיקון החוק (כ-2,700 באפריל וכ-2,200 באוקטובר) בהשוואה לחודשים שבהם לא היו סגרים.

<sup>1</sup> חוק מענק לעידוד תעסוקה (הוראת שעה-נגיף הקורונה החדש), התש"ף-2020.

<sup>2</sup> ב-2020 עמד סכום זה על 3,567 ש"ח.

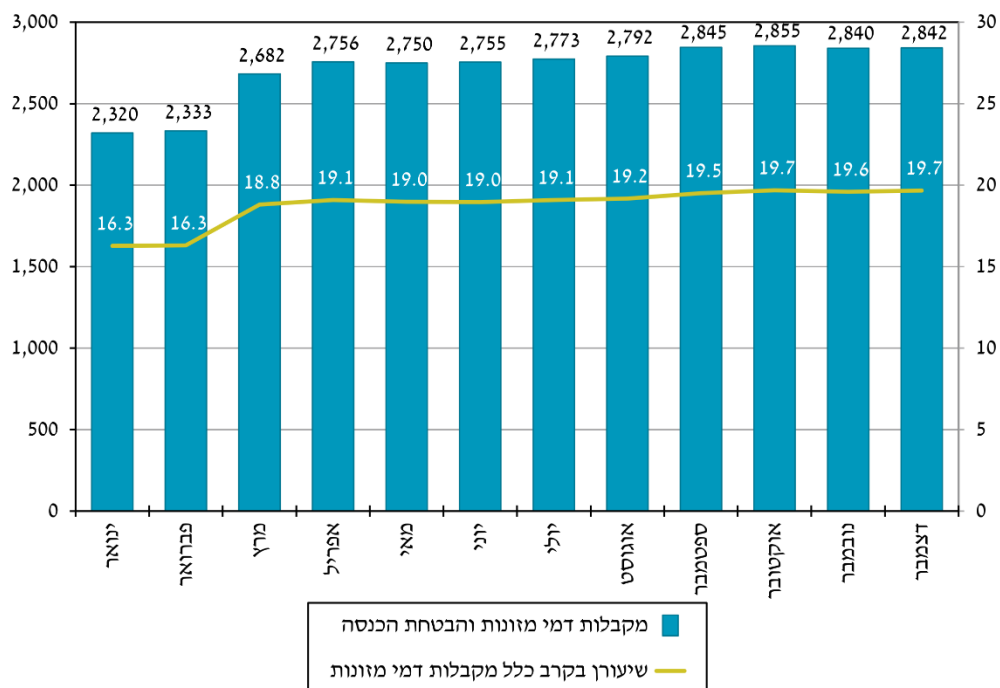
דמי מזונות

תרשים 2: מקבלות דמי מזונות שקיבלו דמי מזונות מוגדלים עקב תיקון החוק, 2020



במהלך 2020 עלה מספר הנשים שקיבלו דמי מזונות בתוספת גמלה להבטחת הכנסה מ-2,320 בינואר ל-2,842 בדצמבר (תרשים 3 להלן). שיעור מקבלות דמי מזונות שנזקקו להבטחת הכנסה, בקרב כלל מקבלות דמי מזונות, עלה אף הוא מ-16% בקירוב בינואר 2020 ל-20% בקירוב בדצמבר אותה שנה, כאשר הגידול העיקרי התרחש בין פברואר למרץ 2020.

### תרשים 3: מקבלות דמי מזונות והבטחת הכנסה ושיעורן בקרב כלל מקבלות דמי מזונות, 2020



### מאפייני הנשים בדצמבר 2020

- מצב משפחתי:** בדומה לשנים קודמות, גם בדצמבר 2020 היו כ-68% ממקבלות דמי המזונות מהביטוח הלאומי גרושות, כ-12% פרודות, 7% נישאו שנית, והיתר, כ-12%, ידועות בציבור (לוח 1). שיעור הנשואות בשנית הלך ופחת לאורך השנים, מ-9% ב-2016 ל-7.2% בשנה הנסקרת. התפלגות הנשים לפי מספר הילדים נותרה יציבה: לרובן (74%) היו 1-2 ילדים, ול-10% בקירוב – ארבעה ילדים ויותר (לעומת 78% ו-7.5% בהתאמה בכלל האימהות העצמאיות<sup>3</sup>).

3 משפחות עם ילדים עד גיל 24 לפי סוג משפחה, מספר ילדים עד גיל 24 במשפחה וקבוצת אוכלוסייה: לוח 2.74, שנתון סטטיסטי לשנת 2019, אתר הלשכה המרכזית לסטטיסטיקה.

## דמי מזונות

לוח 1: נשים המקבלות דמי מזונות לפי מצב משפחתי  
(אחוזים). דצמבר 2016-2020

שנה	סך הכל		נשואה לחייב	גרופה	נשואה בשנית	אחר
	מספרים מוחלטים	אחוזים				
2016	15,819	100.0	12.6	67.2	8.9	11.3
2017	15,410	100.0	12.4	67.1	8.6	11.9
2018	14,756	100.0	12.3	67.7	8.2	11.9
2019	14,234	100.0	12.1	68.0	7.5	12.4
2020	14,453	100.0	12.3	68.2	7.2	12.3

- סוג התשלום (פסק דין או תקנות):** בדצמבר 2020 קיבלו כ-79% מן הנשים הזכאיות לדמי מזונות מהמוסד לביטוח לאומי את התשלום לפי פסק דין, עלייה של כ-3% לעומת 2019. יתר הנשים קיבלו את התשלום לפי התקנות: כ-5% קיבלו את השיעור המלא, ו-16% את השיעור המופחת בגין הכנסות מעבודה או אבטלה (לוח 2 להלן). התשלום הממוצע לאישה היה 2,101 ש"ח לחודש (כ-20% מהשכר הממוצע<sup>4</sup>, לוח 3 להלן), אך הממוצע לפי פסק דין היה נמוך בהרבה מהממוצע לפי התקנות (הסכום המלא): 2,002 ש"ח לעומת 3,357 ש"ח לחודש, שהם כ-19% מהשכר הממוצע לעומת כ-32% ממנו בהתאמה. הסכום המופחת של התקנות עמד על 2,225 ש"ח, כ-21% מהשכר הממוצע.

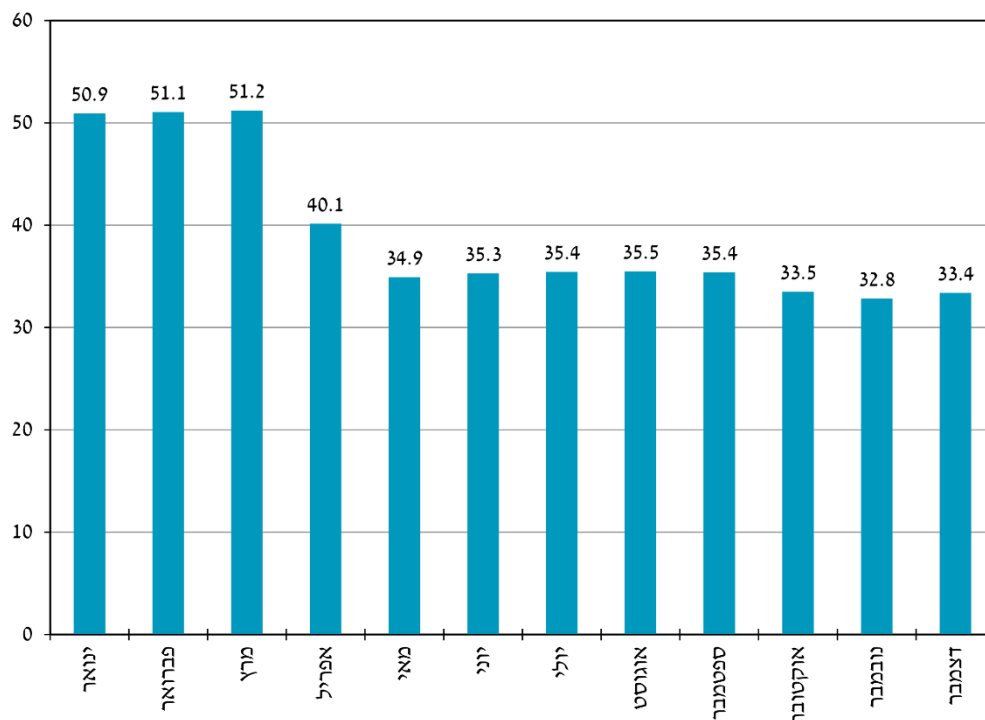
לוח 2: נשים המקבלות דמי מזונות לפי סוג התשלום  
(אחוזים). דצמבר 2016-2020

שנה	סך הכל		תשלום לפי תקנות		תשלום לפי פסק דין
	מספרים מוחלטים	אחוזים	מלא	מופחת	
2016	15,819	100.0	5.5	19.8	74.7
2017	15,410	100.0	5.3	16.6	78.2
2018	14,756	100.0	4.9	18.5	76.6
2019	14,234	100.0	4.9	18.8	76.3
2020	14,453	100.0	4.6	16.4	79.0

- מצב התעסוקה:** בהשוואה לדצמבר 2019 ירד בדצמבר 2020 מספר הנשים העובדות בקרב המקבלות קצבת מזונות בכ-34% והגיע לכ-33% (לעומת 65.5% בקרב הנשים הנשואות בשתי תקופות הזמן).
- בחינת שיעור הנשים העובדות בקרב מקבלות דמי מזונות מינואר עד דצמבר 2020 מראה שמינואר החלה ירידה מתמשכת בשיעור זה. בינואר 2020 עמדו כ-51% מהנשים שקיבלו דמי מזונות, באפריל צנח שיעור זה ל-40% ובדצמבר הגיע ל-33% בקירוב (תרשים 4).

4 השכר הממוצע לצורך חישוב גמלאות, 10,551 ש"ח ב-2020.

תרשים 4: שיעור הנשים העובדות בקרב מקבלות דמי מזונות, ינואר-דצמבר 2020



- סכום הקצבה:** התשלום הממוצע לנשים עובדות היה 1,796 ש"ח – 17% מהשכר הממוצע (לוח 3). בתוספת הכנסותיהן מעבודה, שהגיעו ל-32.2% מהשכר הממוצע (3,398 ש"ח), הגיעה הכנסתן הכוללת הממוצעת ל-49% בקירוב מהשכר הממוצע (5,193 ש"ח) – פי 2 מהכנסתן של נשים שאינן עובדות שקיבלו את מלוא התשלום לפי התקנות – כ-2,254 ש"ח (שהם כחמישית מהשכר הממוצע). בין 2018 ל-2020 לא מזוהה בקרב נשים עובדות מגמה ברורה, אך מזוהה מגמת ירידה של גובה דמי המזונות כשיעור מהשכר הממוצע. גם בקרב נשים שאינן עובדות נראית מגמת ירידה.

דמי מזונות

לוח 3: תשלום ממוצע של דמי מזונות כאחוז מהשכר הממוצע במשק<sup>5</sup>, לפי סוג התשלום ומצב התעסוקה. דצמבר 2020-2016

שנה	סך הכל	סוג התשלום			מצב התעסוקה	
		לפי התקנות		לפי פסק דין	עובדת	לא עובדת
		מלא	מופחת			
2016	20.3	34.3	18.5	19.7	16.2	23.4
2017	21.1	33.8	21.5	20.2	18.4	23.5
2018	20.5	33.1	20.5	19.8	17.9	23.2
2019	19.9	32.4	19.8	19.2	17.5	22.4
2020	19.9	31.8	21.1	19.0	17.0	21.4

תשלומים ותקבולים

מספר החייבים בתשלום דמי מזונות ירד במעט והגיע ב-2020 לכ-49 אלף. בסך הכל ירד מספרם בין 2012 ל-2020 בשיעור מצטבר של כ-10% (לוח 4 להלן). סך התשלומים לנשים היה כ-371 מיליון ש"ח, וסך התקבולים מהחייבים כ-246 מיליון ש"ח. תרשים 5 להלן מציג את תשלומי הנשים ואת תקבולי החייבים מינואר עד דצמבר 2020 ואת שיעור התקבולים מסך התשלומים. באפריל 2020 (הסגר הראשון) חלה עלייה בתשלומים לנשים ובד בבד ירידה בתקבולי החייבים. באוקטובר (הסגר השני) שמרו תשלומי הנשים על אותה רמה, אך תקבולי החייבים ירדו, ובדצמבר 2020 חלה ירידה, הן בתשלומים והן בתקבולים. בינואר 2020 עמדו תקבולי החייבים על כ-72% מתשלומי הנשים, באפריל ירד שיעור זה ל-39% בקירוב, אך עלה שוב והגיע בדצמבר ל-67% בקירוב.

לוח 4: דמי מזונות – מקבלות וחייבים: סך התשלומים וסך התקבולים (מחירים שוטפים) 2020-2013

שנה	נשים (ממוצע חודשי)	גברים חייבים (ממוצע חודשי)	תשלומים (אלפי ש"ח)	תקבולים (אלפי ש"ח)
2013	18,283	54,925	415,907	203,641
2014	17,820	55,346	417,841	183,180
2015	17,038	50,879	400,466	168,845
2016	16,254	49,337	385,025	156,155
2017	15,589	50,001	392,849	187,608
2018	15,050	49,862	376,653	201,151
2019	14,453	49,268	367,011	227,674
2020	14,452	49,218	371,449	245,635

<sup>5</sup> השכר הממוצע לפי סעיף 2 לחוק הביטוח הלאומי המשמש לתשלום קצבאות. <sup>6</sup> החייבים אינם בהכרח החייבים של הנשים המקבלות כיום דמי מזונות.

תרשים 5: סך התשלומים והתקבולים ושיעור התקבולים מסך התשלומים, ינואר-דצמבר 2020

