

דמי מזונות

חוק המזונות

חוק המזונות מבטיח תשלום לנשים שבית הדין פסק להן מזונות – גרושות, פרודות, ידועות בציבור או מי שנישאו בשנית – אך בן זוגן החייב אינו ממלא את חובתו כלפיהן. סכום התשלום הוא הסכום שנקבע בפסק הדין או הסכום שנקבע בתקנות חוק המזונות – הנמוך בהם. הסכום בתקנות שווה לסכום הגמלה להבטחת הכנסה להורים עצמאים (משפחות חד-הוריות). גביית התשלום מהחייבים נעשית בידי רשות האכיפה וההוצאה לפועל (עד אוקטובר 2014 נעשתה בידי הביטוח הלאומי).

אישה זכאית לתשלום מזונות מהמוסד לביטוח לאומי רק אם היא עצמה נוקטת הליכים לביצוע פסק הדין או לחלופין הפסיקה הליכים כאלה בטרם הגישה בקשה למוסד. כאשר נגבה מהחייב סכום הגבוה מהסכום ששולם לאישה, היא זכאית לקבל מהביטוח הלאומי את ההפרש.

מספר הנשים המקבלות דמי מזונות

ב-2022 שולמו דמי מזונות ל-12,436 נשים¹ במוצע לחודש – ב-6.5% פחות מב-2021 והנמוך ביותר ב-30 השנים האחרונות. הירידה החלה עם חוק ההסדרים לשנים 2002-2003 – הקיצוץ בגמלה להבטחת הכנסה וההחמרות במבחן ההכנסות בחוק הבטחת הכנסה, שהשפיעו גם על הנשים המקבלות דמי מזונות מביטוח לאומי.

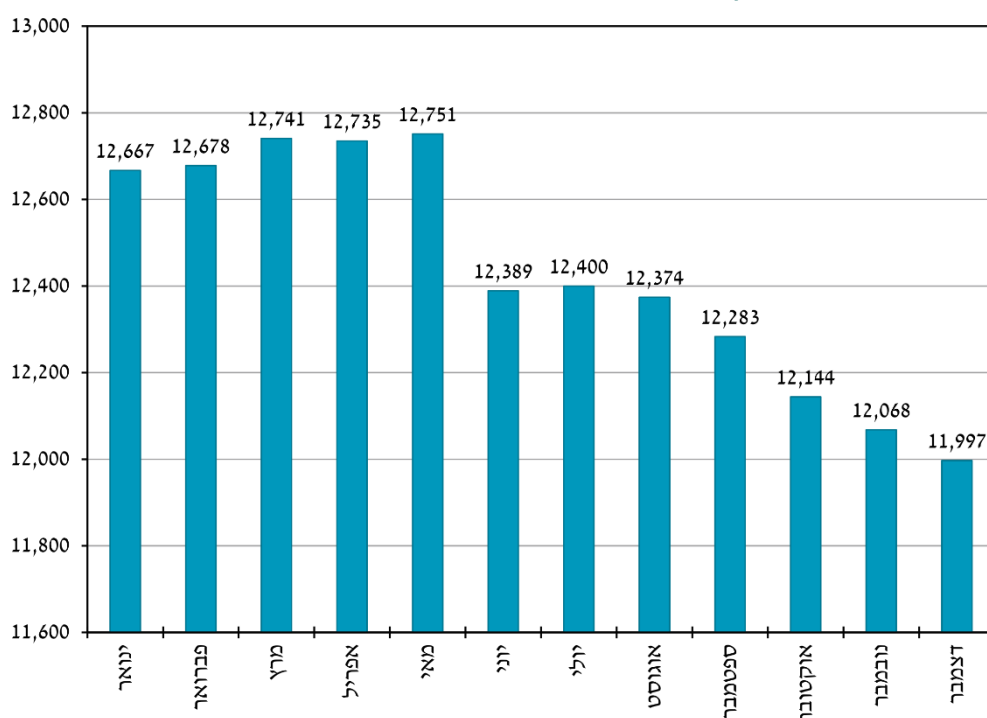
בשנת 2020 בעקבות התפרצות מגפת הקורונה נעצרה הירידה במספר המקבלות דמי מזונות. לאחר התייצבות מסוימת במהלך השנה, התחדשה מגמת הירידה במספרן בשנים 2021 ו-2022. בחודשים ינואר-מאי עלה מעט מספר המקבלות אך מיוני התחדשה הירידה ובדצמבר הגיע מספרן לכ-12 אלף ב-670 פחות לעומת תחילת השנה (תרשים 1).

במסגרת ההקלות שניתנו במהלך תקופת הקורונה ניתנו הקלות גם למקבלות דמי מזונות הזכאיות לדמי אבטלה². על פי החוק, דמי האבטלה במקרה כזה מופחתים במלואם מדמי המזונות. בעקבות הוראת השעה ממרץ 2020 נעשתה ההפחתה של דמי אבטלה בדומה להפחתה של הכנסה מעבודה: לאחר ניכוי סכום שאינו מובא בחשבון ("דיסריגרד") מופחת מדמי המזונות שיעור של 25% עד סכום של 33.81% מהשכר הממוצע ו-60% מעל סכום של 33.81%

1 ככלל המקבלות גם כ-24 גברים במוצע לחודש.
2 חוק מענק לעידוד תעסוקה (הוראת שעה – נגיף הקורונה החדש), התש"ף-2020.

מהשכר הממוצע³. הוראת השעה הוארכה עד סוף שנת 2021 ואז הוארכה שוב עד סוף 2022. מספר הנשים שדמי המזונות שלהן גדלו בעקבות התיקון היה ב-2022 171 בממוצע לחודש לעומת 998 ב-2021. ירידה זו נבעה מהפסקת ההקלות בתנאי הזכאות לדמי אבטלה שחלו עד יוני 2021 על רוב מקבלי דמי אבטלה (ראו עוד בפרק אבטלה), הפסקה שבעטיה ירד מאוד מספר המקבלים דמי אבטלה.

תרשים 1: נשים המקבלות דמי מזונות, 2022



מאפייני הנשים

- מצב משפחתי:** כ-68% ממקבלות דמי המזונות מהביטוח הלאומי היו גרושות בדצמבר 2022, כ-12% פרודות (נשואות לחייב), כ-6% נשואות בשנית, והיתר, כ-13%, ידועות בציבור (לוח 1). שיעור הנשואות בשנית הלך ופחת לאורך השנים, מ-9% ב-2017 לכ-6% בשנה הנסקרת. התפלגות הנשים לפי מספר הילדים נותרה יציבה: לרובן (73%) היו 1-2 ילדים,

דמי מזונות

ולכ-10% ארבעה ילדים ויותר (לעומת כ-79% וכ-8% בהתאמה בכלל האימהות העצמאיות⁴).

- **סוג התשלום** (פסק דין או תקנות) : כ-74% מהזכאיות לדמי מזונות מהביטוח הלאומי קיבלו בדצמבר 2022 את התשלום לפי פסק דין, ירידה של כ-1% לעומת 2021, שהיא המשך של מגמת ירידה כחלק מירידה מתמשכת (חוץ משנים בודדות) (לוח 2). יתר הנשים קיבלו את התשלום לפי התקנות : כ-4% קיבלו את השיעור המלא וכ-22% את השיעור המופחת בגין הכנסות, כגון הכנסות מעבודה או מדמי אבטלה. דמי המזונות הממוצעים לאישה היו 2,111 ש"ח לחודש (20% מהשכר הממוצע⁵), אך הממוצע לפי פסק דין היה נמוך בהרבה מהממוצע לפי התקנות (הסכום המלא) : 2,032 ש"ח לעומת 3,453 ש"ח לחודש בהתאמה (כ-19% מהשכר הממוצע לעומת כ-33% ממנו בהתאמה) (לוח 3). הסכום המופחת של התקנות היה 2,115 ש"ח (20% מהשכר הממוצע).

לוח 1: נשים המקבלות דמי מזונות לפי מצב משפחתי (אהוזים). דצמבר 2017–דצמבר 2022

שנה	סך הכל		נשואה לחייב	גרושה	נשואה בשנית	אחר
	מספרים מוחלטים	אהוזים				
2017	15,410	100.0	12.4	67.1	8.6	11.9
2018	14,756	100.0	12.3	67.7	8.2	11.9
2019	14,234	100.0	12.1	68.0	7.5	12.4
2020	14,453	100.0	12.3	68.2	7.2	12.3
2021	12,487	100.0	12.8	67.6	6.5	13.2
2022	11,997	100.0	12.4	68.4	6.4	12.8

- **מצב התעסוקה** : מספר הנשים העובדות בקרב המקבלות קצבת מזונות על בין דצמבר 2021 לדצמבר 2022 בשיעור של 7.6%. מינואר 2022 לדצמבר 2022 עלה שיעורן בהתמדה מכ-39% לכ-43% בהתאמה (תרשים 2). בדצמבר 2019 היה שיעור העובדות 51%.
- **סכום הקצבה**: דמי המזונות הממוצעים לנשים עובדות בדצמבר 2022 היו 1,791 ש"ח – 17% מהשכר הממוצע (לוח 3). בתוספת הכנסותיהן מעבודה, שהגיעו ל-34% מהשכר הממוצע (3,624 ש"ח), הגיעה הכנסתן הכוללת הממוצעת ל-51% מהשכר הממוצע (5,415 ש"ח) – יותר מפי שניים מהכנסתן של נשים שאינן עובדות – 2,355 ש"ח (שהם כ-20% מהשכר הממוצע).

4 משפחות עם ילדים עד גיל 24 לפי סוג משפחה, מספר ילדים עד גיל 24 במשפחה וקבוצת אוכלוסייה : לוח 2.74, שנתון סטטיסטי לשנת 2021, אתר הלשכה המרכזית לסטטיסטיקה.
5 השכר הממוצע לפי חוק הביטוח הלאומי, 10,551 ש"ח ב-2022.

**לוח 2: נשים המקבלות דמי מזונות לפי סוג התשלום (אחוזים).
דצמבר 2017-דצמבר 2022**

שנה	סך הכל		תשלום לפי תקנות		תשלום לפי פסק דין
	מספרים מוחלטים	אחוזים	מלא	מופחת	
2017	15,410	100.0	5.3	16.6	78.2
2018	14,756	100.0	4.9	18.5	76.6
2019	14,234	100.0	4.9	18.8	76.3
2020	14,453	100.0	4.6	16.4	79.0
2021	12,487	100.0	4.9	19.9	75.2
2022	11,997	100.0	4.4	21.5	74.1

**לוח 3: תשלום ממוצע של דמי מזונות כאחוז מהשכר הממוצע*.
לפי סוג התשלום ומצב התעסוקה. דצמבר 2017-דצמבר 2022**

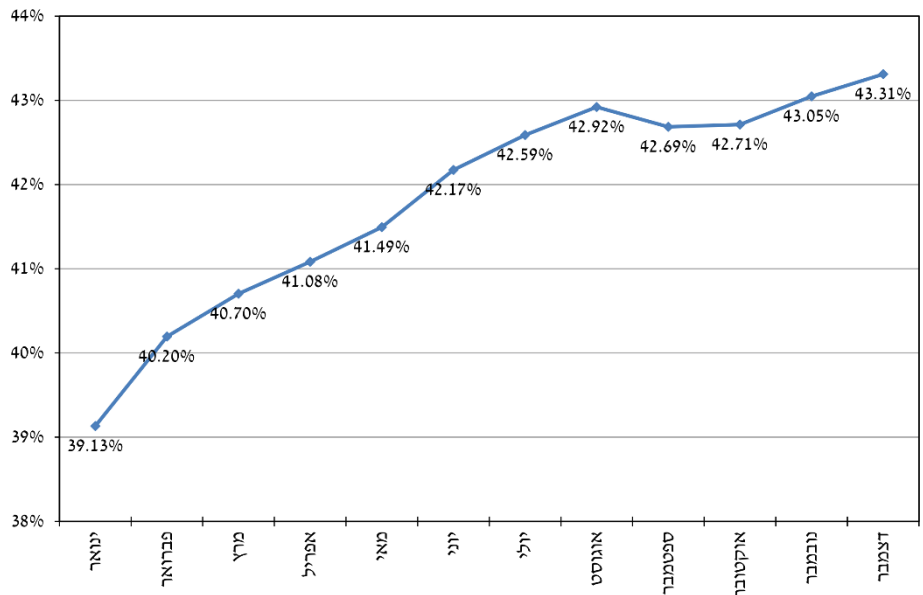
שנה	סך הכל	סוג התשלום		מצב התעסוקה	
		לפי התקנות		עובדת	לא עובדת
		מלא	מופחת		
2017	21.1	33.8	21.5	18.4	23.5
2018	20.5	33.1	20.5	17.9	23.2
2019	19.9	32.4	19.8	17.5	22.4
2020	19.9	31.8	21.1	17.0	21.4
2021	19.9	31.9	20.0	16.7	21.4
2022	20.0	32.7	20.0	17.0	22.3

* השכר הממוצע לפי סעיף 2 לחוק הביטוח הלאומי המשמש לתשלום קצבאות.

הבטחת הכנסה: נשים שבית הדין פסק להן דמי מזונות נמוכים ושאינן להן כל הכנסה אחרת, או שהכנסתן ממקורות אחרים נמוכה, זכאיות להבטחת הכנסה מהביטוח הלאומי מכוח חוק הבטחת הכנסה, אם מתקיימים בהן כל תנאי הזכאות האחרים לגמלה. ב-2022 1,941 נשים בממוצע בחודש (כ-16% מכלל המקבלות דמי מזונות), קיבלו גם הבטחת הכנסה, לעומת 6,892 ב-2006 (כ-30% מכלל המקבלות).

דמי מזונות

תרשים 2: שיעור הנשים העובדות בקרב מקבלות דמי מזונות (אחוזים), 2022



תשלומים ותקבולים

סך התשלומים לנשים הזכאיות לדמי מזונות ב-2022 היה כ-327 מיליון ש"ח – ירידה מצטברת של כ-27% במחירים ריאליים שנובעת בחלקה מהירידה במספר הזכאיות בשנים 2013-2022.

לוח 4: מספר הנשים וסך התשלומים לדמי מזונות (אלפי ש"ח), 2013-2022

שנה	נשים (ממוצע חודשי)	מחירים שוטפים	תשלומים (מחירי 2022)
2013	18,283	415,907	443,267
2014	17,820	417,841	443,219
2015	17,038	400,466	427,492
2016	16,254	385,025	413,261
2017	15,589	392,849	420,640
2018	15,050	376,653	400,071
2019	14,453	367,011	386,575
2020	14,452	371,449	393,559
2021	13,295	337,867	352,715
2022	12,436	327,153	327,153

מספר החייבים בתשלום דמי מזונות ירד מ-48,995 ב-2021 ל-48,787 ב-2022, ובסך הכל ירדו בין 2013 ל-2022 בשיעור מצטבר של כ-11% (לוח 5). סך התקבולים מהחייבים בגין חובות לנשים שאינן זכאיות עוד למזונות ובגין חובות לזכאיות כיום היה ב-2022 כ-284 מיליון ש"ח (לוח 5).

סך החוב שהצטבר מאז הופעל חוק המזונות ב-1972 עלה לעומת 2021 בכ-0.8% והסתכם בסוף 2022 בכ-6.05 מיליארד ש"ח. שליש מהחוב המצטבר, כ-32%, הוא "חוב אבוד" שכן חלק מהחייבים נמנים עם מי שאינם יכולים לשלמו (שוהים בחו"ל, אסירים, פושטי רגל, מקבלי גמלה להבטחת הכנסה או מי שנפטרו).

לוח 5: מספר הגברים החייבים וסך התקבולים מהם (אלפי ש"ח). 2022–2013

שנה	גברים חייבים (ממוצע חודשי)	מחירים שוטפים	תקבולים (מחירי 2022)
2013	54,925	203,641	217,037
2014	55,346	183,180	194,305
2015	50,879	168,845	180,240
2016	49,337	156,155	167,607
2017	50,001	187,608	200,880
2018	49,862	201,151	213,657
2019	49,268	227,674	239,811
2020	49,218	245,635	260,256
2021	48,995	281,501	293,872
2022	48,787	283,562	283,562