

תעסוקה, רמת חיים ופערים כלכליים בקרב בני 50 ומעלה: ישראל בהשוואה לאירופה

לאה אחדות¹ ודוד ביטון²

המחקר בוחן את מצבם הכלכלי של בני 50 ומעלה בישראל בהשוואה ל-11 מדינות אירופה המשתתפות בפרוייקט SHARE. שלושה נושאים מרכזיים עומדים במוקד ההשוואה: תעסוקה ופרישה, התמהיל הציבורי-הפרטי של מערכת הפנסיה ומדדים לרמת חיים ופערים כלכליים. הממצאים על דפוסי התעסוקה והפרישה מלמדים שישראל נמנית עם המדינות בעלות השיעור הגבוה של עובדים. שיעור העובדים בישראל נמוך מהממוצע האירופי בגילים הצעירים של 50-55, אך מעל גיל 55 לישראל יתרון על אירופה. הגמלאים בישראל נוטים לפרוש מעבודה בגיל מאוחר יותר: גיל הפרישה בישראל גבוה מהממוצע האירופי בארבע שנים (60.2 לעומת 56.3). בדומה לאחדות ממדינות אירופה, גם בישראל תוכניות הביטוח הסוציאלי, כמו נכות ואבטלה, משמשות תוכניות טרום פרישה ומאפשרות במידה מסוימת "נחיתה רכה" במעבר מתעסוקה לפרישה.

בדומה לאירופה, גם מערכת הפנסיה הציבורית בישראל היא כמעט אוניברסלית: ל-90 אחוז ויותר מבני 65 ומעלה יש קצבה או פנסיה ציבורית. אך תשלומי הקצבאות ברובד הציבורי בישראל הם 52 אחוז בלבד מסך כל ההכנסה מפנסיה. שיעור זה נמוך אף בהשוואה למדינות שבהן הכיסוי של הרובד השני והשלישי רחב יותר מאשר בישראל.

אי השוויון בהכנסה נוטה להיות נמוך יותר במדינות העשירות יותר, ומדינות הסובלות משיעורי עוני גבוהים נוטות לסבול גם מאי שוויון עמוק. ישראל ניצבת בתחתית הסולם המדרג את המדינות לפי רמת החיים של בני 50 ומעלה. חציון ההכנסה הכוללת המתוקנת לכוח הקנייה ולגודל המשפחה של בני 50 ומעלה בישראל שווה למחצית החציון האירופי – 9,009 לעומת 19,711 יורו לשנה. ישראל אינה מובילה ברמת אי השוויון בחלוקת ההכנסות או בשיעור העניים, אך פותחת את השליש העליון של הסולם. היא נמנית עם המדינות שבהן מדד ג'יני לאי שוויון התחלקות ההכנסה נע בין 0.45 לבין 0.50 ועם המדינות שתחולת העוני בהן עולה על 25 אחוז.

1 המחלקות לכלכלה, ניהול וחשבונאות, המרכז האקדמי רופין; התוכנית לכלכלה וחברה במכון ון ליר בירושלים.
2 מינהל המחקר והתכנון, המוסד לביטוח לאומי.

מבוא

המטרה העיקרית של עבודה זו היא להרחיב את יריעת המחקר של בני 50 ומעלה בישראל ולבחון את מצבם הכלכלי בראייה בינלאומית בהשוואה ל-11 מדינות אירופה המשתתפות בפרוייקט SHARE. ההשוואה מתייחסת לשלושה תחומים עיקריים: דפוסי תעסוקה ופרישה; הרכב ההכנסות מקצבאות ומפנסיה בהתאם לשלושה רבדים של מערכת הפנסיה; רמת ההכנסה ודפוסי אי השוויון בהתחלקות ההכנסה. תמונת המצב בישראל בחלק מהנושאים הנוגעים לשני התחומים הראשונים הוצגה במחקרים המופיעים בגיליון זה (אחדות וגרא, 2008; אנדבלד וכהן, 2008), והמחקר הנוכחי מוסיף עוד היבטים להשוואה לאירופה. המחקר מתמקד בתיאור ההבדלים בין מדינות, אך אינו מתיימר להסבירם. הבדלים בשיעורי התעסוקה ובדפוסי הפרישה של האוכלוסייה המבוגרת מושפעים, מטבע הדברים, ממכלול של גורמים: המבנה הסוציו-דמוגרפי של האוכלוסייה (ברמת הפרט וברמת משק הבית), תנאי הכלכלה ושוק העבודה, גורמים מוסדיים הקשורים למערכות הביטוח הסוציאלי ולשוק העבודה, משטר המדיניות הציבורית ומאפיינים תרבותיים. מחקרים רבים שהתבססו על נתוני חתך של מדינות הראו שההבדלים בשיעורי התעסוקה והפרישה בין מדינות נותרו גדולים יחסית גם לאחר שהדמוגרפיה ומצב הבריאות של האוכלוסייה הובאו בחשבון. קאלווג' וורמולן (Kalwij & Vermeulen, 2005), ברני ודבראנד (Barnay & Debrand, 2006) ופישר וסוזה-פוזא (Fischer & Sousa-Poza, 2006), שהתבססו על המדגם הכולל של SHARE-אירופה, ייחסו את ההבדלים בשיעורי התעסוקה של בני 50 ומעלה בעיקר לגורמים מוסדיים ולנסיבות כלכליות ולאומיות. מבין הגורמים המוסדיים זכו לתשומת הלב הרבה ביותר נדיבות מערכות הביטוח הסוציאלי והפנסיה והתמריצים לעבודה הגלומים בהן, גיל הפרישה התקני וחוקי מגן בתחום העבודה. רוב המחקרים³ מצביעים, למשל, על קשר שלילי, אם כי לעתים בסדר גודל צנוע, בין נדיבות מערכות הביטוח הסוציאלי ומדדים שונים של תמריצים שליליים לעבודה לבין שיעורי ההשתתפות של המבוגרים בכוח העבודה. במקביל, שיעורי התעסוקה, הנדיבות של מערכות הפנסיה הציבוריות, היקף הכיסוי בקבלת פנסיה והתמהיל הציבורי-הפרטי בהסדרי הפנסיה קובעים את הרכב ההכנסות של האוכלוסייה המבוגרת, ולפיכך גם משפיעים על מידת אי השוויון בהתחלקות ההכנסה בקרב אוכלוסייה זו. כך, למשל, מידת אי השוויון בהתחלקות ההכנסות מעבודה, מהון ומפנסיות פרטיות נוטה להיות גבוהה יותר מזו של קצבאות ופנסיות ציבוריות (בעיקר ברובד הראשון), ולפיכך אי השוויון בהכנסה הכוללת נוטה להיות בדרך כלל גבוה יותר, ככל שסוגי ההכנסות הראשונים מהווים נתח גדול יותר

בהכנסה הכוללת. להיקף הכיסוי של המערכת הציבורית ברובד הבסיסי ולנדיבותה וכן לשיעור הכיסוי של הפנסיה התעסוקתית השפעה גם על ממדי העוני. הקשרים בין הרכב ההכנסות של הקשישים ורמתן לבין ממדי אי השוויון בהתחלקות ההכנסה וממדי העוני בחתך של מדינות מתועדים, בין היתר, גם במחקרים המתבססים על מאגר הנתונים של ה-Luxembourg Income Study (LIS; כמו, למשל, Myles, ; Brown & Prus 2003; Smeeding & Kent Weaver 2001; Smeeding & Sandstrom 2005; 1989). ישראל שונה מאירופה במספר ממדים, אם כי גם מדינות אירופה אינן עשויות מקשה אחת. ישראל בראש ובראשונה היא מדינה עם אוכלוסייה צעירה ביחס לאירופה: 10 אחוז מאוכלוסייתה בני 65 ומעלה בהשוואה לכ-17 אחוז במדינות האיחוד האירופי (EU15) וכ-23 אחוז בני 50 ומעלה בהשוואה לכ-35 אחוז באיחוד האירופי. יחד עם זאת השיעור הנמוך יותר של ההשתתפות בכוח העבודה עשוי לבטל את היתרון הדמוגרפי הנוכחי. ישראל היא גם מדינה צעירה בגילה עם מערכת פנסיה תעסוקתית שלא הגיעה עדיין לכדי בשלות ועם אוכלוסייה גדולה של עולים שהגיעו אליה מבוגרים וללא פנסיה מארץ מוצאם. בניגוד לרבות ממדינות אירופה, הביטוח הסוציאלי הממלכתי בישראל מבטיח רק את הרובד האחיד והבסיסי של הפנסיה, בתוספת השלמת הכנסה למעוטי יכולת, אך אין הוא מעורב ברובד התעסוקתי. הפנסיה התעסוקתית אינה מעוגנת בחוק המחייב את כל המעסיקים לבטח את כל עובדיהם, והיקף הכיסוי שלה חלקי (כ-40 אחוז מהשכירים אינם מבוטחים בהסדר כלשהו). לנוכח הבדלים אלה גובר העניין בהשוואת מצבה של האוכלוסייה המבוגרת בישראל לזו שבמדינות אירופה.

הפרק הראשון של העבודה מציג את בסיס הנתונים והגדרת המשתנים המשמשים להשוואה בין המדינות. הפרק השני סוקר את ממצאי ההשוואה ביחס לדפוסי ההשתתפות בכוח העבודה והפרישה. הפרק השלישי מתאר את הרכב הפנסיה לפי הרבדים – ציבורי, תעסוקתי ופרטי. בפרק הרביעי נבחנים רמת החיים ומדדים לאי השוויון בהכנסה במדינות השונות. בפרק האחרון מובא סיכום הממצאים ומסקנות.

בסיס הנתונים והגדרת המשתנים הכלולים בהשוואה

ההשוואה מתבססת על הנתונים המעודכנים ביותר של הסקרים שנערכו במסגרת הפרוייקט האירופי ועל נתוני הסקר הישראלי. הגדרות המשתנים וצורת הניתוח בעבודה זו דומות לאלו שהופיעו במאמרים העוסקים בתעסוקה ובפרישה ובהכנסות מקצבאות

ומפנסיות במסגרת הפרסום שריכו את התוצאות הראשוניות של SHARE-אירופה (Boersch-Supan et al., 2005)⁴. להלן הגדרות המשתנים העיקריים:

השתתפות בכוח העבודה (מצב פעילות כלכלית) לפי דיווח עצמי – הפרטים שרואינו בסקר הגדירו את מצב השתתפותם בכוח העבודה דרך אחת מהגדרות האלה: גמלאי, עובד, מובטל, חולה/ נכה לצמיתות, עקר בית, אחר. בשאלון הישראלי נעשתה הבחנה בין מובטל שמחפש עבודה לבין מובטל שאינו מחפש עבודה ובין נכה באופן זמני לבין נכה לצמיתות. אם כן, הגדרת ה"מובטל" וה"נכה" רחבה בישראל יותר מאשר בסקרים האירופיים, והבדלים אלה יבואו לידי ביטוי מסוים בהשוואת התפלגות האוכלוסייה לפי ההגדרה העצמית של מצב ההשתתפות בכוח העבודה. ההשוואה של מצבי ההשתתפות בכוח העבודה בין ישראל לאירופה נערכה בשלוש רמות: ביחס לכל אחת מ-11 מדינות אירופה המשתתפות בפרוייקט, ביחס לממוצע של שלוש קבוצות של מדינות שסווגו לפי המיקום הגיאוגרפי, צפון (שוודיה, דנמרק והולנד), מרכז (אוסטריה, צרפת, גרמניה, בלגיה ושווייץ) ודרום (איטליה, יוון וספרד), וביחס לממוצע הכללי של 11 המדינות (להלן הממוצע האירופי). ההשוואה בין המדינות מתייחסת לכלל האוכלוסייה ולקבוצות לפי מגדר וגיל (רציף או קבוצות גיל).

גיל פרישה בפועל – הגיל שבו הפרט הפסיק את עבודתו האחרונה. לכל מדינה חושבו הממוצע והחציון של גיל הפרישה של פרטים שהיתה להם היסטוריה תעסוקתית, וזאת עבור כל אחת מהקבוצות של מצב ההשתתפות בכוח העבודה שהוגדרו קודם לכן. גילאי הפרישה חושבו עבור הפרטים בכל הגילים ועבור הפרטים בגיל העבודה (בגיל 60-65). בחישוב הממוצע (או החציון) האירופי או הממוצע לכל אחת מקבוצות המדינות הובא בחשבון המשקל של כל תצפית בכל מדינה, ולפיכך הממוצעים הם למעשה ממוצעים משוקללים בגודל האוכלוסייה של המדינה.

מקורות הכנסה מפנסיה ומקצבאות – נתוני הסקר מציגים תמונה מפורטת של הכנסות הפרטים מפנסיות ומקצבאות ציבוריות. לנוכח ההבדלים במבנה תוכניות הביטוח הסוציאלי בין מדינות אירופה ולאור המורכבות של מערכות הפנסיה והתמיכות נאסף מידע המכסה מגוון רחב של סוגי קצבאות ופנסיה לפי הפירוט הזה: (א) פנסיות וקצבאות ציבוריות שבמניין נכללות קצבת או פנסיית זיקנה, פנסיה מוקדמת, קצבת ביטוח נכות, קצבת אבטלה, קצבת או פנסיית שארים, פנסיית נכות או אובדן כושר השתכרות וקצבת או פנסיית מלחמה; (ב) פנסיות תעסוקתיות פרטיות – זיקנה, פרישה מוקדמת, נכות ושארים; (ג) תשלומים או העברות שוטפים מביטוח חיים, מקופות גמל או מתוכניות פנסיה אישיות

⁴ הממצאים המוצגים בעבודה זו מתבססים על קובצי נתונים לאחר פעולות טיוב וחישוב המשקלות לניפוח המדגם לכלל האוכלוסייה. לפיכך הממצאים המתייחסים לאירופה אינם בהכרח זהים לממצאים הראשוניים הכלולים בפרסום האירופי שריכו את התוצאות של הגל הראשון של SHARE-אירופה.

ופרטיות, מדמי מזונות ומצדקה. המשיבים התבקשו לציין אילו מקורות הכנסה עומדים לרשותם, את סכום ההכנסה מכל אחד ממקורות הכנסה אלה, את השנה שבה קיבלו לראשונה את ההכנסה ואת המספר הכולל של חודשי תשלום הפנסיה או הקצבה בשנה שקדמה לשנת הסקר. כדי להתמודד עם ההטרוגניות של מערכות הביטוח הסוציאלי, הורשו המדינות לסטות מהשאלון המקורי ולכלול סוגי פנסיות וקצבאות הייחודיות להן.⁵ אף שהושגה רמה גבוהה של תיאום והשוואתיות בין המדינות, עדיין נותרו הבדלים מסוימים שעל החוקר או הקורא להביאם בחשבון.⁶ הניתוח של הקצבאות והפנסיה בשלושת הרבדים נערך ברמת הפרט (ולא ברמת משק הבית), וזאת עבור כלל בני 50 ומעלה שלהם היסטוריה תעסוקתית כלשהי, ולפי קבוצות גיל.

הכנסה כספית – הכנסה של כל בני משק הבית מכל המקורות הכספיים (עבודה, קצבאות ופנסיות, הכנסה מהון והכנסות אחרות).

הכנסה כוללת – הכנסה כספית בתוספת הכנסה זקופה מבעלות על דירה.

הכנסה לנפש תקנית – הכנסה המתוקנת לגודל המשפחה, בהתאם לסולם השקילות הקובע שמספר המבוגרים הסטנדרטיים במשק הבית שווה לשורש מספר הנפשות החיות בו.

מדד ג'יני וחלוקת האוכלוסייה לחמישוניים – בחישוב מדד ג'יני לאי שוויון התחלקות ההכנסה של משקי הבית, מוינו משקי הבית לפי ההכנסה לנפש תקנית, והמשקל שיוחס לכל משק בית שווה למספר הנפשות החיות בו. האוכלוסייה מוינה לחמישוניים על פי אותו תהליך, כשכל חמישון מונה 20 אחוז מכלל הנפשות. חישוב מדד ג'יני להתחלקות ההכנסה בין פרטים בקבוצות גיל שונות מתבסס על ההנחה שרמת החיים של כל פרט שווה להכנסה לנפש תקנית של משק הבית.

משפחה ענייה – משפחה שהכנסתה נמוכה מקו העוני המתאים לגודלה, כשקו העוני לנפש תקנית מוגדר ברמה השווה ל-50 אחוז מחציון ההכנסה לנפש תקנית.

5 רשימת הקצבאות והפנסיות שעליהן דיווחו המשיבים בכל מדינה ב-11 הקטגוריות שמופיעות בשאלון הסקר מתועדת ב"קובץ החריגות", המהווה אחד מסדרת הקבצים של הפרוייקט.

6 כך, למשל, נתוני הקצבאות של שוודיה ודנמרק כוללים קצבת מחלה המוענקת לפי חוק. לעומת זאת, הנתונים של ישראל וכנראה גם של מדינות אחרות אינם כוללים את דמי המחלה שמעניקים המעסיקים. במניין התמיכות בישראל וכללות כל הקצבאות המרכזיות של הביטוח הלאומי הקשורות לפרישה, נכות או אבטלה, למעט הגמלה להבטחת הכנסה (שבטעות נשמטה מהשאלון).

שיעורי תעסוקה ופרישה

הנתונים המפורטים על מצב ההשתתפות בכוח העבודה בכלל האוכלוסייה, לפי הדיווח העצמי במדינות אירופה וכישראל, מוצגים בלוח 1 של הנספח. מבט ראשון על שיעור העובדים מלמד שישראל, ביחד עם דנמרק, שוודיה ושווייץ, נמנית עם קבוצת המדינות בעלות השיעור הגבוה של עובדים: בין 35 אחוז בישראל ל-40 אחוז בשווייץ. קבוצת המדינות הממוקמת בתחתית הסולם עם שיעור עובדים הנע בין 20 ל-25 אחוז כוללת את איטליה, אוסטריה, ספרד, בלגיה ויוון, ובתוכם נמצאות צרפת, גרמניה והולנד עם שיעור הנע בין 28 ל-30 אחוז. שיעור הגמלאים אינו בהכרח תמונת ראי של שיעור העובדים, מכיוון שבמדינות מסוימות חלק לא מבוטל של בני 50 ומעלה הגדירו עצמם מובטלים, נכים ועקרות בית. לוח 1 מציג את שיעור האנשים במצבים השונים של ההשתתפות בכוח העבודה בישראל, בממוצע לכל אחת משלוש קבוצות המדינות, ובממוצע לכל 11 מדינות אירופה ולישראל. השיעורים מוצגים עבור כלל האוכלוסייה ולפי מגדר. התמונה המצטיירת מהנתונים מראה שישראל דומה לקבוצת המדינות הצפוניות: יש בה שיעור גבוה יחסית של עובדים ושיעור גבוה יחסית של גמלאים ונכים, אך שיעור נמוך יחסית של עקרות בית. המדינות הצפוניות אינן עשויות מקשה אחת, וכולט ההבדל בין הולנד לבין שוודיה ודנמרק. בעוד שאת שוודיה מאפיינים שיעורים גבוהים יחסית הן של עובדים והן של גמלאים ושיעורים נמוכים מאוד של נכים ועקרות בית, בהולנד כולט השיעור הגבוה של עקרות בית ושל נכים והשיעור הנמוך יחסית של גמלאים. ישראל ממוקמת אחרי הולנד בשיעור הגבוה של המדווחים על מצב נכות (6.1 ו-8.8 אחוזים, בהתאמה) ובמקום הראשון לפני דנמרק בשיעור המובטלים (6.9 ו-4.7 אחוזים, בהתאמה). שיעורים גבוהים יחסית של נכות נמצאו גם בספרד ובבלגיה (4.8 ו-4.3 אחוזים, בהתאמה), ושיעורים גבוהים של מובטלים דווחו גם בגרמניה ובבלגיה (4.9 ו-4.7 אחוזים, בהתאמה). כאן המקום להדגיש שההבדל בנוסח השאלה על מצב הפעילות הכלכלית בין ישראל לבין אירופה תורם אף הוא למיקומה הגבוה של ישראל בסולם שיעור הנכים ובסולם שיעור המובטלים, שכן 3.5 אחוזים בלבד דיווחו על נכות צמיתה (והשאר, 3.5 אחוזים, על נכות זמנית), ושלושה אחוזים בלבד דיווחו שהם מובטלים המחפשים עבודה (השאר, שלושה אחוזים, דיווחו שאינם מחפשים עבודה). בהשוואה למדינות מרכז אירופה וצפונה ולישראל, שלוש המדינות הדרומיות בולטות בשיעור הגבוה של הנשים במעמד עקרת בית – בין 21 אחוז מכלל בני 50 ומעלה באיטליה ל-32 אחוז בספרד. מבחינה זו הולנד, ובמידה פחותה יותר גם בלגיה, דומות למדינות הדרומיות. ההשוואה בין קבוצות המדינות לפי מגדר מובילה למסקנות דומות. שיעור העובדים מקרב הגברים הישראלים זהה לשיעור בשוודיה ובדנמרק (43 אחוז), אך נמוך מהשיעור בשווייץ (50 אחוז). שיעור הנשים העובדות בישראל (29 אחוז) הוא הרביעי בגודל אחרי שוודיה, דנמרק ושווייץ (בין

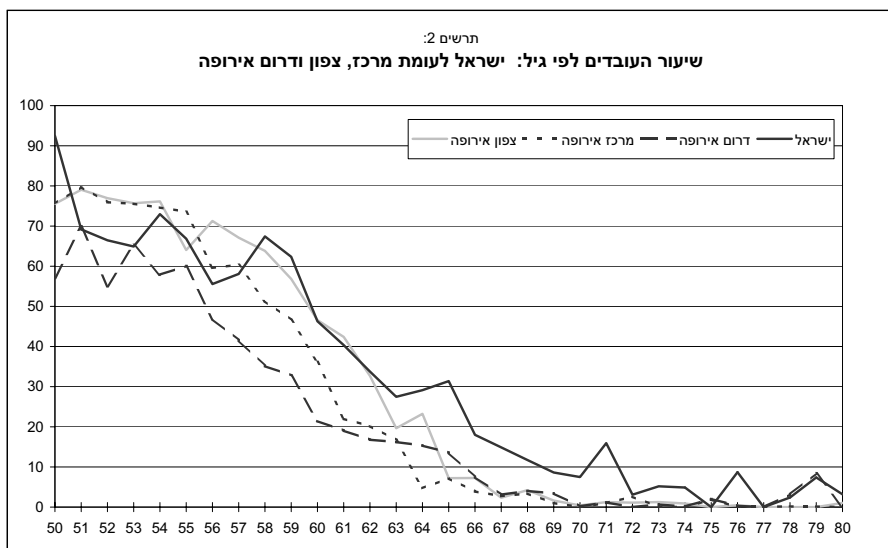
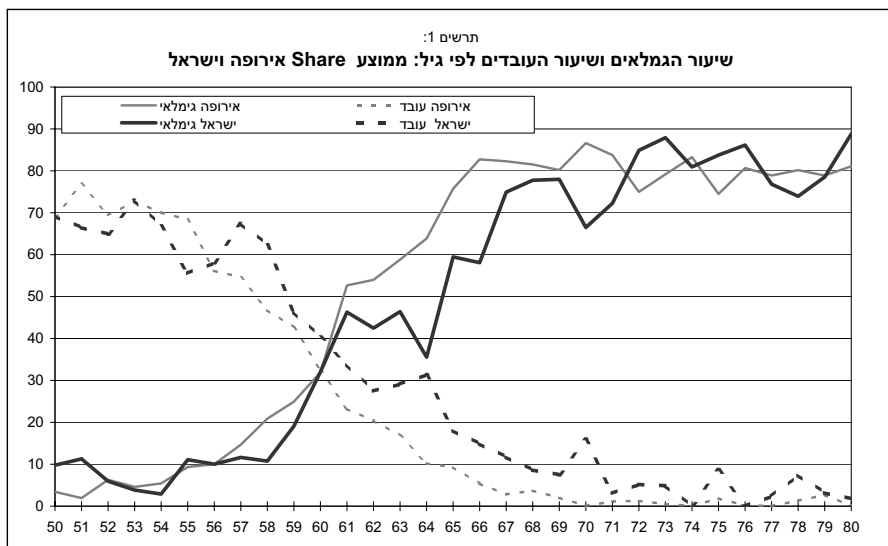
31 ל-34 אחוז). השיעורים הגבוהים יותר של נכים ומובטלים בישראל (למעט מאשר בהולנד כשמדובר בנכים ובמגבלת ההשוואה שצוינה) נצפו הן בקרב הנשים והן בקרב הגברים. שיעור הנשים הישראליות שהגדירו עצמן כמעמד של עקרות בית (15 אחוז) נמוך מהממוצע האירופי ומהממוצע של כל אחת מהקבוצות של מדינות אירופה. שיעור עקרות הבית בקרב הנשים נע בטווח רחב שבין 2-3 אחוזים בשוודיה ובדנמרק ל-58 אחוז בספרד, כשהולנד דומה יותר למדינות הדרומיות.

לוח 1

התפלגות בני חמישים ומעלה לפי דיווח עצמי של הפעילות הכלכלית ולפי מגדר: בכלל האוכלוסייה בישראל לעומת אירופה

ישראל	אירופה				
	דרום	מרכז	צפונית	ממוצע	
					סה"כ
42.0	48.0	54.2	45.6	51.0	גמלאי
34.5	20.8	28.0	33.7	26.3	עובד
6.9	2.4	4.1	2.6	3.4	מובטל
6.1	2.3	2.7	5.8	2.9	חולה
8.9	26.2	10.9	11.4	16.1	עקר בית
1.6	0.3	0.2	0.9	0.3	אחר
					גברים
41.6	63.6	56.6	49.3	58.2	גמלאי
42.6	30.4	34.8	41.0	34.0	עובד
6.9	3.2	4.8	3.3	4.1	מובטל
6.9	2.4	3.4	5.5	3.3	חולה
0.2	0.3	0.4	0.5	0.4	עקר בית
1.8	0.1	0.1	0.5	0.1	אחר
					נשים
42.3	36.3	52.3	42.4	45.6	גמלאי
28.6	13.6	22.4	27.6	19.8	עובד
6.8	1.9	3.6	2.0	2.8	מובטל
5.6	2.1	2.1	6.0	2.5	חולה
15.2	45.6	19.4	20.7	28.8	עקר בית
1.4	0.5	0.3	1.3	0.5	אחר

ההבדלים בין מדינות ביחס לשיעור העובדים עשויים כמוכך לשקף הן את ההבדלים במבנה הגילי של האוכלוסייה המבוגרת ובהרכבה לפי מגדר והן את השיעורים הסגוליים של מצבי ההשתתפות בכוח העבודה בתוך כל קבוצת גיל ומגדר. הנתונים המפורטים על מצב ההשתתפות בכוח העבודה לפי ארבע קבוצות גיל בכלל האוכלוסייה ובכל אחת משתי קבוצות המגדר במדינות השונות מופיעים בלוחות 2 ו-3 שבנספח. כדי לנכות את השפעת הדמוגרפיה על ההבדלים בין מדינות בשיעור העובדים באוכלוסייה, חושב השיעור לכל מדינה על בסיס מבנה דמוגרפי אחיד. התפלגות הגיל והמגדר הממוצעת לכל מדינות אירופה הנכללות בהשוואה נבחרה לשמש כבסיס אחיד. תוצאות החישוב, שאינן מוצגות בפירוט בעבודה, מראות שאמנם התיקון לדמוגרפיה אינו משנה את תמונת דירוג המדינות לפי שיעור העובדים, אבל הוא מוריד את שיעור העובדים במדינות הפחות "זקנות" ומעלה אותו במדינות ה"זקנות". אילו הדמוגרפיה של שווייץ, דנמרק, שוודיה וישראל היתה זהה לממוצע האירופי, היה שיעור העובדים בהן נמוך ב-3.5-4.5 אחוזים מהשיעור בפועל, ואילו שיעור העובדים בספרד ובאיטליה היה גבוה בשני אחוזים מהשיעור המאפיין אותם בפועל. תרשים 1 מראה עוד דרך לעמוד על השפעת המבנה הדמוגרפי על מצב ההשתתפות בכוח העבודה. הוא מציג את שכיחות העובדים ואת שכיחות הגמלאים בממוצע לכל מדינות אירופה ולישראל לפי גיל (רציף). מהתרשים עולה בבירור ששיעור העובדים לפי דיווח עצמי בישראל נמוך מהממוצע האירופי בגיל 50-55, אך גבוה מהממוצע האירופי מעל גיל 55. מגיל 55 ומעלה עקומת העובדים של ישראל נמצאת מעל עקומת העובדים של ממוצע אירופה. תמונה הפוכה מצטיירת ביחס לשיעור הגמלאים: מגיל 55 ומעלה עקומת הגמלאים האירופית נמצאת מעל הישראלית. עקומת הגמלאים גם מרמזת על כך שהפרישה באירופה (בממוצע לכל המדינות) מוקדמת יותר מזו שבישראל. שיעור המדווחים בישראל על מצבי פעילות כלכלית "אחרים" דומה לשיעור הממוצע באירופה הן בגיל העבודה 50-64 (ממוצע של 27 אחוז) והן בגיל 65 ומעלה (ממוצע של 18 אחוז).

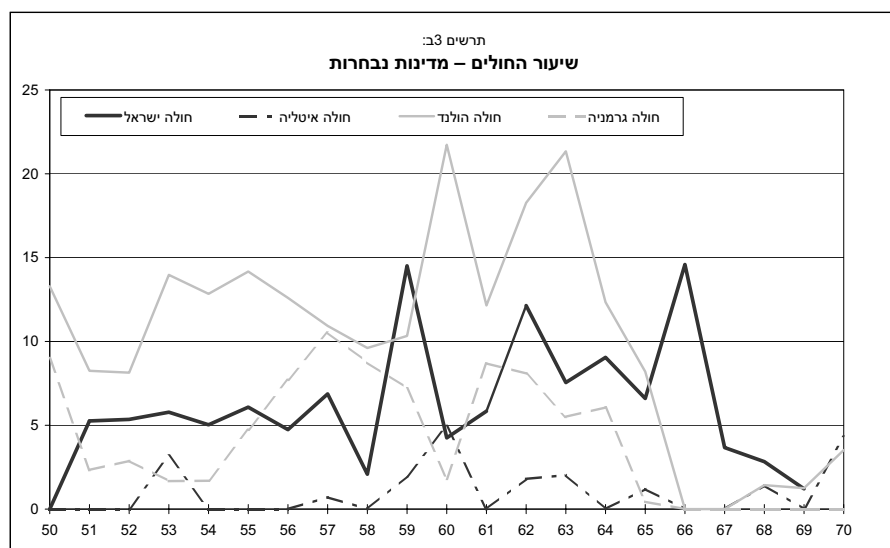
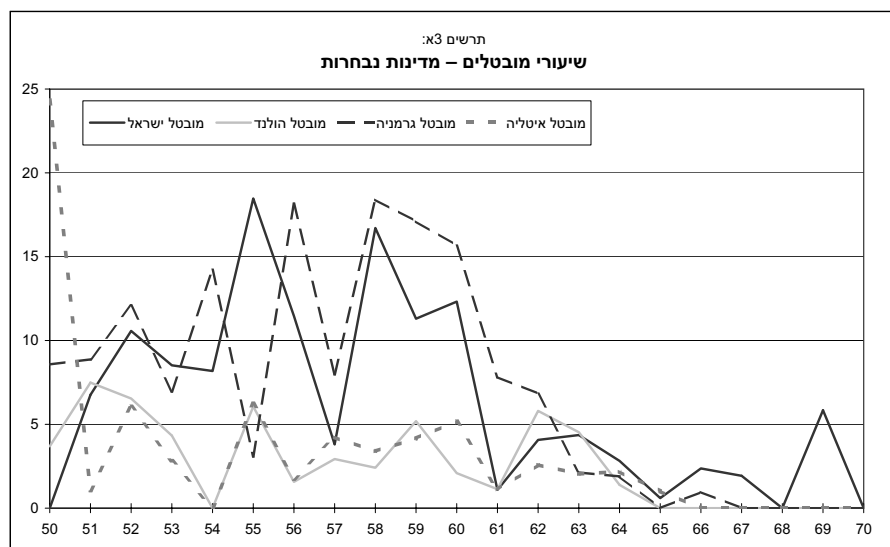


תרשים 2 משווה את ההתפלגויות של העובדים והגמלאים בישראל לאלה של שלוש הקבוצות של מדינות אירופה. בהשוואה למדינות הצפון והמרכז, ה"נחיתות" של ישראל בשיעור העובדים נצפית עד גיל 57-58, אך לא בגילים המבוגרים יותר. לעומת זאת, עקומת העובדים של ישראל נמצאת כולה מעל עקומת העובדים של קבוצת הדרום. כדי

להמחיש את התמונה נציין מספר נתונים: שיעור העובדים בקבוצת הגיל 50-54 בישראל הוא 68 אחוז, דומה לשיעור בבלגיה, הולנד ואוסטריה (כ-70 אחוז). אבל הוא גבוה מהשיעור בספרד וביוון (57 ו-62 אחוז, בהתאמה) ונמוך מהשיעור בשוודיה ובדנמרק (86 ו-81 אחוז, בהתאמה). במעבר לקבוצת הגיל 55-59 שיעור העובדים באוסטריה, איטליה ובלגיה יורד באופן חד מאוד (ב-20 אחוז ויותר). תופעה זו פחות בולטת בישראל, שוודיה, דנמרק, שווייץ וגרמניה, אם כי שיעור העובדים בקרב קבוצת הגיל 60-64 בישראל נמוך עדיין מהשיעור המקביל בארבע מדינות אלה. מגיל 65 ומעלה שיעור העובדים בישראל גבוה מהשיעור המאפיין את כל מדינות אירופה: שבעה אחוזים בהשוואה ל-1-5 אחוזים בשאר המדינות.

חולשת התעסוקה של קבוצות הגיל הצעירות בישראל בהשוואה לאירופה מזה ויתרון התעסוקה בגילים המבוגרים יחסית מזה בולטים בקרב הגברים יותר מאשר בקרב הנשים. עקומת שיעור העובדים לפי גיל אצל הגברים בישראל נמצאת מתחת לעקומת הממוצע האירופי עד גיל 56, אך מעליה לאחר גיל זה. העקומות אצל הנשים כמעט מתלכדות לאורך כל ציר הגילים. כך, למשל, הנתונים שבלוח 2 של הנספח מראים ששיעור הגברים העובדים בישראל בקבוצת הגיל 50-54 נמוך ב-10-15 אחוז מהשיעור המקביל במדינות הנהנות משיעורי תעסוקה גבוהים; עוד הם מראים ש-12 אחוז מהגברים הישראלים בני 65 עובדים, לעומת כ-4-6 אחוזים בשאר המדינות.

פרישה אינה בהכרח מעבר חד ומוחלט ממצב של תעסוקה מלאה למצב של אי-פעילות כלכלית שבו הפרט מתקיים מפנסיה. בתגובה לקשיחות שוק העבודה מדינות אירופיות רבות מאפשרות יציאה מוקדמת מכוח העבודה בצורות שונות. ביטוח אבטלה וביטוח נכות הם שתי תוכניות הביטוח הסוציאליות המאפשרות נחיתה רכה במעבר מתעסוקה לפרישה. הן מקנות זכאות לפני גיל הפרישה הנורמלי עקב העדר תעסוקה מלא או חלקי. במקביל להן פועלות גם תוכניות רווחה שירותיות המבטיחות מינימום קיום (כמו הבטחת הכנסה בישראל), ובכך ממלאות תפקיד של גשר בין תעסוקה לפרישה. במדינות מסוימות ביטוח נכות אינו מספק מענה רק ליוצאים משוק העבודה מסיבות של בריאות, אלא גם משמש מכשיר לפתרון מצוקתם של מבוגרים שכישוריהם אינם נדרשים עוד בשוק העבודה. במקרה זה עשויה להתקיים תחלופה בין התוכניות נכות ואבטלה. בצד תוכניות הביטוח הסוציאליות פועלות באירופה וגם בישראל תוכניות טרום פרישה ברמה הלאומית או ברמה הענפית בשל הצטמקות הפעילות בענפים מסוימים או בשל שינויים טכנולוגיים. התפקיד שהתוכניות השונות ממלאות בתהליך הפרישה המוקדמת אינו זהה בחשיבותו בכל המדינות, והוא, כמובן, פועל יוצא של ההסדרים המוסדיים הפועלים בכל מדינה ושל השפעות הגומלין בין הסדרים אלה לבין שוק העבודה.



שיעורי הפרטים שהגדירו את מצב פעילותם הכלכלית בקטגוריות מובטל ונכה לצמיחות בקבוצות הגיל הסמוכות לגיל הפרישה ואחריו יכולים לשמש אינדיקציה לתפקיד שממלאות המערכות המבטיחות הכנסה למובטלים ולנכים (אם כי בהמשך העבודה נתייחס גם לקבוצות שהמרוויינים דיווחו עליהן). הלוחות המפורטים מופיעים בנספח,

ותרשים 3 מדגים את דפוסי התופעה בישראל בהשוואה לשלוש מדינות נבחרות: הולנד, גרמניה ואיטליה. דפוסי ההשתנות לפי גיל של שיעורי הנכים והמובטלים בישראל דומים לאלה המאפיינים את רוב מדינות מרכז אירופה. בגילים שלפני גיל הפרישה (גיל שבו 50 אחוז לפחות מגדירים עצמם גמלאים) נצפים שיעורים הולכים וגדלים של נכים ומובטלים, והעלייה בולטת בעיקר בשיעור המובטלים. בישראל שיעור המובטלים עולה משמונה אחוזים בקבוצת הגיל 40-54 ל-13 אחוז בקבוצת הגיל 55-59 ויורד ל-4-5 אחוזים בשתי קבוצות הגיל המבוגרות. בחינת הנתונים בנפרד לנשים ולגברים מגלה תמונה דומה. תרשים 4 מעיד על אותן מגמות גם בגרמניה. הולנד, לעומת זאת, משמשת דוגמה לדומיננטיות של שביל הנכות ושל התחלופה של אבטלה בנכות. התרשים מראה ששיעור הנכים עולה באופן הדרגתי עד לשיא של כ-20 אחוז בגיל 65 ולאחר מכן נופל לשני אחוז בקירוב. לעומת זאת, שיעור המובטלים בהולנד נותר נמוך יחסית בכל קבוצות הגיל וכן בהשוואה למדינות האחרות. איטליה (בדומה ליוון) משקפת דגם אחר: הן שיעורי הנכים והן שיעורי המובטלים בקבוצות הגיל השונות נמוכים יחסית, וממצא זה משקף, ככל הנראה, את השכיחות הרבה יותר של הסדרים לפרישה מוקדמת במסגרת מערכת הפנסיה.

לוח 2 מציג את גיל הפרישה הממוצע והחציוני לאלה שהגדירו עצמם גמלאים, תוך הבחנה בין כל בני 50 ומעלה לבין בני 50-64. גיל הפרישה הממוצע באירופה נמוך בארבע שנים מגיל הפרישה הממוצע בישראל – 56.3 לעומת 60.2, בהתאמה. הפער בחציון גיל הפרישה עומד על כשנתיים בלבד – 59 באירופה לעומת 61 בישראל. ממצאים אלה משקפים, כמובן, את יתרונה של ישראל על אירופה (בממוצע) בשיעורי התעסוקה הגבוהים בגילאים המבוגרים יותר. ההבדלים בין מדינות אירופה גדולים יחסית: גיל הפרישה הממוצע נע בין 54.1-54.5 בבלגיה, איטליה והולנד לבין 60 בשוודיה. באשר לגיל הפרישה החציוני, שוודיה, ספרד ושווייץ מובילות בראש (62 שנה), אף לפני ישראל, ואילו בלגיה ואוסטריה סוגרות את רשימת המדינות (57 שנה). התייחסות נפרדת לגיל הפרישה של גמלאים בגיל העבודה (בני 50-64) מלמדת שגיל הפרישה המוקדמת בישראל דומה לגיל המאפייך את אירופה – גיל הפרישה הממוצע עומד על 53.7 והחציון על 55. הנתונים על גיל הפרישה (גיל סיום העבודה האחרונה) של בני 50 ומעלה שהגדירו עצמם נכים או מובטלים, ואינם מוצגים בלוח, מראים שהאבטלה באירופה חלה על גילאים צעירים יותר מאשר בישראל: גיל הפרישה הממוצע של המובטלים הוא 51.5 באירופה לעומת 56.5 בישראל. מסקנה דומה וכולטת יותר מתקבלת מהשוואת גיל הפרישה הממוצע של הנכים – 46.7 באירופה לעומת 54.8 בישראל.

לוח 2

ממוצע וחציון גיל הפרישה בפועל של בני 50 ומעלה לפי מצב הפעילות הכלכלית ובסך כל האוכלוסייה ובקרב אוכלוסיית גיל העבודה: מדינות SHARE וישראל

אוכלוסייה בגיל עבודה		כלל האוכלוסייה		מדינה
חציון	ממוצע	חציון	ממוצע	
55.0	53.7	59.0	56.3	אירופה
55.0	53.6	57.0	55.3	אוסטריה
58.0	56.4	60.0	56.8	גרמניה
54.0	51.8	62.0	59.9	שוודיה
60.0	57.3	59.0	54.6	הולנד
53.0	51.7	62.0	58.9	ספרד
53.0	51.4	56.0	54.4	איטליה
56.0	55.2	58.0	55.9	צרפת
56.0	53.6	60.0	58.5	דנמרק
53.0	51.6	60.0	58.0	יוון
58.0	55.7	62.0	57.7	שווייץ
56.0	53.5	57.0	54.1	בלגיה
55.0	53.7	61.0	60.2	ישראל

הרכב ההכנסות מקצבאות ומפנסיה

המדינות המערביות נבדלות זו מזו בתמהיל הציבורי-הפרטי של מבנה מימון מערכת הפנסיה ובמידת הנגישות של קבוצות אוכלוסייה שונות להסדרי הפנסיה השונים. התמהיל הציבורי-הפרטי של מימון הפנסיה משקף את מידת המעורבות של המדינה בהבטחת הכנסה לקשישים לאחר הפרישה, ולפיכך הוא היבט חשוב בהשוואה בינלאומית. המימון של המערכת הציבורית הוא בדרך כלל על בסיס שוטף (שיטה שבה דמי הביטוח שמפרישים העובדים הנוכחיים מממנים את הפנסיות שהקשישים מקבלים). מערכות פנסיה פרטיות, לעומת זאת, ממומנות במימון צובר ומבטיחות את השקעותיו של הגמלאי דרך התשואה שהושגה בשוק ההון. בעוד שהמערכת הציבורית חשופה בעיקר לסיכון הדמוגרפי, המערכת הפרטית חשופה לסיכונים ההשקעה בשוק ההון. מגוון ההתערבויות של הממשלה במערכות הפנסיה והעובדה שהממשלה היא גם מעסיק גדול מקשים על מיון חד-משמעי של הפנסיות לפנסיות ציבוריות ופרטיות. בעבודה זו אימצנו את הגישה

המשמשת את הניתוח המופיע בפרסום הראשון של הממצאים עבור מדינות SHARE-אירופה. תוכניות ציבוריות הן תוכניות המעוגנות בחוק הביטוח הסוציאלי; הן מעניקות קצבה או פנסיה בסיסית שהיא אוניברסלית או כמעט כזו או פנסיה תעסוקתית יחסית להכנסה מעבודה בתוכנית מנדטורית המכסה את כל העובדים השכירים והעצמאים. הכיסוי של המערכת הציבורית הוא אוניברסלי למדי בכל מדינות אירופה המשתתפות בפרוייקט. במדינות הצפוניות, כמו גם בישראל, נהוגה קצבה בסיסית המשתלמת כמעט לכולם, ואילו במדינות מרכז אירופה ודרומה נהוגה הפנסיה היחסית המנדטורית שבה מכוסים כמעט כל העובדים. על פי מיון זה הפנסיה לעובדי ממשלה או לעובדי רשויות מוניציפליות שאינה מעוגנת בחוק המכסה את כלל העובדים תיכלל במניין הפנסיות התעסוקתיות הפרטיות, גם אם המימון ציבורי וגם אם מדובר בפנסיה תקציבית, כמו בישראל. דוגמה אחרת היא המערכת בצרפת. היא כוללת שני מרכיבים: הפנסיה הבסיסית והפנסיה המשלימה המנוהלת בידי השותפים החברתיים ומאורגנת על בסיס מקצועי. שני מרכיבים אלה מוגדרים כציבוריים.⁷

לוח 3 מציג את שיעור מקבלי קצבה או פנסיה בשלושת הרבדים של מערכת הפנסיה וכן את החלק היחסי של כל רובד בסך כל ההכנסה מקצבאות ומפנסיה. הניתוח מתייחס לאוכלוסייה עם עבר תעסוקתי כלשהו לפי החלוקה הזו: ברובד הראשון הציבורי אלה שמקבלים לפחות אחת מהקצבאות (זיקנה, שארים, נכות או קצבה אחרת) או מהפנסיות הציבוריות; ברובד השני אלה שמקבלים פנסיה תעסוקתית מהסדרי פנסיה פרטיים; ברובד השלישי בעלי חשבונות פנסיה אישיים פרטיים (כמו קופת גמל) וביטוח חיים פרטי.⁸ הנתונים אכן מורים שמערכת הפנסיה הציבורית היא כמעט אוניברסלית במדינות אירופה ובישראל:⁹ ל-90 אחוז ויותר מבני 65 ומעלה יש קצבה או פנסיה ציבוריות. הפנסיה הלא-ציבורית ברובד השני אינה שכיחה באירופה, וההבדלים בין המדינות בולטים למדי. ביוון, ספרד, צרפת, בלגיה, אוסטריה ואיטליה רק לשיעור זניח מהגמלאים יש פנסיה תעסוקתית פרטית, ואילו בשאר המדינות השיעור נע בין 62 אחוז בשוודיה ו-57 אחוז בהולנד ל-17 אחוז בגרמניה. השיעור בשווייץ, בדנמרק ובישראל גבוה יחסית אף הוא: בין 30 ל-37 אחוז, אם כי הרובד הציבורי בשווייץ ובדנמרק אוניברסלי כמעט לחלוטין. הכיסוי של הרובד השלישי נמוך עוד יותר ואינו עולה על 10 אחוזים מכלל הגמלאים בכל המדינות, למעט שוודיה שבה כחמישית מבני 50 ומעלה, שלהם עבר תעסוקתי, נהנים מפנסיה במסגרת הרובד השלישי.

7 הנתונים מראים של-60 אחוז בקירוב מהגמלאים בעלי עבר תעסוקתי יש פנסיה משלימה.
8 הרובד השלישי מוגדר כהסדר פנסיה פרטי באופן טהור, ובהגדרה הרחבה יותר הוא כולל את החסכוניות לטווח ארוך. במסגרת עבודה זו התייחסנו רק לשני מרכיבים של הרובד השלישי, אם כי בסקר נאסף מידע רחב יותר.
9 מכיוון שרוב הגמלאים הם מעבר לגיל המזכה בקצבת זיקנה, אומדן החסר בשיעור הכיסוי בישראל הנובע מהמידע החסר על קבלת גמלה להבטחת הכנסה אינו משמעותי.

לוח 3

שיעור המקבלים קצבה או פנסיה מקרב בני חמישים שלהם עבר תעסוקתי לפי
שלושה רבדים של מערכת הפנסיה: מדינות SHARE וישראל

נתח	65+	64-60	59-50	סה"כ	רובר	
	88.9	56.6	19.9	60.0	1	אירופה
	22.7	14.6	2.7	14.5	2	
	3.3	2.7	0.6	2.3	3	
88.8	89.1	76.6	31.3	66.6	1	אוסטריה
6.5	6.6	6.0	2.0	4.9	2	
4.7	2.5	2.6	1.8	2.3	3	
88.9	91.4	54.6	18.2	61.3	1	גרמניה
7.5	17.1	9.8	1.7	10.8	2	
3.6	4.6	3.5	0.2	3.0	3	
72.1	95.2	42.9	31.1	64.9	1	שוודיה
22.4	62.0	14.5	2.3	33.9	2	
5.6	18.2	9.1	3.2	11.5	3	
56.1	94.3	36.1	22.8	56.2	1	הולנד
30.2	57.0	27.0	4.0	30.7	2	
13.6	5.8	5.8	1.8	4.2	3	
95.3	78.8	42.6	20.5	55.3	1	ספרד
3.7	1.4	1.9	1.1	1.4	2	
0.9	0.8	0.4	0.4	0.6	3	
92.8	84.8	67.4	21.8	61.4	1	איטליה
6.7	6.4	5.3	1.4	4.6	2	
0.5	0.2	1.2	0.5	0.5	3	
97.4	95.1	71.4	17.7	62.2	1	צרפת
1.5	0.8	2.2	2.3	1.6	2	
1.1	3.1	2.2	0.6	2.0	3	
71.4	94.8	56.4	24.9	60.3	1	דנמרק
24.7	34.0	13.0	2.8	17.9	2	
3.9	10.9	3.7	0.5	5.5	3	
98.0	86.9	44.3	19.8	57.3	1	יוון
1.4	1.1	1.0	0.1	0.7	2	
0.6	0.6	0.4	0.1	0.4	3	
65.6	96.6	27.8	13.5	53.8	1	שווייץ
29.5	37.0	24.2	4.6	22.4	2	
4.8	6.2	3.2	1.3	3.8	3	
92.7	82.6	60.7	29.4	59.5	1	בלגיה
4.8	3.5	6.3	3.6	3.9	2	
2.5	1.8	4.8	0.5	1.8	3	
51.9	88.2	46.6	18.4	52.8	1	ישראל
44.2	30.4	26.8	9.2	20.7	2	
3.9	0.3	0.7	0.3	0.4	3	

הנתונים המתייחסים למשקל היחסי של כל אחד מהרבדים של מערכת הפנסיה בסך כל ההכנסה מקצבאות ומפנסיה מצביעים אף הם על הבדלים בין המדינות: ישראל והולנד ממוקמות בתחתית הסולם המדרג את המדינות לפי המשקל של הרובד הראשון בסך כל ההכנסה מפנסיה – 52 ו-56 אחוז, בהתאמה, בהשוואה לכ-70 אחוז בשווייץ, דנמרק ושוודיה ול-90 אחוז ויותר בשאר המדינות. במקביל, בישראל הפנסיה התעסוקתית ברובד השני מהווה 44 אחוז מסך ההכנסה מקצבאות ומפנסיה, ובהולנד המשקל היחסי של הרובד השלישי גבוה יחסית – 14 אחוז. בדומה להכנסות מעבודה, אי השוויון בהתחלקות הפנסיות היחסיות, ובייחוד הפנסיות הפרטיות, הוא גבוה יחסית. לכן הגידול במשקלן היחסי של הפנסיות היחסיות והפרטיות בהכנסה הכוללת (על חשבון הקיטון במשקל הרובד הבסיסי האוניברסלי או הקצבאות המוענקות למעוטי יכולת) פועל להרחבת הפערים בהכנסות בקרב האוכלוסייה המבוגרת.

מעניינת במיוחד השכיחות של קבלת פנסיה או קצבה בקבוצת הגיל 50-59, שלמרות קרבתה לגיל הפרישה, זיקתה לשוק העבודה אמורה להיות עדיין חזקה יחסית. בקבוצה זו בולטים הממצאים האלה:¹⁰ (א) יש שיעור גבוה יחסית של מקבלי פנסיות זיקנה ציבורית או פנסיה מוקדמת ציבורית באוסטריה, באיטליה ובמידה מסוימת גם ביוון. (ב) שיעור המדווחים על פנסיה תעסוקתית פרטית בישראל גבוה יחסית – כ-10 אחוז. (ג) יש שכיחות גבוהה של מקבלי קצבת נכות או קצבת מחלה ציבוריות ופרטיות בשוודיה (כ-30 אחוז), הולנד ודנמרק (16-18 אחוז). גם בישראל נצפה שיעור גבוה יחסית – 13 אחוז (של נכות כללית ונפגעי עבודה). (ד) יש שיעור גבוה של מקבלי קצבת אבטלה בבלגיה (13 אחוז), בדנמרק ובגרמניה (תשעה אחוזים) ובאוסטריה (שישה אחוזים). בישראל השיעור של מקבלי דמי אבטלה נמוך משני אחוז.

בקבוצת הגיל 60-64 גדל כמובן שיעור המקבלים פנסיות זיקנה ציבוריות ותעסוקתיות, כשאיטליה ודנמרק בולטות בשיעור הגבוה של מקבלי פנסיה מוקדמת. משמעותי גם הגידול בשיעור המקבלים קצבת נכות או מחלה: 34 אחוז בשוודיה, 24 אחוז בהולנד, 19 אחוז בדנמרק ו-16 אחוז בישראל. שיעור המקבלים דמי אבטלה נותר גבוה יחסית בגרמניה, בצרפת ובבלגיה גם בקבוצת גיל זו – 10-7 אחוזים. בקבוצת הגיל 65 ומעלה גדלים מטבע הדברים שיעור מקבלי קצבות הזיקנה והשארים ושיעור מקבלי הפנסיות הציבוריות והפרטיות, אך במקביל קטן באופן משמעותי שיעור מקבלי קצבות הנכות והאבטלה.

10 הנתונים המפורטים לא מוצגים מפאת מגבלת המקום. ניתן לקבלם מהמחברים.

מדדים להתחלקות ההכנסות

ההכנסה, ההוצאה לצריכה פרטית וה"עושר" (מלאי הנכסים הפיננסיים והריאליים) הם מדדים מקובלים לרמת הרווחה הכלכלית. בעבודה זו נשתמש בהכנסה ברוטו של משק הבית, תוך הבחנה בין הכנסה כספית להכנסה כוללת (כספית בתוספת זקיפה בגין דירה בבעלות)¹¹. ההכנסה נטו (ההכנסה ברוטו בניכוי המסים הישירים) עדיפה על ההכנסה ברוטו כמדד לרמת החיים (משום שהיא משקפת את היקף המשאבים השוטפים העומדים לרשות המשפחה למטרות צריכה), אך לעת עתה אין קובץ הנתונים הישראלי כולל זקיפה של המסים הישירים. ההשוואה הבינלאומית של רמת החיים ושל דפוסי התחלקות ההכנסות נערכה על בסיס ההכנסה ברוטו המתוקנת הן להבדלים בין מדינות ביחס לכוח הקנייה (במונחי PPP) והן להבדלים בין משקי בית ביחס לגודל המשפחה בתוך כל מדינה. מכיוון שרמת המחירים במדינות העשירות נוטה להיות גבוהה יותר מזו שבמדינות העניות, תיקון ההכנסה להבדלים בכוח הקנייה פועל לצמצום הפערים ברמת החיים. לעומת זאת, בשל המתאם השלילי בין גודל המשפחה לרמת ההכנסה התיקון לגודל המשפחה נוטה להרחיב את הפערים בין המדינות המאופיינות בשכיחות גבוהה יותר של משקי בית גדולים (במספר הנפשות שבהם) לבין המדינות האחרות; אם כי השפעתו של תיקון זה באוכלוסייה המבוגרת קטנה יחסית. הממצאים הראשוניים מ-SHARE-אירופה (Boersch-Supan et al., 2005) מלמדים שתיוון ההכנסה להבדלים בכוח הקנייה בין מדינות ולהבדלים בגודל משק הבית השפיע אמנם על גודל הפערים ברמת החיים בין מדינות אירופה, אך כמעט לא על מיקומן של המדינות בסולם המדרג אותן לפי רמת חיים.

לוח 4 מציג מספר מדדים לרמת החיים ולאי השוויון בהתחלקות ההכנסה לכל אחת מהמדינות וכן את הממוצע האירופי.¹² כמדדים לרמת חיים משמשים הממוצע והחציון של ההכנסה הכספית לנפש תקנית ושל ההכנסה הכוללת לנפש תקנית במדינות השונות. ההכנסה נקובה ביורו (במונחים שנתיים) ומתוקנת לכוח הקנייה. לפי מדד ההכנסה הכספית לנפש תקנית בממוצע למשק בית, שווייץ והולנד ממוקמות בראש סולם רמת החיים. אחריהן מדורגות דנמרק, שוודיה, צרפת, בלגיה ואוסטריה. ישראל מדורגת בתחתית הסולם, אחרי המדינות הדרומיות באירופה. השימוש בהכנסה הכוללת כמדד לרמת חיים מותיר את שווייץ והולנד בראש הסולם ואת יוון וישראל בתחתיתו, אך משפר את מצבן של צרפת ובלגיה ביחס למצבן של שוודיה ודנמרק. גם מצבה היחסי של ספרד

11 יש להדגיש שמכיוון שערך השוק של הדירות מושפע מאוד ממחזור העסקים, ההכנסה הזקופה נתונה להנודות חדות. בדומה לכך גם ההכנסה מהון.

12 המדד האירופי חושב למעשה בשני אופנים: האחד כממוצע פשוט של המדדים שחושבו עבור כל מדינה, והשני כממוצע שחושב על בסיס הקובץ המאוחד לכל מדינות אירופה ובהתאם למשקל היחסי של כל מדינה. החישוב השני מניב למעשה ממוצע מוקלל.

משתפר: אמנם היא נותרה במקום השלישי מתחתית הסולם, אבל הצטמצם הפער שבינה לבין איטליה. ראוי לציין שההכנסה הזקופה מדוור היא נתח קטן יחסית בהכנסה של משקי הבית במדינות הצפוניות, בגרמניה ובאוסטריה (8-14 אחוזים), אך מרכיב גבוה יחסית בספרד (כ-40 אחוז). בשאר מדינות אירופה השיעור נע בין 18 אחוז בשווייץ ובצרפת ל-28 אחוז באיטליה. בישראל הזקיפה עבור דירה בבעלות מהווה כרבע מההכנסה הכוללת, ובכך היא דומה למדינות בקבוצה האחרונה, ובייחוד לאיטליה וליוון.

לוח 4

מדדים לרמת חיים ולדפוסי התחלקות ההכנסות

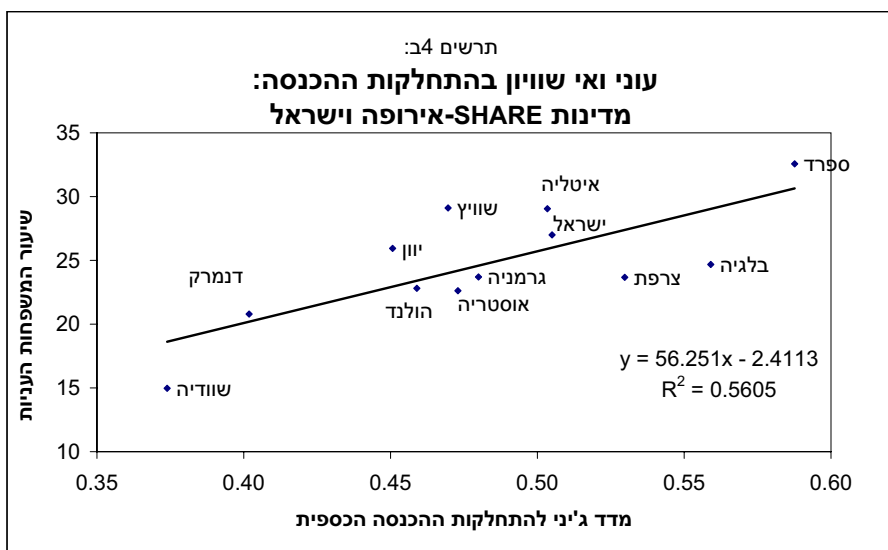
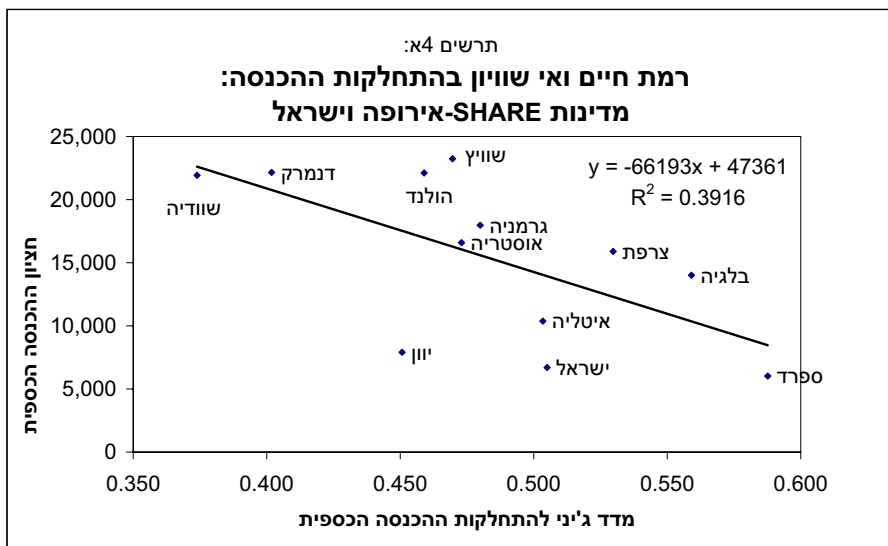
הכנסה כוללת לנפש תקנית					הכנסה כספית לנפש תקנית					מדינה
החלק היחסי בהכנסה ב-%		מדד ג'יני	הציון	ממוצע	החלק היחסי בהכנסה ב-%		מדד ג'יני	הציון	ממוצע	
חמישון עליון	חמישון תחתון				חמישון עליון	חמישון תחתון				
50.4	3.3	0.464	19,478	28,624	53.5	1.8	0.473	16,588	24,637	
51.1	3.5	0.470	21,139	31,172	53.4	2.2	0.480	17,973	27,472	גרמניה
43.4	6.6	0.365	24,103	30,799	44.7	5.7	0.374	21,927	28,335	שוודיה
49.1	4.1	0.446	25,114	35,742	51.8	2.4	0.459	22,113	31,564	הולנד
60.5	2.2	0.568	9,843	17,912	68.0	0.0	0.588	6,023	10,346	ספרד
51.6	3.2	0.476	14,423	21,223	57.7	0.7	0.503	10,375	15,329	איטליה
55.3	3.8	0.503	20,442	33,359	59.6	1.8	0.530	15,894	27,391	צרפת
44.2	5.4	0.390	25,582	33,022	46.0	4.1	0.402	22,153	28,641	דנמרק
48.1	3.7	0.437	10,025	13,854	52.8	1.3	0.451	7,906	11,020	יוון
48.5	3.1	0.462	28,365	39,968	52.5	1.0	0.470	23,236	32,899	שווייץ
57.9	3.3	0.531	18,304	33,488	62.6	1.2	0.559	14,010	27,268	בלגיה
53.0	3.6	0.480	9,009	12,859	53.8	2.1	0.505	6,696	9,620	ישראל
50.9	3.8	0.465	19,711	29,015	54.8	2.0	0.481	16,200	24,082	אירופה ממוצע פשוט
		0.502	17,575	27,785			0.519	14,292	22,637	אירופה ממוצע משוקלל

כדי להמחיש את סדרי הגודל של הפערים ברמת החיים בין ישראל לאירופה ובתוך אירופה עצמה, נתייחס ליחס שבין החציון של ההכנסה הכוללת של כל מדינה לבין החציון האירופי המשוקלל (המחושב על בסיס הקובץ המאוחד לכל המדינות). החציון

של ישראל שווה למחצית החציון האירופי – 9,009 יורו לשנה לנפש בישראל לעומת 19,711 יורו באירופה. בספרד וביוון היחס עומד על 0.57. בקצה השני ניצבות שווייץ, דנמרק, הולנד ושוודיה, שהחציון של הכנסתם הוא פי 1.4-1.6 מהחציון האירופי.

לוח 4 מציג גם מדדים המעידים על דפוסי התחלקות ההכנסה הכספית והכוללת: מדד ג'יני לאי השוויון בהכנסה והחלק היחסי של החמישון התחתון והחמישון העליון בסך כל ההכנסה. אי השוויון בהתחלקות ההכנסה הכספית הנמוך ביותר נמצא במדינות הצפוניות, שוודיה ודנמרק, עם מדד שאינו עולה על 0.4, ואילו פערי ההכנסה הגדולים ביותר נצפו בצרפת, בבלגיה ובספרד. בשלוש המדינות המובילות בסולם אי השוויון המדד עולה משמעותית על 0.5. בולטת במיוחד ספרד עם מדד ג'יני המתקרב ל-0.6. במדינות הנמוכות עם קבוצת הביניים המדד נע בין 0.45 ביוון (ממצא מפתיע למדי) לבין 0.5 בישראל ובאיטליה, הממוקמות אף הן בשליש העליון של הסולם. מדד ג'יני להכנסה הכספית בישראל נמוך במעט מהממוצע האירופי המשוקלל (0.52),¹³ אך גבוה מהממוצע האירופי הפשוט (0.48). השימוש בהכנסה הכוללת אינו משנה את הדירוג של המדינות לפי ממדי אי השוויון. יחד עם זאת, בכל המדינות המדד להכנסה הכוללת נמוך ב-2-5 אחוזים מהמדד להכנסה הכספית. ההכנסה הזקופה מדויר משפרת את מצבם היחסי של שלושת החמישונים הראשונים, בעיקר על חשבון החמישון העליון. בכל המדינות, למעט שוודיה ודנמרק, הנתח היחסי של החמישון הראשון בסך ההכנסה הכוללת אינו עולה על ארבעה אחוזים, ואילו הנתח היחסי של החמישון העליון עולה על 45 אחוז. ספרד בולטת בחלקו היחסי של החמישון העליון הנוטל 60 אחוז מסך כל ההכנסה הכוללת בהשוואה ל-43-44 אחוז בשוודיה ובדנמרק. ישראל ממוקמת עם רוב מדינות מרכז אירופה, והחמישון העליון של אוכלוסייתה נהנה מ-53 אחוז מסך ההכנסה. היחס בין הכנסת החמישון העליון להכנסת החמישון התחתון נע מפי 6.5 בשוודיה לפי 27 בספרד. בישראל הכנסת החמישון העליון גבוהה כמעט פי 15 מהכנסת החמישון התחתון. ראוי לציין שגם היחס שבין החציון לבין הממוצע של ההכנסה משמש כמדד מקובל למידת הקיטוב בהכנסות. ככל שהיחס נמוך יותר, התפלגות ההכנסות נוטה להיות יותר אסימטרית. מנתוני לוח 4 אפשר לראות שהיחס הוא הנמוך ביותר בבלגיה, בספרד ובצרפת (בין 0.51 ל-0.58), והגבוה ביותר בשוודיה ובדנמרק (0.77). היחס בישראל עומד על 0.70, בדומה לשאר מדינות אירופה.

13 מדד ג'יני המחושב מהקובץ המאוחד של אירופה (המדד המשוקלל) מביא בחשבון לא רק את אי השוויון בתוך כל מדינה, אלא גם את אי השוויון בין מדינות ואת מידת הריבוד בין המדינות.



תרשימים 4א ו-4ב מציעים מבט כללי יותר ומציגים פיזור של הקשרים בין רמת החיים של בני 50 ומעלה, אי השוויון והעוני במדינות השונות. הדיאגרמה העליונה מלמדת על קשר שלילי בין חציון ההכנסה הכספית לנפש תקנית לבין אי השוויון בהתחלקות ההכנסה, אם כי המתאם אינו גבוה במיוחד (-0.4). אי השוויון בהכנסה נוטה להיות נמוך יותר במדינות

העשירות יותר באירופה. הצירוף של רמת חיים גבוהה ואי שוויון נמוך, כמו במדינות הצפוניות, מעיד כמובן על כך שהאוכלוסייה המבוגרת נהנית מרמת רווחה גבוהה. רמת החיים בישראל נמוכה יחסית, ואי השוויון גבוה במעט מהממוצע. ההשוואה של ממדי העוני (לפי ההכנסה הכספית ברוטו) בישראל לאלה שבמדינות אירופה מופיעה במאמרו של אנדבלד וכהן (הכלול בגיליון זה), והיא מצביעה על כך שישראל נמנית עם המדינות המובילות בשיעור המשפחות העניות בקרב האוכלוסייה המבוגרת: 27 אחוז בהשוואה ל-32 אחוז בספרד ו-29 אחוז באיטליה ובשווייץ. בקצה הנגדי ניצבת שוודיה עם תחולת עוני של 15 אחוז. הדיאגרמה התחתונה בתרשים 4 מצביעה על מתאם חיובי גבוה יחסית (0.56) בין תחולת העוני לבין מדד ג'יני לאי השוויון בהתחלקות ההכנסה. מדינות הסובלות משיעורי עוני גבוהים נוטות לסבול גם מאי שוויון עמוק. אמנם ישראל "פותחת" את השליש העליון של המדינות המובילות בשיעורי העוני ובממדי אי השוויון, אך אין היא ניצבת בראש הסולם.

סיכום ודיון

פרויקט SHARE-אירופה יצר מאגר נתונים עשיר המאפשר לחקור את מצבם של בני 50 ומעלה בראייה רב-תחומית ובמבט בינלאומי. מחקר זה הציג את ישראל בהשוואה ל-11 מדינות אירופה, כאשר במוקד ההשוואה עמדו שלושה נושאים מרכזיים: תעסוקה ופרישה, התמהיל הציבורי-הפרטי של מערכת הפנסיה ומדדים לרמת חיים ופערים כלכליים. הממצאים על דפוסי התעסוקה והפרישה מלמדים שישראל, כמו גם שווייץ ושתי המדינות הצפוניות – דנמרק ושוודיה – נמנות עם הקבוצה בעלת השיעור הגבוה ביותר של עובדים מקרב בני 50 ומעלה. מדינות אלה ממשיכות להוביל בראש הסולם, גם כשמובאים בחשבון ההבדלים הדמוגרפיים בין המדינות, אם כי הפערים (בשיעור העובדים) בינו לבין המדינות הדרומיות ה"זקנות" יותר מצטמצמים. שיעור העובדים בישראל היה 31 אחוז, ולא 35 אחוז כפי שהוא בפועל, אילו המבנה הדמוגרפי בישראל היה זהה לממוצע האירופי. עקומות שיעור העובדים לפי גיל בישראל ובאירופה מצביעות על כך שהשיעור בישראל נמוך מהממוצע האירופי בגילים הצעירים 50-55, אך מעל גיל 55 לישראל יש יתרון על אירופה. חולשת התעסוקה של הגילאים הצעירים בישראל נצפתה גם בהשוואה למדינות הצפון והמרכז של אירופה, אך לא בהשוואה למדינות הדרומיות. יתרונה של ישראל על המדינות הדרומיות מאפיין את רצף כל הגילים. הגמלאים בישראל נוטים לפרוש מעבודה בגיל מאוחר יותר מהנהוג באירופה: גיל הפרישה הממוצע בישראל גבוה מהממוצע האירופי בארבע שנים (60.2 לעומת 56.3).

יחד עם זאת, ההבדלים שנצפו בין מדינות אירופה הם די משמעותיים, וגיל הפרישה הממוצע נע מ-60 בשוודיה ל-54 בבלגיה, איטליה והולנד.

ההשוואה של מצביי ההשתתפות בכוח העבודה שופכת אור גם על התפקיד שממלאות התוכניות של ביטוח נכות וביטוח אבטלה כתוכניות טרום פרישה לבני 50-64, וזאת בהשוואה להסדרי פרישה מוקדמת במסגרת מערכת הפנסיה. בעוד שהולנד משמשת דוגמה לדומיננטיות של שביל הנכות, בדנמרק ובגרמניה בולט התפקיד של שביל האבטלה, ואילו באיטליה בולט ההסדר של פנסיה מוקדמת. גם בישראל תוכניות ביטוח, נכות ואבטלה מאפשרות במידה רבה "נחיתה רכה" במעבר מתעסוקה לפרישה. ישראל מדורגת אחרי הולנד בשיעור הגבוה של המדווחים על נכות ובמקום הראשון לפני דנמרק בשיעור המובטלים.

בדומה לאירופה, גם מערכת הפנסיה הציבורית בישראל היא כמעט אוניברסלית: לכ-90 אחוז ויותר מבני 65 ומעלה יש קצבה או פנסיה ציבורית. הפנסיה הלא-ציבורית ברובד השני אינה שכיחה מאוד באירופה, אם כי ישראל נמנית דווקא עם המדינות (הצפוניות ושווייץ) שבהן לשיעור לא מבוטל מהגמלאים יש פנסיה תעסוקתית ברובד השני. בישראל ל-30 אחוז מבני 65 ומעלה בעלי היסטוריה תעסוקתית יש פנסיה תעסוקתית, בהשוואה ל-62 אחוז בשוודיה, 57 אחוז בהולנד ו-37 אחוז בשווייץ ובדנמרק. ואולם הממצא המרכזי של ההשוואה בתחום זה נוגע לתמהיל הציבורי-הפרטי של ההכנסה מפנסיה ומקצבאות. ישראל ממוקמת בתחתית הסולם המדרג את המדינות לפי הנתח היחסי של המימון הציבורי בסך כל ההכנסה מפנסיה ומקצבאות: תשלומי הקצבאות ברובד הציבורי בישראל הם 52 אחוז בלבד מסך כל ההכנסה מפנסיה. שיעור זה נמוך אף בהשוואה למדינות שבהן הכיסוי של הרובד השני והשלישי רחב יותר מאשר בישראל. בעוד שבמספר מדינות אירופה הביטוח הסוציאלי הממלכתי מעניק פנסיה יחסית, הרי שהביטוח הסוציאלי הממלכתי בישראל מבטיח רק את הרובד האחד והבסיסי של הפנסיה, בתוספת השלמת הכנסה למעוטי יכולת, ואינו מעורב ברובד התעסוקתי. הרחבת הכיסוי בביטוח פנסיה בעתיד באמצעות פנסיית חובה שלא במסגרת ציבורית תחזק עוד יותר את המימון הפרטי על חשבון המימון הציבורי.

ההשוואה של הרווחה בישראל לזו שבמדינות אירופה באמצעות מדדים לרמת חיים, לעוני ולאי שוויון בהתחלקות ההכנסה מובילה למסקנות האלה: ראשית, ישראל ניצבת בתחתית הסולם המדרג את המדינות לפי רמת החיים של בני 50 ומעלה, בצמוד לספרד וליוון. חציון ההכנסה הכוללת המתוקנת לכוח הקנייה ולגודל המשפחה בישראל שווה למחצית החציון האירופי – 9,009 לעומת 19,711 יורו לשנה. שנית, ישראל אינה מובילה ברמת אי השוויון בחלוקת ההכנסות, אך פותחת את השליש העליון של הסולם. מדד ג'יני לאי השוויון בהתחלקות ההכנסה הכספית בישראל נמוך כמעט מהממוצע האירופי המשוקלל (0.52), אך גבוה מהממוצע האירופי הפשוט (0.48). ישראל נמנית עם המדינות

בקבוצת הביניים, שבהן המדד נע בין 0.45 ביוון לבין 0.5 בישראל ובאיטליה. שלישית, אי השוויון בהכנסה נוטה להיות נמוך יותר במדינות העשירות יותר באירופה, ומדינות הסובלות משיעורי עוני גבוהים נוטות לסבול גם מאי שוויון עמוק. הצירוף של רמת חיים גבוהה ואי שוויון נמוך, כמו במדינות הצפוניות, מעיד כמובן שהאוכלוסייה המבוגרת נהנית מרמת רווחה גבוהה. רמת החיים בישראל נמוכה אך במעט מהמוצע באירופה ואי השוויון והעוני גבוהים ממנו אך במעט.

מדידת הרווחה במונחי ההכנסה ברוטו אינה משקפת את מלוא ההשפעה של התערבות הממשלה על רמת החיים, העוני ואי השוויון, שכן המסים הישירים אינם מובאים בחשבון. מדידת רמת החיים לפי ההכנסה נטו היתה מצביעה על פערים פחות רחבים בין המדינות בשל ההבדלים בנטל המיסוי. המיסוי גבוה מאוד במדינות הצפוניות, אך נמוך מאוד ביוון ובספרד. מידת הפרוגרסיביות של המסים עשויה להשפיע על רמת העוני וממדי אי השוויון ועל הדירוג של המדינות לפי המדדים החברתיים-הכלכליים שהוצגו בעבודה זו. לכשיושלמו הנתונים הנוגעים לישראל, אפשר יהיה לא רק להשלים את המחקר המשווה, אלא גם להרחיב את יריעת ההשוואה להיבטים כלכליים וחברתיים אחרים.

מקורות

- Barnay, T. & Debrand, T. (2006). *Effects of health on the labour force participation of older persons in Europe*, Health Economics Letter, Institute for Research and Information in Health Economics. Paris. France.
- Boersch-Supan, A., Brugiavini, A., Juerges, H., Mackenbach, J., Siegrist, J., & Weber, G. (Eds.) (2005). *Health, ageing and retirement in Europe – First results from the survey of health, Ageing and Retirement in Europe*. Mannheim: Mannheim Research Institute for the Economics of Aging, University of Mannheim.
- Brown, R.L. & Prus, S.G. (2003). "Social transfers and income inequality in old-age: A multi-national perspective", Working Paper No. 355, Luxemburg Income Study.

- Fischer, A.V. & Sousa-Poza, A. (2006). *The institutional determinants of early retirement in Europe*. University of St. Gallen. Department of economics. Discussion Paper no. 2006-08.
- Kalwij, A. & Vermeulen, F. (2005). *Labour force participation of the elderly in Europe: The importance of being healthy*. Institute for the Study of Labor. Discussion Paper Series. IZA DP No. 1887.
- Myles, J. (1989). "Old age in the welfare state", Lawrence, Kansas: University Press of Kansas.
- Smeeding, T. & Kent Weaver, R. (2001). "The Senior Income Guarantee (SIG): A New Proposal to Reduce Poverty among the Elderly", Unpublished manuscript, Center for Policy Research, Syracuse University, Syracuse, NY.
- Smeeding, T. M. & Sandstrom, S. (2005). Poverty and Income maintenance in old age: A cross national view of low income older woman, Working Paper No. 398, Luxemburg Income Study.
- Williamson, J. & Smeeding, T.M. (2004). Sliding into Poverty? Cross-national patterns of income source change and income decay in old age. Working Paper No. 388, Luxemburg Income Study.

נספח

לוח א

התפלגות בני חמישים ומעלה לפי דיווח עצמי של הפעילות הכלכלית
 במדינות SHARE ובישראל: סך הכול ולפי גיל

	אוסטריה	גרמניה	שוודיה	הולנד	ספרד	איטליה	צרפת	דנמרק	יוון	שווייץ	בלגיה	ישראל
גמלאי	63.0	54.3	56.0	36.4	35.9	56.0	54.3	53.1	46.8	46.3	51.5	42.0
עובד	21.0	28.2	38.0	29.7	21.2	19.8	27.8	37.6	24.5	40.1	23.9	34.5
מובטל	2.8	4.9	2.1	2.1	3.3	2.1	3.5	4.6	1.5	1.7	4.3	6.9
חולה	1.5	2.6	2.5	8.8	4.7	0.8	2.6	3.1	1.6	3.4	4.6	6.1
עקר בית	11.8	10.0	1.1	21.4	34.2	21.3	11.5	1.7	25.3	8.5	15.6	8.9
54-50												
גמלאי	10.5	2.3	5.6	0.0	5.3	8.9	3.5	6.8	9.5	0.5	4.9	6.4
עובד	70.8	76.8	86.1	70.5	57.3	63.8	76.3	81.0	62.0	81.8	71.7	68.2
מובטל	8.7	10.3	4.0	4.5	7.1	6.7	5.4	9.0	2.2	4.7	6.9	7.9
חולה	2.9	2.7	3.3	11.2	6.2	0.6	5.1	2.8	0.5	5.1	7.3	5.1
עקר בית	7.2	8.0	0.7	13.8	24.1	20.0	9.8	0.5	25.6	7.9	9.2	10.7
59-55												
גמלאי	35.9	7.8	12.6	4.7	8.3	28.4	16.2	8.8	23.5	2.3	18.6	12.3
עובד	41.8	63.6	74.9	57.1	48.8	39.4	57.8	70.9	48.8	73.6	44.5	58.5
מובטל	6.4	12.5	4.2	3.4	6.7	3.7	8.4	12.6	2.6	2.1	10.6	12.5
חולה	3.7	7.6	6.1	11.5	4.9	0.5	7.0	5.7	0.7	5.9	10.6	6.5
עקר בית	12.3	8.7	1.4	22.5	31.0	27.8	10.7	2.0	24.5	16.1	15.5	9.1
64-60												
גמלאי	81.6	50.5	30.4	30.7	28.2	63.2	67.7	58.0	37.8	29.8	55.9	39.8
עובד	6.7	23.5	58.1	19.3	22.2	13.0	12.9	34.5	28.9	47.8	16.3	32.8
מובטל	1.1	7.0	4.5	3.1	7.6	2.6	6.7	1.1	3.5	2.2	5.7	5.2
חולה	1.1	5.9	5.3	17.4	7.5	1.6	0.9	4.6	1.2	7.0	6.0	7.7
עקר בית	9.5	12.9	1.1	27.5	33.3	19.7	11.0	1.8	28.0	13.3	15.6	13.1
65 ומעלה												
גמלאי	85.0	87.6	96.8	70.4	55.1	76.4	86.1	93.3	70.6	90.2	80.4	74.6
עובד	0.9	2.0	2.0	1.1	1.6	3.1	0.4	2.9	1.9	5.0	0.8	6.8
מובטל	0.0	0.1	0.0	0.0	0.1	0.1	0.0	0.3	0.3	0.0	0.2	4.0
חולה	0.2	0.2	0.1	3.3	3.5	0.8	0.4	1.4	2.5	0.4	0.6	6.1
עקר בית	13.9	10.2	1.1	22.5	38.6	19.7	12.6	2.0	24.5	4.4	17.8	6.8

לוח א 2

התפלגות הגברים בני חמישים ומעלה לפי דיווח עצמי של הפעילות הכלכלית במדינות SHARE ובישראל: סך הכול ולפי גיל

ישראל	בלגיה	שווייץ	יוון	דנמרק	צרפת	איטליה	ספרד	הולנד	שוודיה	גרמניה	אוסטריה	
41.6	60.1	43.1	58.7	49.1	60.7	66.9	59.8	47.6	52.1	53.6	64.6	גמלאי
42.6	30.0	50.4	37.7	43.0	32.4	28.8	30.8	39.3	42.5	36.2	29.3	עובד
6.9	3.8	1.8	1.8	5.5	3.5	3.3	3.5	2.8	2.6	6.2	3.6	מובטל
6.9	5.3	4.1	1.4	2.3	2.9	0.9	5.2	8.7	2.4	3.6	2.2	חולה
0.2	0.5	0.7	0.2	0.2	0.5	0.1	0.6	0.9	0.0	0.3	0.4	עקר בית
קטן מ-55												
5.5	6.3	0.0	7.3	5.7	5.0	13.4	8.9	0.0	1.9	1.9	10.3	גמלאי
74.9	80.5	90.5	88.3	81.3	83.9	76.1	74.7	82.4	90.9	82.0	76.1	עובד
8.4	4.2	4.2	2.5	10.6	6.1	9.3	6.0	5.1	5.3	12.0	10.3	מובטל
9.0	8.0	4.0	1.0	2.4	5.0	1.2	10.4	11.5	1.9	3.2	3.4	חולה
0.4	1.0	1.2	0.4	0.0	0.0	0.0	0.0	1.0	0.0	0.8	0.0	עקר בית
59-55												
12.2	22.7	2.1	26.3	8.3	23.8	44.2	15.6	7.9	12.1	9.0	29.6	גמלאי
66.9	56.2	87.5	67.9	73.6	59.0	51.3	68.8	72.5	75.1	72.2	59.1	עובד
11.6	8.9	3.0	4.0	13.9	7.5	3.9	6.5	3.8	5.7	9.9	6.1	מובטל
8.5	11.4	5.9	1.2	3.5	9.0	0.6	9.2	13.9	5.7	8.9	4.6	חולה
0.5	0.3	1.5	0.6	0.8	0.8	0.0	0.0	0.4	0.0	0.0	0.8	עקר בית
64-60												
29.5	64.9	31.3	50.0	50.3	83.2	71.8	50.4	48.8	30.1	49.4	85.2	גמלאי
49.8	18.9	57.4	44.5	46.2	10.3	20.7	33.3	25.4	61.1	31.3	10.7	עובד
7.8	6.4	1.4	3.1	0.9	4.7	5.3	8.7	5.2	3.3	10.6	1.8	מובטל
11.0	8.4	9.3	1.7	2.6	0.9	2.1	6.7	17.8	5.0	8.1	2.4	חולה
0.0	0.8	0.7	0.0	0.0	0.9	0.0	0.0	1.9	0.0	0.3	0.0	עקר בית
65 ומעלה												
78.2	97.6	91.0	94.4	95.0	98.8	94.8	95.3	95.9	97.0	96.3	98.5	גמלאי
11.8	1.3	8.0	3.8	3.3	0.6	4.2	1.7	2.1	2.8	3.3	0.7	עובד
3.5	0.4	0.0	0.2	0.4	0.0	0.2	0.3	0.0	0.0	0.2	0.0	מובטל
3.9	0.3	1.1	1.6	1.3	0.0	0.6	1.6	0.6	0.3	0.1	0.3	חולה
0.1	0.3	0.0	0.0	0.0	0.6	0.3	1.2	0.6	0.0	0.2	0.5	עקר בית

לוח א 3

התפלגות הנשים בנות חמישים ומעלה לפי דיווח עצמי של הפעילות הכלכלית

במדינות SHARE ובישראל: סך הכול ולפי גיל

ישראל	בלגיה	שווייץ	יוון	דנמרק	צרפת	איטליה	ספרד	הולנד	שוודיה	גרמניה	אוסטריה	
42.3	44.1	49.0	36.7	56.5	49.0	47.7	18.9	26.9	59.4	54.9	61.7	גמלאי
28.6	18.5	31.2	13.4	32.9	24.1	13.1	14.4	21.7	34.1	21.7	14.3	עובד
6.8	4.7	1.7	1.3	3.9	3.5	1.1	3.1	1.5	1.7	3.8	2.2	מובטל
5.6	3.9	2.8	1.8	3.8	2.3	0.7	4.4	8.8	2.6	1.8	0.9	חולה
15.2	28.8	15.3	46.6	3.0	20.4	37.3	58.1	38.7	2.0	17.7	20.8	עקר בית
קטן מ-55												
7.0	3.3	1.0	11.3	8.1	1.7	4.1	2.5	0.0	9.3	2.6	10.7	גמלאי
62.9	62.3	73.2	39.7	80.8	67.8	50.7	43.1	58.4	81.0	71.5	64.9	עובד
7.5	9.9	5.2	1.9	7.0	4.5	3.9	7.9	4.0	2.7	8.5	6.9	מובטל
2.0	6.6	6.1	0.0	3.1	5.1	0.0	2.8	10.8	4.7	2.2	2.3	חולה
18.9	17.9	14.4	47.0	1.1	20.9	41.3	43.8	26.8	1.3	15.2	15.3	עקר בית
59-55												59-55
12.4	14.9	2.5	20.3	9.2	10.1	13.2	2.5	1.7	13.1	6.4	41.8	גמלאי
52.4	34.2	60.0	27.0	68.7	56.9	27.9	32.8	42.9	74.8	54.1	25.4	עובד
13.1	12.0	1.3	0.9	11.5	9.0	3.6	6.9	3.0	2.7	15.3	6.8	מובטל
5.1	9.8	5.8	0.0	7.5	5.3	0.3	1.4	9.3	6.5	6.1	2.8	חולה
15.4	29.1	30.5	51.7	3.1	18.6	54.6	56.0	42.9	2.7	18.1	23.2	עקר בית
64-60												
46.8	47.0	28.2	26.6	65.6	53.0	56.8	10.6	14.2	30.6	51.6	78.5	גמלאי
21.2	13.8	37.6	14.6	23.1	15.4	7.2	13.5	13.8	55.2	16.6	3.2	עובד
3.5	5.0	3.0	3.8	1.3	8.5	0.5	6.8	1.3	5.6	3.8	0.5	מובטל
5.5	3.6	4.5	0.7	6.5	0.9	1.2	8.2	17.1	5.6	4.0	0.0	חולה
22.1	30.1	26.7	53.6	3.5	20.5	34.2	59.5	50.8	2.2	24.2	17.8	עקר בית
65 ומעלה												
72.1	67.1	89.6	52.8	92.1	77.4	64.7	29.5	52.2	96.6	82.1	76.5	גמלאי
3.2	0.5	2.9	0.4	2.7	0.2	2.4	1.6	0.5	1.5	1.1	1.0	עובד
4.3	0.1	0.0	0.4	0.3	0.0	0.0	0.0	0.0	0.0	0.0	0.0	מובטל
7.6	0.8	0.0	3.1	1.5	0.7	0.9	4.8	5.2	0.0	0.2	0.2	חולה
11.5	31.5	7.5	43.0	3.4	20.8	32.0	62.4	38.1	1.9	16.6	22.3	עקר בית

