



**המוסד לביטוח לאומי**

**האגף לפיתוח שירותים**

**מינהל המחקר והתכנון**

**העצמת משפחות חד-הוריות  
במגזר החרדי**

**מאת**

**ד"ר מאיה חושן, מיכל קורח, שירי בורנשטיין**

**ירושלים, חשון התשס"ח, נובמבר 2007**



## פתח דבר

התוכנית להעצמת נשים חד הוריות במגזר החרדי פותחה והופעלה בידי עמותת "בית תקוות אם הבנים שמחה" והופעלה כמפעל מיוחד במסגרת הקרן למפעלים מיוחדים בשנים 2004-2006.

הסיוע לנשים חד הוריות חרדיות החל כיוזמה פרטית של כמה מתנדבות ירושלמיות, שניסו להקל על נשים אלה ולהוציאן מבדידותן החברתית באמצעות הזמנתן לסעודות שבת וחג וארגון פעילויות חברתיות. עם הזמן, מספר הפונות אליהן הלך וגדל ועימו צפו ועלו הצרכים הרבים של הנשים וילדיהן שחייבו פעילות ממוסדת יותר ולא אקראית והובילו להקמת העמותה.

התפרקות התא המשפחתי גורמת לאמהות חד הוריות בכלל קשיים אישיים, חברתיים וכלכליים. לאמהות חד הוריות במגזר החרדי נוספות על הקשיים האלה התמודדויות נוספות, ובהן חוסר לגיטימציה חברתית שמובילה לבידודן, מצוקה כלכלית קשה, קושי בחינוך הילדים, חוסר בכישורי תעסוקה וניהול משק בית והימנעות מפנייה לסיוע לגורמי רווחה.

העמותה שמה לה למטרה לחזק את התא המשפחתי במשפחות חד הוריות חרדיות באמצעות פעילויות שונות עבור האם, עבור הילדים ועבור המשפחה בכללה – נבנתה תוכנית מניעה כדי לסייע ולחזק את האם ואת ילדיה בהתמודדויות היום-יומיות העומדות בפניהם.

תהליך בניית מודל של הפעלת סל שירותים מותאם לאוכלוסיית זו היה מלווה בדילמות לא פשוטות: כיצד לסייע ולעודד את האמהות ולהעלות את המודעות לצרכיהן מבלי להיחשב בעיני המגזר כמעודדים נשים להתגרש; מהם כללי ההתנהגות המחייבים את האמהות בתוכנית שיאפשרו גם לאמהות עם כללי התנהגות מחמירים להצטרף אליה; כיצד לסייע לנערים שלומדים בישיבה מבלי לפגוע במעמדם בישיבה; האם לצמצם את סל השירותים למשפחה כדי לטפל ביותר משפחות.

במהלך הפעלת התוכנית למדו מפעיליה כל העת על הצרכים הייחודיים של האם והילדים במשפחות האלה, על השירותים הקיימים בקהילה והתאמתם למשפחות ועל החשיבות שבבניית תשתיות עבודה ומודל נכון ומציאותי יותר לטיפול במשפחות. מפעילי התוכנית הפגינו ערנות ורגישות לצורכי המשפחות וחיפשו אחר המענים הנכונים תוך נכונות ופתיחות לקבל ביקורת, לעשות שינויים בתוכנית ולקבל ייעוץ מאנשי מקצוע.

ממצאי המחקר מצביעים על כך שניהול התוכנית התייעל תוך שיתוף פעולה עם אגף הרווחה וארגוני חסד, היקף הפעילויות והשירותים למשתתפים הורחב, ההכרה של הציבור החרדי בצרכים הייחודיים של המשפחות גדלה, וכן התחזק הביטחון העצמי והחברתי של האמהות והילדים ושביעות הרצון שלהם היתה גבוהה.

אנו מבקשים להודות לצוות ההיגוי שליווה את התוכנית, לגב' מלכה ירום, שהגשימה חלום של הפיכתה של פעילות חסד למודל שירות מובנה, לנציגות אגף הרווחה בעירייה שסייעו בכתבת התוכנית ובבניית תהליכי עבודה עם גורמים בקהילה, לחונכים וליועצות ולאנשי המקצוע שתרמו מניסיונם בגיבוש מודל הפעלת התוכנית.

תודה מיוחדת למשתתפי התוכנית, לאמהות ולילדים ולצוות ההפעלה, ששיתפו פעולה עם צוות המחקר וסייעו בכך להבנת המצוקות והצרכים הייחודיים של משפחות חד הוריות במגזר החרדי.

תודה לצוות המחקר – לד"ר מאיה חושן, גב' מיכל קורח וגב' שירי בורנשטיין, שביצעו את הערכת התוכנית תוך רגישות רבה ותרמו מנסיונם כדי לסייע לעמותה להיעזר בשירותים קיימים בקהילה לטובת המשפחות.

אנו מקווים שדוח זה יסייע בפיתוח שירות דומה עבור משפחות חד הוריות ביישובים חרדיים נוספים בארץ.

שרית ביץ'-מוראי

מנהלת תחום מפעלים מיוחדים

## חברי ועדת ההיגוי

גב' מלכה ירום, יו"ר העמותה, בית תקוות אם הבנים שמחה  
יו"ר מר אהרון מלאך, מנכ"ל העמותה, בית תקוות אם הבנים שמחה  
הרב ישראל אברהם, יועץ חינוכי ומנהל פרויקט ילדים ונוער, בית תקוות אם הבנים שמחה  
הרב זאב קצנלבוגן, רכז חונכים, בית תקוות אם הבנים שמחה  
גב' בתיה קאופמן, עוזרת למנהלת מחלקת ילד ונוער ומשפחה, עיריית ירושלים  
גב' חיה רוזנפלד, מנהלת היחידה לטיפול בנשים ואלימות במשפחה, עיריית ירושלים  
דבורה חיה יוסף, רכזת מפעלים מיוחדים, המוסד לביטוח לאומי  
ד"ר מאיה חושן, מנהלת צוות המחקר, מכון ירושלים לחקר ישראל  
גב' מיכל קורח, צוות המחקר, מכון ירושלים לחקר ישראל  
גב' שירי בורנשטיין, צוות המחקר, מכון ירושלים לחקר ישראל



## תמצית

עמותת "בית תקוות אם הבנים שמחה" פועלת בירושלים ומספקת שירותים למשפחות חד-הוריות חרדיות (מרבית האימהות גרושות). בשנת 2004 החליטה הקרן למפעלים מיוחדים במוסד לביטוח לאומי, לתמוך בתכנית להעצמת המשפחה החד-הורית על מנת ליעל את דרכי הפעולה של העמותה ולהרחיב את סל השירותים שהיא מספקת למשפחות חד-הוריות חרדיות. הפרוייקט נועד לתרום להעצמה אישית, רגשית וחברתית של התא המשפחתי החד-הורי<sup>1</sup>.

הדרכים שהותוו במשותף להשגת היעדים על ידי העמותה והמוסד לביטוח לאומי, הן:

1. להעצים את המשפחה החד-הורית ולדאוג לגיבושה החברתי באמצעות נופש משותף עם משפחות אחרות;
2. לתמוך באם החד-הורית באמצעות ייעוץ, סדנאות, נופש ופעילויות בחגים;
3. לתמוך בילדי המשפחות החד-הוריות באמצעות חונכים, סדנאות, חוגי העשרה וקייטנות;
4. להוציא לאור עלון תקופתי.

מחקר ההערכה עשה שימוש במגוון דרכי הערכה כמותיות ואיכותניות. המחקר התמקד בשלושה מישורים מקבילים שהפרייקט שם לו למטרה:

1. פעילויות עבור האימהות החד-הוריות – שכללו הרצאות, סדנאות, חוג התעוררות, הכשרה מקצועית, נופשונים, טיולים וייעוץ אישי;
2. פעילויות עבור ילדים ובני נוער במשפחות החד-הוריות – שכללו חוגים, קייטנות, טיולים וחונכות;
3. פעילויות עבור המשפחה החד-הורית – שכללו טיולים, קייטנות, מסיבות חג משותפות וסיוע כלכלי.

ממצאי המחקר מורים שבמהלך הפרוייקט, שפעל במשך שנתיים (יוני 2004-יוני 2006), חלו תמורות ושינויים בדרכי הפעולה של העמותה ובסל השירותים שהיא מספקת. השינויים כללו הרחבה של היקף הפעילויות, השירותים ואוכלוסיית היעד – במהלך שנות הפעילות של הפרוייקט חלה עליה ניכרת במספר המשתתפים בפעילויות השונות וחוגים חדשים נפתחו. במקביל התקיימו תהליכי איתור צרכים חדשים ובניית תכניות ייחודיות לבני הנוער, שינוי מתכונת ההדרכה וההכשרה של החונכים, פיתוח והטמעה של תהליכי חשיבה ותכנון אסטרטגי. מספר המשפחות החדשות עלה (עלייה של 13%), תהליכי הניהול בעמותה התייעלו, ונוצרו קשרים ושיתופי-פעולה עם גורמים חיצוניים.

מניתוח הראיונות והשאלונים עולה שביעות רצון גבוהה של האימהות והילדים מפעילויות העמותה. הפעילויות המועדפות על ידי חברות העמותה, בהן היה מספר המשתתפים הגבוה ביותר, היו הטיולים, שבת אימהות ונופשונים. השתתפות גבוהה נרשמה גם בקייטנות ובקבלת סיוע

<sup>1</sup> מקור: תכנית הפרוייקט שאושרה על-ידי המחלקה למפעלים מיוחדים במוסד לביטוח לאומי, הוועדה הציבורית לענף אימהות שליד מועצת המוסד, נספח מס' 1. 3.5.04

כלכלי. החשיבות והפופולריות של פעילויות אלו נובעת בעיקר מכך שהן אינן בהישג ידן של המשפחות חד-הוריות החברות בעמותה, וכי הן מאפשרות לאימהות מנוחה ובילוי במחיצת משפחות אחרות הנתונות במצב דומה.

אשר לילדים, נראה כי מרביתם לקחו חלק בטיולים, בקייטנות ובנופשונים המשפחתיים. האימהות ציינו שהפעילויות החשובות ביותר לילדיהן הן פעילות החונכים והקייטנות. החונכים והחונכות עונים על צורך חברתי ורגשי, ובמקרים אחדים הם משמשים דמות בוגרת להזדהות. הקייטנות מאפשרות לילדים נופש פעיל במחיר מסובסד, במסגרתו הם נפגשים עם ילדים אחרים ממשפחות חד-הוריות, דבר המקל על תחושת הניכור וההסתייגות שמפגינים כלפיהם לעתים בני גילם בקהילה המורחבת.



## תוכן העניינים

1	סקירת ספרות
5	תיאור הפרוייקט ומטרותיו
7	מחקר ההערכה ומטרותיו
10	ממצאי המחקר
10	סל השירותים לאימהות החד-הוריות
15	סל השירותים לילדים ולבני נוער
23	סל שירותים למשפחה החד-הורית
25	דרכי קשר והפצת מידע
27	שינויים שחולל הפרוייקט
27	הרחבת סל השירותים והיקף המשתתפים בפרוייקט
30	חשיבה, תכנון אסטרטגי וניהול
31	העצמת האם, הילד והתא המשפחתי
31	העצמת האם
32	העצמת הילד
33	העצמת התא המשפחתי
33	הקשר עם העמותה
35	דילמות מרכזיות שליוו את הפרוייקט ומלווים את פעילות העמותה
37	סיכום והמלצות
38	הישגים
39	קשיים
40	המלצות
41	מקורות
43	נספחים
45	נספח 1: תרשים ארגוני של העמותה
46	נספח 2: שאלון לחברות העמותה (ספטמבר 2005)
50	נספח 3: שאלון למצטרפות חדשות (פברואר 2006)
54	נספח 4: שאלון למשתתפות (יולי 2006)
58	נספח 5: שאלון סיום (אוגוסט 2006)
61	נספח 6: שאלון לחונכים (יולי 2006)



## סקירת ספרות

### משפחות חד-הוריות בישראל

בשלושת העשורים האחרונים נרשמה בישראל עלייה בשיעור המשפחות החד-הוריות, מ-4% בשנות ה-70 ל-9% ב-1995 ול-10% ב-2001<sup>1</sup> (קאול-גרנות, 2004; סבירסקי ואחרים, 2002). בשנת 2004 עמד מספר המשפחות החד-הוריות בישראל על 144,900, והן היו 13% מהמשפחות בישראל (שנתון סטטיסטי לישראל, 2005). בשנה זו התגוררו 46% מכלל המשפחות החד-הוריות באזור תל אביב והמרכז, 28% באזור חיפה והצפון, 18% באזור הדרום ו-8% באזור ירושלים (משרד התעשייה, המסחר והתעסוקה, 2004). העלייה במספר המשפחות החד-הוריות אשר בראשן עומדת אישה, השתלבות הנשים בשוק העבודה והעלייה ברמת ההשכלה הגבוהה, תרמו למתן לגיטימציה חברתית-ציבורית לתופעת החד-הוריות, אולם דפוס זה עדיין רחוק מהכרה כדפוס נורמטיבי. הדגם המשפחתי המקובל בישראל הוא הדגם המסורתי ובו שני הורים עם מבנה משפחה פטריארכאלי, בו הגבר נתפס כראש המשפחה והוא המפרנס העיקרי. מוסכמה חברתית דומיננטית זו באה לידי ביטוי גם בחוקי המדינה המסדירים את דפוסי הזוגיות ובהם נישואין, הולדה, הורות, ירושה, מיסוי וביטחון סוציאלי (סבירסקי ואחרים, 2002).

### משפחות חד-הוריות ורשתות תמיכה

מחקרן של כץ ובנדור (כץ ובנדור, 1986) מדגיש את הצורך של אימהות חד-הוריות במערכות תמיכה פורמאליות וטבעיות (משפחה וחברים). מחקרן מעלה את חשיבות בית הספר ומקום העבודה כמקור לתמיכה חברתית, נפשית וכלכלית, ודן ביתרונות הסיוע המוענק על ידי המערכת הטבעית, שהוא סיוע כוללני ואינטנסיבי יותר מהסיוע הניתן על ידי המערכת הפורמאלית. מחברות המאמר מדגישות את חשיבות הסיוע הטבעי בקרב קבוצת הנשים החלשות, את השפעתו החיובית הניכרת ואת תרומתו לרווחתן האישית. מבין המערכות הטבעיות, משפחת המוצא של האם היא מקור הסיוע העיקרי. במקרים רבים חוזרת משפחת המוצא למלא את תפקידה ההורי המקורי כלפי האם החד-הורית; היא מעניקה לה ביטחון כלכלי יחסי ומקלה במידת מה את נטל האחריות הבלעדית כלפי הילדים. ללא סיוע טבעי, תהיה רווחתן האישית של מקבלות הסיוע ממקורות פורמאליים גבוהה באופן ניכר. מנגד, במצב של חוסר חלופות (מחסור במשאבים או חוסר בסיוע טבעי) תיתכן גם השפעה שלילית כתוצאה מהתערבות מערכות הרווחה הפורמאליות בקשר שבין האם לילדה.

### היהדות והתא המשפחתי

מגמת הלגיטימציה החברתית כלפי האימהות החד-הוריות הגרושות, אינה נחלת כלל החברה הישראלית. בניגוד לחברות מערביות, תופסות החברות המסורתיות את התא המשפחתי המסורתי כבעל חשיבות עליונה, והתפרקותו נתפסת כצעד המסכן את הקהילה כולה. ממחקר

<sup>1</sup> עלייה זו נובעת מעלייה בשיעור הגירושין וביעור הלידות שמחוץ לנישואין, אך גם מהגעתן של משפחות חד-הוריות רבות ממדינות חבר העמים ומאתיופיה (קאול-גרנות, 2004).

שנערך על משפחות חד-הוריות בקהילה היהודית בארה"ב (Waxman, 1980) עולה כי לקהילה היהודית יחס אמביוולנטי כלפי המשפחה החד-הורית. המוסדות והארגונים היהודיים נוצרו מלכתחילה עבור המשפחה המסורתית, שנתפסה כחיונית להמשכות החיים היהודיים וללכידות הקהילה היהודית לאורך השנים. המשפחה המסורתית עומדת במרכז חיי הקהילה ואילו דפוסי משפחה אחרים נשללו ואף הוגדרו כסטייה מאורח החיים היהודי. תפיסה זו היא שמונעת מהקהילה היהודית המודרנית לאמץ דפוסי תגובה ופעולה חדשים, מחשש שאימוצם יתפרש כמתן לגיטימציה למבנה המשפחתי החד-הורי ולחריגה מהמסורת. מנגד, הקהילה היהודית מושפעת גם מחששותיה מפני עזיבת פרטים ומהתפוררות הקהילה. אי לכך אין הקהילה מפנה גב לאלמנות וליתומים והיא מספקת להם צרכים נפשיים ופיזיים. וקסמן מציין כי במקרה של משפחה חד-הורית יש לסיוע הקהילתי תפקיד בעל חשיבות רבה, שכן ההורה היחיד זקוק לחלוק את נטל הדאגה החומרית והנפשית לילדיו עם המוסדות הקהילתיים, וכך מוטל חלק מן האחריות המשפחתית על בתי הכנסת, בתי הספר ומוסדות קהילתיים אחרים. לאור מסקנות המחקר, וקסמן קובע כי על הקהילה לשנות בראש ובראשונה את סדרי העדיפות הקהילתיים שלה, ולהעמיד את סוגיית המשפחה החד-הורית כסוגיה דחופה בסדר היום של ארגונים מקומיים וארציים.

### **היקף האוכלוסייה החרדית בירושלים**

בשנת 2004 התגוררו כ-163,000 תושבים בשכונות המוגדרות "שכונות חרדיות" בירושלים<sup>2</sup>. ביישובים החרדיים הסמוכים לירושלים התגוררו באותה שנה, על פי האומדן, כ-81,700 תושבים הנמנים עם הקהילה החרדית (27,400 במודיעין עלית, 24,900 בביתר עלית, 22,000 בשכונות החרדיות בבית שמש, 4,400 בכוכב יעקב ו-3,000 בקריית יערים). סך כל האוכלוסייה החרדית במטרופולין ירושלים (בעיר ובמרחב הסובב אותה) הוא אפוא כ-244,600 נפש (שנתון סטטיסטי לישראל, 2005).

### **מעמד האישה החרדית**

גם במגזר החרדי חלה עלייה במספר מקרי הגירושין, אם כי בשיעורים נמוכים יותר מאלה שבאוכלוסייה הכללית. אחד הגורמים לכך הוא ההיתר שנותנים רבנים אחדים לגירושין במקרים של אלימות במשפחה. גורמים משמעותיים אחרים הם מעמדה של האישה החרדית כמפרנסת, ומערכת הרווחה וההטבות הסוציאליות והכלכליות המעוגנות במערכת החוקים של מדינת ישראל. מערכת זו מגינה על האישה העובדת, על משכורתה ועל זכויות הפנסיה שלה. גם אם התופעה רחוקה מלהיות מקובלת מבחינה חברתית בקרב הקהילה החרדית, הרי שהבטחת מעמדה הכלכלי של האישה מחזק את מעמדה גם בתוך משפחתה (פרידמן, 1988). דהן מצא ששיעור הנשים הנשואות שהוגדרו "ראשי משק בית", גבוה בקרב האוכלוסייה החרדית משיעורו בקרב האוכלוסייה הלא חרדית (דהן, 1998).

<sup>2</sup> היקף האוכלוסייה החרדית בירושלים נמוך במקצת מנתון זה, משום שחלק מתושבי השכונות המוגדרות "חרדיות" אינו נמנה עם המגזר החרדי. כמו כן יש לציין שחלק מהתושבים בשכונות המוגדרות "חילוניות" או "דתיות" הם חרדים.

הנשים החרדיות מוגבלות מבחינת אפשרויות התעסוקה שלהן עקב גיל נישואין צעיר ומספר רב של ילדים בגילאים נמוכים הדורשים טיפול, סביבת עבודה מוגבלת (השכלה בסיסית), איסור חברתי לעבוד לצד גברים לא נשואים) ונגישותן המוגבלת לכלי סיוע תעסוקתיים כמו רישיון נהיגה והכרת שימושי מחשב. אילוצים אלה גרמו לכך שצעירות חרדיות רבות אינן עובדות, או שהן מועסקות במשרות חלקיות ובשכר נמוך. על פי רוב הן מורות, גננות ומזכירות, אם כי בשנים האחרונות עלה מספר המועסקות גם בתחומים אחרים. שלהב מצא מגמה הולכת וגדלה של נשים חרדיות הפונות לענפי תעסוקה חדשים ומודרניים. כמו כן נפתחו בסמינרים מגמות להכשרה מקצועית ברמה גבוהה בתחומים רבים ומגוונים, כמו מחשבים ומנהל. למקצועות אלו יש ביקוש ער בקרב הנשים החרדיות, למרות העובדה שבתהליך הלמידה הן נחשפות לנומרות מערביות מודרניות (שלהב, 1997).

### **קהילות סגורות – הקהילה החרדית**

לייטמן ושור (Lightman & Shor, 2002) מגדירים את הקהילה החרדית כקהילה סגורה מבחירה, אשר מבקשת לקיים ערכים, נורמות, חוקים ומוסדות ייחודיים המבוססים על חוקי ההלכה והמסורת היהודית. קהילה זו דוחה את ערכי ודרכי החיים המודרניים, ומקיימת יחסים מוגבלים בלבד עם החברה הדומיננטית שבקרבה היא חיה. לייטמן ושור מציינים כי בקהילות סגורות, המתבדלות מבחירה, הקבוצה משמשת כיחידה הבסיסית של הקהילה, ובעזרתה היא מתמודדת עם הלחצים של ערכי החברה הכללית – ערכים שאינם מקובלים על הקהילה הסגורה. בשל חשיבות הקבוצה, מקבלים צורכי הקבוצה עדיפות נורמטיבית על פני צורכי הפרט.

לייטמן ושור מוסיפים כי כאשר מתעוררות בעיות בקהילה סגורה, הן עלולות להמתין זמן ארוך עד לקבלת מענה. מגמה זו נובעת בין השאר מרצון הקהילה הסגורה שלא "לזעזע את הסירה" או להתערב בתחום הפרטי של המשפחה, יחד עם המחסור באנשי מקצוע. יתרה מכך: בקהילות דתיות סגורות, מקשים הגבולות הנוקשים וחוסר האמון כלפי החברה החיצונית על משפחות או פרטים הזקוקים לעזרה לזכות בעזרה זו, והם מקשים על שירותי הרווחה לספק את השירותים הנדרשים. לתחושת חוסר האמון כלפי המגזר החילוני מתווסף חשש שאנשי מקצוע חילוניים אינם מבינים או מכירים את העולם המושגי והרוחני של הקהילה החרדית, ולפיכך הם אינם כשירים או מסוגלים לספק מענה אמיתי לבעיותיהם. כתגובה פיתחה הקהילה החרדית רשת עצמאית ענפה של ארגונים וולונטריים ופילנתרופיים המשמשים תחליף חלקי לשירותים חיצוניים (Shapiro, 1997).

שפירו מוסיף כי הקהילה החרדית דוחה ערכים מודרניים וחילוניים, וכדי להתרחק מהם היא בוחרת בדפוס של הסתגרות חברתית, תרבותית וכלכלית (ככל שניתן). הקהילה החרדית רואה בפעילות הפנאי איום על צביונה התרבותי, והיא דוחה פעילות זו מחשש שתשפיע על מידת הצייתנות והכפיפות של חבריה לסמכות התורנית העליונה (Shapiro, 1997).

שילוב הממצאים התיאורטיים והאמפיריים שנסקרו בפרק זה, מדגיש את מצבן הייחודי של נשים חרדיות ההופכות לאימהות חד-הוריות, ואת הקשיים הייחודיים שעמם עליהן להתמודד. במטרה לתת מענה לקשיים אלה, ביקשה עמותת בית תקוות אם הבנים שמחה לסייע למשפחה החד-הורית החרדית באמצעות תהליכי העצמה רגשיים, חברתיים ומשפחתיים.

### **העצמה**

העצמה היא תהליך חברתי ואינדיבידואלי שמטרתו מימוש הפוטנציאל האנושי (Robinson, 1994). משמעותו של התהליך היא במעבר ממצב של חוסר אונים למצב של שליטה יחסית בחיים, בגורל ובסביבה. מעבר זה יכול להתבטא בשיפור תחושת היכולת לשלוט ובשיפור היכולות הממשיות להפעיל שליטה. סדן מוסיפה כי מאחר שתחושת חוסר האונים מקורה לרוב בתהליכים חברתיים, מבקש תהליך העצמה לאחד בתוכו תהליכי שינוי פרטניים עם תהליכי שינוי חברתיים בסביבת הפרט. היא מדגישה כי אחת ממטרות העצמה היא שינוי במעמד החברתי של הפרט (סדן, 1997). בהקשר זה יש לציין כי אחת מנקודות המחלוקת העיקריות שבין החברה החרדית לחילונית, באה לידי ביטוי בדחייה עקבית של תכניות שפותחו במגזר החילוני-מקצועי. דחייה זו נובעת לדעת שפירו מהמתח שבין ערכי הקהילה המקצועית הדוגלת ומקדמת שוויון, מימוש עצמי והעצמה, לבין ערכי הקהילה החרדית, הדוגלת בחלוקה מגדרית מובהקת ובשלמות הקהילה והמשפחה ודורשת ציות מוחלט לסמכות הדתית (Shapiro, 1997).

## תיאור הפרוייקט ומטרותיו

### תיאור הפרוייקט

הפרוייקט הופעל בירושלים בעמותה החרדית "בית תקוות אם הבנים שמחה", ששמה לה למטרה לסייע ולהעצים משפחות חד-הוריות חרדיות ודתיות. העמותה החלה לפעול כיוזמה פרטית בשנות ה-90 בשכונת הר נוף בירושלים ובעזרת תרומות פרטיות הפכה היוזמה לעמותה רשומה ומאורגנת. רוב הנשים החברות בעמותה הן גרושות, מרביתן גרות בירושלים, האחרות מגיעות מיישובים סמוכים כבית שמש, קריית ספר, מעלה אדומים, גבעת זאב וביתר עלית.

בראש העמותה עומדת יושבת הראש שהיא היוזמת והמובילה של העמותה מראשיתה. בעמותה מועסקים מספר קטן של עובדים בשכר ובמשרה חלקית, ומספר גדול של מתנדבים. רבים מהמתנדבים הם אנשי מקצוע. (על מבנה העמותה, ראו נספח 1).

המשפחות המעוניינות להתקבל לעמותה, נדרשות לעמוד בשלושה תנאים: על הנשים לחבוש כיסוי ראש, על ילדיהן ללמוד במוסד חינוכי תורני ואל להן להחזיק טלוויזיה בביתן.

העמותה מבקשת לענות על צורכיהן של אימהות חד-הוריות בחברה החרדית, שלא קיבלו כל מענה עד להקמתה. בכל חברה מתמודדות אימהות חד-הוריות עם קשיים אישיים, חברתיים וכלכליים רבים, הנובעים מהתפרקות התא המשפחתי המסורתי. הן מתקשות בתחום התעסוקה, הכנסתן יורדת בדרך כלל ומצבן הכלכלי מתדרדר. הפיכתן לאימהות חד-הוריות מלווה לעתים בתחושת כישלון והאשמה עצמית; ילדיהן אף הם נאלצים להסתגל למצב החדש ומתמודדים עם קשיים רגשיים, חברתיים ולימודיים. אימהות חד-הוריות השייכות למגזר החרדי נאלצות להתמודד עם קשיים נוספים הנובעים מאופי הקהילה אשר אליה הן משתייכות:

- חוסר לגיטימציה חברתית לתא המשפחתי, במיוחד במקרה של גירושין. המשפחה החד-הורית הזקוקה לתמיכה בנקודת המשבר בה היא נמצאת, נתקלת בביקורת חברתית ולעתים אף בדחייה ובחסך עצום של הבנה ותמיכה;
- מצוקה כלכלית וקושי לצאת ממצוקה זו מפאת היעדר כישורים תעסוקתיים מתאימים וניסיון קודם בעבודה, מספר ילדים גדול הדורש טיפול והשגחה, וחוסר תמיכה מצד המשפחה;
- קשיים בהתמודדות עם מטלות יומיומיות מחוץ לבית, בהן אין לאישה ניסיון קודם (תשלומים וסידורים) משום שנעשו בעבר על ידי הבעל;
- קושי בחינוך התורני של הילדים. האם אינה יכולה לשמש תחליף לאב בכל הקשור לחינוך הבנים בתחומים כמו מקצועות קודש (משנה, גמרא וכו'), בהכנה לבר מצווה ובליווי לבית הכנסת;
- חוסר נכונות של מערכות החינוך להתמודד בגלוי עם תופעת המשפחות החד-הוריות. חוסר נכונות זה מוביל לקושי בהכרה בקשיים החברתיים והאישיים של הילדים ולמחסור באנשי

מקצוע בבתי הספר, המסוגלים לתת מענה לקשיים שאיתם מתמודדים ילדים אלה.<sup>3</sup> מצב זה עלול להביא לנשירה מהמסגרת הלימודית, לנתק חברתי ולבעיות התנהגות ומשמעת בבית ובבית הספר. מנתוני האגף לקידום נוער חרדי בעיריית ירושלים, אשר מטפל בבעיות נשירה ונוער שוליים במגזר החרדי, עולה כי כ-35% מהילדים המטופלים על ידם מגיעים ממשפחות חד-הוריות.

- **רתיעת האם מפניה לגורמי הרווחה העירוניים.** רתיעה זו נובעת ממספר גורמים, בהם חוסר רצון לחשוף את תנאי המצוקה בפני גורמים חילוניים וזרים, רתיעה מקשר עם גורמים שאינם שייכים לקהילה החרדית, וחשש מההשלכות של קשר זה, בו מתנגשות מערכות ערכים ומושגים חילוניים וחרדיים.

### יעד העל

העצמה אישית, רגשית וחברתית של התא המשפחתי החד-הורי באמצעות העצמת המשפחה החד-הורית ותמיכה באם ובילדיה.

### מטרות הפרוייקט

- פיתוח שירותים מיוחדים למשפחות חד-הוריות חרדיות/דתיות שיהלמו את אורח החיים והנורמות המקובלות במגזר החרדי;
- חיזוק ועיבוי המסגרת התומכת במשפחות חד-הוריות חרדיות/דתיות;
- תמיכה מקיפה בילדים:
  - חיזוק הביטחון העצמי של הילדים;
  - סיוע לילדים בלימודים וביסוס מעמדם בכיתה ובחברת הילדים;
  - חיזוק הקשרים בתוך המשפחה.

### דרכי הפעולה להשגת המטרות

1. איתור המשפחות הנמנות על אוכלוסיית היעד של הפרוייקט;
2. תמיכה בקהלי היעד של הפרוייקט (אימהות וילדים למשפחות חד-הוריות חרדיות/דתיות);
3. ליווי והכשרת אנשי המקצוע המלווים את הפרוייקט באמצעות:
  - א. מתן כלים לעבודה עם המשפחות ברוח העמותה;
  - ב. העשרת הידע המקצועי של אנשי המקצוע באספקטים השונים הרלוונטיים למטרות וליעדי הפרוייקט;
  - ג. העצמת תחושת השליחות של אנשי המקצוע;
  - ד. יצירת תשתית ומנגנונים שיאפשרו הטמעת השינויים שיוביל הפרוייקט;
  - ה. הכשרה וליווי פעיל של החונכים על ידי צוות מקצועי רב-תחומי.

<sup>3</sup> קושי זה, כמו הקושי והחשש מפני גורמי הרווחה העירוניים, הם קשיים אשר עלו במהלך פעילות העמותה, ומצוקות אשר הביעו הנשים עצמן בשיחות עם אנשי העמותה. מתוך "פרוייקט ילדים ונוער", טיוטא שנכתבה על ידי העמותה.



## מחקר ההערכה ומטרותיו

### מטרות

מחקר ההערכה ליווה את הפרוייקט במשך שנתיים, ומטרותיו היו:

1. אפיון סל השירותים של הפרוייקט והתאמתו לצורכי אוכלסיית היעד;
2. בחינת מימוש מטרות ויעדי הפרוייקט;
3. ניתוח השינויים שהתחוללו בפעילויות;
4. הערכת השגת המטרות;
5. עמידה על הקשיים וההישגים של הפרוייקט, והצגתם בדרך שתאפשר יישום פרוייקט דומה במקומות אחרים בארץ<sup>4</sup>.

### אוכלוסיות המחקר

אוכלוסיות מחקר ההערכה היו:

1. משפחות חד-הוריות הכוללות את המשפחות החברות בעמותה – אימהות חד-הוריות וילדיהן עד גיל 16, שהצטרפו לעמותה בשנים 2004-2006. בתקופה זו הצטרפו לעמותה 89 משפחות חדשות;
2. אנשי העמותה – אנשי המקצוע והחונכים.

### מערך מחקר ההערכה

המחקר עשה שימוש בגישות מחקר כמותיות ואיכותניות, שכללו שיחות וראיונות עומק עם אנשי העמותה, קבוצות מיקוד עם חברות העמותה, תצפיות משתתפות בפעילויות שונות של העמותה (פעילויות פנים וחוץ), ניתוח דוחות, פרוטוקולים, תכניות עבודה, פרסומים וכל חומר מתועד אחר. כמו כן השתתף צוות המחקר בישיבות של ועדות הביצוע, ועדות ההיגוי וביום החשיפה שנערך על ידי העמותה בפני ארגונים וקרנות. אנשי צוות ההערכה עמדו בקשר שוטף עם הנהלת העמותה ואנשי המקצוע העובדים בה ונהנו משיתוף פעולה מלא עימם ועם חברות העמותה.

### מהלך המחקר

- הרחבת הידע של צוות מחקר ההערכה בתחום העצמת המשפחות החד-הוריות בכלל ומשפחות חד-הוריות במגזר החרדי בפרט, וניתובו למטרות המחקר;
- היכרות עם הגופים המעורבים בפרוייקט. שלב זה כלל פגישות ושיחות עם הנהלת העמותה ואנשי המקצוע המעורבים בפרוייקט;

<sup>4</sup> בהקשר זה יש לציין כי במהלך פעילות העמותה, חזרו ונשנו פניות מיישובים אחרים בארץ, כדוגמת בני ברק, ביתר עלית ואשדוד, בהם ישנה אוכלוסייה חרדית רחבת היקף, להפעיל בהם פרוייקט דומה. כמו-כן נשים החברות בעמותה וגרות מחוץ לירושלים ציינו שהיו שמחות אם העמותה הייתה פותחת שלוחה ביישוב בו הן גרות.

- הגדרת אוכלוסיות המחקר, מטרות ויעדי הפרוייקט. בתהליך זה היו שותפים הנהלת העמותה ונציגי הקרן למפעלים מיוחדים. יצויין שתהליך זה היה ארוך ומורכב בשל הקושי בתיחום הפרוייקט ובידולו מכלל פעילויות העמותה;
- הערכת הפרוייקט מול המטרות שהוצבו.

### **מגבלות המחקר**

ועדת הביצוע החליטה שמחקר ההערכה יתמקד בקבוצת הנשים "החדשות" בעמותה – אלו שהצטרפו מראש השנה תשס"ד. קבוצת זו נבחרה משום שהיא לקחה חלק במרבית פעילויות העמותה בתקופת הפעלת הפרוייקט.

בחירת הנשים "החדשות" כאוכלוסיית המחקר, יצרה מספר מגבלות שהמרכזיות שבהן היו:

1. מרבית הפעילויות בעמותה מיועדות לכלל הנשים ואין הבחנה בין נשים "חדשות" לנשים "ותיקות". בשל הקושי להפריד בין אוכלוסיית המחקר לבין כלל חברות העמותה, חולקו השאלונים לכלל הנשים, אך צוות המחקר התייחס בעיקר לשאלונים שמולאו ע"י נשים "חדשות". לפיכך סך הנשים המרואינות קטן יחסית.
2. השאלונים לנשים היו אנונימיים ולכן לא התאפשרה השוואה מושלמת בין התשובות בתחילת הפרוייקט לבין אלו שניתנו בסופו. אחת הדרכים להתגבר על מגבלה זו היתה העברת שאלון סיום, בו התבקשו האימהות לתאר את תחושותיהן ואת תרומת הפרוייקט בראייה לאחור (ראו שאלון מסכם בנספח 5).

### **המשתנים שהוערכו**

- השתתפות אוכלוסיית היעד בפעילויות השונות;
- תרומת הפעילויות השונות לרווחת המשפחות, ושביעות רצון המשפחות;
- תחושת ההעצמה האישית, הרגשית והחברתית של המשפחה החד-הורית;
- התמודדות הצוות המנהל של העמותה עם שינויים בשטח, יכולת איתור צרכים, דינמיות וגמישות התגובה;
- דרכי הכשרת החונכים ופעילותם;
- התכניות השונות לאימהות, לילדים ולמשפחה כולה.

### **השאלונים שהועברו במחקר**

אחת משיטות המחקר בהן עשה צוות ההערכה שימוש, היתה שאלונים שחולקו לקהלי יעד שונים. להלן פירוט השאלונים שחולקו:

1. שאלון לאימהות החברות בעמותה (ספטמבר 2005) (נספח 2);
2. שאלון למצטרפות חדשות לעמותה (פברואר 2006) (נספח 3);
3. שאלון לאימהות החברות בעמותה (יולי 2006) (נספח 4);

4. שאלון מסכם לאימהות החברות בעמותה (אוגוסט 2006) (נספח 5) ;
5. שאלון לחונכים ולחונכות (יולי 2006) (נספח 6) ;
6. משוב על פעילויות העמותה בנקודות זמן שונות במהלך הפרוייקט.

## ממצאי המחקר

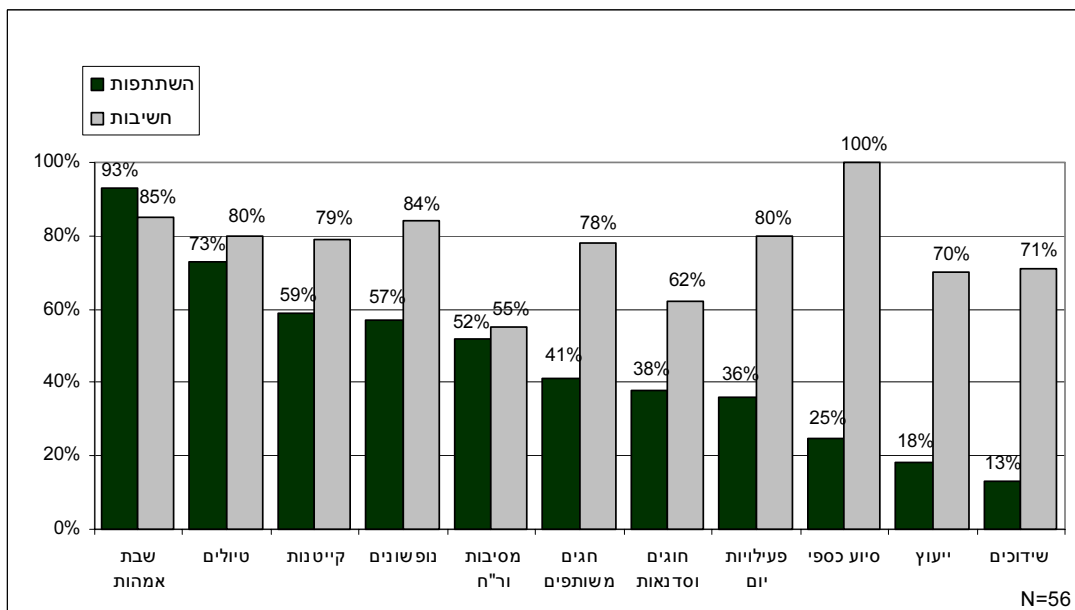
### אפיון סל השירותים והתאמתו לצורכי אוכלסיית היעד

פעילויות העמותה נחלקות לשלושה אשכולות עיקריים המיועדים לקבוצות יעד שונות: לנשים, לילדים ובני נוער וכן לתא המשפחתי כולו. חלק זה של הדוח כולל תיאור וניתוח הפעילויות, שיעורי ההשתתפות בהן ושביעות רצון המשתתפים מהפעילויות.

### סל השירותים לאימהות החד-הוריות

העמותה הציעה לחברות בה מגוון רחב של פעילויות תמיכה, בילוי ופנאי. הפרוייקט סייע בהרחבת מגוון הפעילויות ובהגדלת מספר המשתתפים. צוות ההערכה בדק באמצעות שאלונים את שיעור ההשתתפות של האימהות בפעילויות השונות, וכן בדק עד כמה נתפסות פעילויות אלו כחשובות בעיניהן ומדוע.

#### גרף 1: שיעור השתתפות בפעילויות השונות, ומידת חשיבותן בעיני האימהות \*



\* לנוסח המלא של השאלות ראה נספח 4, שאלות 7 ו-8.

מניתוח התשובות עולה כי הטיולים ושבת אימהות הן הפעילויות המועדפות ביותר בעיני הנשים והן צוינו כפעילויות חשובות במידה רבה ובינונית הן בקרב נשים שלקחו חלק בפעילות והן בקרב נשים שלא לקחו בה חלק. לעומת זאת פעילויות אחרות כגון פעילויות יום, הקייטנות והחגים המשותפים, לא צוינו כבעלי חשיבות רבה בעיני נשים שלא השתתפו בהן עדיין. ממצא זה מצביע כנראה על כך שחלק מהנשים אינן מודעות למכלול צורכיהן, ורק לאחר שהשתתפו בפעילות זו או אחרת הן מודעות לחשיבותה. כך נראה כי שיעור ההשתתפות הנמוך יחסית של הנשים בפעילויות יום (36%) אינו נובע מחוסר שביעות רצון מהפעילות או מתפיסתה כבעלת חשיבות נמוכה, שכן 80% מקרב הנשים שהשתתפו ציינו כי לפעילות זו חשיבות רבה. הסיבה לשיעור ההשתתפות הנמוך נובעת מהעובדה שפעילויות אלו החלו רק במחצית השנייה של 2006,

וככל פעילות אחרת הן נזקקות לזמן על מנת לצבור פופולריות בקרב החברות. שיעור השתתפות נמוך בפעילויות אחרות מוסבר גם במספר המקומות המוגבל בפעילויות מסוימות.

### פעילויות פנאי וגיבוש חברתי

#### חוגים וסדנאות

קרוב ל-40% מהנשים השתתפו בסדנאות ובחוגים שהתקיימו לרוב בבית העמותה. 62% מהנשים דירגו פעילויות אלו כחשובות במיוחד, וציינו שמערך החוגים והסדנאות "מעשיר ומפתח", וכי "חשוב לפתח משהו, להוציא משהו מהכוח לפועל". גם לפן החברתי תפקיד בחשיבות החוגים והסדנאות, כפי שמציינת אחת האימהות: "להיות שייכת ומקושרת".

#### א. חוג התעוררות

מפגש בוקר שבועי לנשים חדשות שהצטרפו לעמותה. החוג החל לפעול במארכ 2005, התקיים מדי שבוע, וכלל ארוחת בוקר וסדנת פסיכותרפיה. בחוג השתתפו חמש עד עשר נשים.

צוות ההערכה ערך תצפית משתתפת באחד המפגשים ושוחח עם הנשים. במהלך השיחה בלטה מידת הפתיחות של הנשים האחת כלפי רעותה וגם כלפי החוקרות שהצטרפו למפגש. הקשיים והאתגרים הרבים העומדים בפני האישה החד-הורית במגזר החרדי, קיבלו ממשיות בסיפורי הנשים על קשייהן כאימהות חד-הוריות, על המצוקה הכלכלית, על הקשיים האישיים, על ההתמודדות עם בעלים שלא תפקדו כמצופה ועל הקשיים בקבלת גט. הנשים ציינו את החשיבות הרבה של המפגשים עבורן, משום שאלה מאפשרים להן הפוגה מקשיי היומיום ומספקים להן תמיכה ומפגש עם נשים אחרות המתמודדות עם קשיים דומים. הן ציינו את תחושתן שיש מי שאכפת לו מהן ואת היחס החם שהן מקבלות בעמותה. בחלק השני של המפגש, שכלל סדנת פסיכודרמה, עלו באמצעות משחקי תפקידים דילמות בנוגע להצבת גבולות של האם לילדיה, של הילדים לאב, של האב לאם וכן תפקיד הילדים הגדולים אל מול האם, האב ויתר האחים. במלים אחרות: המארג העדין והשביר של כל מרכיבי התא המשפחתי שהתפרק. ניתן לסכם פעילות זו כיצירתית, מפיגה, מחזקת, תומכת ומסייעת ביצירת קשרים בין הנשים החדשות.

#### ב. חוג לתרפיה בצילום

בחודשים נובמבר 2005 עד מארכ 2006 התקיים מדי שבוע חוג לתרפיה בצילום. החוג כלל 20 מפגשים והשתתפו בו שבע עד עשר נשים. החוג היה מעין קבוצת המשך לחוג ההתעוררות, ונועד אך ורק לנשים שהשתתפו בו.

#### ג. חוג לחברות ותיקות בעמותה

לאחר שנים מספר בהן מרבית הפעילויות היו מיועדות בעיקר לחברות חדשות, הגיעו פניות רבות של נשים ותיקות החברות בעמותה, שביקשו להגדיל עבורן את היצע הפעילויות. השנים שחלפו מאז משבר הגירושין אפשרו להן להסתגל לחיים חדשים, אולם בעיות ודילמות רבות נשארו

בלתי פתורות, ונשים אלו עדיין חיפשו מסגרת תומכת ורשת חברתית. אי לכך החליטה העמותה לקיים פעילויות גם לנשים הוותיקות בעמותה. במארכ 2006 החל החוג לפעול מדי שבוע. בכל מפגש השתתפו 10-15 נשים. את החוג הנחתה בהתנדבות יועצת מוסמכת הזוכה להערכה רבה במגזר החרדי. אחת לשבועיים התקיימה הרצאה של מרצות אורחות (אף הן מתנדבות).

#### ד. אשת חיל

בחודשים אפריל-יוני 2005 פעל פרויקט אשת חיל, בו השתתפו 18 נשים. מטרת הפרוייקט הייתה להכשיר ולשלב נשים בשוק העבודה, ולסייע לנשים בעלות כישרונות באמנות ליצור ולהתפרנס מכישרונן. דמי ההשתתפות בפרוייקט היו גבוהים יחסית לחוגים אחרים בעמותה, וזאת מפאת העלות הגבוהה של העסקת מדריכה אמנית ומפאת העלות הגבוהה של החומרים. למרות זאת, הביקוש היה גבוה והעמותה נאלצה לדחות מספר נשים שביקשו להשתתף בחוג, מחוסר מקום. הנשים שהשתתפו בפרוייקט התמידו להגיע למפגשים ונהנו מחדוות היצירה, ועם הזמן התגבשה קבוצת תמיכה. התכנית הסתיימה מוקדם מהצפוי עקב בעיות תקציביות.

#### ה. חוג חינוך

סדנת אימהות בנושא חינוך ילדים ומתבגרים, התקיימה במהלך חורף 2006. הסדנה התקיימה מדי חודש, כללה עשרה מפגשים והשתתפו בה 15 נשים.

#### ו. שבת אימהות

לשבת-אימהות יוצאות האימהות בלי ילדיהן. 93% מהנשים החברות בעמותה השתתפו בשבת אימהות (N=56), ו-85% מהן דירגו פעילות זו כבעלת חשיבות רבה עבורן. מרבית האימהות, בין אם השתתפו בשבת אימהות ובין אם לאו, דירגו פעילות זו כפעילות חשובה במידה רבה, ו-55% ציינו פעילות זו כאחת משלוש הפעילויות החשובות ביותר. הנשים ציינו כי שבת האימהות היא פעילות של "גיבוש ויציאה משגרה", בה הן "יוצאות ללא הילדים לניקוי ראש" וכנופש "שנותן כוח ומשחרר". "אני צריכה לצאת לנוח ואין לי תקציב". "הילדים יודעים שגם אימא צריכה אוורור ואני זקוקה לזה מאוד".

#### ז. סיורים חודשיים

"ירושלים מזווית שונה" – החל ממאי 2006 נערכו מדי חודש סיורים מודרכים בשעות היום למקומות כמו ימין משה, מוזיאון אסירי המחתרות, מרכז דוידסון ועוד. בסיורים השתתפו 25-15 נשים.

#### פעילויות תמיכה

##### א. יועצות

נכון למארכ 2006 פועלות בעמותה 20-25 יועצות, כולן מתנדבות. לכל היועצות הכשרה בייעוץ חינוכי או משפחתי. עד היום לא נערך רישום מסודר של הנועצות, ועל פי ההערכות נעזרו בשירות זה כ-30-40 נשים. מהשאלונים עולה כי 70% מהנשים שהסתייעו בשירותי הייעוץ דירגו פעילות

זו כבעלת חשיבות רבה ביותר עבורן. בקרב הנשים שלא הסתייעו בשירותי הייעוץ, דירגו 21% פעילות זו כבעלת חשיבות רבה.

היועצות נפגשות מדי חודש עם פסיכולוג קליני בעל תואר ד"ר המרצה באוניברסיטת בר אילן ומלווה את הקבוצה בהתמדה ובהתנדבות. הנושאים שנידונו בכל פגישה נקבעו בכל פעם על ידי יועצת אחרת. ביום החשיפה שערכה העמותה לארגונים ולעמותות השתתף גם הפסיכולוג הקליני המלווה את הקבוצה, שסיפר כי בכל שנות עבודתו כפסיכולוג לא נתקל במקרים כה קשים. לדעתו, היועצות מתמודדות עם מקרים קשים מאוד ועם דילמות וקשיים רבים, והן עושות את מרב המאמצים לסייע לפונות. אחת הנשים ציינה כי נוכחות היועצות מעניקה את הידיעה כי "כשיש קשיים, כמו לכולנו, יש עם מי להתייעץ". אשה אחרת ציינה דווקא את הכלים שהיא רכשה במסגרת פגישות הייעוץ, וסיפרה כי "מצבי הכלכלי השתפר בעקיפין בעקבות הייעוץ; קיבלתי כלים להתמודד".

#### ב. סיוע כלכלי, שידוכים

מפעילויות אלו נהנה מספר קטן יחסית של נשים – כ-25% מהן קיבלו סיוע כלכלי לחגים ולאירועים מיוחדים כמו שמחות משפחתיות, וכ-13% נעזרו בשירותי השידוכים שמציעה העמותה. כמו כן, מדי פעם מקבלות הנשים תרומות מחברות מסחריות ומתורמים פרטיים של משקפיים, שמיכות, חלוקים ועוד.

**לוח 1: מידת החשיבות שמייחסות הנשים לפעילויות השונות הנערכות בעמותה\***

שבת אימהות				
חשיבות מעטה	חשיבות בינונית	חשיבות רבה	סך הכול	
15%	-	85%	93%	נשים שהשתתפו
20%	-	80%	7%	נשים שלא השתתפו
טיולים				
חשיבות מעטה	חשיבות בינונית	חשיבות רבה	סך הכול	
10%	10%	80%	73%	נשים שהשתתפו
25%	6%	69%	27%	נשים שלא השתתפו
קייטנות				
חשיבות מעטה	חשיבות בינונית	חשיבות רבה	סך הכול	
21%	-	79%	59%	נשים שהשתתפו
71%	-	29%	41%	נשים שלא השתתפו
נופשון משפחתי				
חשיבות מעטה	חשיבות בינונית	חשיבות רבה	סך הכול	
16%	-	84%	57%	נשים שהשתתפו
42%	4%	54%	43%	נשים שלא השתתפו
מסיבות וראש חודש				
חשיבות מעטה	חשיבות בינונית	חשיבות רבה	סך הכול	
34%	10%	55%	51%	נשים שהשתתפו
50%	7%	43%	49%	נשים שלא השתתפו
חגים משותפים				
חשיבות מעטה	חשיבות בינונית	חשיבות רבה	סך הכול	
13%	9%	78%	41%	נשים שהשתתפו
58%	12%	30%	59%	נשים שלא השתתפו
חוגים וסדנאות				
חשיבות מעטה	חשיבות בינונית	חשיבות רבה	סך הכול	
14%	24%	62%	38%	נשים שהשתתפו
53%	11%	36%	62%	נשים שלא השתתפו
פעילות יום				
חשיבות מעטה	חשיבות בינונית	חשיבות רבה	סך הכול	
10%	10%	80%	36%	נשים שהשתתפו
59%	8%	32%	64%	נשים שלא השתתפו
סיוע כספי				
חשיבות מעטה	חשיבות בינונית	חשיבות רבה	סך הכול	
	-	100%	25%	נשים שהשתתפו
52%	2%	45%	75%	נשים שלא השתתפו
ייעוץ				
חשיבות מעטה	חשיבות בינונית	חשיבות רבה	סך הכול	
30%	-	70%	18%	נשים שהשתתפו
68%	11%	21%	82%	נשים שלא השתתפו
שידוכים				
חשיבות מעטה	חשיבות בינונית	חשיבות רבה	סך הכול	
29%	-	71%	13%	נשים שהשתתפו
76%	4%	20%	87%	נשים שלא השתתפו

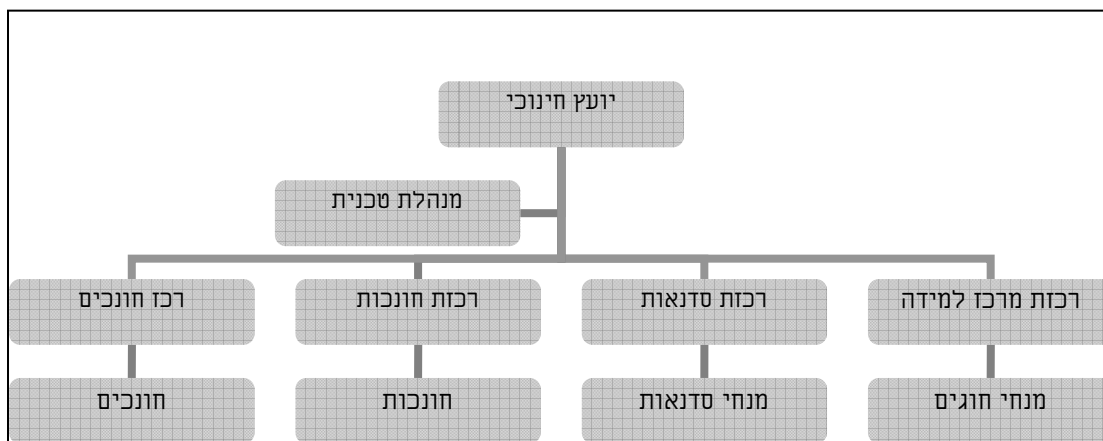
\* N=56 לנוסח המלא של השאלות, ראה נספח 4 שאלות 7 ו-8.



## סל השירותים לילדים ולבני נוער

הפעילויות המוצעות לילדים ולבני הנוער כוללות חוגי העשרה ופנאי, תמיכה חברתית ונפשית באמצעות חונכים וחונכות, ופעילויות גיבוש כמו "ימי כיף" וטיולים. בפעילויות אלו נפגשים הילדים ובני הנוער עם ילדים אחרים שמתמודדים עם קשיים דומים.

### תרשים 1: פרויקט ילדים ונוער



### חוגים לילדים

החוגים מיועדים לילדים עד גיל 13 ולילדות עד גיל 12, והם נערכו במרכז הלמידה שבבית העמותה.

עד דצמבר 2004 נערכו שני חוגים בלבד – מקהלה ותרפיה בגינון – וכל חוג כלל 12 מפגשים. החוגים נערכו באופן מחזורי, וזמן קצר לאחר סיום חוג נפתח חוג זהה. החל מינואר 2005 הוחלט להפעיל את החוגים לאורך כל השנה (מחשוון ועד ט' באב) ולהגדיל את היצע החוגים: תרפיה בדרמה, עולם הצומח, תרפיה בגינון, תרפיה במוזיקה, תרפיה באומנות, מחול ותנועה. בכל חוג השתתפו 10-15 ילדים.

במהלך 2006 השתתפו בחוגים כ-80 ילדים וילדות. החוגים לבנים כללו מקהלה, כדורסל וקרמיקה, ואילו החוגים לבנות כללו תכשיטנות, מחול, דרמה, סיורים ואנגלית. בכל חוג השתתפו 10-12 ילדים.

בשנים 2005-2006 השתתפו בחוגים כ-150 ילדים. כל החוגים התקיימו בבית העמותה בגבעת שאול, למעט חוג הכדורסל שהתקיים במתנ"ס בשכונה החרדית הר נוף. בשנת 2006 נפתחו שני חוגים חדשים: מחול ואמנויות, וכן נפתחה קבוצה חברתית לילדות.

הגדלת היצע החוגים ומתכונתם התאפשרה הודות לתקציב המוסד לביטוח לאומי. ארגון החוגים, הפעלתם המקצועית והנגשתם לילדים, חייבו התארגנות רחבת היקף ומקורות

תקציביים רחבים. לשם כך יצרה העמותה שיתופי פעולה עם גופים שונים, ובהם החברה הירושלמית למתנ"סים ולמנהלים קהילתיים, משרד התמ"ת, הגוינט ואגף הרווחה בעיריית ירושלים, במטרה לבחון אפשרויות להגדיל את מספר החוגים ולשפר את הנגישות לחוגים לילדים המתגוררים בשכונות מרוחקות ומתקשים להגיע למשרדי העמותה.

בנובמבר 2006 החלה העמותה לגבות 15 ש"ח לחודש מכל ילד המשתתף בחוגים. החלטה זו התקבלה בשל אילוצי תקציב ומשום שהעמותה רצתה ליצור מחויבות מצד הילד והאם להשתתפות בפעילויות. הנהלת העמותה ציינה שההיענות לגביית סכום סמלי זה היתה חיובית, דבר המצביע על הצלחת אנשי העמותה למתג את מרכז הלמידה כמקום מושך המציע פעילויות איכותיות. אחת האימהות ציינה כי "ההיצע של הפעילויות גדול מהזמן שמתאפשר, ובכל זאת אני משתדלת ועושה מאמצים רבים כדי לקחת את הבן לחוגים ולא לוותר על זה, כי החוגים ממלאים מאוד את החלל שנוצר אחר הצהריים ומשמחים את הילד וגורמים לו הנאה, וזה משמח אותי לראות אותו מאושר ושמח".

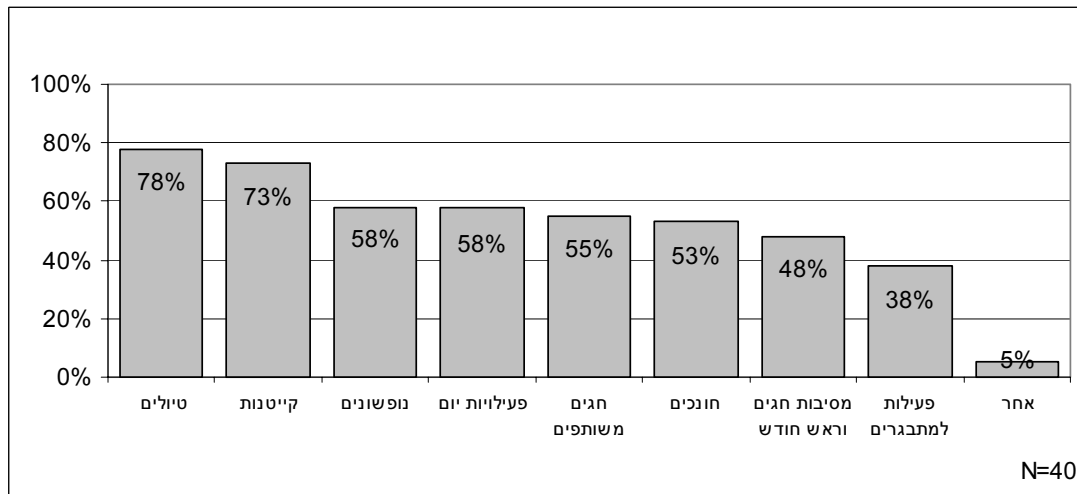
#### מקהלה

אחת הפעילויות המיוחדות הנערכות בעמותה היא המקהלה, בהנחייתו של מוסיקאי שהוא גם איש חינוך. השימוש במוזיקה ככלי תרפויטי המשלב תחושות רוגע ושמחה, תורם לשיפור הדימוי העצמי, מסייע לילדים ללמוד טוב יותר, ליצור חברויות ביתר קלות ולשפר יחסים עם בני המשפחה.

המקהלה החלה לפעול ביולי 2004 והיא נפגשת מדי שבוע. במהלך הזמן התגבשה המקהלה וכללה קבוצת ילדים מוכשרת ומיומנת. אולם כעבור זמן מה, עם המעבר לשיבה, עזבו את המקהלה ילדים בני 13. עזיבתם גררה עזיבה של ילדים נוספים, ובמקביל נקלטו ילדים חדשים. קליטתם של ילדים צעירים חדשים חייבה את מנהל המקהלה להכשירם (בתחום השירה והעמידה מול קהל) ולגבש את הקבוצה מחדש. עם זאת, תהליך זה, שחוזר על עצמו מדי שנה וחצי לערך, מאפשר לילדים חדשים להצטרף למקהלה וליהנות מפעילותה. המקהלה מופיעה במסיבות ובאירועים של העמותה ולעתים גם בפני תורמים. נכון למאי 2006 השתתפו במקהלה 14 נערים בני 10-13.

אחת האימהות ציינה שמאז שבנה הצטרף למקהלה "הוא השתנה מהקצה אל הקצה", ושכעת "אפשר לדבר איתו".

## גרף 2: הפעילויות החשובות ביותר לילדים בעיני האימהות\*



\* לנוסח המלא של השאלה, ראו נספח 3 שאלה 12.

### חונכים

כתוצאה מהתפרקות התא המשפחתי, מתמודדים הילדים עם קשיים רגשיים, חברתיים ולימודיים. על פי רוב מתקשה האם להיות בקשר רצוף עם צוות בתי הספר, עקב העומס המוטל עליה כמפרנסת וכדואגת יחידה למשפחתה, ומשום שהקשר עם מערכות החינוך לבנים נעשה בדרך כלל על ידי האב. לאם החרדית בעיות ייחודיות בחינוך בניה ובנותיה. באשר לבנים, אין באפשרותה לסייע בשעורי הבית במקצועות הקודש, להכין את הבן לבר מצווה וללוותו לבית הכנסת; באשר לבנות – בנות למשפחות חד-הוריות חרדיות נאלצות להתמודד עם הסתייגות בנות כיתתן ובנות גילן ועם רתיעתן מקשרים חברתיים עמן בשל מצבן המשפחתי. הילדות סובלות מביטחון עצמי ירוד, מדימוי עצמי נמוך, מקשיי הסתגלות, מבעיות חברתיות, ועוד. מציאות זו עלולה לגרום לנתק חברתי ואף לנשירה ממוסדות החינוך.

פרוייקט החונכים נועד לתת מענה לקשיים העיקריים שעמם מתמודדים הילדים במשפחה החד-הורית החרדית. מערך החונכים והחונכות נועד להעניק לחניכים תמיכה רגשית, לחזק את הביטחון העצמי שלהם, לקדם אותם בלימודים ולהקל עליהם במצב המשברי אליו נקלעו.

החונכים, שנתפסים בעיני הילדים כדמויות חיצוניות ואמינות המגיעות מחוץ לעולם הסובב אותם נפגשים עם הילדים ועומדים עמם בקשר רצוף, וכן שומרים על קשר רצוף עם האם ועם המחנכים בבתי הספר.

במהלך התקופה בה פעל הפרוייקט, הורחבה פעילות החונכים. מספרם עלה מ-64 בשנת 2004, ל-88 במאוס 2006, ומספר החניכים גדל מ-68 ל-100.

משאלונים שהועברו לחונכים ולחונכות, ומראיונות שהתקיימו עמם, עולה שהילדים מתמודדים עם קשיים רבים ומגוונים הבאים לידי ביטוי בדרכים שונות, אותן ציינו החונכים כ"חוסר ודאות מהמצב הקיים", "קשיים כלכליים גדולים", "חוסר ביטחון", "אי-אמון", "קשיים רגשיים, רגשי נחיתות, עצבים, חוסר ודאות ופחד משינויים". החונכים הצביעו על בעיות בקשר שבין בני המשפחה: "בבית אין משטר, האמא לא עוקבת היכן הילדה נמצאת כל הזמן. הילדה עושה פחות או יותר מה שרוצה.", "חוסר בחוס וביחס מהמשפחה", "קשיים עם האב - רצון עז לשכוח אותה"; "הרגשה קשה של חוסר הערכה ואפילו בושה ונחיתות לעומת אחותה"; "בעיות בהתנהגות, חוסר הקשבה (לאם בעיקר), התפרעויות עם שאר ילדי הבית"; "יש לה אחיות אשר מהוות מוקד להרבה מריבות ובעיות, ואימא שעובדת כל הלילה וישנה כל היום, כך שאין בבית יציבות וסדר".

במהלך 2005 חנכו 37 חונכים 55 חניכים בני 6-18 (מרביתם בני 10-14). כל החונכים לבנים הם גברים נשואים בני 20-30 (מרביתם בני 25-27). הבחירה בגברים נשואים ובעלי משפחות נועדה בין היתר להעניק לחניך דמות חיובית של גבר בוגר, וגם למנוע מפגשים לא מקובלים בין החונך לאם החד-הורית. בפרוייקט החונכות חנכו 50 חונכות 55 חניכות בנות 6-11 (מרביתן בנות 9-10). מרבית החונכות הן תלמידות בסמינר למורות, מרביתן רווקות. מדיניות העמותה היא להעסיק חונכות רווקות, משום שעל פי המקובל בחברה החרדית, על הנשים הנשואות להתמקד בטיפול בילדיהן ובמשפחתן שלהן. בתמורה לשעות הפעילות עם החניכים מקבלים החונכים מלגה.

*"אוהבים מבלי להיצמד*

*מעריכים מבלי לשפוט*

*מלווים מבלי להסיג גבול*

*מזמינים בלא תביעות*

*נפרדים בלא אשם*

*מבקרים בלא האשמה*

*עוזרים מבלי לפגוע"<sup>5</sup>*

החונכים הונחו לבסס קשר חופשי ואמין עם החניכים. הם מעורבים בחייהם ומהווים עבורם דמות חיובית להזדהות. כל חונך נפגש עם החניך פעמיים בשבוע. הפעילות המשותפת כוללת לימוד בצוותא, הליכה לבית הכנסת בשבתות ובחגים, אירוח בבית החונך וכד'. החונכות אף הן נפגשות עם החניכות פעמיים בשבוע, הן משוחחות, משחקות ומטיילות יחדיו. משאלון שהועבר לחונכים ולחונכות עולה כי לתפיסתם הדבר החשוב ביותר אותו הם מעניקים לחניכים הוא תשומת לב, חום ואהבה וכן הזדמנות לפרוק את אשר על ליבם בסביבה "תומכת, בטוחה ומבינה". "הפעילויות המשותפות, הפשוטות לכאורה, של יצירה, מלאכה, קניות ואפייה באווירה

<sup>5</sup> מתוך כתבה על פרוייקט החונכים שהופיעה בגיליון העמותה "בינינו", חשוון תשס"ה.

תומכת, מאפשרות לחניכה להיפתח ולפרוק את אשר על ליבה". היצירות עצמן הן "פעילויות עם תוצר מוגמר שאפשר להתגאות בו". חונכת אחרת ציינה כי חשיבות הפעילויות המשותפות נעוצה ביכולת החניכה "לדעת להחליט לבד ולבצע בעצמה פעילויות שונות, לרכוש ביטחון עצמי בפעילות ובהחלטות, ולהיות יציבה".

במרכז הלמידה שבמשרדי העמותה נערכות פעילויות לחונכים ולחונכות. פעילויות אלו נועדו לאפשר לחניכים ולחונכים להשתתף יחדיו בפעילות חווייתית ולתת לחונך "כלי עבודה" להעשרת המפגשים. כמו כן זוהי הזדמנות לרכזי החונכים לבחון את הקשר בין החונך לחניך ואת מהותו. בחודשים נובמבר 2005 עד אפריל 2006, נערכו 12 סדנאות (9 לבנות ו-3 לבנים) משותפות לחונכים ולחניכים: הסדנאות לבנים עסקו בטיסנאות והסדנאות לבנות עסקו בקישוט סוכה, פסיפס זכוכית, סידור פירות ומשלוחי מנות.

צוות ההערכה העביר שאלון לחונכים ולחונכות, שביקש לבחון מה היה מצב החניך בתחומים שונים בתחילת החונכות, והאם חל שינוי כלשהו במהלכה. התחומים שנבדקו היו הקשר עם האם, הקשר עם האב, קשר עם האחים והמשפחה המורחבת, קשר עם חברים, קשר לעולם הדת והמצוות, והמצב הרגשי והלימודי.

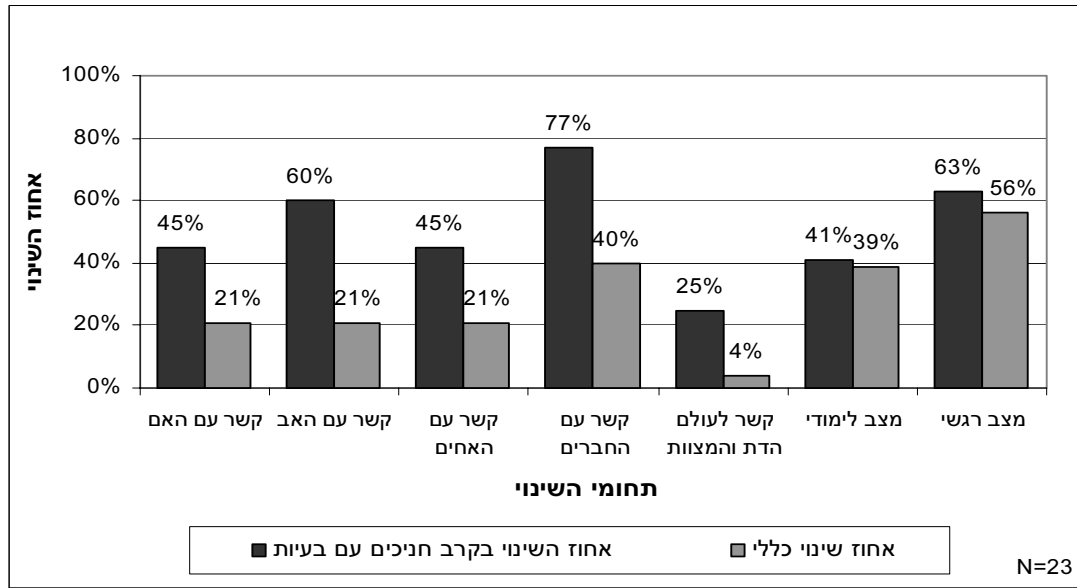
התחום הרגשי והחברתי צוינו על ידי החונכים כתחומים הבעייתיים ביותר, וכן התחום הלימודי. השינוי הגדול ביותר חל בתחום החברתי, ודווח כי ב-77% מהמקרים בהם מצבו של הילד היה "לא טוב" או "לא כל כך טוב" חל שינוי לטובה. שינוי זה בא לידי ביטוי בדרכים שונות: "נראה שהיא נהייתה יותר מעורבת בחברה"; "הבעיות החברתיות הולכות ודועכות"; "פתוח יותר, חברותי יותר"; "למדה איך לדבר עם אחרים, לשתף אותם וכו'".

שיפור ניכר חל גם בתחום הרגשי, והחונכים דיווחו כי בקרב 63% מהחניכים חל שינוי לטובה: "נפתחה יותר, מדברת, מפטפטת ... טוב לה"; "נראה לי שהיא יותר התאזנה במצבי הרוח"; "יותר שמחה ומשחררת".

בקרב 41% מהחניכים שמצבם הלימודי לא היה טוב, חל שיפור לטובה. "לומד כעת יותר בחשק", "הישגים טובים יותר" – היו חלק מהביטויים לשינוי לטובה. מספר קטן יחסית של חונכים דיווחו על בעיות בתחום הדת והמצוות, וכך גם בתחום הקשר עם המשפחה המורחבת.

מניתוח תחום הקשר עם האב, עולה ש-26% מהחונכים דיווחו על בעיות בקשר עם האב ו-26% מהחונכים דיווחו כי הם אינם יודעים מה היה מצב הקשר של החניך עם האב. מקרב החניכים שהיו להם בעיות בקשר עם האב, דווח כי אצל 60% מהם נצפה שינוי מסויים. עם זאת, השינויים הם מגוונים – מחד גיסא ציין אחד החונכים כי "הקשר יותר יציב; נפגשים מדי פעם", ומאידך גיסא ציינה חונכת אחרת כי "כמה שלא היה קשר (בעבר) עכשיו התנתקות מוחלטת, ולטובה".

**גרף 3: שינויים שחלו בחניכים<sup>6</sup> לאחר תקופת החניכה, בעיני החונכים\***



\* לנוסח המלא של השאלות ראה נספח 6, שאלות 7-8.

ממצאי המחקר העלו כי לחונכים תרומה חשובה להשגת יעדי הפרוייקט – ממצא העולה הן מתפיסת החונכים והן מתפיסת האימהות. החונכים דיווחו על כך שהחניכים שמחים, נהנים ונתרמים מהפעילויות השונות שמתקיימות במסגרת העמותה, מהפעילות בחגים ובשבתות, מהחונכות, מהחוגים ומהסדנאות. האימהות ציינו אף הן את חשיבות החונכות לילדים. אחת האימהות אף ציינה כי "... (החונך) שינה את החיים של הילד שלי. הוא מעדיף ללכת לחונך ועם החונך מאשר לאבא שלו".

הפעילות שעורכת העמותה לילדים ולבני הנוער חשובה מאוד לאימהות. הן מעריכות מאוד את המגוון, את המאמץ, את הרצינות ואת העובדה שהן וילדיהן מקבלים את הטוב ביותר, מה שהן "לא היו חולמות" לתת לילדים, כי אין באפשרותן.

**הדרכת החונכים והחונכות**

את פעילות החונכים מרכז רכז החונכים שהוא גם מנחה, מייעץ ומפקח על פעילות זו. הרכז עורך מעקב שוטף אחר החונכים והחניכים, נמצא בקשר רצוף עם האימהות, ובמידת הצורך גם עם המחנכים בתלמודי התורה ובישיבות.

החונכים והחונכות מקבלים מדי חודש הדרכה מאנשי מקצוע מטעם העמותה. ההדרכה כוללת קבוצות דיון וסדנאות בנושאים שונים: הנחייה בחינוך ואיתור קשיים, תקשורת בין-אישית, היכרות עם המשפחה החד-הורית, דרכי התמודדות עם בעיות סדר ומשמעת, קבלת החלטות

<sup>6</sup> הכוונה לחניכים עליהם דיווחו החונכים, שמצבם היה לא טוב או לא כל כך טוב בתחומים השונים.

ומערכי תמיכה בכישורי חיים. מטרת הסדנאות היא לנסות ולהתמודד עם בעיות שוטפות שעלו במהלך הפעילות עם החניך/ה ולענות על שאלות החונכים לקראת המשך פעילותם. הכשרת החונכים כללה למידה מודרכת, תוך התמקדות בנושאים הנבחרים על ידי החונכים, כולל חלוקת חומר קריאה ואירוח מרצים אורחים; החונך חויב להשתתף ב-80% מהמפגשים לפחות.

באפריל 2006 הסתיים החלק הראשון של ההדרכה, במסגרתה התקיימו 12 מפגשים בהנחיית אנשי מקצוע מתחומים שונים (שישה מפגשים לחונכים ושישה מפגשים לחונכות). ההדרכות עסקו בין היתר בליקויי למידה, כישורי חיים ותקשורת, תקשורת בין-אישית, אמפתיה וגיל ההתבגרות. ההדרכה התקיימה מדי חודש, ואחת לחודשיים-שלושה התקיים מפגש מליאה לכל החונכים והחונכות (לחוד).

רכז החונכים ערך מעקב ובקרה אחר עבודת החונכים, אופן תפקודם ומצב החניכים. לשם כך מילאו החונכים מדי חודש "טופס סיכום פעילות חונך", בו הם מדווחים על הימים והשעות בהם נפגשו עם החניך, מהם התכנים והתכניות ששמו לעצמם למטרה באותו חודש, התרשמות כללית מהחניך (מבחינה רגשית, לימודית, התנהגותית) וקשר עם ההורה או עם הצוות החינוכי. בנוסף מקיים רכז החונכים קשר שוטף עם החונכים.

רוב החונכים והחונכות (81%) מרוצים ומרוצים מאוד מהליווי ומהתמיכה, וכן מן הכלים שהם רוכשים במסגרת ההדרכה.

החונכים ציינו כי הם מתייעצים עם רכז ורכזות החונכים ועם היועץ החינוכי של העמותה, והצביעו על הרמה הגבוהה של המענה לו הם זוכים: "תמיד קיבלתי מענה מתאים, ענייני, והכי חשוב – מקצועי בטיפול בבעיות שונות ומגוונות. ובנוסף תמיכה בדרך שבה נהגתי עם החניך". החונכים ציינו שלהדרכה יש חשיבות רבה עבורם. במסגרתה הם רוכשים כלים חדשים המסייעים להם בעבודה עם החניך, אך גם בחיי היום-יום שלהם עם המשפחה בכלל ועם ילדיהם בפרט. כל החונכים הביעו שביעות רצון רבה מהסדנאות. 72% מהם ציינו כי חל שינוי רב בדרך חשיבתם ובגישתם בעקבות הסדנאות, ו-59% מהם ציינו כי הסדנאות מסייעות להם במידה רבה או רבה מאוד להתמודד עם קשיים שמתעוררים במסגרת החונכות.

#### לוח 2: שביעות רצון החונכים מההדרכה\*

במידה מעטה	במידה בינונית	במידה רבה	במידה רבה מאוד	
-	-	39%	61%	באיזו מידה את/ה מרוצה מהסדנאות?
14%	27%	18%	41%	באיזו מידה הסדנאות מסייעות לך להתמודד עם קשיים שמתעוררים במסגרת החונכות?
14%	14%	27%	45%	באיזו מידה הסדנאות גורמות לך לחשוב אחרת על הפעילויות עם החניך?

\* N=23 ראה נספח 6, שאלות 12-14

אחד החונכים ציין כי "הגיבוי והסיוע הניתנים ע"י העמותה הם המנוע וההשראה להמשך הפעילות, אף שלעתים בא לי לעזוב את החניכים שברובם צורכים אנרגיה והשקעה מרובה.

הרגשתי בתוך העמותה היא ממש מעולה, כמו בתוך חברה קרובה לליבי. ההיענות שלהם לכל דבר היא מדהימה".

החונכים ציינו את ייחודיות העמותה בהשוואה לעמותות חרדיות אחרות המפעילות חונכים. הדרישה למילוי "טופס סיכום פעילות חונך" מדי חודש, כתנאי לקבלת המלגה, היא ייחודית לעמותה ואינה מקובלת בעמותות אחרות. הם גם הדגישו שההדרכה להם זוכים אינה נהוגה בעמותות חרדיות אחרות, ולכן הם חשים שלא רק הם תורמים, אלא שהעמותה תורמת גם להם. לבסוף הדגישו החונכים את ייחודה של העמותה בתפיסתה ההוליסטית של התא המשפחתי. עמותות חרדיות שונות נחלקות בין אלו המתמקדות בסיוע ובטיפול בילדים, לבין עמותות המתמקדות בסיוע לאימהות, ועמותות אחרות מתמקדות באספקת מזון למשפחות נזקקות. עמותת "בית תקוות אם הבנים שמחה" מעניקה ליווי כוללני לאם לחוד ולילדיה לחוד, לצד פעילותה למען התא המשפחתי כולו, ומספקת סל שירותים רחב ומגוון.

### בני נוער

בעקבות פניות שעלו מהשטח ותהליך איתור צרכים שערכו אנשי המקצוע בעמותה, הוחלט בשנת 2005 לפתוח קבוצות לבני ולבנות נוער בגילאי 13-18. עד אז פעילויות העמותה היו מיועדות רק לילדים עד גיל 13.

תמיכה בבוגרות – תכנית שנועדה לתמוך ולסייע לבנות בגילאי 12-18. יעדי התכנית היו: תמיכה, בניית זהות אישית, פיתוח כישורי חיים והכנה לחיי משפחה. 43 בנות נרשמו לתכנית שפעלה במהלך קיץ 2005 (תשס"ה). הפעילות הראשונה כללה שבת גיבוש בת יומיים, במהלכה נערכו מגוון סדנאות (תקשורת בין-אישית, כישורי חיים, קשרים וכישורים). בפעילויות השונות דיברו הבנות על קשיים של דימוי עצמי, קושי ביצירת קשר עם האנשים המשתייכים למעגל הקרוב (חברים, משפחה) ודימוי שלילי של דמות האב בפרט וגברים בכלל. בקיץ 2005 נערכה סדנה שבועית לתמיכה בבנות ומדי חודש נערכה פעילות חווייתית, דוגמת שחייה בבריכה וביקור בכותל המערבי. במקביל נפגשה רכזת התכנית מדי חודש לשיחה עם כל בת בנפרד. בשל אילוצי תקציב וכוח אדם, החליטה העמותה להפסיק את התכנית ב-2005.

תמיכה בבוגרים – תכנית שנועדה לתמוך ולסייע לנערים בגילאי 13-18. יעדי התכנית היו: איתור קשיים יומיומיים בתפקוד במשפחה ובלמידה, הכוונה למסגרת חברתית הולמת ותומכת, מניעת נשירה ו/או כניסה למצב של סיכון רגשי, מתן כלים בסיסיים בכישורי חיים לקראת מעבר לשיבה, ויצירת מסגרת חברתית תומכת ואינטימית. אנשי המקצוע זיהו שהנערים הבוגרים במשפחות חד-הוריות סובלים מתסכול ומניתוק, אין להם מודל אב בחייהם ואין להם קשר אישי עם גברים קרובי משפחה. החוסר בדמות אב יוצר אצל חלק מהם נתק דתי וחוסר זהות דתית, שעלולים לגרום לנשירה. כאמור, על מנת לסייע לנערים, החליטו אנשי המקצוע לערוך פעילויות שונות, אולם התעורר קושי לקיימן באופן סדיר (למשל מידי שבוע או שבועיים) משום שהנערים לומדים בישיבות עד שעות הערב המאוחרות. בשל כך התנהלו הפעילויות לנערים בתדירות נמוכה



בהרבה מהפעילויות שנערכו לנערות, והן כללו קורס גיטרה (ינואר-מארס 2005), טיול אתגרי ופעילות ייחודית לקבוצה בת 20 נערים במהלך הקייטנה בקיץ 2006. עם זאת קיים קושי למסד המשך פעילות מובנית ומסודרת עם הנערים הבוגרים הלומדים בישיבה ונתונים למסגרת שעות מחייבת לאורך כל היום.

פעילות זו מדגימה את המציאות המורכבת בה פועלת העמותה, והצורך שלה להיענות לצרכים שונים ולעתים אף סותרים. למרות זאת ממשיכה העמותה לחפש דרכים שתאפשרנה מענה מתאים לנערים מבלי לפגוע במעמדם ובלמודיהם בישיבה, והיא מהלכת על חבל דק בין רצון לתת מענה לצרכים רגשיים וחברתיים של הנערים לבין נורמות מקובלות בחברה החרדית בכלל ובישיבות בפרט.

### **סל שירותים למשפחה החד-הורית**

סל השירותים למשפחה החד-הורית כולל טיולים, נופשוניים, קייטנות, חגים משותפים ומסיבות חג וראש חודש. פעילויות משותפות אלו מסייעות להעמיק את הקשרים בין בני המשפחה, הן מספקות אתנחתא מחיי היומיום המתישים ומאפשרות למשפחות לבלות ולחגוג עם משפחות חד-הוריות נוספות המתמודדות עם קשיים דומים. בהקשר זה ציינה אחת האימהות כי הפעילויות המשותפות "נותנות תחושה של לא לבד; זמן איכות עם הילדים וכיף; לא צריך לדאוג בטיול לעוד הוצאות שיהיו".<sup>7</sup> אם אחרת ציינה כי "הילדים נמצאים בחברה שלא מתנכרת ולא פוגעת".

---

<sup>7</sup> מתוך שאלון שהועבר לאימהות באוגוסט 2006.

**לוח 3: "פעילויות חוץ" למשפחות שנערכו במסגרת העמותה בשנים תשס"ה-תשס"ו**

סוג הפעילות	מקום	מספר משתתפים
<b>תשס"ו</b>		
ראש השנה	ערד	165 משתתפים (50 משפחות)
שמחת תורה	בית מאיר	120 משתתפים (50 משפחות)
חנוכה	ערד	120 משתתפים (30 משפחות)
מסיבת פורים	הר נוף, ירושלים	300 משתתפים
ליל הסדר	ערד	104 משתתפים (20 משפחות)
טיול חול המועד פסח	בית התפוצות	141 משתתפים (41 משפחות)
ל"ג בעומר	ירושלים	120 משתתפים (33 משפחות)
סיור לקברי צדיקים	טבריה	51 נשים
ראש חודש תמוז	מושב ישעי	92 משתתפים (29 משפחות)
סיור בירושלים	ימין משה	20 נשים
סדנת נשים יוצרות	ירושלים (מוזיאון יהדות איטליה)	20 נשים
סדנת נשים יוצרות	רמת גן (בי"ס לעיצוב שנקר)	15 נשים
יום-כיף למשפחה	בית שמש	100 משתתפים
יום טיול	עין יעל	100 משתתפים (28 משפחות)
שבת-אימהות	אשקלון	92 נשים
קייטנת קיץ	כפר אליהו	240 משתתפים (68 משפחות)
סיור בירושלים	מרכז דוידסון	23 נשים
<b>תשס"ה</b>		
ראש השנה	חפץ חיים	120 משתתפים (25 משפחות)
שמחת תורה	חפץ חיים	120 משתתפים (25 משפחות)
חנוכה	זיכרון יעקב	170 משתתפים (47 משפחות)
מסיבת חנוכה	סנהדריה, ירושלים	200-250 משתתפים
מסיבת פורים	היכל שלמה, ירושלים	500 משתתפים
ליל הסדר	בית וגן, ירושלים	150 משתתפים (35 משפחות)
שבועות	צפת	140 משתתפים (30 משפחות)
יום טיול לבוגרים		50 משתתפים
יום טיול לבוגרים		50 משתתפים
יום טיול לבוגרות		45 משתתפות
טיול לקברי צדיקים		50 נשים
שבת-אימהות	כינר	100 נשים
קייטנת קיץ	גבעת מרדכי, ירושלים	250 משתתפים
נופשון קיץ	בית-ספר שדה חרמון	165 משתתפים (50 משפחות)

**פעילויות יום**

במהלך 2006 החליטה העמותה על שינוי אסטרטגי באופי הפעילויות למשפחה. הבעיות והאילוצים התקציביים לצד הרצון לקיים מפגשים תכופים יותר, גרמו לשנות את דפוסי פעילותה: מנופשוניים וקייטנות המתקיימים מידי שנה ובמספר ימים מצומצם – הוחלט על מעבר לפעילויות יום הפרוסות על פני כל החודש ובמהלך השנה כולה. במחצית השנייה של 2006 נערכו מספר ימי כיף וטיולים משפחתיים דוגמת סיור בעין יעל, יום כיף בבית שמש ומדורה בל"ג בעומר. פעילויות אלו אפשרו לשמור על קשר הדוק ורצוף יותר עם המשפחות ולהגדיל את מספר המשתתפים. שאלון שהועבר לאימהות ביולי 2006 מצביע על כך ש-36% מהמשפחות לקחו חלק בפעילויות יום, וכי שביעות רצוןן מפעילויות אלו גבוהה למדי – 80% מהנשים שהשתתפו בפעילויות יום ציינו כי יש להן חשיבות רבה. בקרב הנשים שלא השתתפו בפעילויות יום, ציינו 32% שלפעילויות אלו חשיבות רבה.

### קייטנות ונופשונים

בנופשונים נרשם שיעור השתתפות גבוה (57%), ופעילות זו דורגה על ידי חברות העמותה כפעילות החשובה ביותר מקרב הפעילויות המשותפות. חשיבות הנופשונים בעיני החברות נובעת מכך שלנופשונים יוצאים כל בני המשפחה, ובמהלכם מתקיימות פעילויות משותפות לצד פעילויות נפרדות לאימהות ולילדים. למרבית המשפחות החברות בעמותה אין אפשרות כלכלית לצאת לנופש, בעוד שבמסגרת העמותה יש להן הזדמנות לנוח, להתרחק מבעיות היומיום ולבלות זמן איכות במחיצת בני משפחתם ומשפחות אחרות. אשר לפעילויות אלו ציינו הנשים: "מוסיף ומלמד", "כיף ואין לנו אפשרויות כאלו", "כל השנה מחכים לקיץ", וכמו כן: "מנוחה וחוויה חיובית".

גם בעיני אנשי העמותה יש לנופשונים חשיבות מרובה משום שבמסגרתם מכירים אנשי הצוות את המשפחות ומהדקים את הקשר עמן.

### מסיבות חגים וראש חודש

פעילות זו מתקיימת בראש כל חודש וכוללת הפנינג, סיפורים וארוחת ערב משותפת, והיא מיועדת לאימהות ולילדים (בנים עד גיל 9 ובנות עד גיל 11). 52% מהנשים דיווחו כי השתתפו בפעילות זו וציינו שהיא חשובה משום שהיא "מגבשת את המשפחה בפרקי זמן קצרים יותר", "ממלאת ומשמחת", וכי "חשוב לחגוג יחדיו".

### חגים משותפים

בחברה החרדית ישנה חשיבות רבה לחגוג את החגים כהלכתם, ולחגים נודעת חשיבות הלכתית, משפחתית וקהילתית. תחושת המשפחתיות באה לידי ביטוי במיוחד בזמן ארוחת החג המשותפת, בהן מתכנסת כל המשפחה יחדיו, והולכים יחדיו לבית הכנסת. עבור משפחות חד-הוריות תקופות החגים הן לעתים תקופות של בדידות ותסכול, שכן לעתים אין להן היכן לחגוג, וחסרונן של האב ניכר בראש שולחן החג. החגים המשותפים הנערכים במסגרת העמותה מבקשים להקל על תחושות אלו, ואנשי העמותה משתדלים להביא את משפחותיהם לחגוג יחד עם חברות העמותה וילדיהן. 41% מהנשים השתתפו בפעילויות בחגים, 78% מהן סבורות כי לחגיגת החג במשותף חשיבות רבה. כאמור, חשיבות זו נובעת לדידן הן מן האילוצים הכלכליים המקשים עליהן לחגוג את החג כהלכתו, והן בשל תחושת המשפחתיות ו"היחידיו", כפי שציינה אם אחת: "טוב לנו ביחד ואין לנו איפה להיות", ואם אחרת ציינה כי "החגים משיבים את נפשנו וגורמים לנו נחת מכיוון שאין לנו הרבה אפשרויות אירוח. זה חוסך מאיתנו להישאר לבד בחגים".

### דרכי קשר והפצת מידע

עלון העמותה. במהלך תשס"ה יצאו לאור שלושה גיליונות של עלון העמותה, שנקרא "בינינו". העלון יצא בפורמט צבעוני ומרשים וכלל מידע על פעילויות העמותה, דיווחים על אירועים שונים, חדשות וסיפורים אישיים של אנשי המקצוע וחברות העמותה וילדיהן. כמו כן שימש העלון במה

חשובה להעלאת סוגיות שונות המעסיקות את הנשים החד-הוריות במגזר החרדי – סוגיות הלכתיות אליהן התייחסו רבנים שונים מתוך הכרה במצוקת הנשים החד-הוריות בנוגע להלכות ומסורות כמו מצוות הבדלה במוצאי שבת, בדיקות חמץ לקראת ליל הסדר ובניית סוכה. כמו כן ניתנו עצות בענייני חולין – כגון עצות לתחזוקת הבית – ופורסמו עצות להתמודדות נפשית ולהתמודדות עם מצבי מצוקה של ילדים מאת יועצות מוסמכות. 80% מהנשים ציינו כי הן קוראות את עלון העמותה, ומרביתן ציינו כי הוא מעניין. משיקולים תקציביים החליטה הנהלת העמותה להפסיק לפרסם את העלון ולהפיץ במקום דפי מידע חודשיים.

דפי מידע. עד מאי 2006 הופץ המידע על הפעילויות השונות באמצעות מכתבים שנשלחו לחברות העמותה ובאמצעות עלון העמותה. החל מיוני 2006 החלה העמותה להפיץ דפי מידע חודשיים, בהם מפורטות הפעילויות הצפויות באותו חודש. דפים אלה נשלחים בדואר ל-350 חברות העמותה ולכ-50 אישים נוספים, למטרות יחסי ציבור.

## שינויים שחולל הפרוייקט

### הרחבת סל השירותים והיקף המשתתפים בפרוייקט

הפרוייקט תרם להרחבת סל השירותים, להגדלת מספר המשפחות החברות בעמותה ולביסוס הפעילויות הקיימות. תוספת התקציב וההתנייה של הקרן למפעלים מיוחדים כי העמותה תפעל לגיוס כספים נוספים, הביאו לגידול ניכר בתפוקות העמותה. בד בבד מימשה העמותה באופן אפקטיבי יותר את גישת הטיפול הכוללנית והמקיפה בתא המשפחתי. בלוח הבא מפורטות הפעילויות ומספר המשתתפים בשנים תשס"ד-תשס"ו:

### לוח 4: מספר הפעילויות שהעמותה קיימה בשנים תשס"ד-תשס"ו, ומספר המשתתפים בהן

תשס"ו <sup>9</sup>	תשס"ה	תשס"ד <sup>8</sup>	
60	79	48	פונות
21	40	27	מתקבלות
מספר הפעילויות			
2	5	1	חוגים וסדנאות לנשים
8	6	5	חוגים לילדים
3	2	-	ימי כיף למשפחה
6	-	1	סיורים לנשים
משתתפים בפעילויות למשפחה			
139	135	110	ראש השנה
108	88	90	שמחת תורה
120	170	150	מסיבת חנוכה
89	110	110	נופש חנוכה
250	350	150	מסיבת פורים
לא התקיים	לא התקיים	105	שבת הגדול
104	120	110	פסח – ליל הסדר
141	279	180	פסח – טיול חול המועד
לא התקיים	110	110	שבועות
92	105	100	שבת אימהות
51	45	50	טיול לקברי צדיקים
312	145	-	ימי כיף למשפחה
138	-	30	סיור לנשים
לא התקיים	250	200	קייטנת קיץ
240	180	200	נופשון קיץ
80	150	101	מרכז למידה – חוגים
ייעוץ			
19	20	20	מס' יועצות
40	17	10	מס' נועצות
חונכים			
88	87	64	מס' חונכים
100	110	68	מס' חניכים

<sup>8</sup> הנתונים מתייחסים לכל שנת תשס"ד, למרות שהפרוייקט החל רק במחצית שנה זו.  
<sup>9</sup> הנתונים מתייחסים לכל שנת תשס"ו, למרות שהפרוייקט הסתיים ביוני 2006.

### היקף החברות בעמותה

בשנים תשס"ד-תשס"ו חל גידול של 31% במספר המשפחות שביקשו להצטרף לעמותה, וגידול של 13% במספר המשפחות שהתקבלו. אין באפשרות צוות ההערכה לדעת אם הגידול במספר המשפחות הפונות גדל כתוצאה מהגידול במספר מקרי הגירושין, או מהתרחבות מעגלי הפעולה של העמותה ומהתבססותה כגוף כמעט יחידי המספק מענה לקבוצת אוכלוסייה זו. כאמור, דרכי הפרסום וההפצה אינן פורמליות, והמידע על העמותה ופעילויותיה עובר בעיקר מפה לאוזן. העמותה מפרסמת את פעילויותיה בעיקר בקרב חברות העמותה, באמצעות עלון העמותה ודפי המידע, ורוב הנשים החברות בעמותה (כ-85%) שמעו לראשונה על העמותה מפי חברה או מפנה. הסבר אפשרי לגידול במספר הפונות לעמותה עשוי לנבוע מהשינוי שמחוללת העמותה בקרב חברותיה – שינוי הבא לידי ביטוי בעיקר בתחום התחושות והתפיסות האישיות של החברות. ואכן, נמצא כי מקרב מדגם של אוכלוסיית היעד (נשים שהצטרפו לעמותה בשנת 2004 ואילך – היא שנת תחילת הפרוייקט) דיווחו 62% מהנשים כי חברותן בעמותה סייעה להן ב"חיזוק הביטחון בעצמי וביכולותיי" במידה רבה, ו-60% מהנשים דיווחו כי תחושת הבושה שלהן בשל מצבן המשפחתי פחתה במידה רבה. "גם הילדים, ואפילו החונכות, מתגאים לספר שהם שייכים לעמותה, ושהם לוקחים חלק בפעילות שלה ... אין יותר בושה במצבם".<sup>10</sup> חיזוק האמונה והביטחון העצמי, לצד הפחתת תחושת הבושה שבסטטוס האישה הגרושה או ילד למשפחה חד-הורית, סייעו ככל הנראה להפצת שמעה של העמותה, ולחשיפתה בפני קהלים חדשים. הנשים אינן מסתירות את מצבן המשפחתי או את חברותן בעמותה, מתגאות בפעילויותיה ומשתפות את סביבתן. ביטוי נוסף לכך הוא הביקוש ההולך וגובר מצד נשים חד הוריות חרדיות המתגוררות בבית שמש, מודיעין עלית, ביתר עלית ואשדוד, לקיים פעילויות דומות במקום מגוריהן. בהקשר זה יש לציין כי כ-20% מהמשפחות השייכות לאוכלוסיית המחקר מתגוררות ביישובים סמוכים לירושלים, והן מגיעות במיוחד לפעילויות, בזכות תרומתן הגדולה עבורן.

### מספר המשתתפים בפעילויות

במהלך הפרוייקט חלה עלייה ניכרת במספר המשתתפים בפעילויות השונות. בשנים תשס"ד-תשס"ה חלה עלייה משמעותית במספר המשתתפים בפעילויות השונות כדוגמת הטיול בחול המועד פסח, או מסיבת פורים (עלייה של 50% ו-133%, בהתאמה). ימי כיף לכל המשפחה לא התקיימו בתשס"ד, אך בתשס"ה ותשס"ו חלה עלייה במספר המשתתפים מ-145 ל-312. שנת תשס"ה היתה שנת שיא מבחינת מספר המשתתפים ומגוון הפעילויות. העלייה במספר המשתתפים בפעילויות השונות בכלל ובימי הכיף בפרט, נובעת הן מהגידול בתקציב העמותה (שחלק ניכר ממנו מקורו בפרוייקט של המוסד לביטוח לאומי) והן מהשינוי במתכונת הפעילויות, ששמה דגש על פעילויות יום במקום נופשונים וקייטנות. בשנת תשס"ו חלה ירידה במספר המשתתפים בחלק מהפעילויות, וזאת מפאת ירידה בתקציב שנת הפעילות לקראת סיום הפרוייקט ביוני 2006.

<sup>10</sup> מתוך ראיון עם יו"ר העמותה ומנכ"ל העמותה, נובמבר 2006.

הגידול במספר המשתתפים הוא פועל יוצא של גידול במספר המשפחות שהצטרפו לעמותה, ושל יכולת העמותה לקלוט מספר גדול יותר של משפחות ולקיים פעילויות מגוונות ואטרקטיביות. כאמור, בנובמבר 2006 החלה העמותה לגבות סכום סמלי עבור ההשתתפות בחוגים. ההיענות מצד האימהות לשלם סכום זה, היתה חיובית והיא מצביעה על שביעות רצון מהפעילויות, ותפיסתן אותן כאיכותיות, מועילות ואטרקטיביות.

#### שירותים ופעילויות

בשנת 2004 התמקדה הפעילות בחוגי העשרה ותחביב, ואילו שנת 2005 התאפיינה באספקת שרותי תמיכה מקצועיים (כגון קבוצות התמיכה למתבגרים ולמתבגרות, חוג ההתעוררות וחוג הנחיית ההורים).

הפעילויות בהן נרשם שיעור ההשתתפות הגבוה ביותר היו הטיולים, שבת האימהות והנופשונים. השתתפות גבוהה נצפתה גם בקייטנות ובקבלת סיוע כלכלי. הפעילויות החשובות ביותר לדעת האימהות הן הנופשונים, שבת האימהות והטיולים. את חשיבות שבת האימהות – הפעילות היחידה שנועדה לאימהות בלבד – תלו הנשים בכך שהדבר "נותן כוח ומשחרר" ושהוא משמש "גיבוש ויציאה משגרה". יש לציין שמקומו של האילוץ הכלכלי לא נפקד, ואחת האימהות ציינה: "אני צריכה לצאת לנוח ואין לי תקציב". על הנופשונים אמרו האימהות כי הם מאפשרים "מנוחה וחוויה חיובית", "מוסיף ומלמד" וכן: "כיף ואין לנו אפשרויות אחרות כאלו". הביקוש הגבוה לנופשונים מוסבר בהיותם משותפים לכלל המשפחה מחד גיסא, אך מאפשרים לכל אחד מבני המשפחה להיות גם בחברת בני גילו מאידך. את חשיבות הטיולים נימקו האימהות במלים: "זה נותן תחושה של לא לבד, זמן איכות עם הילדים ולא צריך לדאוג בטיול לעוד הוצאות שיהיו".

אשר לילדים, נראה כי מרביתם לקחו חלק בטיולים, בקייטנות ובנופשונים. לדעת האימהות, הפעילויות החשובות ביותר לילדיהן הן החונכים (80%) והקייטנות (68%). את חשיבות החונכים הסבירו האימהות בכך שהם "ממלאים את החסר ביותר", וכי זהו "צורך מאוד דרוש". אם אחת אף ציינה: "אנחנו בעלי תשובה. האבא וכל המשפחה משני הצדדים חילונים, ולכן מאוד חשוב לנו לחגוג חגים באווירה דתית ולכן החונכים הם דמות מחנכת ותומכת מאוד לילדים ועוזרת מאוד בזמני משברים ובשאלות שיש לבני תשובה". אשר לקייטנות ציינה אחת האימהות כי במסגרתן "הילדים מאוד משוחררים בקבוצה שלהם".

לסיכום ניתן להצביע על שני גורמים משמעותיים לביקוש לפעילות ולתפיסת חשיבותה – העלויות מצד אחד והבדידות מצד שני. הפעילויות שזכו לשיעור השתתפות גבוה במיוחד היו אלו אשר הנשים וילדיהן לא יכלו לממש בכוחות עצמם מפאת אילוצים כלכליים. פעילויות אלו נעשות ביחד עם משפחות המצויות במצב דומה לשלהן, איתן הן יכולות למצוא שפה משותפת, אוזן קשובה וכתף תומכת.

**לוח 5: תרומת פעילויות העמותה בעיני האימהות שהשתתפו בפעילויות**

מידת התרומה של הפעילות	רבה	בינונית	מעטה	כלל לא	סה"כ
טיולים	96%	4%	-	-	100%
נופשונים	92%	8%	-	-	100%
חגים משותפים	89%	11%	-	-	100%
קייטנה	85%	15%	-	-	100%
סיוע כספי	73%	20%	-	7%	100%
חוגים וסדנאות	68%	16%	16%	-	100%
מפגשי התעוררות (ארוחת בוקר)	67%	7%	13%	13%	100%
ייעוץ חינוכי	55%	-	27%	18%	100%
ייעוץ	47%	7%	33%	13%	100%
הכשרה תעסוקתית / סיוע בהשגת עבודה	40%	-	-	60%	100%

N=26 לנוסח המלא של השאלות ראו נספח 5, שאלה 7.

**חשיבה, תכנון אסטרטגי וניהול**

כאמור, תחום נוסף בו באה תרומת הפרוייקט לידי ביטוי, הוא תחום התכנון והחשיבה האסטרטגית. תקציבי הפרוייקט, הדרישה לנהלי עבודה מסודרים והליווי המקצועי העניקו הזדמנות לחשיבה אסטרטגית, תכנון ותיעוד, והיכרות עם קבוצות חשיבה ואנשי מקצוע. לדברי יו"ר העמותה, התקציב ה"בטוח" וההתנהלות מול גורם קבוע ואמין, סייעו במתן "מרווח נשימה וכוחות-נפש: לא צריכים להתעסק רק בהישרדות יומיומית". ואכן, במהלך הפרוייקט הוגדרו נהלי עבודה חדשים ונעשה שימוש בתהליכי תכנון ארוך טווח וכן הוגדרו יעדים אסטרטגיים. "מרווח הנשימה" העניק לאנשי העמותה את ההזדמנות לבחון לעומק את דרך התנהלות העמותה, לבצע תהליכי זיהוי צרכים (כגון זיהוי הצורך של קבוצות המתבגרים והמתבגרות במענה לבעיותיהם) ולספק את המענה המתאים.

ייעול וניהול. ככל שמספר המשפחות בעמותה גדל, כן גדל והתגוון מספר הפעילויות וגדל הקושי לנהל את מערך הפעילויות. אי לכך רכשה העמותה תוכנה לניהול פרוייקטים שהותאמה לצרכיה ויצרה מסד נתונים של המשפחות, במטרה לייעל את העבודה עמן. שימוש בכלי הניהול החדשים אפשר גם להפעיל מערך מעקב ובקרה על הפעילויות הרבות והמורכבות שמתקיימות בעמותה. דגש הושם גם על תיעוד הנעשה ועל מעקב אחר השירותים שניתנו לכל אישה וילד.

קליטת משפחות. במהלך הפרוייקט נקלטו כ-90 משפחות חדשות לפי הקריטריונים שנקבעו, ותחום קליטת המשפחות עצמו התייעל. הוקמה ועדת קליטה לאיתור ולמיון הפונות, ולצידה פעלה רכזת שהיתה אחראית על שילוב הפונות בסל התמיכה. כיום קולטת העמותה כ-10 משפחות חדשות מדי חודש. מתום סיום הפרוייקט (יוני 2006) ועד אפריל 2007 נקלטו בעמותה 60 משפחות נוספות.

דוחות ביצוע. במהלך הפרוייקט נכתבו דוחות ביצוע דו-חודשיים שהופצו לחברי ועדת ההיגוי. הדוחות מפרטים את הפעילויות שנערכו במסגרת העמותה.



### העצמת האם, הילד והתא המשפחתי

ממצאי מחקר ההערכה מצביעים על כך שהעמותה מימשה את המטרה שהציבה לעצמה: להעצים את האם, הילד והתא המשפחתי. שאלון שהופץ בקרב מדגם (N=26) מהנשים החברות עד שלוש שנים בעמותה (אוכלוסיית המחקר), ביקש לבדוק את השינוי שחל בתחושותיהן ובתפיסותיהן בעקבות החברות בעמותה והשתתפות בפעילויותיה השונות. להלן הממצאים העיקריים:

#### העצמת האם

"זה המקום היחיד שאני שווה בין כולם, ואף אחד לא שואל: 'את לבד?' כן – אני חיה לבד וכאן כולן כמוני".

התחום המשמעותי ביותר בו הנשים מרגישות נשכרות הוא חיזוק הביטחון שלהן בעצמן וביכולותיהן. 62% מהנשאלות ציינו כי העמותה סייעה להן בחיזוק הביטחון העצמי במידה רבה. כמו כן ציינו 76% מהנשאלות כי "מאז הצטרפתי לעמותה אני חשה כי האמונה שלי בעצמי וביכולותיי התחזקה" במידה רבה. לצד שינוי משמעותי זה, ציינו 60% מהנשים כי תחושת הבושה שלהן במצבן המשפחתי פחתה במידה רבה. 65% ציינו כי תחושת הבדידות שלהן מפאת מצבן המשפחתי פחתה במידה רבה. החלשת תחושת הבדידות נובעת כאמור הן מהחלשת תחושת הבושה וההאשמה העצמית והן מהקשרים החברתיים החדשים שנקמו עם נשים אחרות בעמותה. אחת הנשים התייחסה לחשיבות הקשר החברתי וציינה כי "השתייכות מתאימה – לדעת שיש עוד נשים במצבך, והחיים ממשיכים לזרום".

חיזוק הביטחון העצמי, תחושת השליטה בסביבה ובילדים, החלשת תחושת הבדידות והבושה, פיתוח קשרים חברתיים – תמורות ושינויים אלה שאותם קושרות הנשים לחברותן בעמותה, הם אשר הביאו להעצמתן. כפי שניסחה זאת אחת הנשים: "...משען וביטחון בימים קשים של בדידות ונידוי חברתי ... חוזק שאני לא זקוקה ותלויה בסביבה".

#### לוח 6: התחומים בהם הנשים חשות כי העמותה סייעה להן ביותר\*

התמודדות עם ילדי	במידה רבה	במידה בינונית	במידה מעטה	בכלל לא	סה"כ	לא רלוונטי עבורי
התמודדות עם ילדי	64%	27%	5%	5%	100%	(15%)
חיזוק הביטחון בעצמי וביכולותיי	62%	33%	5%	5%	100%	(19%)
פיתוח קשרים חברתיים	57%	30%	13%	5%	100%	(12%)
התמודדות עם סביבתי	55%	35%	5%	5%	100%	(23%)
התמודדות עם קשיים כלכליים	35%	18%	29%	18%	100%	(35%)

\* N=26 לנוסח המלא של השאלה ראה נספח 5, שאלה 9.

**לוח 7: שינויים בתחושות הנשים וביכולת ההתמודדות שלהן בזכות חברותן בעמותה\***

לא רלוונטי עבורי	סה"כ	בכלל לא השתנה	במידה מעטה	במידה בינונית	במידה רבה	
(19%)	100%	-	5%	19%	76%	מאז הצטרפותי לעמותה אני חשה כי האמונה שלי בעצמי וביכולותי <b>התחזקה</b>
(19%)	100%	-	10%	19%	71%	תחושת חוסר הביטחון שלי בשל מצבי המשפחתי <b>פחתה</b>
(38%)	100%	-	13%	19%	69%	תחושת האשמה שלי כלפי ילדיי בשל המצב המשפחתי, <b>פחתה</b>
(12%)	100%	-	9%	26%	65%	תחושת הבדידות שלי בשל מצבי המשפחתי <b>פחתה</b>
(27%)	100%	-	16%	21%	63%	תחושת השליטה שלי בילדיי <b>גדלה</b>
(23%)	100%	-	15%	25%	60%	תחושת הבושה שלי בשל מצבי המשפחתי <b>פחתה</b>
(23%)	100%	5%	10%	25%	60%	תחושת השליטה שלי בסביבתי <b>גדלה</b>
(38%)	100%	13%	13%	19%	56%	תחושת הכעס שלי בשל מצבי המשפחתי <b>פחתה</b>

\* N=26 לנוסח המלא של השאלה ראה נספח 5, שאלה 10.

**העצמת הילד**

"מבחינתי זו היתה ישועה ... הילדים יכלו לזקוף פתאום את הראש. עד אז הם התביישו שאימא גרושה. הם מלהזכיר בבית הספר".

הן החונכים והן האימהות דיווחו על התקדמות הילדים בתחומי חיים שונים. 78% מהאימהות ציינו כי הן מרגישות שינוי לטובה במידה רבה ובינונית בהתנהגות ילדיהן (50%-ו-28% בהתאמה), 90% דיווחו על שינוי לטובה בביטחון העצמי והחברתי של ילדיהן במידה רבה ובינונית. כמו כן דיווחו האימהות כי חל שיפור במצב הלימודי של הילדים. ממצאים אלה תואמים כאמור את דיווחי החונכים, שציינו כי התחום בו נמדד השינוי הגדול ביותר היה התחום החברתי. ב-77% מהמקרים בהם מצבו של הילד היה "לא טוב" או "לא כל כך טוב" חל שינוי לטובה. גם החונכים ציינו כאמור כי חל שיפור משמעותי בתחום הרגשי, ובקרב 63% מהחניכים נצפה שינוי לטובה. בקרב 41% מהחניכים שמצבם הלימודי לא היה טוב, חל שיפור.

**לוח 8: שינויים שהתחוללו בקרב בני המשפחה בזכות החברות בעמותה, בעיני האימהות\***

לא רלוונטי עבורי	סה"כ	בכלל לא השתנה	במידה מעטה	במידה בינונית	במידה רבה	
19%	100%	5%		43%	52%	אני חשה כי הקשר שלי ושל ילדיי השתפר והתחזק
31%	100%	-	22%	28%	50%	מאז תחילת חברותי בעמותה אני מרגישה שינוי לטובה בהתנהגות ילדיי
23%	100%	-	10%	45%	45%	מאז תחילת חברותי בעמותה אני מרגישה שינוי לטובה בביטחון העצמי והחברתי של ילדיי
42%	100%	-	13%	47%	40%	מאז תחילת חברותי בעמותה אני מרגישה שינוי לטובה במצבם הלימודי של ילדיי
38%	100%	6%	5%	56%	31%	אני מרגישה כי הקשר שלי ושל ילדיי עם משפחתי המורחבת (הורים, אחים/אחיות וכו') השתפר
19%	100%	-	4%	67%	29%	אני מרגישה שלמדתי כיצד להתמודד עם בעיות התנהגות של ילדיי בתקופת חברותי בעמותה
36%	100%	6%	6%	63%	25%	אני מרגישה כי הקשר שלי ושל ילדיי עם חברי המשפחה השתפר

\* N=26 לנוסח המלא של השאלה ראה נספח 5, שאלה 12.

**העצמת התא המשפחתי**

"ההרגשה שאני לא לבד וכי תופעת החד-הוריות בירושלים החרדית אינה לדאבוננו נדירה, תורמת להרגשת 'הנורמליות' של המשפחה";

מתשובות האימהות עולה כי אחת הבעיות שהטרידו אותן במיוחד, היתה הקשר שלהן עם ילדיהן. 95% מהאימהות ציינו כי בתקופת חברות המשפחה בעמותה, הקשר עם ילדיהן השתפר והתחזק במידה רבה ובינונית (52%-ו-43%, בהתאמה). עבור העמותה, אשר שמה לה למטרה להעצים את התא המשפחתי ולחזקו, זוהי אכן הצלחה.

הישג משמעותי נוסף ניכר בהתמודדות של האם עם בעיות ההתנהגות של ילדיה. 96% מהאימהות ציינו כי הן חשות שלמדו כיצד להתמודד עם בעיות ההתנהגות של ילדיהן במידה רבה ובינונית, ו-91% מהאימהות מיחסות שינוי זה לסיוע העמותה. במקביל ציינו 78% מהאימהות כי הן מרגישות שינוי לטובה בהתנהגות ילדיהן, וכ-90% ציינו כי חל שינוי לטובה בביטחון העצמי והחברתי ובמצב הלימודי של הילדים. השיפור שחל בכל תחומי החיים של הילדים, מצביע על טיפול כוללני של העמותה בבעיות ובצורכי התא המשפחתי החד-הורי.

**הקשר עם העמותה**

"בחברה לא תמיד מקבלים את האישה הגרושה בצורה יפה, והעמותה מקבלת אותנו בצורה כל כך נפלאה, אנחנו מרגישים בבית ... מקבלות ביטחון שאנחנו טבעיות".

העמותה מיצבה את עצמה כמקום בו הנשים יכולות להתבטא בחופשיות. 85% מהנשאלות ציינו כי הן חשות בנוח "לשתף את חברות הקבוצה בקשיי ההתמודדות שלי", במידה רבה או בינונית

(62% ו-23%, בהתאמה). כ-40% מהנשים ענו כי הן משתפות את חברותיהן לעמותה בתחושותיהן ובקשייהן, ואחוז דומה ציין כי הן לומדות בפועל מניסיון חברותיהן.

מגמה דומה ניתן לראות בתחושות הנשים כלפי אנשי העמותה. 73% מהנשים ציינו כי הן מרגישות שיש להן אוזן קשבת בעמותה, ו-56% ציינו כי הן חשות בנוח לשתף את אנשי המקצוע ולהתייעץ עמם. 6% מהנשים ציינו כי הן אינן חשות בנוח לשתף ולהתייעץ עם אנשי המקצוע של העמותה, אך שיעור גבוה (65%) ציינו כי כאשר הן נתקלות בבעיה הקשורה לילדיהן, הן יודעות כי הן יכולות לפנות לעמותה ולקבל עזרה במידה רבה.

ממצאים אלה עולה כי הנשים תופסות את העמותה בראש ובראשונה כמקום בו הן נפגשות עם נשים הנתונות במצב דומה לשלהן. העמותה כמקום המספק שירות וייעוץ מקצועי, דורגה במקום השני בחשיבותו.

#### לוח 9: תחושות האימהות באשר לעמותה ולחברותיהן לעמותה

לא רלוונטי עבורי	סה"כ	בכלל לא	במידה מעטה	במידה בינונית	במידה רבה	
-	100%	-	8%	19%	73%	אני מרגישה שיש לי אוזן קשבת בעמותה
-	100%	4%	11%	23%	62%	אני מרגישה נוח לשתף את חברות הקבוצה בקשיי ההתמודדות שלי
(23%)	100%	-	10%	25%	65%	כאשר אני נתקלת בבעיה הקשורה לילדי אני יודעת כי אוכל לפנות לעמותה לקבלת עזרה
(31%)	100%	6%		38%	56%	אני מרגישה נוח לשתף ולהתייעץ עם אנשי המקצוע בעמותה
(4%)	100%	-	16%	40%	44%	אני לומדת מניסיוןן של חברותיי בעמותה, והן לומדות מניסיוני שלי
-	100%	4%	19%	35%	42%	אני משתפת את חברותיי בעמותה בתחושות שלי ובקשיים

N=26 לנוסח המלא של השאלה ראו נספח 5, שאלה 11.

שאלון שנערך במועד מוקדם יותר, ולמדגם גדול יותר של אימהות (N=56), מחזק את הממצאים שצוינו לעיל, ומצביע על כך שהעמותה משמשת מקום מפגש לאימהות חד-הוריות. האימהות ציינו כי בפעילויות השונות ניתן לפגוש אימהות המצויות במצב דומה לשלהן, לבלות בחברתן וליצור קשרים משמעותיים המסייעים להן להתמודד עם אתגרי היומיום: "החברות בעמותה תורמת לי המון. בשיחה בין הנשים שומעים ומעלים נושאים שחשובים לכולם ועצם ההתכנסות וה'ביחד' תורמת, ורואים שאת לא נמצאת לבד בכל המערכה". יתרה מכך, נשים אחדות ציינו כי הן רואות בעמותה "משפחה", וציינו כי העמותה העניקה להן תחושת שייכות. ואכן, 85% מהאימהות יצרו קשרים חברתיים ו-76% מתוכן דיווחו כי קשרים אלה מתקיימים גם מעבר לשעות הפעילות. קשרים אלה כוללים בעיקר שיחות טלפון, ביקורים הדדיים, שבתות וחגים משותפים ושמירה על הילדים. ממצאים אלה מצביעים אפוא על הצלחתה של העמותה ביצירת תשתית חברתית תומכת למשפחות החברות בה.

כאשר נשאלו הנשים עד כמה ענתה העמותה על ציפיותיהן, ציינו כולן כי היא ענתה על ציפיותיהן במידה רבה או בינונית – 73% ו-27% בהתאמה. כל הנשאלות ציינו כי באם יכירו אישה חד-הורית, הן ימליצו לה להצטרף לעמותה.

ממצאי מחקר ההערכה הציגו את מהלך הפרוייקט, את השינויים בהיקף הפעילויות ובדרכי הפעלת מערך השירותים לאימהות חד-הוריות ומשפחתן הגרעינית, את מידת שביעות הרצון של האימהות מהפעילויות בפרוייקט, וכן את ניהול הפרוייקט, התנהלות העמותה שהפעילה את הפרוייקט ותרומת הפרוייקט לדרכי פעולתה, כולל מנהל, תכנון וביצוע.

לצד ההצגה התמציתית של פעילויות הפרוייקט, דרכי הפעלתו והישגיו – שמתמקדת בתוצאות – בחרנו להציג בקצרה את הדילמות העיקריות שאיתן התמודד הפרוייקט ומתמודדת העמותה בדרך ליישום מטרותיה ולהשגת יעדיה. דילמות אלו יכולות לסייע למי ש"ירימו את הכפפה" ויקימו פרוייקטים דומים בשכונות או ביישובים חרדיים אחרים.

### **דילמות מרכזיות שליוו את הפרוייקט ומלווים את פעילות העמותה**

בהיות העמותה חלוצה בתחומה בחברה החרדית, היא מתמודדת עם דילמות ונדרשת לקבל הכרעות ערכיות, חברתיות וכלכליות קשות על כל צעד ושעל במסלול התקדמותה לעבר הגשמת החזון שלה והשגת מטרותיה. להלן הדילמות העיקריות:

1. **קביעת סדרי עדיפויות בהקצאת השירותים:** בשל מחסור בשירותים מתאימים מהסוג שמספקת העמותה, מתלבטת הנהלתה באופן תמידי במי והיכן להשקיע את מאמציה ומשאביה המוגבלים, כמו למשל: לאלו שירותים לתת עדיפות – לתמיכה בנערים ונערות, בהכשרה של אנשי מקצוע, בתמיכה באנשי מקצוע, או בתשלום לאנשי המקצוע על השתתפותם בנופשוניים או בפעילויות אחרות שכוללות לינה מחוץ לבית.
2. **קריטריונים לקבלת חברות חדשות:** בשל גל גואה של פניות להצטרף לעמותה, היא נדרשה לקבוע קריטריונים לקבלת משפחות. אחד הקריטריונים החשובים שנבחרו היה מידת ה"סגירות" של המשפחה. ככל שהמשפחה מגיעה מקהילה או מחצר יותר "סגורה" שאינה מוכנה לקבל סיוע מוסדי, וכזו שבה מידת הלגיטימציה למעמד האישה הגרושה הוא נמוך יותר – כן תיטה העמותה לקדמה בסדר העדיפויות לקבלה לשורותיה. זאת מתוך תפיסה שעדיפות ראשונה תינתן למי שאינן יכולות למצוא מסגרות תומכות ומסייעות בקהילתן, והן הנזקקות ביותר לשירותים שמספקת העמותה.
3. **המשך החברות בעמותה:**  
דילמות שונות התעוררו במקרים הבאים:  
א. אימהות שהצטרפו לעמותה כאשר ילדיהן היו קטנים; אלה בגרו במהלך השנים והאימהות מעוניינות להמשיך להיות חברות בעמותה.

- ב. נשים שנישאו והן כבר אינן חד-הוריות, אך מעוניינות להמשיך את פעילותן בעמותה.
- ג. נשים חרדיות החברות בעמותה, שהתנהגותן נתפסת כלא-נורמטיבית בעיני חלק מהנשים, כמו לדוגמא: עישון שאינו נורמטיבי בחברה החרדית.
4. סל שירותים לנערים בישיבות: כיצד לתת מענה מיטבי לנערים הלומדים בישיבות מבלי לפגוע במרקם החברתי העדין שלהם בישיבה ומבלי לפגוע בנורמות המקובלות בישיבה, כמו עיסוק מתמיד בלימוד תורה. מסגרת כזו מקשה על קיום מפגשים בין הנער והחונך ואינה מאפשרת לנער להשתתף באופן קבוע בקבוצת תמיכה.
5. העסקתה בשכר של חברת עמותה: האם לקלוט חברה בעמותה (אם חד-הורית) שיש לה כישורים המתאימים לשמש בתפקיד אותו העמותה רוצה לאייש בתשלום, ובכך לסייע לה מחד, אך להסתכן בחשיפתה למידע רגיש על חברותיה לעמותה ולפגיעה בצנעת הפרט מאידך.

## סיכום והמלצות

כאמור, הפרוייקט הופעל ע"י עמותה שהוקמה כארגון חסד שמטרתו לסייע לנשים חד-הוריות חרדיות. תחילתו ביוזמה מקומית של אישה אחת מן המגזר החרדי, שזיהתה צורך אקוטי לסייע לנשים חרדיות חד-הוריות להתמודד עם קשיים חברתיים, רגשיים וכלכליים, בקהילה שאינה רואה גירושין בעין יפה. הוגת הרעיון עומדת היום בראש עמותת "בית תקוות אם הבנים שמחה", המשרתת למעלה מ-400 נשים חד-הוריות חרדיות, מרביתן מירושלים. זוהי דוגמא של ארגון שבראשו עומדת אישה בעלת תפיסה אנושית פורצת דרך בחברה החרדית, שהפכה חלום למציאות, ומסיוע אישי לאם חד-הורית אחת היא הקימה עמותה המספקת סל שירותים מגוון למספר גדול של נשים חד-הוריות חרדיות ולילדיהן.

יעדי העמותה הם:

1. להעצים את המשפחה החד-הורית ולדאוג לגיבושה החברתי;
2. לתמוך באם החד-הורית (באמצעות ייעוץ, סדנאות, נופשים ופעילויות בחגים);
3. לתמוך בילדים במשפחות החד-הוריות (באמצעות חונכים, סדנאות, חוגי העשרה וקייטנות).

בהתאם ליעדי העמותה, נחלקות פעילויותה לשלושה אשכולות עיקריים: נשים, ילדיהן והתא המשפחתי.

הפרוייקט של הקרן למפעלים מיוחדים של המוסד לביטוח לאומי פנה לחברות החדשות בעמותה וכלל מגוון פעילויות, שאלו העיקריות שבהן:

לאימהות הוצעו שירותים ופעילויות כהרצאות, סדנאות פסיכותרפיה, סדנאות יצירה והעשרה, הכשרה מקצועית, נופשונים, טיולים, סיוע כלכלי, שירות שידוכים, ייעוץ חינוכי וייעוץ אישי.

לילדים ולבני הנוער הוצעו שירותים ופעילויות כחוגי העשרה, מרכז למידה, קייטנות, טיולים וחונכות.

לתא המשפחתי הוצעו פעילויות משותפות כטיולים, קייטנות, מסיבות חג וראש חודש ובילוי חגים בצוותא.

במהלך הפרוייקט חל גידול במספר המשפחות החברות בעמותה, במספר החונכים והחניכים, במגוון החוגים ובמספרם. במקביל חלה עלייה במספר המשתתפים בפעילויות שמקיימת העמותה. יש לציין שבנופשונים, בחגים ובקייטנות, היה מספר המשפחות המעוניינות להשתתף גדול במיוחד, אך מפאת אילוצים תקציביים נאלצה העמותה להגביל את מספר המשתתפים. כמו

כן החלה העמותה לפרסם במהלך הפרוייקט את עלון "בינינו" שזכה לתגובות חיוביות מצד המשפחות, גורמי סיוע, רבנים ואחרים, שנחשפו באמצעותו לפעילות העמותה.

עמותת "בית תקוות אם הבנים שמחה" צועדת כל העת קדימה במסירות, במחשבה ובהשקעה מרשימה לקראת השגת היעד שהציבה לעצמה – חיזוק המשפחה החד-הורית הגרעינית על כל מרכיביה ותמיכה באם, בילדים ובתא המשפחה.

משלל הפעילויות, המפגשים, הישיבות, הסדנאות והחוגים, עולה תמונה חיובית של עשייה מעל ומעבר, של אי הסתפקות בקיים, של גמישות, דינמיות, היועצות וחיפוש מתמיד אחר הדרכים להשיג את יעדי העמותה. העירנות לרחשי ולצורכי המשפחות, מידת הפתיחות לביקורת ולרעיונות חדשים, המוכנות לחשוב מחדש, לשנות, לתקן ולחדש היא מרשימה ביותר. כך לדוגמא, בעקבות זיהוי צרכים שעלו מהשטח, יזמה העמותה פעילויות לבוגרים ולבוגרות, החלה לערוך מפגשי ערב לנשים חדשות שעובדות ואינן יכולות להשתתף במפגשי הבוקר, ופתחה חוג לנשים ותיקות בעמותה.

ייחודה של העמותה טמון גם בהיותה עמותה חרדית שהחלה לפעול מבלי שניתנה לה הלגיטימציה של הקהילה בה היא פועלת, ולעתים היא אף הואשמה בעידוד הנשים להתגרש ובפגיעה בתא המשפחתי, ואף על פי כן לא נואשה. מתוך הכרה עמוקה במצוקות הנשים החד-הוריות וילדיהן, העמותה ממשיכה כל העת לגוון, להרחיב ולהתאים את שירותיה לצורכי הנשים וילדיהן.

במקביל לתפקידה בהעצמת התא המשפחתי החד-הורי, יש לעמותה תרומה נכבדה להעלאת המודעות וההכרה בצורכי המשפחה החד-הורית במגזר החרדי, ובצורך לתמוך ולסייע למשפחות אלו ולא להתעלם ממצוקותיהן ומצורכיהן. ואכן, כתוצאה מהפעילות הענפה של העמותה גדל כל העת מספר הפניות לעמותה להרחיב את פעילותה גם ליישובים חרדיים אחרים.

## הישגים

1. שביעות רצון גבוהה של האימהות והילדים מהפעילויות השונות;
2. גידול בהיקף ובמגוון השירותים הניתנים למשפחות החברות בעמותה;
3. חיזוק הביטחון העצמי והאמונה של הנשים החד-הוריות בעצמן, והחלשת תחושת הבדידות והבושה במצבן;
4. מתן תשתית ליצירת רשת חברתית שחברותיה תומכות זו בזו ויוצרות קשרי ידידות חדשים;
5. הצלחה ליצור תחושת שייכות, ותחושת בית למשפחות חד-הוריות;
6. חיזוק הביטחון העצמי והחברתי של הילדים, שיפור התנהגותם וחיזוק הקשר שלהם עם האימהות;



7. גידול של 31% במספר המשפחות שביקשו להצטרף לעמותה, וגידול של 13% במספר המשפחות שהתקבלו בשנים תשס"ד-תשס"ו (הפרוייקט פעל בשנים תשס"ה-תשס"ו).
8. חתירה מתמדת לשיפור רמת השירותים והתאמתם לצרכים של המשפחות החד-הוריות, לצד מתן מענה רב תחומי לצורכי הנשים, הילדים והמשפחה החד-הורית כולה, ובחינה מתמדת של השירותים המסופקים מול צורכי המשפחות;
9. מסירות גבוהה מאוד של אנשי המקצוע והמתנדבים, ומחויבות מצד כל העוסקים במלאכה להשגת יעדי העמותה;
10. שיפור מתכונת הכשרת החונכים, לשביעות רצונם של המעורבים;
11. ניסיון מתמיד להרחיב את שיתופי הפעולה וללמוד מהמסד המקצועי ומארגוני רווחה אחרים, במטרה להמשיך ולשפר את השירותים שהעמותה מספקת;
12. התייעלות והתמקצעות בניהול העמותה, הטמעת תהליכי תכנון, בקרה והערכה. תקציב הפרוייקט, הדרישה לנוהלי עבודה מסודרים והליווי המקצועי, העניקו הזדמנות לחשיבה אסטרטגית, תכנון ותיעוד, והיכרות עם קבוצות חשיבה ואנשי מקצוע שונים.
13. תרומה להכרה במגזר החרדי בצרכים הייחודיים של משפחות חד-הוריות, תוך ניסיון לחשוף את פעילות העמותה לאנשי מקצוע הפועלים בתחומי רווחה וקהילה בשכונות החרדיות בירושלים וביישובים חרדיים הסמוכים לירושלים, ואף ביישובים רחוקים יותר.

## קשיים

1. קשיים תקציביים: התכניות, הצרכים והרצונות הם רבים, אך אפשרויות היישום מוגבלות מפאת החוסר במשאבים;
2. אי ודאות בדבר היקף התקציבים העתידי ובדבר היכולת להפעיל תכניות מתמשכות, מגביל ומקשה על התכנון לטווח הארוך;
3. המסגרת הקשיחה של הישיבות לבנים הבוגרים, מקשה על יצירת תכניות משמעותיות, מובנות ורציפות לקבוצת אוכלוסייה זו;
4. למרות שאותר הצורך לתמוך בנערות ממשפחות חד-הוריות, ולמרות הניסיון שנעשה להוביל מהלך משמעותי להעצמה ולתמיכה בנערות אלו – הופסקה התכנית מפאת מגבלות תקציביות ומגבלות כוח אדם (לא נמצאה רכזת או מנחת קבוצה מתאימה);
5. הבדלים תרבותיים ומיעוט קשרים והיכרויות עם שירותים הניתנים לאוכלוסייה הכללית, הקשו על למידה או על שיתופי פעולה אפשריים עם עמותות ושירותים ממלכתיים. יש לציין שלמרות הקושי עושה העמותה מאמץ ליצור קשרים כאלה, אך לכך נדרשים מאמצים גדולים במיוחד בשל חוסר בקשרים והיכרויות;
6. מיקום העמותה בשכונה לא מרכזית, גבעת שאול, שהנגישות אליה ממרבית חלקי העיר אינה קלה. יתרה מכך, מיקום העמותה במרכז מסחרי ותעשייתי סואן, מרתיע אימהות מלשלוח את ילדיהן לבית העמותה באופן עצמאי;

7. העמותה מנסה לתת מענה ייחודי לאוכלוסייה החרדית, ועל כן היא נדרשת לשמור בקפדנות על כללי ההתנהגות המחמירים ביותר בחברה החרדית. זאת על מנת לאפשר גם לנשים האדוקות יותר להצטרף לעמותה ולפעילויותיה.

## המלצות

1. יש להמשיך ולתמוך בעמותה ככל הניתן, על מנת שתוכל להמשיך ולפעול למען האימהות החד-הוריות החרדיות וילדיהן, ותשמש מוקד ומופת למקומות אחרים בירושלים ובישראל.
2. יש לאמץ את דגם הפעולה של עמותת "בית תקוות אם הבנים שמחה" ביישובים חרדיים נוספים. העמותה נותנת מענה לצורך אמיתי שאין לו מענה מתאים ברבות מהקהילות, השכונות והיישובים החרדיים – לא מהקהילה החרדית ולא מהממסד הממלכתי-מקצועי.
3. יש למצוא דרך לשיתוף פעולה הדוק יותר ובלתי שגרתי בין השירות הציבורי העירוני והממלכתי לבין העמותה או שכמותה, תוך התחשבות במציאות הייחודית של המשפחות החד-הוריות החיות בקרב הקהילה החרדית על מנהגיה ומסורותיה. יש לזכור כי המשפחות החד-הוריות החרדיות ממעטות לפנות לממסד הממלכתי-מקצועי על מנת לקבל מענה לצורכיהן החברתיים והרגשיים. בשל מציאות ייחודית זו, חשוב שהעמותה והממסד הממלכתי ישתפו פעולה על מנת לשפר את השירות שהן מעניקות ולדאוג למיצוי זכויות מלא של המשפחות החד-הוריות.
4. יש להרחיב את ההשתלמויות לאנשי המקצוע ולמתנדבים בעמותה. בשל מגבלות תקציב, מומלץ לאתר גופים המספקים שירותים דומים ולערוך השתלמויות משותפות.
5. יש להרחיב את המעגל של אימהות חד-הוריות המקבלות שירותים מהסוג שהעמותה מספקת, וזאת באמצעות הגברת המודעות, הנגישות, ההדרכה, ההנחיה המקצועית ומיצוי הזכויות.

## מקורות

- דהן, מומי. (1998). האוכלוסייה החרדית והרשות המקומית. ירושלים: מכון ירושלים לחקר ישראל.
- חושן, מאיה. (2005). השנתון הסטטיסטי לירושלים, 2004. ירושלים: מכון ירושלים לחקר ישראל.
- סדן, אלישבע. (1996). העצמה קהילתית. חברה ורווחה. ט"ז (2) עמ' 143-162.
- סדן, אלישבע. (1997). העצמה ותכנון קהילתי. תל אביב: הקיבוץ המאוחד.
- סטריאר, רוני. (2004). מהו הדבק החברתי שהחברה האזרחית מעניקה לעני? ארץ אחרת, 20.
- סבירסקי, שלמה, ורד קראוס, אתי אטיאס-קונור וענת הרבסט, (2002). אימהות חד-הוריות בישראל, מידע על שוויון 12, מרכז אדווה, תל אביב.
- פרידמן, מנחם (1988). האישה החרדית. ירושלים: מכון ירושלים לחקר ישראל.
- פרידמן, מנחם. (1995). האישה החרדית. מתוך עצמון, י, (עורך) אשנב לחייהן של נשים בחברות יהודיות: קובץ מחקרים בין-תחומי. ירושלים: מרכז זלמן שזר לתולדות ישראל.
- קאול-גרנות, אפרת. (2004). משפחות חד-הוריות. ירושלים, מרכז מחקר ומידע של הכנסת.
- רוסו, ליאת. (2004). הצעת חוק משפחות חד-הוריות (תיקון – תשלום ארנונה) 2004, אומדן עלות. ירושלים: מרכז מחקר ומידע של הכנסת.
- שלהב, יוסף. (1997) מנהל וממשל בעיר חרדית. ירושלים, מכון פלורסהיימר למחקרי מדיניות.
- משרד התעשייה, המסחר והתעסוקה, (2004). משפחות חד-הוריות שבראשן נשים – ישראל 2003, 2004 – נתונים כלליים ונתונים על אודות התכנית לשילוב הורים יחידים בשוק העבודה, דוח הרשות לתכנון כוח אדם. ירושלים.
- אגף הרווחה, עיריית ירושלים (2001). מידעון: זכויות והטבות למשפחות חד-הוריות בירושלים. ירושלים, אגף הרווחה, עיריית ירושלים.

Lightman, Ernie, Shor Ron (2002). Askanim: Informal helpers and cultural brokers as a bridge to secular helpers for the Ultra-Orthodox Jewish communities of Israel and Canada. Families in Society, Vol. 83 (3). pp. 315-324 .

Shapiro, D. (1997). Pioneering Community Work in a Jewish Ultra-Orthodox Community in Jerusalem. In Campfens, H. (ed.), Community Development Around the World. Toronto: University of Toronto Press.

Robinson, H.A.(1990). The Ethnography of Empowerment. London: The Falmer Press.

Waxman, C.H.(1980). Single-parent families – a challenge to the Jewish community. The National Jewish Family Center of the American Jewish Committee.

# נספחים





**נספח 2: שאלון לחברות העמותה (ספטמבר 2005)**

בס"ד

**השאלון אנונימי**

שלום רב,  
שיתוף הפעולה שלך חשוב מאוד, נודה לך אם תוכלי לענות על השאלון הבא.

תודה רבה על שיתוף הפעולה,  
ד"ר מאיה חושן, מיכל קורח  
צוות המחקר

1. עיר מגורים \_\_\_\_\_
2. שכונת מגורים \_\_\_\_\_
3. שנת לידה \_\_\_\_\_
4. מספר ילדים \_\_\_\_\_  
מספר בנים \_\_\_\_\_  
מספר בנות \_\_\_\_\_
- גיל הילד/ה הצעיר/ה ביותר \_\_\_\_\_  
גיל הילד/ה המבוגר/ת ביותר \_\_\_\_\_
5. באיזו שנה הצטרפת לעמותה? \_\_\_\_\_
6. איך נודע לך על העמותה ופעילותיה? \_\_\_\_\_

---

---

---

7. באלו פעילויות השתתפת בעמותה בשנה האחרונה (מקיץ תשס"ד)?  
(ניתן לענות על יותר מתשובה אחת)

**נופשונים**

- א. ראש השנה
- ב. שמחת תורה
- ג. חנוכה
- ד. פסח
- ה. שבועות
- ו. נופשון בתל חי
- ז. שבת-אימהות במלון כינר
- ח. אחר, פרטי \_\_\_\_\_

**טיולים**

- א. טיול סוכות (פארק לכיש)



ב. טיול פסח (פארק אתגרים)

ג. טיול לקברי צדיקים

ד. טיול/פעילות ביער ירושלים

ה. אחר, פרטי \_\_\_\_\_

**קייטנות (קייטנות כיף קיט במתנ"ס רוממה)**

**מסיבות חגים וראש-חודש**

**סדנאות/חוגים/הרצאות**

א. חוג התעוררות (ארוחת בוקר וסדנא בימי ג')

ב. הנחיית הורים

ג. התעמלות

ד. ציור

ה. תכנית מגירות

ו. קינזיולוגיה חינוכית

ז. אשת-חיל – רכישת מקצוע

ח. הכנה לנישואים שניים

ט. הרצאות בנושאים שונים

י. אחר, פרטי \_\_\_\_\_

**פגישה עם יועצת**

**אחר, פרטי \_\_\_\_\_**

באלו פעילויות משתתפים ילדיך? (ניתן לענות על יותר מתשובה אחת)

.8

**חונכים/חונכות**

לכמה מילדיך יש חונך? \_\_\_\_\_

**סדנאות/חוגים**

א. דרמה

ב. עולם הצומח/מפגש עם הטבע

ג. גיטרה

ד. מחול ותנועה

ה. אלקטרוניקה

ו. אמנות

ז. נגרות

ח. לגעת באושר

ט. מקהלה

י. פרויקט נערים בוגרים (טיולי סוכות ופסח)

יא. אחר, פרטי \_\_\_\_\_

**אחר, פרטי \_\_\_\_\_**

9. מה תורמת לך החברות בעמותה וההשתתפות בפעילויות של העמותה? (לדוגמא: תמיכה חברתית, חיזוק, סיוע עם הילדים, אתנחתא מהעומס היומיומי וכו').

---

---

---

10. מבין הפעילויות הנערכות בעמותה שאת משתתפת בהן, אלו פעילויות חשובות במיוחד עבורך, מדוע?

---

---

---

11. מבין הפעילויות הנערכות בעמותה שילדיך משתתפים בהן, אלו פעילויות חשובות במיוחד עבור ילדיך, מדוע?

---

---

---

12. האם יש פעילויות שאינן מתקיימות במסגרת העמותה והיית מעוניינת שתתקיימנה?

---

---

---

13. האם פנית בעבר לאחד מהפעילים בעמותה והעלית רעיון או ביקשת שתערכנה פעילויות מסוימות?

- א. לא
- ב. כן

14. האם פנייתך נענתה?

- א. לא
  - ב. כן
- פרטי

---

---

---

15. האם את קוראת את עלון העמותה "בינינו"?

- 1. לא
- 2. כן

16. אם כן, עד כמה הוא מעניין בעינייך?

1. מעניין במידה רבה

2. מעניין

3. לא כל כך מעניין

4. לא מעניין

17. האם מאז הצטרפותך לעמותה יצרת קשרי חברות עם נשים נוספות שחברות בעמותה?

1. לא

2. כן

18. אם כן, האם יש לך קשרים עם חברות אלו מחוץ לפעילויות שנערכות במסגרת העמותה?

1. לא

2. כן ; אלו קשרים (שיחות טלפון, ביקורים, שבתות וכו')

---

---

---

19. באם יש לך מה להוסיף בנוגע לפעילות העמותה ולהשתתפותך בפעילויותיה, אנא פרטי

בשורות הבאות

---

---

---

**תודה רבה על שיתוף הפעולה**

**נספח 3: שאלון למצטרפות חדשות (פברואר 2006)**

בס"ד

**השאלון אנונימי**

שלום רב,  
שיתוף הפעולה שלך חשוב מאוד, נודה לך אם תוכלי לענות על השאלון הבא.

תודה רבה על שיתוף הפעולה,  
ד"ר מאיה חושן, מיכל קורח  
צוות המחקר

1. עיר מגורים \_\_\_\_\_
2. שכונת מגורים \_\_\_\_\_
3. שנת לידה \_\_\_\_\_
4. מספר ילדים \_\_\_\_\_  
מספר בנים \_\_\_\_\_  
מספר בנות \_\_\_\_\_  
גיל הילדה הצעירה ביותר \_\_\_\_\_  
גיל הילדה המבוגרת ביותר \_\_\_\_\_
5. באיזה תאריך הצטרפת לעמותה (חודש ושנה)? \_\_\_\_\_
6. כמה זמן את גרושה/פרודה/אלמנה? \_\_\_\_\_
7. איך נודע לך על העמותה ופעילויותיה?  
\_\_\_\_\_  
\_\_\_\_\_  
\_\_\_\_\_
8. מהן ציפיותיך מהעמותה?  
\_\_\_\_\_  
\_\_\_\_\_  
\_\_\_\_\_
9. באלו פעילויות שנערכו בעמותה השתתפת מאז הצטרפותך? (ניתן לענות על יותר מתשובה אחת)  
חוג התעוררות – ארוחת בוקר  
נופש חנוכה  
ייעוץ  
אחר, פרטי \_\_\_\_\_
10. באלו פעילויות משתתפים ילדייך? (ניתן לענות על יותר מתשובה אחת)  
**חונכים/חונכות**  
לכמה מילדייך יש חונך? \_\_\_\_\_  
**סדנאות/חוגים**

- א. דרמה
- ב. תכשיטנות
- ג. מחול ותנועה
- ד. כדורסל
- ה. סיירות
- ו. אנגלית
- ז. קרמיקה
- ח. לגעת באושר
- ט. מקהלה
- י. אחר, פרט \_\_\_\_\_

**אחר, פרטי** \_\_\_\_\_

11. צייני בבקשה באיזו מידה כל אחד מהמשפטים הבאים נכונים לגביך.  
(סמני X במקום המתאים)

לתשומת-ליבך : אין תשובות נכונות או לא נכונות.  
אנו מבקשים שתסמני את התשובות שהכי מתאימות לתאר את תחושותייך

בכלל לא	במידה מעטה	במידה בינונית	במידה רבה	
				אני חשה בדידות בשל מצבי
				אני חשה בושה בשל מצבי
				אני חשה כעס בשל מצבי
				אני חשה חרדה בשל מצבי
				אני חשה חוסר ביטחון בשל מצבי
				אני חשה אשמה כלפי הילדים
				אני חשה איבוד שליטה כלפי הילדים
				אני חשה שאני לא שולטת במה שקורה לי
				אני חשה איבוד שליטה כלפי הסביבה
				אני חשה איבוד שליטה כלפי קרובי-משפחה
				אני חשה עצמי פגועה
				אני מרגישה שאין לי כוחות להתמודד עם התפקידים שלי כהורה
				אני משתפת את חברותיי לקבוצה בתחושות שלי ובקשיים
				אני אופטימית ביחס לסיכויים שלי ושל ילדיי להשתלב בלימודים ובחברה בעתיד
				אני מרגישה שהמשתתפות תומכות אחת בשנייה
				אני מרגישה נוח לשתף את חברות הקבוצה בקשיי ההתמודדות שלי
				אני מרגישה שיש לי אוזן קשבת בעמותה
				אני מרגישה נוח לשתף ולהתייעץ עם אנשי המקצוע בעמותה

12. האם את חושבת שאת יודעת כיצד להתמודד עם הדברים הבאים :  
(סמני X במקום המתאים)

לא יודעת	לא כל כך יודעת	יודעת פחות או יותר	יודעת היטב	
				תחושת הילדים כלפי הגירושין
				הנטייה של הילדים "לשמור בסוד" את דבר הגירושין
				שמירה על קשר עם חברים כדי שלא יתרחקו
				שמירה על קשר עם בני-משפחה כדי שלא יתרחקו

13. מבין הפעילויות הנערכות במסגרת העמותה, באלו פעילויות היית מעוניינת להשתתף ומדוע?

---



---



---

14. מבין הפעילויות הנערכות בעמותה, באלו פעילויות היית מעוניינת שילדייך ישתתפו ומדוע?

---



---



---

15. האם את קוראת את עלון העמותה "בינינו"?

1. לא

2. כן

18. אם כן, עד כמה הוא מעניין בעינייך?

1. מעניין במידה רבה

2. מעניין

3. לא כל כך מעניין

4. לא מעניין

19. האם מאז הצטרפותך לעמותה יצרת קשרי-חברות עם נשים נוספות החברות בעמותה?

1. לא

2. כן

20. אם כן, האם יש לך קשרים עם חברות אלו מחוץ לפעילויות שנערכות במסגרת העמותה?

1. לא

2. כן ; אלו קשרים (שיחות טלפון, ביקורים, שבתות וכו')

---

---

---

21. כאשר את נתקלת בקשיים בחיי היומיום (עם הילדים, מבחינה רגשית, אישית וכו') האם את פונה לאנשי העמותה, על-מנת לקבל סיוע?

1. לא

2. כן.

22. אם כן, האם את שבעת-רצון מהמענה שאת מקבלת?

1. במידה רבה מאוד

2. במידה רבה

3. במידה בינונית

4. במידה מעטה

23. אם יש לך מה להוסיף בנוגע לפעילות העמותה ולהשתתפותך בפעילויותיה? אנא פרטי בשורות הבאות:

---

---

---

---

---

---

---

**תודה רבה על שיתוף הפעולה**

השאלון אנונימי

שלום רב,

שיתוף הפעולה שלך חשוב מאוד, נודה לך אם תוכלי לענות על השאלון הבא.

תודה רבה על שיתוף הפעולה!

צוות המחקר, מכון ירושלים לחקר ישראל

1. כמה שנים את חברה בעמותה? \_\_\_\_\_ שנים.
2. היכן את גרה? עיר \_\_\_\_\_ שכונה \_\_\_\_\_
3. שנת לידה \_\_\_\_\_
4. כמה ילדים יש לך? \_\_\_\_\_ מספר בנים \_\_\_\_\_ מספר בנות \_\_\_\_\_
5. כמה זמן (שנים/חודשים) את גרושה/פרודה/אלמנה? \_\_\_\_\_
6. מה תורמת לך החברות בעמותה וההשתתפות בפעילויות שנערכות במסגרתה?  
\_\_\_\_\_  
\_\_\_\_\_  
\_\_\_\_\_
7. מבין הפעילויות והשירותים שהעמותה מספקת, באלו פעילויות השתתפת מראש השנה תשס"ה?  
א. חוגים וסדנאות  
ב. מסיבות חגים וראש חודש  
ג. ייעוץ  
ד. פעילויות-יום (למשל יער ירושלים, בריכת בית חינוך עיוורים, וכו')  
ה. טיולים  
ו. חגים משותפים  
ז. נופשון למשפחה  
ח. שבת-אימהות  
ט. קייטנות  
י. סיוע כספי  
יא. שידוכים  
יב. פעילות אחרת, פרטי \_\_\_\_\_
8. מבין הפעילויות והשירותים שמספקת העמותה, אלו פעילויות חשובות במיוחד עבורך?



תני ציון מ-1 עד-6 (1=כלל לא חשוב, 6=חשוב מאוד), הקיפי בבקשה את המספר המתאים.

שם הפעילות	ציון						מדוע?
	כלל לא חשוב					חשוב מאוד	
חוגים וסדנאות	1	2	3	4	5	6	
מסיבות חגים וראש חודש	1	2	3	4	5	6	
ייעוץ	1	2	3	4	5	6	
פעילויות יום (למשל יער ירושלים, בריכת בית חינוך עיוורים וכו')	1	2	3	4	5	6	
טיולים	1	2	3	4	5	6	
חגים משותפים	1	2	3	4	5	6	
נופשון למשפחה	1	2	3	4	5	6	
שבת אימהות	1	2	3	4	5	6	
קייטנות	1	2	3	4	5	6	
סיוע כספי	1	2	3	4	5	6	
שידוכים	1	2	3	4	5	6	
פעילות אחרת, פרטי _____	1	2	3	4	5	6	

9. העמותה בוחנת אפשרות להתמקד במספר מצומצם של שירותים ופעילויות. על-מנת להחליט באלו שירותים ופעילויות לבחור, נשמח ללמוד מהי דעתך. מהן **4 הפעילויות החשובות ביותר** עבורך?  
 מבין האפשרויות הבאות דרגי את 4 הפעילויות החשובות, מ-1 – הראשון בחשיבותו ועד 4 – הרביעי בחשיבותו. צייני בבקשה מהן 4 הפעילויות החשובות ביותר עבורך (כאמור מ-1 עד 4).

\_\_\_\_\_ חוגים וסדנאות

\_\_\_\_\_ מסיבות חגים וראש חודש

\_\_\_\_\_ ייעוץ

\_\_\_\_\_ פעילויות-יום (למשל יער ירושלים, בריכת בית חינוך עיוורים וכו')

\_\_\_\_\_ טיולים

\_\_\_\_\_ חגים משותפים

\_\_\_\_\_ נופשון למשפחה

\_\_\_\_\_ שבת-אימהות

\_\_\_\_\_ קייטנות

\_\_\_\_\_ סיוע כספי

\_\_\_\_\_ שידוכים

\_\_\_\_\_ פעילות אחרת, פרטי \_\_\_\_\_

10. מבין הפעילויות והשירותים שהעמותה מספקת, המיועדים לילדים, באלו פעילויות השתתפו ילדייך מראש השנה תשס"ה? ניתן לסמן יותר מתשובה אחת.

א. חונך וחונכת

- ב. חוגים וסדנאות  
 ג. פעילות למתבגרים (נערות/בחורי-ישיבה)  
 ד. קייטנות  
 ה. פעילות אחרת, פרטי \_\_\_\_\_

11. מהן **שתי הפעילויות החשובות ביותר** עבור ילדייך? מבין האפשרויות הבאות דרגי את שתי הפעילויות החשובות ביותר.

- \_\_\_\_ חונך וחונכת  
 \_\_\_\_ חוגים וסדנאות  
 \_\_\_\_ פעילות למתבגרים (נערות/בחורי-ישיבה)  
 \_\_\_\_ קייטנות  
 \_\_\_\_ פעילות אחרת, פרטי \_\_\_\_\_

12. מבין הפעילויות והשירותים שמספקת העמותה **למשפחה** (כולל פעילויות המשותפות לאם וילדים), אלו פעילויות חשובות במיוחד עבור ילדייך? סמני ציון מ-1 עד-6 (1=כלל לא חשוב, 6=חשוב מאוד), הקיפי בבקשה את המספר המתאים.

מדוע?	ציון						שם הפעילות
	חשוב מאוד					כלל לא חשוב	
	6	5	4	3	2	1	חונך וחונכת
	6	5	4	3	2	1	חוגים וסדנאות
	6	5	4	3	2	1	פעילות לנערות/בחורי ישיבה
	6	5	4	3	2	1	נופסון למשפחה
	6	5	4	3	2	1	מסיבות חגים וראש חודש
	6	5	4	3	2	1	חגים משותפים
	6	5	4	3	2	1	טיולים
	6	5	4	3	2	1	קייטנות
	6	5	4	3	2	1	פעילויות יום (למשל יער ירושלים, בריכת בית חינוך עיוורים וכו').
	6	5	4	3	2	1	פעילות אחרת, פרטי _____

13. האם יש פעילויות שאינן מתקיימות במסגרת העמותה והיית מעוניינת שתתקיימנה? אם כן, צייני אותן בבקשה.

בשאלות הבאות הקיפי בבקשה בעיגול את הציון המתאים ביותר לכל שאלה.

מאוד					כלל לא	
6	5	4	3	2	1	14. האם נוח לך להגיע למקום שבו פועלת העמותה (כנפי)

						נשרים 24)?
6	5	4	3	2	1	14.ב. האם נוח לילדייך להגיע למקום שבו פועלת העמותה?
6	5	4	3	2	1	14.ג. האם נעימה לך ולילדייך השהות (מבחינה פיזית) בעמותה?

14. האם מאז הצטרפותך לעמותה יצרת קשרי-חברות עם נשים נוספות שחברות בעמותה?

1. לא

2. כן

16. אם כן, האם יש לך קשרים עם חברות אלו מחוץ לפעילויות שנערכות במסגרת העמותה?

1. לא

2. כן ; אלו קשרים: (שיחות טלפון, ביקורים, שבתות וכו')

---



---



---

17. באם יש לך מה להוסיף בנוגע לפעילות העמותה ולהשתתפותך בפעילויותיה, אנא פרטי בשורות

הבאות

---



---



---



---

**תודה רבה על שיתוף הפעולה**

**השאלון אנונימי**

שלום רב, בימים אלו מגיע לסיומו מחקר ההערכה המלווה את פעילות העמותה. במטרה להרחיב את הידע הקיים על פעילות העמותה ותרומתה לך ולילדיך נודה לך מאוד אם תוכלי לענות על השאלון הבא. אנא קראי בעיון את השאלות. לתשומת ליבך, אין תשובות נכונות או לא נכונות, ועליך לסמן את התשובות שהכי מתאימות לתיאור תחושותייך.

תודה רבה על שיתוף הפעולה,  
צוות המחקר

❖ מלאי בבקשה את הפרטים בשאלות הבאות:

1. העיר בה את גרה \_\_\_\_\_
2. השכונה בה את גרה \_\_\_\_\_
3. שנת הלידה שלך \_\_\_\_\_
4. מספר הילדים שלך \_\_\_\_\_

מהו גיל הילד/ה הצעיר/ה ביותר שלך \_\_\_\_\_  
מהו גיל הילד/ה המבוגר/ת ביותר שלך \_\_\_\_\_

5. ממתי את חברה בעמותה (חודש ושנה)? \_\_\_\_\_
6. ממתי את גרושה/פרודה/אלמנה (חודש ושנה)? \_\_\_\_\_

❖ השאלות הבאות עוסקות בפעילויות העמותה בהן השתתפת, בהשפעה של חברותך בעמותה עלייך ועל משפחתך ובקשר שלך עם העמותה.

7. צייני בבקשה באיזו מידה **כל אחת מהפעילויות של העמותה המצוינות למטה תרמו לך** (סמני X במקום המתאים). במידה ולא השתתפת בפעילות מסוימת אנא סמני X תחת "לא רלוונטי".

לא רלוונטי עבורי	בכלל לא	במידה מעטה	במידה בינונית	במידה רבה	
					מפגשי התעוררות (ארוחת-בוקר)
					חוגים וסדנאות
					חגים משותפים
					ייעוץ
					נופשונים
					ייעוץ חינוכי
					טיולים
					קייטנה
					סיוע כספי
					הכשרה תעסוקתית / סיוע במציאת עבודה
					פעילות אחרת.
					פרטי: _____

8. באיזו מידה הפעילויות הבאות **תרמו לילדייך?**

לא רלוונטי	בכלל לא	במידה מעטה	במידה בינונית	במידה רבה	
					מפגשים עם חונכים/חונכות
					סדנאות/חוגים
					קייטנות ונופשונים
					חגים משותפים
					פעילות אחרת פרטי: _____

9. באיזו מידה את חשה כי העמותה סייעה לך בתחומים הבאים :

לא רלוונטי	בכלל לא	במידה מעטה	במידה בינונית	במידה רבה	
					חיזוק הביטחון בעצמי וביכולתי
					התמודדות עם ילדי
					התמודדות עם סביבתי
					פיתוח קשרים חברתיים
					התמודדות עם קשיים כלכליים

10. השאלות הבאות מבקשות להבין האם החברות בעמותה שינתה את הרגשתך ויכולות ההתמודדות שלך עם נושאים שונים, ואם כן מה מידת השינוי לתפיסתך?

לא רלוונטי עבורי	בכלל לא השתנה	במידה מעטה	במידה בינונית	במידה רבה	
					תחושת הבדידות שלי בשל מצבי המשפחתי פחתה
					תחושת הבושה שלי בשל מצבי המשפחתי פחתה
					תחושת הכעס שלי בשל מצבי המשפחתי פחתה
					תחושת חוסר הביטחון שלי בשל מצבי המשפחתי פחתה
					תחושת האשמה שלי כלפי ילדי, בשל המצב המשפחתי, פחתה
					תחושת השליטה שלי בסביבתי גדלה
					תחושת השליטה שלי בילדי גדלה
					מאז הצטרפתי לעמותה אני חשה כי האמונה שלי בעצמי וביכולתי התחזקה

11. השאלות הבאות מבקשות לבדוק את הקשר שלך עם העמותה

לא רלוונטי עבורי	בכלל לא השתנה	במידה מעטה	במידה בינונית	במידה רבה	

					אני משתפת את חברותי בעמותה בתחושות שלי ובקשיים
					אני מרגישה נוח לשתף את חברות הקבוצה בקשיי ההתמודדות שלי
					אני לומדת מניסיוןן של חברותיי בעמותה, והן מניסיוני שלי
					אני מרגישה שיש לי אוזן קשבת בעמותה
					אני מרגישה נוח לשתף ולהתייעץ עם אנשי המקצוע בעמותה
					כאשר אני נתקלת בבעיה הקשורה לילדיי אני יודעת כי אוכל לפנות לעמותה לקבלת עזרה

**12. השאלות הבאות מבקשות לבדוק האם חל שינוי בקרב בני משפחתך**

לא רלוונטי עבורי	בכלל לא השתנה	במידה מעטה	במידה בינונית	במידה רבה	
					מאז תחילת חברותי בעמותה אני מרגישה שינוי לטובה בהתנהגות ילדיי
					מאז תחילת חברותי בעמותה אני מרגישה שינוי לטובה בביטחון העצמי והחברתי של ילדיי
					מאז תחילת חברותי בעמותה אני מרגישה שינוי לטובה במצבם הלימודי של ילדיי
					אני מרגישה שלמדתי כיצד להתמודד עם בעיות התנהגות של ילדיי בתקופת חברותי בעמותה
					אני מרגישה כי הקשר שלי ושל ילדיי עם משפחתי המורחבת (הורים, אחים/אחיות וכו') השתפר
					אני מרגישה כי הקשר שלי ושל ילדיי עם חברי המשפחה השתפר
					אני חשה כי הקשר שלי ושל ילדיי השתפר והתחזק

13. עד כמה ציפיותיך מהעמותה התממשו?	במידה רבה	במידה בינונית	במידה מעטה	בכלל לא

14. אם תכירי אישה במצבך האם תמליצי לה לפנות לעמותה? (הקיפי בעיגול את התשובה המתאימה)

1. כן

2. לא

15. באם יש לך מה להוסיף בנוגע לפעילות העמותה ולהשתתפותך בפעילויותיה, אנא פרטי בשורות הבאות

---



---



---

**תודה רבה על שיתוף הפעולה**

השאלון אנונימי

שלום רב,  
שיתוף הפעולה שלך חשוב מאוד, נודה לך אם תוכלי לענות על השאלון הבא.

תודה רבה על שיתוף הפעולה,  
צוות המחקר

1. כמה שנים את/ה חונכת/ בעמותה "בית תקוות אם הבנים שמחה" ? \_\_\_\_\_

2. כמה זמן את/ה חונכת/ את הילד/ה אות/ה את/ה חונכת/ כיום?  
\_\_\_\_\_

3. באיזו תדירות את/ה נפגש עם החניכ/ה? \_\_\_\_\_ פעמים בשבוע.

4. מהם הקשיים העיקריים שהחניכ/ה מתמודד איתם? פרט.  
\_\_\_\_\_  
\_\_\_\_\_  
\_\_\_\_\_

5. אלו פעילויות את/ה עושה עם החניכ/ה?  
\_\_\_\_\_  
\_\_\_\_\_  
\_\_\_\_\_

6. אלו פעילויות הן לדעתך החשובות והמשמעותיות ביותר עבור החניכ/ה?  
\_\_\_\_\_  
\_\_\_\_\_  
\_\_\_\_\_

7. מה היתה מידת הקשר ומצבו של החניכ/ה בתחילת פעילות החונכות בתחומים הבאים :  
(סמני X במקום המתאים)

לא יודע	לא טוב	לא כל כך טוב	טוב	
				קשר עם האם
				קשר עם האב, אם קיים
				קשר עם האחים
				קשר עם המשפחה המורחבת
				קשר עם חברים
				קשר לדת ולעולם המצוות
				מצב לימודי
				מצב רגשי (מצב רוח באופן כללי)
				אחר, פרט: _____

8. האם מאז תחילת פעילות החונכות, את/ה חושבת/ שחל שינוי במידת הקשר ובמצבו של החניכ/ה בתחומים אלו? (סמני X במקום המתאים)

אם כן, במה בא השינוי לידי ביטוי?	כן	לא

			קשר עם האם
			קשר עם האב, אם קיים
			קשר עם האחים
			קשר עם המשפחה המורחבת
			קשר עם חברים
			קשר לדת ולעולם המצוות
			מצב לימודי
			מצב רגשי (מצב רוח באופן כללי)
			תחומים אחרים, פרט _____

9. במסגרת פעילותך כחונכת/ת בעמותה, עם מי את/ה בקשר פרט לחניכ/ה?  
(ניתן לסמן יותר מתשובה אחת)

1. האם
  2. האב
  3. רכז/ת החונכים/ות של העמותה
  4. היועץ החינוכי של העמותה
  5. המורה/מלמד של החניכ/ה
  6. אחר, פרט \_\_\_\_\_
10. באופן כללי, באיזו מידה את/ה מרוצה מהליווי ומהתמיכה, ומהכלים שאת/ה רוכש/ת במסגרת העמותה?
1. במידה רבה מאוד
  2. במידה רבה



3. במידה בינונית

4. במידה מעטה

11. במידה ובמהלך פעילות החונכות התעוררו בעיות, עם מי התייעצת בעמותה, והאם קיבלת את המענה המתאים?

---

---

---

---

12. באיזו מידה אתה מרוצה מהסדנאות המיועדות לחונכים/ות?

1. במידה רבה מאוד

2. במידה רבה

3. במידה בינונית

4. במידה מעטה

13. באיזו מידה הסדנאות מסייעות לך להתמודד עם קשיים שמתעוררים במסגרת החונכות?

1. במידה רבה מאוד

2. במידה רבה

3. במידה בינונית

4. במידה מעטה

14. באיזו מידה הסדנאות גורמות לך לחשוב אחרת (ממה שחשבת לפני כן) על הפעילויות עם החניך?

1. במידה רבה מאוד

2. במידה רבה

3. במידה בינונית

4. במידה מעטה

15. ספרי בקצרה מדוע בחרת להיות חונכת/ת ומה תורמת לך החונכות?

---

---

---

16. מה לדעתך היה עוזר לך להיות חונכת טובה יותר? (להשיג בצורה הטובה ביותר את המטרות של החונכות).

---

---

---

17. הפעילות של החונכים/ות עם החניכים/ות היא מגוונת ויש לה מספר מטרות. מהן לדעתך המטרות החשובות ביותר שלאורן אתה פועל. צייני/י מהן שתי המטרות החשובות ביותר בעיניך.

---

---

---

18. באם יש לך מה להוסיף בנוגע לפעילות עם החניכה, בנוגע לסדנאות בפרט ולעמותה בכלל, אנא צייני/י זאת בשורות הבאות:

---

---

---

19. מהו גילך? \_\_\_\_\_

20. מהו עיסוקך? \_\_\_\_\_

21. מהו גיל החניכים/ות שלך? \_\_\_\_\_

22. האם את/ה משמשת חונכת גם בעמותות או במסגרות אחרות?  
1. לא

2. כן. באיזו מסגרת/עמותה וכמה זמן? \_\_\_\_\_

**תודה רבה על  
שיתוף הפעולה**



**NATIONAL INSURANCE INSTITUTE**

**Research & Planning Administration**

**Division for Service Development**

**The Empowerment of Single-Parent Families  
in the Ultra-Orthodox Sector**

by

**Dr. Maya Choshen, Michal Korach, Shiri Borenshtein**

Jerusalem, November 2007



## Abstract

The non-profit non-governmental organization *Em Habanim Smecha* ("The Joyful Mother of Children", from Psalm 113) in Jerusalem provides services for Ultra-Orthodox single-parent families (largely of divorcées). In 2004, the Fund for Demonstration Projects of the National Insurance Institute of Israel decided to support a project for the empowerment of single mothers in order to facilitate and make the organization's work more efficient, as well as to expand the services offered to both the women and their children.

The project was intended to contribute to the personal, emotional, and social empowerment of the single-parent family unit.<sup>1</sup> The means that *Em Habanim Smecha* and the National Insurance Institute outlined together to achieve these goals were:

1. To empower the single-parent family and to see to its social consolidation by way of group vacations with other families;
2. To support the single mother by offering counseling, workshops, vacations and holiday activities;
3. To support the children in single-parent families by offering tutors, workshops, extra curricular activities, and summer camps;
4. To regularly publish an organization bulletin.

An evaluation was conducted involving a wide range of research methods, both quantitative and qualitative. The research was focused on three parallel planes that the project set as its goals:

1. Activities for single mothers that included lectures, workshops, group dynamics, professional training, vacations, trips, and personal counseling;
2. Activities for children and adolescents in single-parent families that included extra curricular activities, summer camps, trips and tutoring;
3. Activities for single-parent families that included trips, summer camps, holiday parties, group holiday celebrations, and financial assistance.

---

<sup>1</sup> Source: the plan for the project approved by the Fund for Demonstration Projects of the National Insurance Institute of Israel, the Public Committee for the Mothers' Branch in conjunction with the Institute's Board of Governors, appendix 1, May 3, 2004.

The research findings show that over the course of the two-year project (June 2004-June 2006), there were developments and changes in the running of the organization and in the services it supplied. The changes included an expansion in the range of its activities, its services, and its target population: over the two years in which the project was run, the number of participants in the various activities increased, and new courses were opened. In addition, processes were initiated for identifying new needs and for devising and improving new programs, including: a special program for adolescents, changes in the tutors' guidance and training framework, work for the development and inculcation of new ways of thinking and strategic planning. Also notable were a rise (of 13%) in the number of new families, improvements in the managing of the organization, and the forming of ties and cooperative efforts with other external sources.

An analysis of the interviews and questionnaires indicates a high level of satisfaction on the part of the mothers and the children from the activities conducted by the organization. The activities most popular among members of the organization, according to levels of participation, were the trips, Sabbath activities for the mothers, and vacations; high levels of participation were also registered for the summer camps and for financial assistance. The importance and the popularity of these activities stemmed largely from the fact that these activities were otherwise unobtainable for these families, allowed them rest and recreation, and enabled them to enjoy time in the company of families in similar situations.

As for the children, it appears that most of the children took part in the trips, summer camps, and family vacations. The mothers noted that the activities most important for their children were the tutoring and the summer camps. The male and female tutors fulfilled both social and emotional needs, and in some cases served as role models. The summer camps provided the children with active recreation at a subsidized rate, in the framework of which they encountered other children from single families; this eased the sense of alienation and rejection they often experience in their contact with other children their age in the wider community.