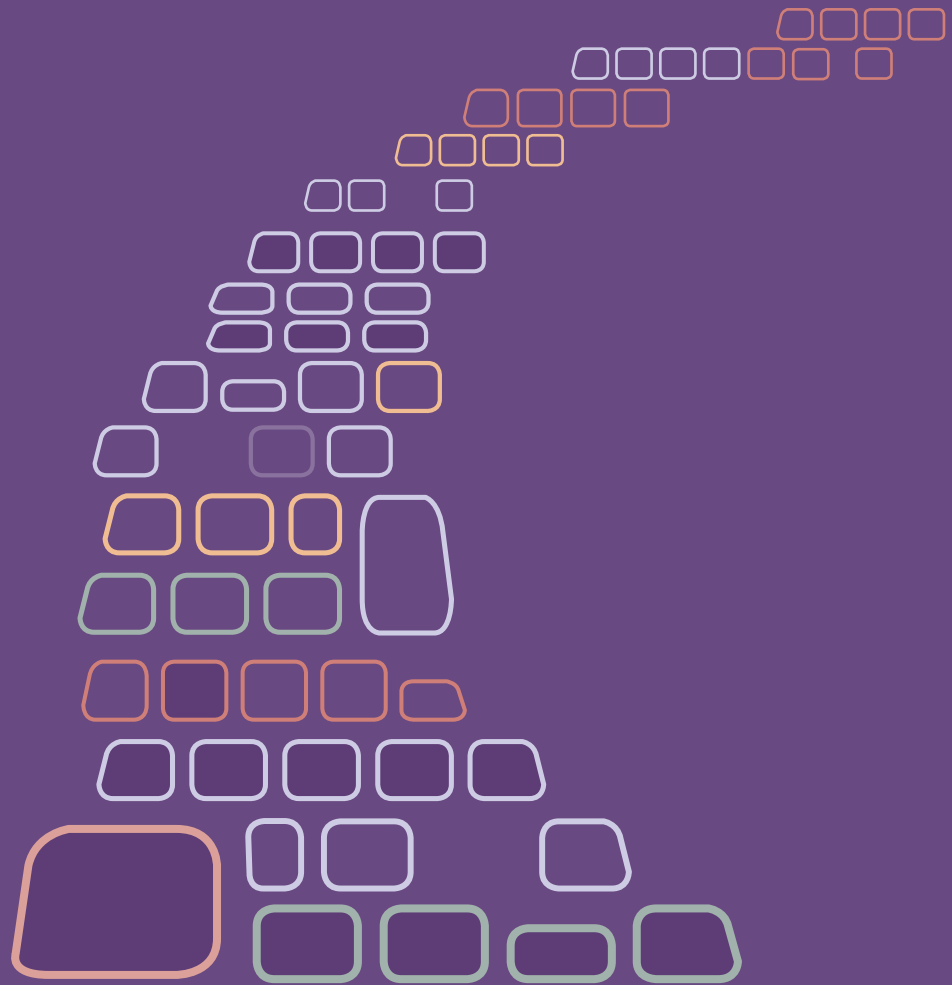




המוסד לביטוח לאומי

מינהל המחקר והתכנון והאגף לפיתוח שירותים

ירושלים, אדר התשע"ב, מרס 2012



אבן דרך

ד"ר אברהם כרמלי
אמיר פלק
יעל גורודנסקי
ישי המנחם

מפעלים מיוחדים 147



המוסד לביטוח לאומי
מינהל המחקר והתכנון והאגף לפיתוח שירותים

אבן דרך

ד"ר אברהם כרמלי
אמיר פלק
יעל גורודנסקי
ישי המנחם

פתח דבר

אנו שמחים להגיש לעיונכם דוח מסכם את המפעל המיוחד "אבן דרך" – תוכנית שיקום חברתית-תעסוקתית לאסירים צעירים שהשתחררו מהכלא. את התוכנית יזמה הרשות לשיקום האסיר והיא מהווה נדבך נוסף בשיקום אסירים בקבוצות גיל שונות.

הקרון למפעלים מיוחדים מסייעת לאוכלוסיית אסירים משוחררים ובני משפחתם, באמצעות הרשות לשיקום האסיר, זה כשני עשורים. הסיוע מקיף מגוון שירותים הנוגעים לצורכי המשפחה כולה, כגון חונכות ילדי אסירים, שיקום תעסוקתי ושיקום אסירים משוחררים אלימים.

"אבן דרך" היא מרכז שיקומי אינטנסיבי, שבמסגרתו טופלו אסירים צעירים משוחררים כארבעה חודשים (חלקם לנו במקום) ולוו במשך כחצי שנה לאחר שהסתיים טיפולם במרכז. התוכנית נועדה למנוע ולהפחית את תופעת "הדלת המסתובבת" של אסירים צעירים, שלרובם היה זה מאסרם הראשון, ולהגדיל את סיכוייהם להשתלב במסלול נורמטיבי במשפחה ובקהילה.

התוכנית הופעלה באמצעות שותפים רבים ולוותה בוועדת היגוי שגיבשה את המודל המקצועי, את תהליכי העבודה ובעיקר את העברתה לאחריות משרד הרווחה והשירותים החברתיים. לתוכנית היו מטרות שיקום ברורות מבחינת שיעור הנערים שישתלבו בקהילה ושיעור הנערים שלא יחזרו למאסר כעבור שנה מסיום שהותם במרכז.

מחקר ההערכה, שבוצע באחריות ד"ר אברהם כרמלי וצוותו ממכון פילת בע"מ, עסק באופן מקצועי ומעמיק בשאלות יישום התוכנית, בהשגת המטרות בטווח הקצר ובהערכת היעדים בטווח הארוך יותר – מעקב כעבור שנה. המחקר מפרט את נקודות החוזק והחולשה של התוכנית ומציג המלצות לשינויים.

על פי נתוני המעקב, שיעור החזרה לכלא היה גבוה יותר מאשר בתכנון המקורי. מאחר שהתוכנית היא תוכנית מניעה חשובה, חשוב להמשיך ולבדוק באופן מעמיק את יעדיה לנוכח מטרות השיקום שהוצבו בפני מפעיליה.

אנו מודים ליזמים, לצוות המפעיל, לשותפים ולצוות המחקר אשר ליוו את התוכנית וסייעו בהפעלתה ובגיבושה, ומאחלים הצלחה בהמשך הפעלתה.

שרית בייץ-מוראי
מנהלת הקרון למפעלים מיוחדים

חברי ועדת ההיגוי

מר שלמה בקיש	לשעבר מנכ"ל הרשות לשיקום האסיר
ד"ר חיים אילוז אילון	מנכ"ל הרשות לשיקום האסיר
מר אבי דיאמנט	מפקח ארצי, הרשות לשיקום האסיר
מר יוסי וילנר	מנהל תוכנית שוש"ן ויועץ של הרשות לשיקום האסיר
גב' ליאת זיני שוסטרי	יועצת הרשות לשיקום האסיר בכלא אופק
גב' מאור מאיר	קרימינולוגית קלינית בתוכנית שוש"ן, הרשות לשיקום האסיר
מר אברהם הופמן	מנכ"ל בדימוס של הרשות לשיקום האסיר, נציג ציבור
גב' מיכל אבס	מנהלת "אבן דרך", הרשות לשיקום האסיר
גב' דפנה נוי	מנהלת כלא אופק, שירות בתי הסוהר
גב' קרן גנות	לשעבר ראש תחום חינוך, טיפול ושיקום, כלא אופק, שירות בתי הסוהר
גב' קרן כהן	ראש תחום חינוך, טיפול ושיקום, כלא אופק, שירות בתי הסוהר
גב' עפרה לוי	קצינת שיקום ארצית, שירות בתי הסוהר
מר זוהר חמו	עוזר מנהל האגף לנוער וצעירים ושירותי תיקון, משרד הרווחה והש"ה
גב' מוריאל נחמן	מפקחת ארצית, רשות חסות הנוער, משרד הרווחה והש"ה
גב' אפרת לינקובסקי	מפקחת ארצית, השירות לשיקום נוער, משרד הרווחה והש"ה
מר אפי ברוור	מפקח ארצי, שירות מבחן לנוער, משרד הרווחה והש"ה
גב' יפעת קלמרו	ראש תחום קידום נוער מחוז ת"א, משרד החינוך
גב' פרנסואז הופמן	מנהלת תחום נוער, קרן רש"י סקטא
מר גבאי ציון	מנכ"ל על"מ – עמותה למען נוער במצוקה
מר זהבי איציק	מנהל תוכניות הנוער, אשלים
גב' שרית בייץ-מוראי	מנהלת הקרן למפעלים מיוחדים, המוסד לביטוח לאומי
גב' דבורה-חיה יוסף	רכזת תוכניות בקרן למפעלים מיוחדים, המוסד לביטוח לאומי
ד"ר אברהם כרמלי	מבצע המחקר, פילת (ישראל) בע"מ

תמצית

האסירים הצעירים השוהים בכלא נחשבים לאוכלוסייה בסיכון גבוה מאוד. סיכון זה גובר עם שחרורם מן הכלא לאחר ריצוי עונשם. כדי להקל את המעבר מן הכלא לחיים נורמטיביים מחוץ לכלא, הוקם מרכז "אבן דרך". במרכז הופעלה תכנית "אבן דרך", שנועדה לתת מענה למשברים צפויים בתהליך המעבר מן הכלא לקהילה על ידי תכניות חינוך, טיפול ושיקום, המופעלות במסגרת של טיפול יום, וכן באמצעות הסדרי לינה.

השלב הניסיוני של התכנית, שלווה במחקר הערכה, החל במאי 2007 ונמשך כשלוש שנים. במהלך תקופה זו הגיעו למרכז "אבן דרך" 125 נערים. מספר הנערים ששהו במרכז בחודש נתון נע בין 6 ל-12.

בתכנית היו שלושה שלבים:

- הכנה – בשלב זה אותרו המועמדים לתכנית "אבן דרך" מבין הנערים הכלואים בכלא "אופק" ונקלטו במרכז.
- הפעלה – בשלב זה, שנמשך שלושה-ארבעה חודשים, טופלו הנערים שנקלטו במרכז בהתאם לתכנית הטיפולית שנקבעה להם.
- ליווי – לאחר שהמטופלים סיימו את תכנית הטיפול במרכז, ליוו אותם צוות המרכז וצוות תכנית שוש"ן למשך כחצי שנה נוספת בקהילה כדי לסייע להם במציאת מסגרות לימודים ותעסוקה מתאימות ולהרחיקם ממעגלי הפשיעה.

ממצאים

הנערים שהשתתפו בתכנית "אבן דרך" התחלקו לשלוש קבוצות מוצא שוות כמעט בגודלן זו לזו: יהודים ילידי הארץ, ישראלים-ערבים ונערים ממשפחות עולים. הנערים הגיעו ממשפחות מרמות חברתיות-כלכליות שונות. פחות מ-40% מן הנערים השלימו את לימודיהם בבית הספר עד כיתה י"ב; בערך אחד מכל שישה נערים סיים שמונה או תשע שנות לימוד לכל היותר.

קצת למעלה ממחציתם נשפטו לתקופות מאסר קצרות יחסית – פחות מ-12 חודשי מאסר. לעומתם, כ-10% מן הנערים נשפטו לתקופות מאסר של שנתיים ויותר. כ-80% מהנערים היו במאסר פעם אחת בלבד לפני הגיעם למרכז "אבן דרך", 20% נאסרו בעבר יותר מפעם אחת – קצתם אף נאסרו שלוש או ארבע פעמים.

בניתוח דפוסי הנוכחות נמצא כי ביום פעילות טיפוסית שהו במרכז "אבן דרך" 8.6 נערים בממוצע. מתוכם שבעה (80%) נכחו בפעילויות ו-1.6 (20%) נעדרו מן הפעילויות. בבדיקת דפוסי ההשתתפות בפעילות התברר כי בממוצע 77% ביטאו דפוסי חיוביים של השתתפות בפעילות (השתתפו בפעילות היומית באופן מלא או שיצאו ממנה באישור), לעומת 5% (0.4 נערים מתוך 8.6) שביטאו דפוסי שליליים של השתתפות (יצאו באמצע הפעילות ללא אישור או נשלחו החוצה על ידי המדריך או המנחה). 18% הנתרים (1.6 נערים) כלל לא נכחו בפעילות. 50% מהנערים שהשתתפו

בתכנית סיימו אותה, ו-50% נשרו ממנה. שיעורי המסיימים והנושרים פולחו לפי 11 משתני רקע, כדי לבחון אם יש קשר ביניהם לבין סיכויי ההצלחה בתכנית. נמצא קשר בין שבעה משתני רקע לבין ההצלחה בתכנית: שיעור המסיימים בהצלחה היה גבוה מן הממוצע בקרב: דוברי בוכרית, נערים בעלי 12 שנות לימוד, נערים שהוריהם נשואים, נערים שנשפטו למאסר ראשון, נערים שנשפטו על עברות אלימות וסמים (לעומת אלה שנשפטו על עברות רכוש), הנערים שבמהלך התכנית לא ישנו במרכז אלא בבתיהם. כמחצית מבין כלל הנשירות מן התכנית אירעו דווקא בחודש השני של התכנית, והרבה פחות בחודש הראשון או השלישי. לא נמצא קשר בין הצלחה לבין ארבעה משתני רקע: הרמה החברתית-כלכלית של ההורים, אזור המגורים, אורך תקופת המאסר ומועד הקליטה בתכנית.

הנערים שסיימו בהצלחה את התכנית העניקו ציוני משוב גבוהים מאוד לתכנית "אבן דרך". כל המשיבים (100%) הביעו שביעות רצון גבוהה בחלק ניכר ממדדי שביעות הרצון: יחס הצוות הטיפולי, יחס צוות ההשכלה, השיחות האישיות שקוימו איתם במהלך התכנית, התכנית האישית ותכנית ההמשך בקהילה שנבנו בעבורם. בשלושה תחומים אחרים, מידת שביעות הרצון הייתה נמוכה קצת יותר – פחות מ-80%. לימודים – 78%, פעילות בשעות הפנאי – 79% ופעילות בקבוצות טיפוליות – 79%.

מידת ההצלחה של התכנית נבחנה גם באמצעות שני מדדים המתייחסים לתקופה שלאחר סיום התכנית: השילוב בקהילה והכניסה למעצר/מאסר. נעשה מעקב אחר המשתתפים בשלוש נקודות זמן – שלושה חודשים, שישה חודשים ו-12 חודשים לאחר סיום התכנית. נמצא כי שיעור הנערים שהשתלבו בקהילה ירד ככל שחלף הזמן: כעבור שלושה חודשים מסיום התכנית, 50% (27 מתוך 54), כעבור שישה חודשים – 33% (17 מתוך 52), וכעבור 12 חודשים, רק 17% (7 מתוך 40). כמו-כן, שיעור הנערים שנאסרו או נעצרו גדל עם הזמן: שלושה חודשים לאחר סיום התכנית – 13% מן הנערים (7 מתוך 54) נאסרו או נעצרו או היו בחלופת מעצר. שישה חודשים לאחר סיום התכנית – 21% מן הנערים (11 מתוך 52) ו-12 חודשים לאחריה – 40%. בכל אחת משלוש נקודות הזמן, ניתק הקשר עם חלק ניכר מן הנערים (בין 37% ל-42%).

משמעויות ומסקנות

ממצאי המחקר מאפשרים לענות על כמה שאלות בסיסיות בקשר לאופן הפעלת התכנית ולהצלחתה בהשגת יעדיה: איתור הנערים ואכלוס המרכז, טיפול בנערים בעת שהותם במרכז וטיפול בנערים בקהילה לאחר סיום התכנית.

1. במהלך שלוש השנים שנבדקו הייתה זרימה מתמדת של נערים מכלא "אופק" למרכז. ואולם, נראה שבכל נקודת זמן מספר הנערים ששהו בו היה קטן בכ- 25%-30% מן הקיבולת המרבית של המקום (12 נערים).
2. שיעור הנערים שסיימו את התכנית (50%) מתקרב ליעד של 60% שקבעו מתכנניה אבל אינו משיג אותו.

3. נראה שהתכנית במתכונתה הנוכחית מתאימה לנערים מהשכבות החזקות יותר יחסית. אפשר יהיה לשפר את שיעורי ההצלחה בתכנית אם תופנה אליה אוכלוסייה הומוגנית (וחזקה) יותר, או, לחלופין, אם תימצא הדרך להתאים את התכנית גם לאוכלוסיות החלשות יותר.
4. ייתכן שפעילויות ממוקדות למניעת נשירה של הנערים מן התכנית דווקא בחודש השני לשהותם במרכז יתרמו במידת-מה להקטנתה.
5. נמצא שבכל יום פעילות במרכז, שיעור ניכר מאוד מבין הנערים נוכחים בפעילויות ההשכלה וההעשרה. כמו-כן, כמעט כל הנוכחים גילו יחס חיובי לפעילויות. נתונים אלה מצביעים על הצלחת התכנית בבניית מסלול הכשרה והעשרה התואם את צורכי הנערים וכן ביצירת אקלים לימודים רציני ומחייב.
6. נראה שהתכנית שמועברת ב"אבן דרך" מצליחה להעביר לנערים תכנים אטרקטיביים ורלוונטיים, ליצור אווירת לימודים והעשרה רצינית ומחייבת, למנוע את נשירתם מן התכנית ולגרום להם לחוש סיפוק והכרת תודה.
7. מתכנני התכנית הגדירו שני יעדים כמותיים לתקופה שלאחר סיום התכנית: 40% מן הבוגרים ישתלבו בתחום התעסוקתי או הלימודי תוך חצי שנה משחרורם, ו- 50% מן הבוגרים לא יחזרו למאסר בטווח של שלוש שנים. נראה שהיעדים האלה שאפתניים מדי, שכן לאחר שישה חודשים רק 33% שהו במסגרות קהילתיות, ולאחר שנה ירד שיעורם ל- 17%. כמו-כן, כבר לאחר שנה לפחות 40% מבוגרי התכנית הספיקו להיאסר או להיעצר פעם אחת או יותר.
8. נראה שהמתכונת הניסיונית של התכנית אינה מאפשרת להשיג במלואם את היעדים הכמותיים שהוצבו לה. ייתכן שדרושה השקעת משאבים ממוקדת ונמרצת יותר בקהילה, ואולי אף בחינה מחודשת של מקצת תפיסות היסוד או שיטות העבודה של התכנית בכל הקשור לפעילות שלאחר סיום השהות של הנערים במרכז.

תוכן העניינים

עמוד	
1	תיאור התכנית
6	מערך המחקר ומבנה הדוח
10	סקירת הספרות
16	ממצאים
16	פרק 1: מאפייני הרקע של הנערים
16	רקע דמוגרפי
19	רקע עברייני
22	פרק 2: תקופת השהייה במרכז
22	היקף האכלוס במרכז
23	מקום הלינה
24	דפוסי ההשתתפות בפעילות
28	תוצאות של בדיקות השתן
30	פרק 3: מזדי ההצלחה של התכנית
30	שביעות הרצון בקרב הנערים
32	שיעור מסיימי התכנית
40	תוצאות המעקב לאחר סיום התכנית
46	השוואות עם קבוצת ביקורת
50	סיכום הממצאים ודיון
57	ביבליוגרפיה
61	נספחים
63	נספח 1: פרטים מלאים של הנערים ששהו במרכז
69	נספח 2: שאלון משוב
71	נספח 3: התפלגות ימי בשהייה של מסיימים ונושרים לפי רבעוני קליטה
72	נספח 4: פרטי הנערים בקבוצת הביקורת

תיאור התכנית

תיאור הבעיה והרציונאל של התכנית

רוב החוקרים בעולם מגדירים את האסירים הצעירים הכלואים בכלא כאוכלוסייה בסיכון גבוה מאוד. האוכלוסייה הזאת מאופיינת בתפקוד חברתי והתנהגותי פלילי, אלים ורצידיביסטי, המתגבר יותר ויותר. לאחר שהגורמים המטפלים בנערים האלה מעריכים שהם מיצו אתם את כל דרכי החינוך, הטיפול והענישה, לא נותר לבית המשפט לנוער אלא לכולאם.

עם שחרורם של הצעירים, עליהם להסתגל שוב לחיים מחוץ לכלא. כדי להקל את המעבר מן הכלא לחיים נורמטיביים מחוץ לכלא, גובשה תכנית שוש"ן – שיקום ושילוב נוער – של הרשות לשיקום האסיר, אשר החלה לטפל בבני הנוער והצעירים שהשתחררו מכלא "אופק" בשנת 1999. לאחר שהופעלה במשך שש שנים, הגיעו צוות התכנית וצוות ועדת ההיגוי המלווה את הפרויקט למסקנה שרוב בוגרי התכנית מתקשים מאוד להשתלב במסגרות הטיפוליות המיועדות לבני הנוער והצעירים: הנערים מתקשים מאוד להשתלב במסגרות המשפחתיות, במסגרות התעסוקה ובמסגרות החברתיות. בעקבות מסקנה זו הוקמה התכנית "אבן דרך", המתוארת להלן. השלב הניסיוני של התכנית, שלווה במחקר הערכה, החל בחודש מאי 2007 ונמשך כשלוש שנים.

תיאור אוכלוסיית היעד וצרכיה

תכנית "אבן דרך" מיועדת לנערים יוצאי כלא "אופק" מיד עם צאתם מן המאסר. הנערים המשתחררים מן הכלא חוזרים לקהילתם ולמשפחותיהם עם עומס רגשי, תפקודי וחברתי, שנובע מעצם שהותם בכלא. החברה מתייחסת לנערים האלה בסטיגמות, וסיכוייהם לשקם את עצמם פוחתים והולכים. לנערים הללו אורבת הסכנה שישבו לעבריינות ויחזרו לכלא. הנתונים אכן מצביעים על כך שתוך פחות משנתיים רוב הנערים מידרדרים לפלילים ולמאסר.

בכלא "אופק" הנערים יכולים להשלים את השכלתם ולעבור תהליכים טיפוליים. המשכת תהליכים טיפוליים וחינוכיים אלה לאחר תום המאסר היא הכרחית. חשוב לזכור כי הנערים המגיעים למאסר הם חסרי מיומנויות בסיסיות ובעלי קשיים בתחומי חיים רבים, כגון טיפוח החזות החיצונית, היגינה אישית ומודעות בריאותית, מיומנויות חברתיות, פיתוח ושמירה על קשרים (כולל קשרים עם בנות המין השני), תקשורת בין-אישית, מיומנויות תעסוקתיות, מודעות ומוסר עבודה, מיומנויות משפחתיות, בלבול זהות וחוסר יכולת להציב מטרות ויעדים לעתיד.

המעבר מן הכלא, שהוא סביבה סמכותית ביותר ובעלת גבולות חיצוניים, לקהילה, שבה הנער צריך גבולות פנימיים, יוצר משבר חריף ומורכב. התכנית "אבן דרך", המופעלת במרכז-מעבר מן הכלא לקהילה, משמשת מסגרת המיועדת להקל את המשבר הזה עבור נערי תכנית שוש"ן. המרכז מיועד לתת מענה לנערים עד גיל 19 שסיימו את מאסרם בכלא "אופק" (בקיצור מאסר או שלא בקיצור מאסר), ואשר הביעו את נכונותם להיקלט במרכז לפני צוות שוש"ן. המרכז מיועד לתת מענה ל-20 10 נערים בכל נקודת זמן.

אוכלוסיית האסירים הישראלים הצעירים מונה כ-200 איש, וכולם כלואים בכלא "אופק". אי-שיקום של הצעירים האלה הוא בעל השלכות שליליות רבות, כיוון שהם מצטרפים לקבוצה של

אסירים בוגרים רצידיביסטיים הנכנסת ויוצאת מבתי הכלא במשך שנים רבות ואשר מהווה נטל חברתי וכלכלי כבד. על פי נתוני שירות המבחן לנוער, שיעור המועדות של הנערים האלה עוד לפני הגיעם לגיל 17 הוא 54.2%. 85% מהאסירים הבוגרים ריצו בבתי הכלא תקופת מאסר עוד בהיותם קטינים. עלות שהותו של אסיר בוגר בכלא, במחירי 2001, הייתה כ-103 אלף ₪ בשנה, ואילו עלות שהותו של אסיר צעיר גבוהה לפחות ב-40%. בקרב קבוצת הנערים האסירים הישראלים בולטת קבוצת העולים, בעיקר מאתיופיה וממדינות חבר העמים לשעבר. קבוצה זו מונה כ-40% מן האוכלוסייה.

מטרת התכנית, יעדיה ומדדי הצלחה

מטרת התכנית היא לשלב באופן המרבי נערים בוגרי כלא "אופק" במסגרת חיים נורמטיבית.

היעדים

- ריכוך של משבר היציאה מן הכלא והמעבר לחיי החופש;
- הענקת השכלה והבטחת הרצף הטיפולי שקיבל הנער במסגרות הקודמות;
- הכנה, אימון וסיוע לנער בתהליך השתלבות נורמטיבי בקהילה;
- מניעת הידרדרותו של הנער לעבריינות;
- שילוב הנער בתכניות שיקום תעסוקתיות וחברתיות;
- מניעת עבריינות וחזרה למאסר, תפקוד תקין במסגרת תעסוקה ו/או לימודים; קשר תקין ומועיל למשפחה ולקהילה ייחשבו להצלחה.

התוצרים המצופים

- מתכנני התכנית קבעו כתוצרים מצופים של התכנית את היעדים האלה:
- 60% מהנערים המגיעים למרכז יסיימו את התכנית במועד שנקבע להם;
 - 50% מבוגרי המרכז לא יחזרו למאסר בטווח של שלוש שנים מיום שחרורם;
 - 40% מבוגרי המרכז, ישתלבו כראוי בקהילה בתעסוקה או בלימודים, תוך חצי שנה משחרורם, ללא תלות בגורמי רווחה.

שלבי התכנית ושיטות העבודה

שלבי התכנית

- **שלב ההכנה**, שבו גויסו העובדים, אותר המבנה (ויילה במושב קדימה) של מרכז "אבן דרך" נרכש ציוד מתאים והצוות הוכשר לעבודה.
- **שלב הגיוס**, שבו אותרו המועמדים המתאימים לתכנית ונקלטו במרכז. שלב זה נעשה במקביל לשלב ההכנה.
- **שלב ההפעלה**, שבו טופלו הנקלטים במרכז בהתאם לתכנית הטיפולית שנקבעה להם. השלב נמשך כשלושה-ארבעה חודשים לכל מחזור של נקלטים במרכז.

- **שלב הליווי** – לאחר שהמטופלים סיימו את תכנית הטיפול במרכז, ליוו אותם צוות המרכז וצוות תכנית שוש"ן למשך כחצי שנה נוספת בקהילה.

שיטות העבודה

תכנית "אבן דרך" מעניקה מסגרת-מעבר הנותנת מענה למשברים צפויים בתהליך המעבר בין הכלא לקהילה על ידי תכניות חינוך, טיפול ושיקום המופעלות במסגרת של טיפול יום ובאמצעות הסדרי לינה.

המרכז פועל בזיקה לתהליכים הטיפוליים והחינוכיים שעבר הנער עד הגיעו ל"אבן דרך" והתהליכים השיקומיים והתעסוקתיים שעבר בקהילה לאחר סיום שהותו במרכז.

למרכז שלושה מעגלי פעילות:

טיפול: פרטני, משפחתי, קבוצתי וקהילתי;

חינוך והשכלה: השלמת ההשכלה כדי לכוון את הנער למסגרת-המשך;

העשרה במגוון נושאים, כגון כישורי חיים, הכוון תעסוקתי, ספורט, מוזיקה, שירה, בעלי חיים, אמנויות, פעילויות אתגר וכד'.

שיטת ההתערבות ועקרונות ההפעלה

א. תכנית ההתערבות מתבססת, מצד אחד, על הסכמת הנער ומשפחתו להצטרף לתכנית, ומצד

שני, על החלטת ועדת השחרורים כי עליו לשהות במרכז כתנאי לשחרורו המוקדם.

ב. לכל נער הורכבה תכנית אישית דיפרנציאלית, שכללה את תוכני ההתערבות ואת משכה.

הנער הכיר את התכנית, היה מודע למשמעויותיה והתחייב לממשה.

ג. במרכז הופעלו תכניות חינוכיות הכוללות לימודים, הכנה והכוון תעסוקתי, חינוך בלתי

פורמלי, לימודי מחשב, טיולים, פעילויות אתגר, מוזיקה, אמנות, ספורט וכד'.

ד. במרכז הוצעו מפגשים טיפוליים קבוצתיים קבועים כמו: פתיחת יום (הכוללת "סבב

רגשות", הצגה של תכנית היום, התייחסות לאירועי אמש), קבוצת טיפולית, קבוצת סיכום

יומית ופעילויות העשרה.

ה. לכל נער במרכז נקבעה חבילת מינימום טיפולית פרטנית. חבילת המינימום כללה התערבות

בנושאים שונים, למשל תקשורת בין-אישית, תקשורת בין-מינית ותקשורת תוך-משפחתית,

דימוי עצמי ("מי אני"), חיזוק הנורמות החיוביות, חברות לקהילה, הכולל תעסוקה

והשכלה, התמודדות עם אלימות, סמים ועבריינות וכישורי חיים אחרים.

ו. בתחום הטיפול ההתערבות הייתה בעיקר קוגניטיבית-התנהגותית.

ז. המרכז הנהיג סדר יום מובנה ומחייב.

ח. המרכז פעל לפי תקנון התנהגות ברור ומחייב.

ט. תקנון ההתנהגות הגדיר במונחים חיוביים את הנדרש מכל נער, ואולם הוא כלל גם גבולות

וסנקציות, לרבות הרחקה והחזרת הנער לדיון בפני ועדת שחרורים.

- י. הנערים קיבלו במרכז ארוחות בוקר וצהריים. הנערים בישלו והכינו את ארוחותיהם בסיוע ובפיקוח צוות המרכז.
- יא. הנער לווה במטפל-מלווה אישי קבוע, החל מעת שהותו בכלא, דרך שהותו במרכז וכלה בהגעתו לקהילה בליווי צוות שוש"ן.
- יב. לקראת סיום שהותו במרכז, עבר הנער תהליך הכנה לקראת החיים בקהילה, שבו ניתנו לו הכוון תעסוקתי וקשר למסגרות-המשך טיפוליות וחינוכיות.
- יג. לקראת שילובו של הנער בקהילה, קושר הנער באמצעות צוות שוש"ן לגורמי הטיפול בקהילה, בלא שנפסק הקשר בין הנער ובין המטפל.
- יד. האחריות הטיפולית הועברה לקהילה בתהליך הדרגתי.

סדר יום אופייני במרכז

להלן סדר יום אופייני במרכז "אבן דרך":

- 6:30 השכמה ;
- 7:45 ארוחת בוקר ;
- 9:15 - 11:15 קבוצה טיפולית שעסקה בנושאים, כגון כעסים, דילמות, תעסוקה (בית, גינה, מטבח);
- 11:15 - 11:30 הפסקה ;
- 11:30 - 12:45 לימודים – שיעורים על פי תכנית אישית לכל אחד, לימודים פרטניים או קבוצות קטנות (2-3 נערים). מורים של פרויקט "הילה" – חינוך מיוחד. תכנית לימודים קבועה עם שינויים על פי הצורך ;
- 3:30 - 14:00 ארוחת צהריים, תורנויות מטבח וניקיון ;
- 14:00 קבוצה מונחית על ידי מדריך ;
- 15:45 סיכום יום, "סבב הרגשה" עם מדריכים, סיום יום פעילות לנערים הלנים מחוץ למרכז ;
- 16:00 מנוחה בחדרים ;
- 17:00 - 18:30 חוגים ;
- 18:30 - 17:30 ארוחת ערב ;
- 19:30 - 23:00 פעילות לערב, סרט, עד השינה.

הקשר למשפחה ולמערכות התמיכה

כניסה של נער למרכז והטיפול בו נעשו בשיתוף פעולה מרבי של ההורים, של המשפחה ושל גורמי תמיכה אחרים.

הזיקה בין חלקי התכנית

בתכנית היו ארבעה תחומי התערבות, המקיימים ביניהם זיקה ורצף מובנה, במסגרת ניהולית וארגונית אחת:

- **ההכנה להשתלבות:** נעשתה בכלא לפני תום מאסרו של הנער ולקראת השתלבותו ב"אבן דרך". ההכנה כללה הסבר על התכנית, גיוס המשפחה, קבוצת הכנה לשחרור, ועדת קבלה וחווה טיפולי.
 - **הפעילות בתכנית היום:** מסגרת טיפולית בתנאים אמבולטוריים.
 - **הסדרי לינה:** מסגרת בתנאי פנימייה, המאפשרת לינה לנער שמתתף בפעילות של מרכז היום והמתגורר רחוק.
 - **ההכנה להשתלבות בקהילה:** התערבות טיפולית לקראת המעבר של הנער לטיפול בקהילת מגוריו, טיפול פרטני ומשפחתי.
- פעילות המרכז מחליפה את תכנית שוש"ן, כפי שפעלה בעבר, פרט להתערבות בקהילה שנמשכה במתכונתה הקודמת.

הסדרי לינה

המרכז אפשר שלוש חלופות של הסדרי לינה:

- לינה בבית עבור נערים שיש להם מסגרת משפחתית מתפקדת, והמתגוררים בקרבת המרכז.
 - לינה במרכז בימים א'-ד' עבור נערים שיש להם מסגרת משפחתית מתפקדת, אך מסיבות שונות לא יכלו להגיע בבוקר באופן סדיר מביתם למרכז, ולינה בבית בסופי השבוע.
 - לינה במרכז עבור נערים שלא יכלו לשוב לבתיהם או ללא מסגרת משפחתית מתפקדת.
- תכנית הערב, המיועדת לנערים שנשארו ללון במרכז, הייתה המשך של התכנית האישית שנקבעה לכל אחד מהם.

הכנת הנער לחיים לאחר צאתו מן המרכז

לאחר שהנער סיים את שהותו במרכז "אבן דרך", המשיך צוות שוש"ן ללוות אותו ואת משפחתו. צוות שוש"ן נפגש עם הנער לשיחה טיפולית לפחות אחת לשבוע. המפגשים נועדו לסייע לנער להשתלב במסגרת תפקודית – בתעסוקה-עבודה, בלימודים ובפעילות בשעות הפנאי. הוקפד שהנער יימנע מקשר עם חברים שליליים מן העבר וייצור מסגרות חברתיות נורמטיביות חדשות.

הצוות והמשתתפים

בצוות "אבן דרך" היו גורמים חינוכיים, טיפוליים ומנהלתיים, בהם מנהלת "אבן דרך", שתי עו"סיות, אחראית השכלה ושלוש מורות, אחראית תעסוקה ומתנדבים של פרויקט "דרך המלך" ו-11 מתנדבים, שני מדריכים ואם בית.

במהלך תקופה המחקר הגיעו למרכז "אבן דרך" 125 נערים.

מערך המחקר ומבנה הדוח

מחקר ההערכה בחן היבטים שונים של התכנית במערכי מחקרי נפרדים, כמפורט להלן.

המשתתפים ומאפייניהם

הנתונים למחקר נאספו באופן שוטף במשך כל התקופה הנדונה (מאי 2007 – מרץ 2010). לשם כך, נבנה לכל נער כרטיס פרטי רקע. כיוון שהכלי נבנה על סמך שיחות עם מפעילי התכנית, הוא היה מותאם גם לצורכי התכנית. עבור כל נער שהצטרף לתכנית נפתח כרטיס ובו נרשמו כל פרטי הרקע הרלוונטיים, כגון תאריך הלידה, שנת העלייה, ארץ העלייה, ההשכלה (שנות לימוד), מקום המגורים, הרמה החברתית-כלכלית של המשפחה, פרטים על הרקע העברייני, תאריך ההצטרפות לתכנית, תאריך סיום התכנית, סיבת הסיום וכד'.

הנתונים נאספו על ידי מנהלת התכנית והוקלדו לקובץ מיוחד שהועבר לצוות המחקר בסיום כל חודש. פעמים אחדות במהלך התכנית, וכמוכן בסיומו, נערכו עיבודים סטטיסטיים שונים (בעיקר התפלגויות והצלבות משתנים) כדי לתאר את מהלך התכנית. הממצאים שהתקבלו סייעו לתת מידע בנושאים האלה:

- א. הפרופיל של המשתתפים בתכנית מבחינת ארץ מוצאם, השכלתם, ההיסטוריה העבריינית שלהם וכד' ;
- ב. מספר המשתתפים הנוטלים חלק בתכנית לאורך כל תקופת הפעלתה ;
- ג. השהות הממוצעת במרכז ;
- ד. שיעור המשתתפים אשר סיימו את התכנית ;
- ה. המאפיינים של המשתתפים המצליחים יותר/פחות בתכנית.

ההשתתפות בפעילויות

ניתוח דפוסי ההשתתפות של הנערים בפעילויות נועד לבחון באיזו מידה השתתפו הנערים בפעילויות החינוכיות והאחרות שהתקיימו בו, והתבסס על התיעוד היומי שערכו המדריכים. במהלך יום פעילות, רשמו המדריכים יומן המתאר במלל חופשי את דפוסי ההתנהגות של כל אחד מן הנערים ששהו באותו יום במרכז. נערכו ניתוחי תוכן של יומני המדריכים. ניתוחי התוכן נערכו על מדגם של 66 ימי פעילות שהתקיימו בשתי תקופות במהלך התכנית: בין החודשים אוג'-דצמ' 2008 ובין החודשים אוק'-נוב' 2009. ביומנים האלה מתוארים דפוסי הפעילות של 35 נערים בסך הכול, מהם 22 שסיימו את התכנית ו-13 שנשרו ממנה.

דפוסי השתתפות של הנערים בפעילות נותחו בשני משורים :

1. **נוכחות** – מהו שיעור הנערים שנכחו ביום פעילות. למשתנה נוכחות נקבעו ארבע רמות שונות: הגיע לפעילות היומית בזמן, הגיע לפעילות באיחור, לא נכח בפעילות, אך מסיבות מוצדקות (כגון מחלה, סיבות משפחתיות מוצדקות, היעדרות באישור כדי לפגוש מעסיק פוטנציאלי, וכד'), לא נכח בפעילות מסיבות לא מוצדקות (נעדר מהמרכז ללא רשות, לא הסכים להיכנס לפעילות, וכד').

2. **השתתפות** – באיזו מידה הנערים שנכחו בפעילות אכן התמידו בה. גם למשתנה זו נקבעו ארבע רמות: השתתף בפעילות באופן מלא, יצא מן הפעילות במהלכו אך באישור, יצא מן הפעילות במהלכו, אך ללא אישור, והורחק מן הפעילות על ידי המדריך. ניתוח דפוסי ההשתתפות נערך כמובן רק עבור הנערים שנכחו בפעילות.

ניתוחים אלה אפשרו לסרטט תמונה כמותית ומדויקת של היקף הניצול של משאבי התכנית על ידי הנערים המשתתפים.

צוות התכנית

במהלך הבדיקה נערכה סדרה של ראיונות חצי-מובנים עם חברי הצוות, ונאסף מידע איכותני המתייחס לתפיסותיהם ולהערכותיהם לגבי המתרחש בתכנית. נתונים אלה שימשו את צוות החוקרים כחומר רקע להכרת התכנית.

הערכות של המשתתפים בתכנית

נבדקה חוות דעתם של הנערים על מרכיביה השונים של התכנית. תחילה תוכננה סדרה של ראיונות עם מקצת הנערים, בנקודות זמן שונות. ואולם, לאחר שנערכו ראיונות עם כמה מן הנערים, הוחלט שלא לעשות שימוש בכלי הזה. תחושת החוקרים-המראיינים הייתה שהנערים נמנעים מלחשוף את תחושותיהם האמיתיות לפני המראיינים. התייעצויות עם צוות מפעילי התכנית ועם חברי ועדת ההיגוי איששה את תחושתם. נראה שהנערים ב"אבן דרך" אינם נוטים לשוחח בגילוי לב על תחושותיהם, בייחוד עם אנשים מן החוץ.

שיטות חלופיות לאיסוף הנתונים – משלוח בדואר או איסוף הנתונים על ידי צוות החוקרים – נדחו בשל החשש שהנערים לא יטרחו לשלוח חזרה את הטפסים בדואר ובשל חוסר האפשרות להבטיח שיהיה חוקר זמין בכל עת שנער עוזב את התכנית. לפיכך, הוחלט לערוך סקר אנונימי לבדיקת שביעות רצונם של הנערים מן התכנית "אבן דרך". בסיום המסלול, לפני עזיבתו של הנער את מרכז "אבן דרך", הוא התבקש על ידי מנהלת התכנית להשיב על שאלון המשוב. בסך הכול השתתפו בסקר זה 19 ממסיימי "אבן דרך".

אין ספק שלשיטה זו חולשות מתודולוגיות שונות: למרות האנונימיות של הסקר, עדיין קיים החשש שהנערים לא היו מספיק כנים בתשובותיהם, וישנה בעיה בכך שהשאלונים הועברו ונאספו על ידי

מנהלת התכנית. מיעוט המשיבים לסקר, הנובע מן העובדה שהסקר החל במהלך הפרויקט ולא בתחילתו, הוא מגבלה נוספת.

הכלי והנושאים לבדיקה

להלן רשימת הנושאים שנכללו בשאלון המשוב (נספח 2):

1. מידת שביעות הרצון הכללית מן התכנית
2. מידת שביעות הרצון מכל אחד משלבי התכנית
3. מידת שביעות הרצון מצוות מפעילי התכנית
4. מידת שביעות הרצון מהאווירה בתכנית ומן המשתתפים האחרים
5. באילו תחומים התכנית תואמת את הציפיות ובאילו תחומים היא אינה תואמת

ההשתלבות בקהילה

לאחר סיום תקופת השהות במרכז, הופנו הנערים להמשך טיפול לידי גורם מטפל בקהילה, למסגרת לימודית או לתעסוקה. המטרה הייתה לבחון את אופן השתלבותם של הנערים בקהילה לאחר סיום התכנית.

עבור כל נער שסיים בהצלחה את שהותו ב"אבן דרך", נעשה ניסיון לברר במה הוא עוסק בשלוש נקודות זמן: שלושה חודשים, שישה חודשים ו-12 חודשים לאחר סיום התכנית. נתונים אלה התבססו על שני מקורות מידע: ראיונות טלפוניים שקיימו החוקרים עם הגורמים המטפלים בנערים בקהילה או עם מעסיקיהם של הנערים. פרטי הגורמים בקהילה התקבלו ממפעילי תכנית "אבן דרך". מקור נוסף - נתונים על מקום הימצאם של הנערים בכל אחת משלוש נקודות הזמן, כפי שהיו בידי מפעילי התכנית.

מעקב לאורך זמן והשוואה לקבוצת ביקורת

המתכננים קבעו לתכנית שני יעדים כמותיים – יעד לטווח הקצר ויעד לטווח הארוך.

היעד לטווח הקצר – 40% מן הבוגרים ישתלבו בתחום תעסוקתי או לימודי תוך חצי שנה משחרורם; בדיקת היעד נעשתה במסגרת המחקר הנוכחי, כפי שפורט לעיל.

היעד לטווח הארוך – 50% מן הבוגרים לא יחזרו למאסר בטווח של שלוש שנים. במסגרת לוחות הזמנים של המחקר לא ניתן היה לבדוק אם יעד זה הושג, שכן ניתן יהיה להשיג את הנתונים הנדרשים רק בחלוף זמן לאחר סיום התקופה הניסיונית של התכנית ולאחר סיום המחקר. את הבדיקה יוכלו מפעילי התכנית לערוך לאחר שיפיקו את המידע המבוקש ממאגר הרישום הפלילי של המשטרה. במסגרת המחקר הנוכחי נבדק הנושא לטווח של שנה אחת בלבד.

כבר במסגרת המחקר הנוכחי נעשה ניסיון להשיג מקובץ הרישום הפלילי מידע על אודות בוגרי התכנית בחודשים הראשונים שלאחר סיום התכנית. מסיבות נוהליות לא ניתן היה להשיג מידע זה.

לחלופין, נעשה ניסיון לערוך השוואה בין בוגרי "אבן דרך" לבין קבוצה של 92 נערים שהשתחררו מכלא "אופק" בשנת 2006, ושטופלו אז במסגרת תכנית שוש"ן. ההנחה הייתה שהרקע של הנערים בקבוצה דומה לזה של הנערים בתכנית "אבן דרך", ולכן אפשר להתייחס אליה כאל קבוצת ביקורת. מפעילי התכנית "אבן דרך", שאיתרו את חברי קבוצת הביקורת מתוך תיקי הארכיון של רש"א, יכלו לספק, בעבור כל נער בקבוצה, מידע על כניסתו למאסר או למעצר בחודשים הראשונים שלאחר שחרורו מכלא "אופק".

סקירת ספרות

נערכה סקירה של הספרות המקצועית כדי לאתר תכניות דומות לטיפול בעבריינים צעירים ולבדוק את ממצאיהן. ממצאי סקירת הספרות מוצגים להלן.

מבנה הדוח

ממצאי מחקר הערכה מוצגים בשלושה פרקים עיקריים:

הפרק הראשון מוקדש לתיאור מאפייני הנערים שנקלטו במרכז "אבן דרך". הפרק מכיל פילוחים שונים של מאפייני הרקע האישיים של הנערים, כגון שפת האם, הרמה חברתית-כלכלית, שנות הלימוד, אזור המגורים והרקע העברייני.

הפרק השני מתאר ומנתח את תקופת השהייה במרכז. תחילה מוצגים נתונים על היקף אכלוס המרכז במשך שלוש השנים (מאי 2007 - מרץ 2010). לאחר מכן, מוצג תיאור וניתוח של דפוסי ההשתתפות בפעילויות של הנערים במרכז.

הפרק השלישי מוקדש למדידת ההצלחה של תכנית "אבן דרך". מוצגים ארבעה מדדים להצלחה:

1. מידת שביעות רצונם של הנערים כפי שנמדדה באמצעות סקר משוב;
2. שיעור הנערים שסיימו ושיעור הנערים שלא סיימו את התכנית;
3. שיעור הנערים שהשתלבו בקהילה במסגרת של לימודים או עבודה, לעומת שיעור המעורבים בפעילות פלילית בשלוש נקודות זמן (שלושה חודשים, שישה חודשים ו-12 חודשים לאחר סיום התכנית).
4. הישגי בוגרי "אבן דרך" בהשוואה להישגי הנערים בקבוצת הביקורת המורכבת ממשוחררי כלא "אופק" בשנת 2006.

הפרק האחרון של הדוח מציג סיכום ודיון.

בדוח מוצגים הנתונים בערכים מספריים, אך גם שיעוריהם באחוזים. למרות מספרם הקטן של הנבדקים, נעשה שימוש באחוזים המאפשר השוואה נוחה בין הנתונים שבלוחות ובתרשימים.

סקירת ספרות

בסקירת הספרות שלהלן מוצגים ממצאים של מחקרים אמפיריים מן הספרות המקצועית.

הממצאים מוצגים לפי התחומים האלה:

1. הדילמה בין ענישה לבין חינוך;
2. השוואות בין מסגרות טיפוליות שונות/סוגי טיפול שונים;
3. תרפיה רב-מערכתית (MST);
4. השפעת משתנים שונים על הצלחת הטיפול.

הדילמה בין ענישה לבין חינוך

כמה מחקרים עסקו בדילמה בין הענשת נוער עבריין לבין חינוכו ושיקומו:

- קאלאברו (Calabro, 2000) דנה בטבע האמביוולנטי של מערכת המשפט לנוער, במיוחד בצורך להעניש, אך בו-זמנית לחנך עבריינים צעירים. מוצגות דוגמאות כיצד הטבע האמביוולנטי הזה הנו חלק חיוני בהצלחת המוסד.
- בייזמור ופדר (Bazemore & Feder, 1997) דיווחו כי בקרב שופטי נוער קיימת תמיכה חזקה במוסר השיקומי. בעיניהם השיקום הוא מטרת-על של מערכת המשפט לנוער והטיפול האידיאלי בנוער הזה.
- מון, סאנדט, קולן ורייט (Moon, Sundt, Cullen, & Wright, 2000) דיווחו על עמדות הציבור בסוגיות של מדיניות המשפט לנוער: רובם סברו ששיקום צריך להיות מטרה חיונית של מערכת הענישה לנוער, תמכו במגוון רחב של התערבויות טיפוליות קהילתיות וכתשובה לפשע הם העדיפו תכניות התערבות מוקדמות על מעצר.
- טייט, רפוצ'י ומולווי (Tate, Reppucci, & Mulvey, 1995) טענו כי המגמה המסורתית של מערכת המשפט לנוער היא שיקומם של עבריינים צעירים, ולא הענשה וכליאה. ואולם בשנים האחרונות, עברייני נוער אלימים מאתגרים אידיאל שיקומי זה, וקיים לחץ גובר מצד הציבור להגן על החברה, ולהתייחס לעבריינים אלו כאל מבוגרים, כלומר לנקוט הענשה חמורה. נקודת המפתח בדיון היא השאלה אם ניתן לטפל בהצלחה בעברייני נוער אלימים. המאמר סוקר שיטות התערבות נפוצות בתחום השיקום, ומראה כי התערבויות קוגניטיביות נפוצות (למידת מיומנויות חברתיות ופתרון בעיות) משפיעות לטווח קצר על דפוסי חשיבה, ואולם אינן מונעות רצידיביזם. מסקנת המאמר היא כי בשלב הראשוני של השיקום, יש לאמץ התערבויות קוגניטיביות אלה, אך בהמשך יש לנקוט התערבות ארוכת-טווח מבוססת-משפחה-וקהילה

(MST) אשר הוכחה כיעילה לטווח הארוך. כמו-כן ציינו החוקרים כי מלבד ההצלחה של שיקום העבריין בחברה, ישנם יתרונות כלכליים להעדפת שיקום יעיל על כליאה.

- פרזיאר, בישופ ולאנזה-קאדוס (Frazier, Bishop, & Lanza-Kaduce, 2000) טענו כי מרבית קובעי הדעה בסוגיית יעילות הטיפולים בעבריני נוער מתעלמים מן העברינים עצמם כמקור חשוב של מידע. מוצגים ממצאים ממספר רב של ראיונות עם עבריני נוער במסגרות שונות, המתמקדים ביתרונות היחסיים של טיפולים שיקומיים לעומת ענישה.

השוואות בין מסגרות טיפוליות שונות/סוגי טיפול שונים

- ג'ובס ורדונדו (Genoves & Redondo, 1993) דנו בשאלה אם הכנסת עברינים צעירים למוסדות אכן מסייעת בהתמודדות עם עברינות בקרב צעירים, וכיצד כלא יכול להיות כלי חיובי בשיקום. הם הציגו עדויות לכך שחלופות קהילתיות למעצר לכשעצמן אינן משיגות תוצאות טובות יותר בעבור הצעיר או בעבור החברה, והראו שניתן ליצור תכניות המבוססות על מודלים התפתחותיים וסביבתיים הן בין כותלי המוסדות והן מחוצה להם.
- פישר וגייגר (Fischer & Geiger, 1996) דנו במחקר-אורך על תברות-מחדש של עברינים צעירים שהושמו בקיבוצים בישראל (בשנים 1983 עד 1992) במסגרת "תכניות התברות-מחדש בקיבוץ". העברינים שנבחרו לתכנית היו רווקים, צעירים, וללא עברות חמורות או תיקים פתוחים. במסגרת התכנית העברינים נלקחו לקיבוץ מרוחק מעיר מגוריהם, שם אומצו על ידי משפחה, וביצעו עבודות יצרנות בקהילה ובקבוצות עבודה מלוכדות. שנתיים לאחר התכנית מרבית העברינים לא חזרו על העברה שביצעו, אלא רכשו כישורי עבודה וחברה ושינו את הקוגניציות העבריניות שלהם ואת סגנונות החיים הסוטים שלהם. הם התגייסו לצבא, מצאו תעסוקה בקהילה או כמועמדים/חברים בקיבוץ ונישאו.
- בלכמן, מאוריץ, ביוקר והלברג (Blechman, Maurice, Buecker, & Helberg, 2000) השו את הרצידיביזם של עבריני נוער שהופנו למוסד לנוער בקרב שלוש קבוצות – לא קיבלו טיפול, קיבלו אימון בכישורים (skill training), וקיבלו ליווי של חונך (mentoring). הממצאים הראו שהרצידיביזם בקרב הקבוצה שעברה אימון בכישורים היה הנמוך ביותר.
- במחקרם של ציצארב, מאנגר ולודריני (Tsytarev, Manger, & Lodrini, 2000) נבדקה קבוצה של משתמשי סמים שנגזר עליה מאסר ("קבוצת העונש") של חצי שנה, לעומת קבוצה בתקופת מבחן בת חצי שנה ("קבוצת החיזוק"). משתמשי הסמים בקבוצת החיזוק קיבלו ייעוץ פרטני וקבוצתי לגבי העלאת הערך העצמי, אלטרנטיבות לאלימות וההשלכות השליליות של השימוש בסמים. בניגוד למשוער, קבוצת העונש דיווחה על הערכה עצמית גבוהה יותר לעומת קבוצת החיזוק. עם זאת, קבוצת החיזוק השתמשה פחות בסמים ואלכוהול ודיווחה על סבירות נמוכה יותר לביצוע עבירות נוספות, לעומת קבוצת העונש.
- קדיש, גאלור, קאלהון וריסלר (Kadish, Galser, Calhoun, & Risler, 1999) דיווחו על תוצאות הערכת היעילות של שירותי הייעוץ הניתנים באמצעות "תכנית הערכה וייעוץ לנוער".

מטרת התכנית היא שיפור מיומנויות חברתיות, העלאת המודעות למשאבים עצמיים וסביבתיים, סיוע אל מול קשיים וצמצום הרצידיביזם אצל עברייני הנוער. זאת, באמצעות מתן ייעוץ אישי, משפחתי, קבוצתי או פסיכולוגי לעבריינים ולמשפחותיהם. מן התוצאות עולה כי רק 25% מבין עברייני נוער שקיבלו ייעוץ הפרו שוב את החוק, לעומת 64% מבין הצעירים בקבוצת הביקורת. עם זאת, חשוב לציין כי אפשר שקבוצת הייעוץ וקבוצת הביקורת לא היו דומות זו לזו מלכתחילה. הנבדקים הופנו לקבוצת הייעוץ על סמך שיפוט מוקדם של קצין מבחן, מה שעלול היה להטות את התוצאות.

- גורדון (Gordon, 1997) דיווח על מחקר הערכה שערך מרכז שיקומי לנוער עברייני "כבד". התכנית במרכז הזה התמקדה בשינוי העמדות וההתנהגויות של הנוער מאנטי-סוציאליות לפרו-סוציאליות, על ידי שימוש במרכיבי טיפול מבוססי-תיאוריה, כגון כלכלת אסימונים, תרבות חיובית של קבוצת השווים, מערכת שלבי טיפול והערכת טעויות חשיבה קרימינלית של בני הנוער ("תחומי בעיה"). יעילות התכנית נבדקה באמצעות מדידת ההסתברות לרצידיביזם, כאשר הפעילות העבריינית של הנוער במרכז זה (קבוצת הניסוי) השוותה לזו של נוער בעל מאפיינים דומים שהושם במתקן כליאה (קבוצת השוואה). לא נמצאו הבדלים בין שתי הקבוצות בנוגע לפעילות עבריינית בעת השחרור. ניתוח נוסף שנעשה על המרכז עצמו הראה תוצאות חיוביות: הן מספר "תחומי בעיה" והן שלב הטיפול בשחרור היו קשורים להסתברות לעסוק בפעילות עבריינית בעת השחרור.
- פולסקי ופאסט (Polsky & Fast, 1993) סקרו את המודל הצבאי של טיפול בנוער עברייני – boot camps – המחליף נורמות שליליות שהעבריינים למדו ברחוב בנורמות פרו-סוציאליות. החוקרים דיווחו על הערכה עצמית גבוהה יותר ועל תחושת הישג של המגויסים בזכות סיום התכנית. עם זאת, שיעורים גבוהים של רצידיביזם מוכיחים שמחנות אלה צריכים להיות רק בשלב הראשון של תכנית השיקום.
- גרינווד (Greenwood, 1996) מצא שמרבית התכניות השיקומיות המצליחות הן אינטנסיביות, ארוכות טווח, מובנות מאוד, ממומנות באופן פרטי, מרוכזות בקהילה וכוונות בהתערבות כפולה.
- לונג ושרר (Long & Sherer, 1984) חקרו את השפעות האימון במיומנויות חברתיות על המאפיינים הקוגניטיביים וההתנהגותיים של עברייני נוער בשלוש קבוצות – אימון מובנה של מיומנויות חברתיות, קבוצת דיון פתוחה וקבוצת ביקורת – והמשתנים הקוגניטיביים שנמדדו היו מיקוד שליטה ומושג עצמי. בשתי קבוצות הטיפול נמצא מיקוד שליטה גבוה יותר מאשר בקבוצת הביקורת, והאימון המובנה היה יעיל יותר עבור עבריינים ותיקים, וקבוצת הדיון הפתוחה הייתה יעילה יותר עבור עבריינים חדשים.
- צ'מברליין (Chamberlain, 2003) סקרה שיטות שונות לטיפול בעבריינות כרונית של בני נוער שהוכחו כיעילות בהורדת שיעורי הפשיעה. בין השאר, מוצגת שיטת "האומנה הרב-ממדית של אורגון" (Oregon Multidimensional Treatment Foster Care-MTFC), אשר ייעודה הגברת

התנהגות פרו-חברתית ונורמטיבית בקרב נערים עבריינים כרוניים שכבר הוצאו מהבית, בדרך כלל למתקני מאסר או טיפול. התכנית מספקת לנערים העבריינים: פיקוח צמוד, גבולות הוגנים ועקביים, השלכות צפויות של שבירת חוקים, יחסים תומכים עם לפחות מבוגר אחד המשמש כמורה רוחני, וצמצום החשיפה לבעלי בעיות דומות מקבוצת השווים. אלו מושגים על ידי שילוב של אימון התנהגותי להורים האומנים, אימון מיומנויות, תרפיה אישית ומשפחתית לנערים, התערבויות בבית הספר וייעוץ פסיכיאטרי תרופתי.

■ פלורשהיים ואחרים (Florsheim et al., 2004) תכננו שני מחקרים לבדיקת רישומי בית המשפט על עבריינים צעירים ומבוגרים להערכת היעילות של תכניות התערבות שונות (מתקני מעצר לנוער, תכניות עבודה ופנימיות), בנוער עבריין. במחקר הראשון, נמצא שניתן להשתמש ברישומים פליליים המופיעים בבית המשפט להערכת חומרת העברה. במחקר השני נמצא, בניגוד לציפיות, כי ככל שהנער שהה בתכניות ההתערבות, כך גדלה חומרת ההאשמות העברייניות בבגרותו.

■ פישר וזיון (Fischer, & Jeune, 1987) העריכו את יעילותה של תכנית הסטה מבוססת-קהילה (community-based youth diversion program), המיועדת לנוער לפני משפט, שפעלה באופן ניסיוני (במשך שלוש שנים) בקנדה. התכנית מספקת אלטרנטיבה להעמדה לדין על ידי התמקדות בעבודות שירות של הנער בקהילה. מטרתה לאפשר לקהילה להיות מעורבת באופן ישיר בקשיי הנערים, לספק לנערים הזדמנות לקבל אחריות על מעשיהם בסביבה לא מאיימת, ולאפשר מפגש מפיס בין הקרבן (הקהילה) לתוקף (הנער). באמצעות מדידות שונות לבחינת יעילות התכנית, נמצא כי הפשיעה לא התרחבה, העלות של התכנית הייתה שווה לזאת של תכניות הסטה אחרות וקטנה יותר מזאת של משפט והנבדקים ברובם העדיפו את התכנית על פני האופציה של משפט.

תרפיה רב-מערכתית (MST)

כמה מחקרים בדקו את היעילות של שיטת התרפיה הרב-מערכתית (multi-systematic therapy- MST). לפני שנציג את המחקרים הללו נתאר בקצרה את עקרונות השיטה: התרפיה הרב-מערכתית היא שיטת טיפול מבוססת-משפחה-וקהילה, המיועדת לשנות לטובה מגוון מערכות חברתיות (ביה"ס, הבית, הקהילה, והיחסים עם קבוצת השווים) התורמות לחומרת התנהגויות אנטי-סוציאליות בקרב ילדים ובני נוער, אשר נמצאים בסיכון כיוון שהוצאו מן הבית מסיבות שונות (משפחות אומנות, פנימיות טיפוליות, אשפוז וכד'). התכנית היא אינטנסיבית ומוגבלת בזמן (ארבעה עד שישה חודשים), ובמהלכה צוות התכנית עובד בצמידות לבתי המשפט לנוער, לקציני מבחן, לעובדים סוציאליים, למורים וליועצים, כדי ליצור הסתכלות מערכתית שנועדה לשפר את הטיפול בנער ובמשפחתו. הרעיון המרכזי מאחורי השיטה הוא כי עיקר הכוח לשנות בעיות התנהגות בקרב ילדים נתון בידי ההורים או המטפלים הראשוניים. בהתאם לכך, המטרות העיקריות של התכנית הן: 1. פיתוח היכולות להתמודד עם קשיים עתידיים בהורים או במטפלים. 2. צמצום הפעילות העבריינית בקרב בני הנוער. 3. צמצום ההתנהגות האנטי-סוציאלית לצורותיה (כגון שימוש בסמים). 4. הקטנת העלויות על ידי הפחתת שיעורי הכליאה או ההשמה מחוץ לבית.

הטיפול נעשה באמצעות הצמדת פסיכולוג MST לכל נער, אשר בונה תכנית התערבות אישית המותאמת לצורכי הנער וסביבתו והמבוססת על העקרונות של ה-MST. הפגישות עם הפסיכולוג נערכות בבית המשפחה או באתרים אחרים שבהם המשפחה מרגישה בנוח, ומשתתפים בהם בני משפחה שונים בהתאם לצורך.

להלן המחקרים שבדקו את יעילות השיטה:

- הויי ואחרים (Huey, et al., 2000) בדקו את יעילותה של תרפיה רב-מערכתית בקרב שתי קבוצות. הקבוצה הראשונה כללה בעיקר עבריינים קשים, גברים, כפריים, אפרו-אמריקאיים, והקבוצה השנייה כללה בעיקר עברייני סמים, גברים, עירוניים ולבנים. בשתי הקבוצות נמצאה השפעה של התרפיה על שיפור קשרים משפחתיים וירידה בקשרים עם עבריינים אחרים וכתוצאה גם בהתנהגות העבריינית.
- הנגלר ואחרים (Henggeler, et al., 1997) דיווחו על יעילותה של תרפיה רב-מערכתית לעומת שיטת ענישה רגילה בטיפול באלימות ובעבריינות נוער. נמצא יתרון לשיטת התרפיה הרב-מערכתית בשיפור סימפטומים שקשורים לעבריינות ובהורדת אחוזי הכליאה (בכ-47%). התוצאות היו גבוהות יותר ככל שההתמדה בטיפול הייתה גבוהה יותר, בהתאם לדיווחי המשפחות, הנערים עצמם והפסיכולוגים.
- שאפר ובורדווין (Schaeffer, & Borduin, 2005) בדקו במחקר-אורך (מעל 13 שנים) את השפעתן של שתי שיטות טיפול בנערים עבריינים (תרפיה רב-מערכתית לעומת תרפיה אישית), על רמת העבריינות שלהם כבוגרים. תוצאות המחקר הראו כי בקרב אלה שהשתתפו בתרפיה רב-מערכתית, שיעורי החזרה לפשע היו נמוכים יותר, והתבטאו בשיעור קטן יותר של ימי כליאה.
- צימברליין ורייד (Chamberlain, & Reid, 1998) השוו בין טיפול קבוצתי שניתן לנערים עבריינים ובין טיפול רב-מערכתי שניתן לנערים העבריינים ולמשפחות האומנות (multidimensional treatment foster care-MTFC). החוקרים בדקו את השפעת הטיפולים על הפרות החוק, על אחוזי כליאה ועל התמדה בתכנית, בקרב נערים בעלי היסטוריה עבריינית קשה. התוצאות הראו כי לבני הנוער שהשתתפו ב-MTFC היו פחות עברות חוזרות ושיעורי החזרה לחיים במחיצת קרובי המשפחה היו גדולים יותר. באותו הכיוון, נמצא גם כי השיוך לקבוצה (טיפול קבוצתי מול MTFC) ניבא עבריינות, יותר מגורמים משפיעים ידועים אחרים (כגון גיל העברה הראשונה ומספר העבירות).
- מחקרים רבים, כגון דודג' ועמיתים (Dodge, et al., 1990) מצאו קשר חזק בין הפרעת התנהגות ובין התנהגויות עברייניות. סאנדל ועמיתים (Sundell, et al., 2008) השוו את האפקטיביות של תרפיה רב-מערכתית לעומת טיפול רגיל בשוודיה, בקרב נערים שאובחנו כלוקים בהפרעת התנהגות. שני הטיפולים הראו ירידה בבעיות פסיכיאטריות ובהתנהגות אנטי-סוציאלית, ללא הבדלים ניכרים בין שתי הקבוצות. הנתונים האלה אינם עולים בקנה אחד עם מחקרים רבים על יעילותה של התרפיה הרב-מערכתית לעומת טיפולים אחרים. לחוקרים היו שני הסברים עיקריים לכך. הראשון: הדבקות במודל התרפיה הרב-מערכתית

הייתה נמוכה באופן ניכר מן המקובל, וייתכן שבכך נפגמה יעילותו. הסבר שני: בשוודיה, בניגוד לארה"ב (שם בוצעו רוב המחקרים), הטיפול הרגיל כולל אף הוא אלמנטים רב-מערכתיים וקהילתיים, דבר אשר צמצם את ההבדלים בין שתי הקבוצות.

■ הנגלר ועמיתים (Henggeler, et al., 2006) השוו בין מספר סוגי טיפולים בבית המשפט לסמים (Drug Court) לבני נוער שאובחנו כמשתמשים בסמים או כמתמכרים להם. הם הראו כי שימוש בטיפולים מבוססי-ראיות בבית משפט לסמים, כגון תרפיה רב-מערכתית (MST), לבד או בשילוב עם טיפול התנהגותי מסוג ניהול אפשרויות (contingency management), אפקטיבי יותר מאשר טיפול רגיל של בית משפט לסמים, שכולל בעיקר עבודות שירות לקהילה.

השפעת משתנים שונים על הצלחת הטיפול

■ קמפל ורצלף (Campbell & Retzlaff, 2000) חקרו שלושה היבטים של תכניות הסחה (diversion) לעברייני נוער – סוגי ההתערבויות המוקצות, המאפיינים והרקע המשפטי של העבריינים בכל התערבות ותוצאות התכנית. הם מצאו שמאפייני הלקוח, במיוחד היסטוריית המעצרים שלו, היו רלוונטיים לתוצאות התכנית יותר מאשר קיום התערבות או היעדרה.

■ טולט ובנדה (Tollett & Benda, 1999) בחנו את גורמי הסיכון הפסיכו-סוציאליים המקצרים את זמן ההישרדות במחלקה לשירותי נוער – הרשעות קודמות, מין, נשיאת נשק, הזנחה/התעללות הורים, נוכחות חברים בעת ביצוע העברה וחברות בכנופיה.

■ רובינסון (Robinson, 1995) חקר את השפעות האימון במיומנויות קוגניטיביות על הרצידיביזם של עברייני נוער ומצא שאין לו השפעה מובהקת. נבדקו משתנים נוספים, כגון גיל העברה הראשונה, רמת הידע בקריאה ובחשבון, עבר של חינוך מיוחד, מצב התעסוקה של המשפחה והרשעות פליליות קודמות.

■ וייט (White, 2002) חקר את הקשר בין מושג העצמי ומיקוד שליטה בקרב עברייני נוער, והסיק שעבריינים מתבגרים חייבים להתחיל להאמין שהם בני אדם שווים ושגורלם נמצא בידם.

■ מור (Moore, 2001) זיהה כמה משתנים האופייניים לעברייני נוער הקשורים לרצידיביזם: גורמי משפחה, כגון הורים עבריינים, היעדר משמעת, חוסר תשומת לב וגירושין; יחס כלפי בית הספר; עיסוק בפעילויות שונות, כגון ספורט, בילוי עם חברים, מסיבות, צריכת סמים ומכירתם, מעורבות בכנופיות, שתיית אלכוהול ואי-ציות לחוקים. נמצאו כמה משתנים הקשורים לירידה ברצידיביזם: המרכיב הגרעיני של תכנית "חברות-מחדש", המרכיב החינוכי של התכנית ואימוני המשמעת העצמית והגופנית.

ממצאים

פרק 1: מאפייני הרקע של הנערים

פרק זה מתאר את מאפייני רקע של הנערים שהשתתפו בתכנית. מוצגות התפלגויות של הנערים לפי החתכים האלה:

א. רקע דמוגרפי:

- מחוז המגורים
- שפת אם
- רמה חברתית-כלכלית
- המצב המשפחתי של ההורים
- שנות הלימוד

ב. רקע עברייני:

- תקופת המאסר
- סוג העברה
- מספר המאסרים

בנספח 1 מוצגים הפרטים המלאים של הנערים שהשתתפו בתכנית.

רקע דמוגרפי

מחוז המגורים

לוח 1 מציג את מספר הנערים ושיעוריהם, לפי מחוז מגורים.

לוח 1: התפלגות הנערים לפי מחוז מגורים

מחוז	מספר הנערים	אחוז הנערים
ירושלים	5	4%
תל אביב	25	20%
חיפה	22	18%
מרכז	40	32%
צפון	21	17%
דרום	10	8%
נתון חסר	2	2%
סך הכול	125	100%

כשליש מן הנערים (40 מתוך 125) מתגוררים במחוז המרכז (כגון ברחובות, בנתניה, בלוד וברמלה). 20% (25 מתוך 125) מתגוררים במחוז תל אביב (תל אביב-יפו, חולון, בת ים, רמת-גן, בני ברק), 18% (22 מתוך 125) מתגוררים במחוז חיפה (חיפה והקריות), ו-17% (21 מתוך 125) מתגוררים במחוז צפון (כגון בנהרייה, בנצרת, בעכו ובעפולה). שיעור קטן יחסית מהנערים מתגוררים במחוזות הדרום (כגון באשדוד, בבאר שבע, וברהט), ובירושלים (ירושלים, בית שמש, מודיעין) – 8% (10 מתוך 125) ו-4% (5 מתוך 125), בהתאמה. לא התקבלו נתונים לגבי אזור המגורים של 2% (2 מתוך 125).

שפת אם

לוח 2 מציג את מספר הנערים ושיעוריהם, לפי שפת האם.

לוח 2: התפלגות הנערים לפי שפת האם

שפת האם	מספר הנערים	אחוז הנערים
עברית	39	31%
ערבית	46	37%
רוסית	14	11%
אמהרית	11	9%
בוכרית	11	9%
אחר/נתון חסר	4	3%
סך הכול	125	100%

31% (39 מתוך 125) מהנערים שהשתתפו בתכנית היו דוברי עברית כשפת אם, 37% (46 מתוך 125) היו דוברי ערבית כשפת אם, 11% (14 מתוך 125) דוברי רוסית, 9% (11 מתוך 125) דוברי אמהרית, ו-9% (11 מתוך 125) היו דוברי בוכרית. שלושת האחוזים הנותרים (4 מתוך 125) היו של דוברי שפת אם אחרת (גרוזינית, תימנית, תאית) ולגבי נער אחד לא נמסר מידע כלל.

רמה חברתית-כלכלית

לוח 3 מציג את התפלגות הנערים לפי שפת אמם ולפי רמתם החברתית-כלכלית. עבור כל שפת אם מוצגים מספרי הנערים בכל רמה חברתית-כלכלית ושיעורם מקרב דוברי אותה שפה.

לוח 3: התפלגות הנערים לפי רמה חברתית-כלכלית ולפי שפת אם

רמה חברתית-כלכלית						שפת אם
באחוזים			במספרים			
סך הכול	בינוני/גבוה	נמוך	סך הכול	בינוני/גבוה	נמוך	
100%	50%	50%	36	18	18	עברית
100%	43%	57%	42	18	24	ערבית
100%	64%	36%	11	2	4	רוסית
100%	9%	91%	11	1	10	אמהרית
100%	50%	50%	10	5	5	בוכרית
100%	50%	50%	4	2	2	אחר
100%	45%	55%	114	51	63	סך הכול*

* לא נמסר מידע בנוגע לרמה החברתית-כלכלית של 11 נערים.

נמסרו נתונים על רמתם החברתית-כלכלית של 114 נערים מתוך 125 שהשתתפו בתכנית. מהם 55% (63 מתוך 114) מרמה חברתית-כלכלית נמוכה, ו-45% (51 מתוך 114) מרמה חברתית-כלכלית בינונית או גבוהה.

שיעורי הנערים מרמה חברתית-כלכלית בינונית או גבוהה דומים למדי בין דוברי העברית (50% – 18 מתוך 36), דוברי הערבית (43% – 18 מתוך 42) ודוברי הבוכרית (50% – 5 מתוך 10). לעומת זאת, שיעור הנערים מרמה חברתית-כלכלית בינונית או גבוהה גבוהים יחסית בקרב דוברי רוסית (64% – 7 מתוך 11), ונמוכים בקרב דוברי אמהרית (9% – 1 מתוך 11).

המצב המשפחתי של ההורים

לוח 4 מציג מספר הנערים ואת שיעוריהם, לפי מצבם המשפחתי של ההורים.

לוח 4: התפלגות הנערים לפי מצבם המשפחתי של ההורים

אחוז הנערים	מספר הנערים	מצב משפחתי
47%	59	נשואים
37%	46	גרושים/פרודים
9%	11	אלמן/ה / אין הורים
7%	9	נתון חסר
100%	125	סך הכול

47% (59 מתוך 125) מן הנערים הם בניס להורים נשואים, 37% (46 מתוך 125) הם בניס להורים גרושים או פרודים, ו-9% (11 מתוך 125) הם בניס להורה אלמן או ללא הורים כלל. עבור 7% (9 מתוך 125) מהנערים לא נמסר מידע לגבי מצבם המשפחתי של ההורים.

שנות לימוד

לוח 5 מציג את מספר שנות הלימוד של משתתפי התכנית, לפי שפת האם.

לוח 5: התפלגות הנערים לפי שנות הלימוד ולפי שפת האם

שנות לימוד								שפת האם
באחוזים				במספרים				
סך הכול	12	10	9-8	סך הכול	12	10	9-8	
100%	28%	62%	10%	39	11	24	4	עברית
100%	26%	50%	24%	46	12	23	11	ערבית
100%	71%	29%	0%	14	10	4	0	רוסית
100%	45%	36%	18%	11	5	4	2	אמהרית
100%	73%	9%	18%	11	8	1	2	בוכרית
100%	25%	50%	25%	4	1	2	1	אחר
100%	38%	46%	16%	125	47	58	20	סך הכול

38% (47 מתוך 125) מן הנערים סיימו 12 שנות לימוד, 46% (58 מתוך 125) סיימו 10-11 שנות לימוד ו-16% (20 מתוך 125) סיימו 9-8 שנות לימוד. שיעור הנערים שסיימו 12 שנות לימוד משתנה בין קבוצות דוברי השפה למיניהן: 73% (8 מתוך 11) מדוברי הבוכרית ו-71% (10 מתוך 14) מדוברי הרוסית סיימו 12 שנות לימוד, לעומת רק 45% (5 מתוך 11) מדוברי האמהרית, 28% (11 מתוך 39) מדוברי העברית ו-26% (12 מתוך 46) מדוברי הערבית.

רקע עברייני

בסעיף זה יתואר הרקע העברייני של המשתתפים בתכנית "אבן דרך". יוצגו שלושה סוגי נתונים: משך תקופת המאסר שנגזר על הנער לפני הגיעו למרכז, סוג העברה שבגינה נאסר ומספר המאסרים שהיו לו עד הגיעו לשם.

תקופת המאסר

לוח 6 מציג את מספר הנערים ושיעוריהם, לפי אורך תקופת המאסר (עד 6 חודשים, 7-12 חודשים, 13-18 חודשים, 25-30 חודשים, 31 חודשים ומעלה) שנגזר עליהם לפני הגיעם למרכז.

לוח 6: התפלגות הנערים לפי תקופת המאסר

תקופת המאסר	מספר הנערים	אחוז הנערים
עד 6 חודשים	3	2%
7-12 חודשים	66	53%
13-18 חודשים	27	22%
19-24 חודשים	14	11%
25-30 חודשים	6	5%
31 חודשים ומעלה	5	4%
נתון חסר / חלופת מעצר	4	3%
סך הכול	125	100%

55% (69 מתוך 125) מהנערים שהגיעו למרכז נשפטו לתקופות מאסר של עד 12 חודשים. 33% (41 מתוך 125) מהנערים נשפטו לתקופות מאסר של 13-24 חודשים, ואילו 9% (11 מתוך 125) נשפטו לתקופות מאסר של למעלה מ-24 חודשים. עבור 3% (4 מתוך 125) מהנערים לא נמסרו נתונים לגבי תקופת מאסרם, או שהם שהו במרכז במסגרת חלופת מעצר.

סוג העברה

לוח 7 מציג את מספר הנערים ואת שיעוריהם, לפי סוג העברה שעליה נשפטו (אלימות, סמים, רכוש, מין, החזקת נשק).

לוח 7: התפלגות הנערים לפי סוג העברה

סוג העברה	מספר הנערים	אחוז הנערים*
אלימות	63	50%
רכוש	43	34%
סמים	22	18%
החזקת נשק	6	5%
מין	5	4%
נתון חסר	5	4%

* מקצת הנערים נשפטו על יותר מסוג עברה אחד, ולכן אחוז הנערים הכולל מסתכם ליותר מ-100%.

50% (63 מתוך 125) מהנערים נשפטו על עברות אלימות (כגון תקיפה, איומים או הצתה), ו-34% (43 מתוך 125) נשפטו על עברות רכוש (כגון גניבה, פריצה או שוד). 18% מהנערים (22 מתוך 125) נשפטו על עברות סמים (סחר או שימוש), 4% (5 מתוך 125) נשפטו על עברות מין, ו-5% (6 מתוך 125) נשפטו

על החזקה או שימוש בנשק ללא רישיון. עבור 4% (5 מתוך 125) מהנערים, לא נמסרו נתונים לגבי סוג העברה שעליה נשפטו.

מספר המאסרים

לוח 8 מציג את מספר הנערים ואת שיעוריהם, לפי מספר הפעמים שנשפטו לתקופת מאסר לפני שהגיעו למרכז.

לוח 8: התפלגות הנערים לפי מספר המאסר

מספר המאסר	מספר הנערים	אחוז הנערים
מאסר ראשון	100	80%
מאסר שני	14	11%
מאסר שלישי/רביעי	8	7%
נתון חסר	3	2%
סך הכול	125	100%

ל-80% (100 מתוך 125) מן הנערים שהגיעו למרכז זו תקופת המאסר הראשונה, ול-18% (22 מתוך 125) מהם זו תקופת המאסר השנייה או יותר. לא נמסרו נתונים עבור 2% (3 מתוך 125) מהנערים.

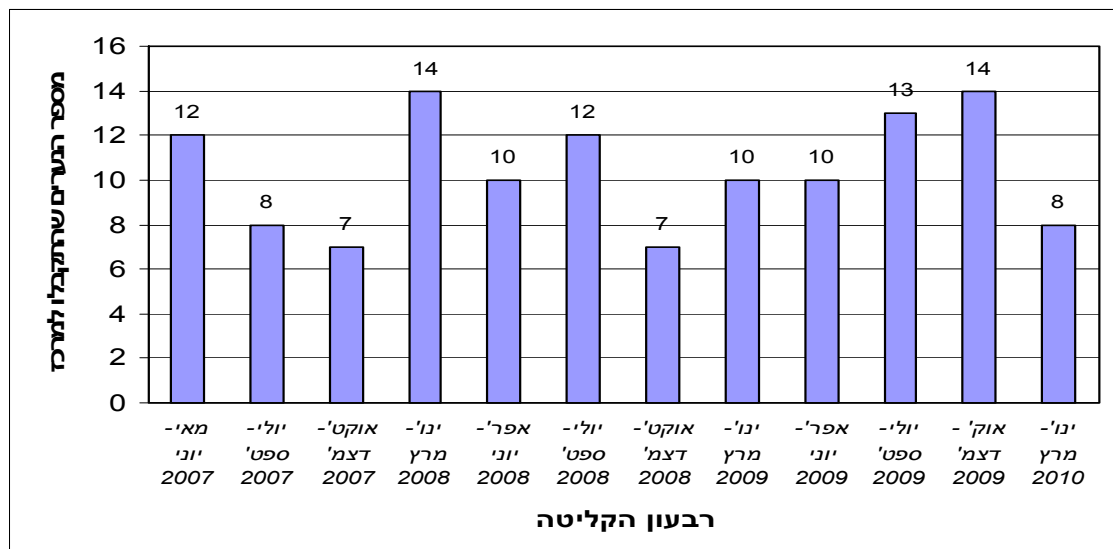
פרק 2: תקופת השהייה במרכז

פרק זה מתאר את תקופת השהייה במרכז. הסעיף הראשון מציין בקצרה את מספר הנערים ששהו במרכז בתקופות שונות במשך שלוש השנים שנחקרו (בין מאי 2007 למרץ 2010). הסעיף השני מתאר בהרחבה את היקף ההשתתפות של הנערים בפעילויות שהתקיימו במרכז. כמו-כן, מתוארים המאפיינים של הנערים המרבים ושל הנערים הממעטים ליטול חלק בפעילויות.

היקף האכלוס במרכז

תרשים 1 מציג את מספר הנערים שהתקבלו למרכז בתקופה שבין מאי 2007 למרץ 2010, לפי רבעונים.

תרשים 1: מספר הנערים שהתקבלו למרכז לפי רבעונים

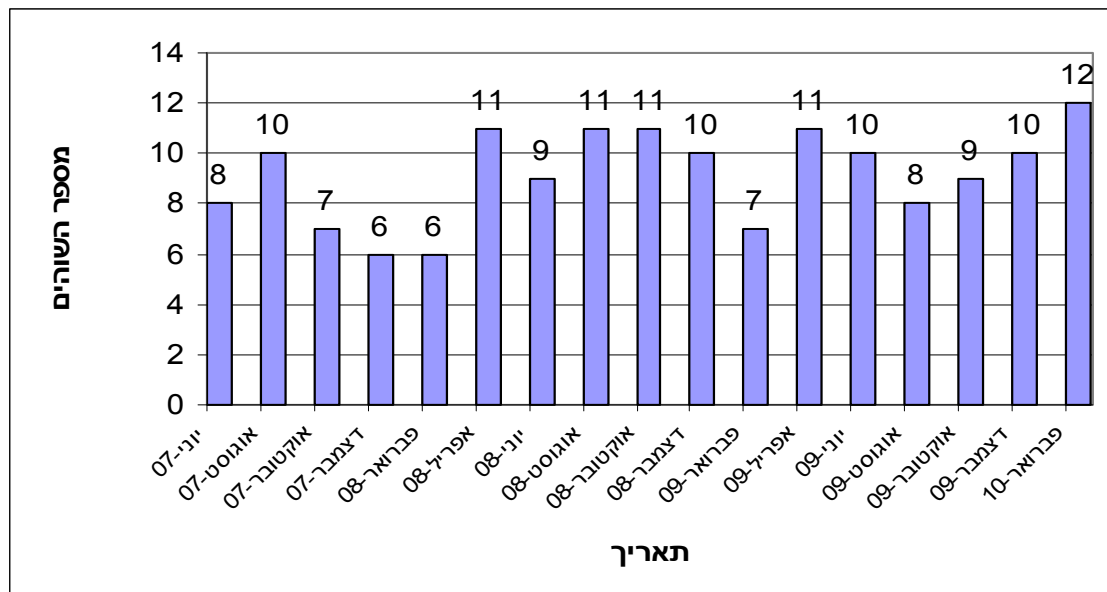


שלוש שנות הפעילות שנבדקו מחולקות ל-12 רבעונים. בכל רבעון התקבלו למרכז בממוצע 10.4 נערים.

מספר הנערים הרב ביותר (14) התקבל למרכז ברבעונים ינואר-מרץ 2008 ואוקי-דצמי 2009. מספר הנערים המועט ביותר (7) התקבל למרכז ברבעונים אוקי-דצמי 2007 ואוקי-דצמי 2008.

תרשים 2 מציג את מספר השוהים במרכז בתקופות שונות. לשם כך נבחר מדגם של 17 נקודות זמן (היום הראשון בכל חודש זוגי – מיוני 2007 ועד פברואר 2010), וניתן לראות את מספר הנערים ששהו במרכז בכל נקודת זמן.

תרשים 2: מספר השוהים במרכז בנקודות זמן שונות



ב-9 מתוך 17 נקודות הזמן (אוג' 2007, אפר', אוג', אוק' ודצ' 2008, אפר', יוני, דצמ' ופבר' 2010), שהו במרכז בין 10 ל-12 נערים. בארבע נקודות זמן, מספר השוהים במרכז היה נמוך יחסית – 7 נערים (אוק' 2007 ופבר' 2009), ו-6 נערים (דצמ' 2007 ופבר' 2008). על פי 17 ימי המדגם האלה, שהו במרכז בכל נקודת זמן בממוצע 9.2 נערים.

מקום הלינה

לוח 9 מציג את התפלגות הנערים ושיעוריהם, לפי מקום הלינה.

לוח 9: התפלגות הנערים לפי מקום הלינה

מקום הלינה	מספר הנערים	אחוז הנערים
במרכז	109	87%
מחוץ למרכז	16	13%
סך הכול	125	100%

87% (109 מתוך 125) מהנערים ישנו במרכז בתקופת שהייתם בו, ו-13% (16 מתוך 125) – ישנו מחוצה לו.

דפוסי ההשתתפות בפעילות

במהלך ימי השהיה במרכז, התקיימו פעילויות שונות לנערים כפי שתוארו בפרק "תיאור הפרויקט".

ידוע שהנערים המשתחררים ממאסר מאופיינים, בין השאר, בחוסר יציבות ומתקשים להתמיד בפעילויות חינוכיות ובפעילויות העשרה מהסוג המתקיים במרכז אבן דרך. לפיכך, במחקר זה נשאלו השאלות האלה: מהו שיעור הנערים שנטלו חלק בפעילויות שהתקיימו, האם ישנם הבדלים בדפוסי ההשתתפות בפעילויות בין מסיימי התכנית לבין הנושרים ממנה והאם חל שינוי בדפוסייהם לאורך תקופת השהיה במרכז. על פי הנתונים זה שיתקבלו, אפשר להעריך אם ניתן לנבא את סיכויי ההצלחה בתכנית על סמך דפוסי ההשתתפות בפעילויות.

נותחו דפוסי ההשתתפות בפעילויות חינוכיות שהתקיימו במרכז, כפי שתועדו על ידי המדריכים ביומנים שנכתבו מדי יום (לפירוט השיטה ראה הפרק "מערך המחקר" שלעיל). הניתוח נערך על מדגם של 66 ימי פעילות שהתקיימו בשתי תקופות שתועדו – בין החודשים אוג'-דצמ' 2008 ובין החודשים אוק'-נוב' 2009 שתועדו. ביומנים האלה מתוארים דפוסי ההשתתפות של 35 נערים בסך-הכול, מהם 22 שסיימו את התכנית ו-13 שנשרו ממנה.

דפוסי השתתפות של הנערים בפעילות נותחו בשני רבדים:

א. נוכחות – מהו מספר הנערים שנכחו ביום פעילות. הוגדרו ארבע רמות של נוכחות:

- "בזמן" (הגיע לפעילות בזמן)

- "באיחור" (הגיע לפעילות אך באיחור)

- "לא נכח בפעילות מסיבה מוצדקת"

- "לא נכח בפעילות מסיבה לא מוצדקת".

ב. השתתפות – מהי רמת ההשתתפות של הנערים שנכחו ביום פעילות. הוגדרו ארבע רמות של השתתפות:

- "השתתפות מלאה בפעילות"

- "יציאה באישור באמצע פעילות"

- "יציאה ללא אישור באמצע פעילות"

- "הוצאה מפעילות ביוזמת המנחה/ המדריך".

הנוכחות

לוח 10 מציג את מספר הנוכחים בפעילות היומית ושיעוריהם מקרב הנערים ששהו במרכז "אבן דרך" בתקופה שנבדקה.

לוח 10: נוכחות במרכז "אבן דרז" – ממוצעים ואחוזים

רמת הנוכחות	מספר הנערים הממוצע	אחוז מכלל הנערים הרשומים
בזמן	6.3	73%
באיחור	0.7	8%
לא נכח מסיבה מוצדקת	0.6	7%
לא נכח מסיבה לא מוצדקת	0.9	11%
סך הכול נערים רשומים	8.6	100%

בתקופה שנבדקה שהו ביום פעילות טיפוסי בממוצע 8.6 נערים. מתוכם הגיעו בזמן לפעילות היומית 6.3 נערים בממוצע (73% מן הנערים הרשומים). עוד 0.7 נערים (8% נכחו בפעילות, אך הגיעו אליה באיחור. בממוצע 18% מן הנערים (1.5 נערים) נעדרו מן הפעילות, מתוכם 0.6 (7%) לא נכחו בפעילות מסיבות מוצדקות (מחלה, עבודה וכד') ו-0.9 נערים (11%) לא נכחו בפעילות מסיבות לא מוצדקות (ללא אישור).

לוח 11 מציג את מספר הנערים בחלוקה לשתי קבוצות של נערים: אלה שבסופו של דבר סיימו את התכנית לעומת אלה שנשרו מן התכנית.

לוח 11: נוכחות במרכז "אבן דרז" לפי מסיימים ונושרים – ממוצעים ואחוזים

רמת הנוכחות	מספר הנערים הממוצע			אחוז הנערים		
	מסיימים	נושרים	סך הכול	מסיימים	נושרים	סך הכול
בזמן	4.4	1.8	6.3	77%	65%	73%
באיחור	0.6	0.1	0.7	10%	4%	8%
לא נכח מסיבה מוצדקת	0.4	0.2	0.6	7%	9%	7%
לא נכח מסיבה לא מוצדקת	0.3	0.6	0.9	6%	22%	11%
סך הכול נערים רשומים	5.7	2.8	8.6	100%	100%	100%

מתוך 8.6 נערים שנכחו ביום פעילות טיפוסי, 5.7 נערים (66%) סיימו את התכנית לעומת 2.8 נערים (32%) שנשרו ממנה. מבין המסיימים 77% (4.4 נערים) הגיעו לפעילות בזמן ועוד 10% (0.6 נערים) הגיעו אליה באיחור. לעומתם, מבין הנושרים 65% (1.8 נערים) הגיעו לפעילות בזמן ועוד 4% (0.1 נערים) הגיעו לפעילות באיחור. במקביל, רק 6% (0.3 נערים) מבין המסיימים נעדרו מן הפעילות מסיבות לא מוצדקות לעומת 22% (0.6 נערים) מבין הנושרים. נתונים אלה מצביעים על כך שמסיימי התכנית נוטים ליטול חלק בפעילויות יותר מן הנושרים ממנה.

בניתוח נוסף נבדקו דפוסי הנוכחות בפעילות לאורך זמן. דפוסי הנוכחות של הנערים נבחנו בשני פרקי זמן: המחצית הראשונה לעומת המחצית השנייה של התכנית. ממצאי הניתוח שנערך רק בקרב הנערים שסיימו את התכנית מוצגים בלוח 12 שלהלן.

לוח 12: רמת הנוכחות במרכז "אבן דרך" לפי השלב בתכנית – ממוצעים ואחוזים

שיעור מכלל הנערים הרשומים		מספר הנערים הממוצע			רמת הנוכחות	
סך הכול	המחצית השנייה	המחצית הראשונה	סך הכול	המחצית השנייה		המחצית הראשונה
77%	70%	85%	4.4	2.0	2.4	בזמן
10%	11%	9%	0.6	0.3	0.3	באיחור
7%	10%	3%	0.4	0.3	0.1	לא נכח מסיבה מוצדקת
6%	8%	3%	0.3	0.2	0.1	לא נכח מסיבה לא מוצדקת
100%	100%	100%	5.7	2.8	2.9	סך הכול נערים רשומים

הנתונים מראים שבחלוף הזמן חלה ירידה קטנה בשיעורי הנוכחות בפעילויות. במחצית הראשונה של התכנית בממוצע 85% מן הנערים הגיעו לפעילות בזמן, ואילו במחצית השנייה של התכנית שיעורם ירד ל-70%.

דפוסי ההשתתפות בפעילות

בסעיף הקודם הוצגו נתונים לתיאור דפוסי נוכחות של הנערים במהלך יום פעילות במרכז. נמצא כי מתוך כ-8.6 נערים שבממוצע היו רשומים ביום פעילות, נכחו בפעילות 7.0 נערים (בממוצע) וכ-1.6 נערים (בממוצע) נעדרו ממנה.

בסעיף זה ננתח את דפוסי ההשתתפות בפעילות של הנערים (7.0 בממוצע) שנכחו בימי הפעילות.

לוח 13: רמת ההשתתפות בפעילות יומית – ממוצעים ואחוזים

רמת ההשתתפות	מספר הנערים הממוצע	השיעור מכלל הנערים הרשומים
השתתפו באופן מלא	6.0	70%
יצאו באישור	0.6	7%
יצאו ללא אישור	0.2	2%
נשלחו החוצה	0.2	2%
סך הכול נוכחים בפעילות	7.0	82%
נעדרו מפעילות	1.6	18%
סך הכול נערים רשומים	8.6	100%

הנתונים מראים שבממוצע 70% (6 מתוך 8.6) מהנערים השוהים במרכז השתתפו בפעילות היומית כולה, 7% (0.6 מתוך 8.6) מהנערים יצאו במהלך הפעילות, אך באישור, 2% (0.2 מתוך 8.6) מהנערים יצאו במהלך הפעילות ללא אישור, ו-2% (0.2 מתוך 8.6) נשלחו החוצה על ידי המדריך או המנחה.

לוח 14 מציג את רמת ההשתתפות של הנערים לפי שתי קבוצות: אלה שסיימו את התכנית בהצלחה ואלה שבסופו של דבר נשרו מן התכנית.

לוח 14: השתתפות בפעילות היומית לפי מסיימים ונושרים – ממוצעים ואחוזים

אחוז הנערים בממוצע			מספר הנערים הממוצע			רמת ההשתתפות
סך הכול	נושרים	מסיימים	סך הכול	נושרים	מסיימים	
70%	62%	74%	6.0	1.7	4.3	השתתפו באופן מלא
7%	4%	9%	0.6	0.1	0.5	יצאו באישור
2%	3%	2%	0.2	0.1	0.1	יצאו ללא אישור
2%	1%	2%	0.2	0.1	0.1	נשלחו החוצה
82%	69%	88%	7.0	2.0	5.0	סך הכול נוכחים בפעילות
18%	31%	12%	1.6	0.8	0.7	נעדרו מפעילות
100%	100%	100%	8.6	2.8	5.7	סך הכול נערים רשומים

הנתונים מצביעים על דפוסי השתתפות סדירים יותר בקרב הנערים שסיימו את התכנית לעומת בקרב אלה שנשרו ממנה. מבין המסיימים, 74% (4.3 נערים) השתתפו בפעילויות באופן מלא ועוד 9% (0.6 נערים) יצאו במהלך הפעילות אך באישור. לעומתם, מבין הנושרים 62% (1.7 נערים) השתתפו בפעילות במלואה ועוד 4% (0.1 נערים) יצאו באישור.

כאשר מחשבים את אחוזי ההשתתפות החיובית בפעילות (השתתפו באופן מלא או יצאו באישור) מתוך סך הכול הנערים שנכחו בפעילות (שורה 5 בלוח), ולא מתוך סך הכול הנערים ששהו במרכז, הכולל את הנעדרים מן הפעילות (שורה 7 בלוח), אין הבדל של ממש בין הנערים שסיימו את התכנית לבין אלה שנשרו ממנה – 96% (4.8 מתוך 5.0) לעומת 94% (1.8 מתוך 2.0), בהתאמה.

נתוני ההשתתפות מוצגים בלוח 15 לפי שני השלבים בתכנית: המחצית הראשונה והמחצית השנייה.

לוח 15: ההשתתפות בפעילות היומית לפי השלב היחסי של השהות – ממוצעים ואחוזים

אחוז הנערים הממוצע			מספר הנערים הממוצע			רמת ההשתתפות
סך הכול	המחצית השנייה	המחצית הראשונה	סך הכול	המחצית השנייה	המחצית הראשונה	
75%	66%	82%	4.3	1.9	2.3	השתתפו באופן מלא
9%	11%	6%	0.5	0.3	0.2	יצאו באישור
2%	2%	3%	0.1	0.1	0.1	יצאו ללא אישור
2%	3%	2%	0.1	0.1	0.1	נשלחו החוצה
88%	83%	95%	5.0	2.4	2.7	סך הכול נוכחו בפעילות
12%	17%	6%	0.7	0.5	0.2	נעדרו
100%	100%	100%	5.7	2.9	2.8	סך הכול נערים רשומים

הנתונים מראים כי במחצית הראשונה של שהותם במרכז, 89% (2.5 מתוך 2.8) מהנערים השתתפו בפעילויות באופן מלא או יצאו מהן באישור; במחצית השנייה – 77% (2.2 מתוך 2.9) מהנערים השתתפו באופן מלא או יצאו באישור.

כאשר מחשבים את אחוזי ההשתתפות החיובית בפעילות (השתתפו באופן מלא או יצאו באישור) מתוך סך הכול הנערים שנכחו בפעילות (שורה 5 בלוח), ולא מתוך סך הכול הנערים ששהו במרכז "אבן דרדך" הכולל את אלה שנעדרו מן הפעילות (שורה 7 בלוח), אין הבדל של ממש בין דפוסי ההשתתפות במחצית הראשונה לבין המחצית השנייה: 93% (2.5 מתוך 2.7) לעומת 92% (2.2 מתוך 2.4), בהתאמה.

תוצאות של בדיקות השתתפות

ביומנים תועדו גם התוצאות של בדיקות השתתפות שנערכו לנערים. לוח 16 מרכז את הממצאים מבדיקות השתתפות שנערכו לנערים במהלך שהותם במרכז בחודשים אוגוסט-דצמבר 2008, ואוקטובר-נובמבר 2009.

בלוח מוצגים מספר הבדיקות שתוצאותיהן "נקיות" ומספר הבדיקות שתוצאותיהן "לא נקיות", ושיעורן מתוך כלל הבדיקות.

לוח 16: התפלגות התוצאות של בדיקות השתתפות

השיעור מכלל הבדיקות	מספר הבדיקות	התוצאה
94%	137	"נקייה"
6%	9	"לא נקייה"
100%	146	כלל הבדיקות

על פי הלוח, 94% (137 מתוך 146) מבדיקות השתתפות נמצאו "נקיות" ו-6% (9 מתוך 146) נמצאו "לא נקיות". מרבית הנערים עברו בדיקות אחדות בעת שהותם במרכז. תשע התוצאות ה"לא נקיות"

התקבלו עבור שבעה נערים (עבור שני נערים התקבלה תוצאה "לא נקייה" פעמיים). מתוך תשע בדיקות השתן שנמצאו "לא נקיות", שבע בדיקות נערכו לשישה נערים שסיימו את התכנית בהצלחה, ושתי בדיקות נערכו לנער אחד שנשר מן התכנית. כמו-כן, מתוך תשע הבדיקות שנמצאו "לא נקיות", שבע בדיקות נערכו לשישה נערים במחצית השנייה של שהותם במרכז, ושתי בדיקות נערכו לנער אחד, במחצית הראשונה של שהותו במרכז.

פרק 3: מדדי ההצלחה של התכנית

בפרק זה נבחן את מידת ההצלחה של התכנית, בעזרת ארבעה מדדים:

1. **שביעות הרצון של הנערים**, כפי שבאה לידי ביטוי בשאלון משוב;
2. **שיעור מסיימי התכנית**: שיעור הנערים שהצליחו לסיים את התכנית לעומת שיעור הנערים שנשרו ממנה;
3. **מידת ההשתלבות בקהילה**: מידת השתלבותם של הנערים במסגרות שונות בקהילה, לאחר סיום התכנית;
4. **הישגי הנערים שסיימו את התכנית בהשוואה להישגים בקבוצת ביקורת**

שביעות הרצון בקרב הנערים

הנערים שסיימו את התכנית התבקשו למלא שאלון משוב שמדד את שביעות רצונם מתקופת שהותם במרכז. הנערים התבקשו לחוות את דעתם על התכנית באמצעות 18 שאלות שהתייחסו לשני תחומים עיקריים: שביעות הרצון מיחס הצוות אליהם ושביעות רצונם מן ההיבט הלימודי ומן המעטפת הארגונית והחברתית של התכנית. תשובות הנערים ניתנו על סולם של חמש דרגות ("מרוצה במידה רבה מאוד" – "בכלל לא מרוצה"). הנערים התבקשו גם לחוות את דעתם לגבי כמה נושאים באמצעות כמה שאלות פתוחות (לשאלון, ראו נספח 2).

לוח 17 מציג את ממצאי השאלון באחוזים – אחוז המרוצים משקף את שיעור הבוחרים בתשובה 5 או 4 (מרוצה מאוד ומרוצה) בסולם התשובה. 19 נערים בסך הכול השיבו על השאלון הזה.

לוח 17: אחוז הנערים המביעים שביעות רצון גבוהה בתחומים השונים

תחומי הערכה	אחוז המרוצים
יחס הצוות הטיפולי	100%
יחס צוות ההשכלה	100%
שיחות אישיות עם הצוות הטיפולי	100%
התכנית האישית	100%
תכנית המשך בקהילה	100%
שביעות רצון מההחלטה להצטרף ל"אבן דרך"	100%
ממליץ לאחרים להגיע ל"אבן דרך"	100%
יחס המנהלת	95%
יחס המדריכים	95%
תנאי מגורים ב"אבן דרך"	95%
תנאי הלינה	88%
אוכל	84%
תהליך הקליטה	84%
יחס אם הבית אליך	84%
יחס החברים אליך	84%
הפעילות בקבוצה טיפולית	79%
פעילויות לשעות הפנאי	79%
לימודים	78%

בשבעה מבין 18 תחומי הערכה שהוצגו בשאלון המשוב, כל המשיבים – 100% – הביעו שביעות רצון גבוהה (תשובות 5 או 4 על סולם של 5 תשובות): מיחס הצוות הטיפולי, מיחס צוות ההשכלה, מן השיחות האישיות שקיימו איתם במהלך התכנית, מן התכנית האישית ומתכנית-ההמשך בקהילה שנבנתה עבורם. כמו-כן, גם בשני מדדי שביעות הרצון הכללית שנכללו בשאלון, "שביעות רצון מההחלטה להצטרף ל'אבן דרך', ו'האם היו ממליצים לחבר מכלא 'אופק' להגיע ל'אבן דרך'", שביעות הרצון הייתה מלאה. בשלושה תחומים אחרים מידת שביעות הרצון הייתה כמעט מלאה – 90%: יחס המנהלת, יחס המדריכים ותנאי המגורים ב"אבן דרך" מידת שביעות הרצון הייתה נמוכה במקצת (פחות מ-80%) בשלושה תחומים: לימודים – 78%, פעילות בשעות הפנאי – 79% ופעילות בקבוצות טיפוליות – 79%.

בחלק השני של השאלון התבקשו הנערים לענות על שלוש שאלות פתוחות. מרבית הנערים הביעו את שביעות רצונם הגבוהה מן התכנית וציינו שלא היו משנים בה דבר. להלן כמה דוגמאות מייצגות לתשובות של הנערים:

1. האם יש דברים שחסרים לך ב"אבן דרך" והיית ממליץ להוסיף?

- "פינת עישון חמה (סגורה בתוך הבית)"
- "חסרים לימודים בכל המקצועות"
- "יציאות מהבית"
- "עוד מיטות"
- "שיהיה פלאפון ליצירת קשר עם החברה בחוץ, יציאות רבות יותר מההוסטל ופעילויות בחוץ,
- על מנת להפיג את תחושת הסגירות"

2. הערות נוספות, אם ישנן :

- "המקום בסדר, עוזרים פה לכל הנערים ויוצאים עם חיוך"
- "הכול טוב פה, נהניתי ולמדתי הרבה על החיים ועל עצמי"

שיעור מסיימי התכנית

המדד הבסיסי להצלחת התכנית הוא שיעור הנערים שהצליחו לסיים את התכנית; נשירה גדולה מן התכנית היא אינדיקציה לחוסר ההצלחה של התכנית.

בסעיף הזה יוצגו שיעור הנערים אשר סיימו את התכנית ושיעור הנערים שנשרו ממנה. תחילה יוצגו נתונים כלליים, ולאחר מכן יוצגו שיעורי ההצלחה לפי משתני רקע ולפי מאפייני התכנית, כמפורט להלן:

- שפת אם
- רמה חברתית- כלכלית
- מספר שנות לימוד
- המצב המשפחתי של ההורים
- מחוז המגורים
- אורך תקופת המאסר האחרונה
- מספר תקופות המאסר
- סוג העבירה
- מועד הקליטה בתכנית
- השלב בתכנית
- מקום הלינה

כלל המשתתפים

לוח 18 מציג את מספר הנערים שסיימו את התכנית או שנשרו ממנה ואת שיעוריהם מתוך כלל הנערים.

לוח 18: התפלגות הנערים לפי מידת ההצלחה בתכנית

שיעור הנערים	מספר הנערים	מידת ההצלחה בתכנית
50%	59	סיימו
50%	58	נשרו
100%	117	סך הכול

50% (59 מתוך 117) מהנערים סיימו את התכנית, ו-50% (58 מתוך 117) נשרו ממנה. עוד 8 נערים שבסיום המחקר עדיין התמידו בתכנית, לא נכללו בנייתוח זה ובפילוחים האחרים המוצגים בהמשך.

שפת האם

לוח 19 מציג את התפלגות המסיימים והנושרים, לפי שפת האם.

לוח 19: התפלגות המסיימים והנושרים לפי שפת האם

באחוזים			במספרים			שפת האם
סך הכול	נושרים	מסיימים	סך הכול	נושרים	מסיימים	
100%	54%	46%	37	20	17	עברית
100%	48%	52%	44	21	23	ערבית
100%	46%	54%	13	6	7	רוסית
100%	90%	10%	13	9	1	אמהרית
100%	11%	89%	9	1	8	בוכרית
100%	25%	75%	4	1	3	אחר
100%	50%	50%	113	58	59	סך הכול

הממצאים מראים כי ישנם הבדלים באחוזי המסיימים בין דוברי שפות אם שונות. 89% (8 מתוך 9) מדוברי בוכרית כשפת אם סיימו את התכנית. לעומתם, שיעורי ההצלחה של דוברי עברית, ערבית ורוסית כשפת אם נעים בין 45% ל-54%. מבין תשעה נערים דוברי אמהרית כשפת אם שהתקבלו לתכנית, רק אחד (11%) הצליח לסיימה.

רמה חברתית-כלכלית

לוח 20 מציג את התפלגות המסיימים והנושרים לפי הרמה החברתית-כלכלית של משפחותיהם. לצורך הניתוח הזה חולקו הנערים לשתי קבוצות: רמה חברתית-כלכלית נמוכה ורמה בינונית-גבוהה.

לוח 20 : התפלגות המסיימים והנושרים לפי רמה חברתית-כלכלית

באחוזים			במספרים			רמה חברתית-כלכלית
סך הכול	נושרים	מסיימים	סך הכול	נושרים	מסיימים	
100%	51	49%	61	31	30	נמוכה
100%	45	55%	49	22	27	בינונית/גבוהה
100%	48	52%	110	53	57	סך הכול

עיון בנתונים שבלוח מראה כי שיעורי המסיימים בקרב נערים מרמה חברתית-כלכלית נמוכה אינם שונים בהרבה משיעורי ההצלחה של הנערים מרמה חברתית-כלכלית בינונית-גבוהה – 49% (30 מתוך 61) ו-55% (27 מתוך 49), בהתאמה. לא נמסרו נתונים על הרמה החברתית-כלכלית של שבעה נערים.

שנות לימוד

לוח 21 מציג את התפלגות המסיימים והנושרים לפי מספר שנות הלימוד של הנערים. לצורך ניתוח זה חולקו המשתתפים בתכנית לשתי קבוצות: אלה שסיימו 12 שנות לימוד (סך הכול 44 נערים מתוך 117 – 38%) ואלה שלמדו פחות מ-12 שנות לימוד (סך הכול 73 נערים מתוך 117 – 62%)

לוח 21 : התפלגות המסיימים והנושרים לפי שנות לימוד

באחוזים			במספרים			שנות לימוד
סך הכול	נושרים	מסיימים	סך הכול	נושרים	מסיימים	
100%	58%	42%	73	42	31	פחות מ-12 שנים
100%	36%	64%	44	16	28	12 שנים
100%	50%	50%	117	58	59	סך הכול

ישנם הבדלים של ממש באחוזי המסיימים בהצלחה לפי שנות הלימוד: 64% (28 מתוך 44) מהנערים שסיימו 12 שנות לימוד סיימו את התכנית לעומת 42% (31 מתוך 73) בלבד מהנערים שלא סיימו 12 שנות לימוד.

המצב המשפחתי של ההורים

לוח 22 מציג את התפלגות המסיימים והנושרים, לפי המצב המשפחתי של הוריהם:

לוח 22: התפלגות המסיימים והנושרים לפי המצב המשפחתי של ההורים

באחוזים			במספרים			מצב משפחתי
סך הכול	נושרים	מסיימים	סך הכול	נושרים	מסיימים	
100%	43%	57%	56	24	32	נשואים
100%	43%	57%	44	19	25	גרושים/פרודים
100%	100%	0%	10	10	0	אלמנה/אין הורים
100%	48%	52%	110	53	57	סך הכול

התקבלו נתונים על המצב המשפחתי של ההורים של 110 מהנערים שהשתתפו בתכנית. אין הבדל בשיעור המסיימים בין הנערים שהוריהם נשואים לבין הנערים שהוריהם גרושים או פרודים. 57% (32 מתוך 56) מבין הנערים שהוריהם נשואים סיימו את התכנית לעומת 57% (25 מתוך 44) מהנערים שהוריהם גרושים או פרודים. לעומת זאת, בקרב הנערים שהם בניס להורה אלמן, או ללא הורים כלל, אף אחד לא סיים את התכנית בהצלחה (0 מתוך 10).

מחוז המגורים

לוח 23 מציג את התפלגות המסיימים והנושרים לפי אזור המגורים הקבוע של הנערים (מחוזות ירושלים, תל אביב, מרכז, צפון, חיפה, דרום).

לוח 23: התפלגות המסיימים והנושרים לפי מחוז מגורים

באחוזים			במספרים			מחוז המגורים
סך הכול	נושרים	מסיימים	סך הכול	נושרים	מסיימים	
100%	57%	43%	14	8	6	ירושלים והדרום
100%	48%	52%	25	12	13	תל אביב
100%	46%	54%	39	18	21	חיפה והצפון
100%	51%	49%	37	19	18	מרכז
100%	50%	50%	115	57	58	סך הכול

התקבלו נתונים על מקום המגורים הקבוע של 115 מהנערים שהשתתפו בתכנית. ההבדלים בשיעורי המסיימים מקרב הנערים המתגוררים במחוזות השונים אינם ניכרים. 54% (21 מתוך 39) מבין הנערים המתגוררים באזור חיפה או הצפון סיימו את התכנית לעומת 52% (13 מתוך 25) מבין

הנערים במחוז תל אביב ו-49% (18 מתוך 37) מבין הנערים המתגוררים באזור המרכז. בשל מיעוט הנערים במחוז ירושלים ובמחוז דרום – ששיעור ההצלחה בכל אחד מהם היה 43% (6 מתוך 14) – התייחסנו אליהם כאל מחוז אחד.

תקופת המאסר

לוח 24 מציג את התפלגות המסיימים והנושרים לפי תקופת המאסר האחרונה שנגזרה עליהם. הנערים חולקו לשתי קבוצות: האחת – עד 12 חודשי מאסר, והשנייה – 13 חודשי מאסר או יותר.

לוח 24: התפלגות המסיימים והנושרים לפי תקופת המאסר

באחוזים			במספרים			תקופת המאסר
סך הכול	נושרים	מסיימים	סך הכול	נושרים	מסיימים	
100%	49%	51%	65	32	33	עד 12 חודשים
100%	48%	52%	48	23	25	13 חודשים ומעלה
100%	49%	51%	113	55	58	סך הכול

התקבלו נתונים על אורך מאסרם של 113 מהנערים שנשרו או שסיימו את התכנית. נראה כי אין הבדל של ממש בין אחוז המסיימים בקרב הנערים שנשפטו לתקופות קצרות (עד 12 חודשים) לבין אחוז המסיימים בקרב הנערים שנשפטו לתקופות ארוכות (13 חודשים ומעלה) – 51% (33 מתוך 65), בהשוואה ל-52% (25 מתוך 48), בהתאמה.

מספר תקופות המאסר

רוב רובם של המשתתפים בתכנית הגיעו אליה לאחר מאסרם הראשון (92 מתוך 114 81%). עבור 22 נערים (19%) היה זה מאסרם השני או יותר. נבדק שיעור המסיימים בהצלחה בשתי הקבוצות.

לוח 25: התפלגות המסיימים והנושרים לפי מספר המאסר

באחוזים			במספרים			מספר המאסר
סך הכול	נושרים	מסיימים	סך הכול	נושרים	מסיימים	
100%	43%	57%	92	40	52	מאסר ראשון
100%	73%	27%	22	16	6	מאסר שני ומעלה
100%	49%	51%	114	56	58	סך הכול

הנתונים מראים שישנם הבדלים של ממש בין שתי הקבוצות באחוזי המסיימים בהצלחה, 57% (52 מתוך 92) מהנערים שנשפטו למאסר ראשון סיימו בהצלחה את התכנית לעומת רק 27% (6 מתוך 22) מהנערים שנשפטו למאסר שני ומעלה.

סוג העברה

לוח 26 מציג את התפלגות המסיימים והנושרים לפי סוג העברה שבגינה נשפטו. הנערים חולקו לשלוש קבוצות עיקריות: עברות אלימות – 60 נערים, עברות רכוש – 40 נערים ועברות סחר או שימוש בסמים – 19 נערים.

לוח 26: התפלגות המסיימים והנושרים לפי סוג העברה

באחוזים			במספרים			סוג העברה
סך הכול	נושרים	מסיימים	סך הכול	נושרים	מסיימים	
100%	45%	55%	60	27	33	אלימות
100%	42%	58%	19	8	11	סמים
100%	65%	35%	40	26	14	רכוש
100%	67%	33%	6	4	2	החזקת נשק
100%	0%	100%	3	0	3	מין

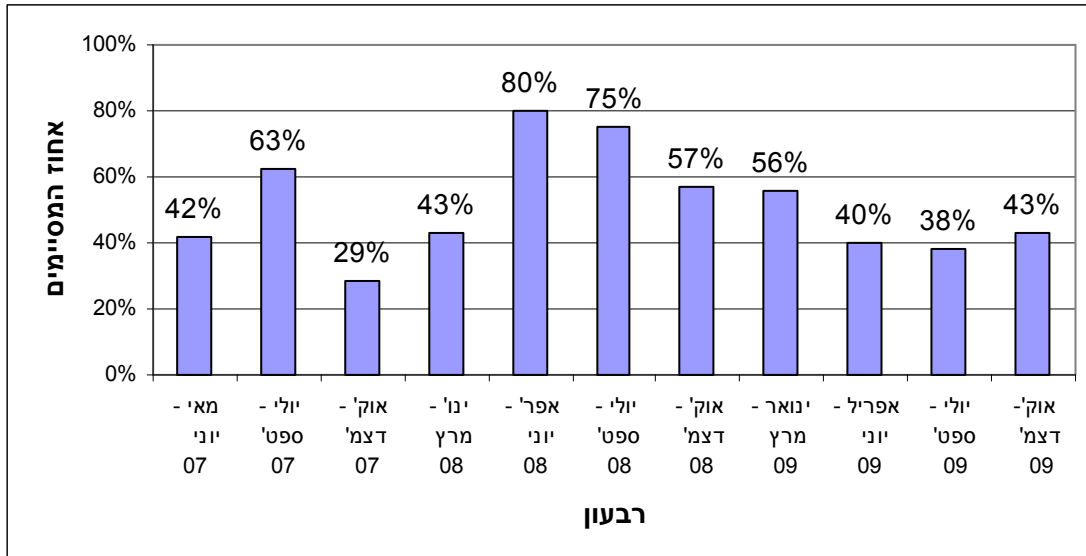
שיעור ההתמדה בתכנית בקרב הנערים שנשפטו על עברות רכוש – 35% (14 מתוך 40) – נמוך יותר לעומת שיעור ההתמדה של הנערים שנשפטו על עברות אלימות וסמים (55%-ו-58% בהתאמה). בשתי הקבוצות האחרות (החזקת נשק ועברות מין), מספרם של הנערים קטן (6 ו-3 נערים בהתאמה) מכדי להגיע להתרשמות כלשהי.

בסעיפים הקודמים נבדק הקשר בין שמונה משתני רקע אישיים של המשתתפים בתכנית (שפת אם, רמה חברתית-כלכלית, מספר שנות לימוד, מצב משפחתי של ההורים, מקום מגורים, אורך תקופת מאסר וסוג העברה) לבין הסיכוי לסיים בהצלחה את התכנית. בשלושת הסעיפים הבאים יוצגו סיכויי ההצלחה של הנערים לפי שלושה משתנים הקשורים בתכנית עצמה: מועד הקליטה בתכנית, עיתוי הנשירה מן התכנית ומקום הלינה (במרכז או בבית).

מועד הקליטה

תכניות ניסיוניות וארוכות-טווח כגון התכנית הנדונה עשויות לעבור שינויים רבים לאורך תקופת הפעלתן. בסעיף זה נבדק אם שיעור הנערים שסיימו את התכנית קשור לתקופה שבה הם השתתפו בתכנית. לצורך כך, הוגדרו 11 רבעונים (מתחילת התכנית במאי 2007 ועד דצמ' 2009), ונבדק שיעור המסיימים מבין הנקלטים בכל רבעון. הרבעון האחרון (ינו-מרץ 2010) לא נבדק שכן בסיום המחקר עדיין שהו בתכנית כמה נערים שנקלטו ברבעון זה.

תרשים 3: אחוזי המסיימים לפי רבעוני קליטה



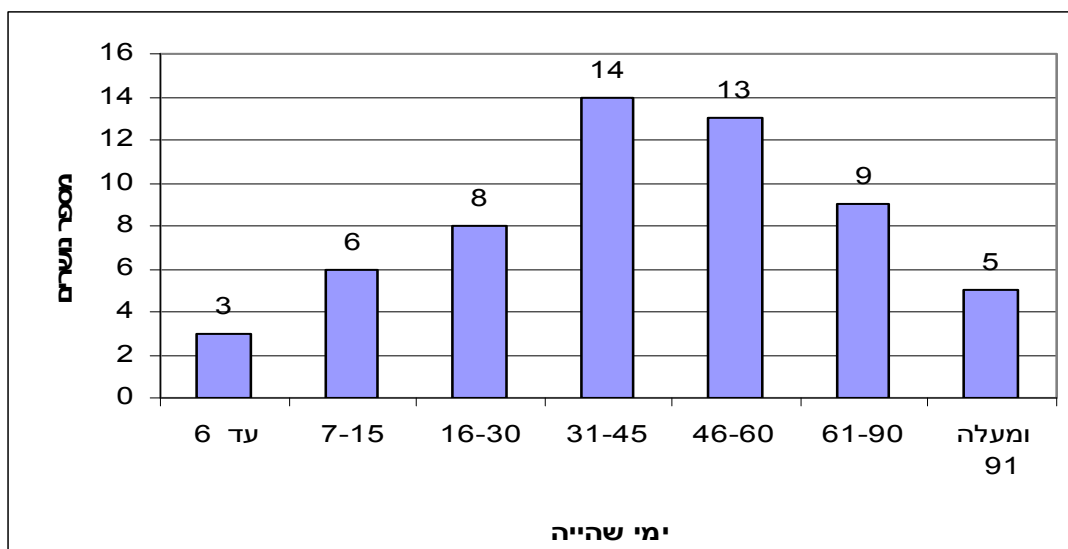
במרבית התקופות אין תנודתיות רבה בשיעורי המסיימים. שיעור המסיימים ברוב הרבעונים נע בין 38% ל-57%. עם זאת, שיעור המסיימים בהצלחה בשני הרבעונים האמצעיים של שנת 2008 היה גבוה הרבה יותר, ועמד על 75%-80%. שיעור המסיימים ברבעון אחד (אוק'-דצמ' 2007) עמד על 29%. יש להביא בחשבון שמספר הנקלטים בכל רבעון היה יחסית קטן – כ-8 בממוצע, וניתן אפוא להתייחס לפערים האלה כמקריים. לפיכך, נראה שאין קשר ברור בין שיעורי הצלחה בתכנית לבין מועד הקליטה.

בנספח 3 מוצגים נתונים רבעוניים מפורטים על ימי השהייה של הנערים המסיימים והנושרים ועל נשירתם.

השלב בתכנית

בסך-הכול נשרו מן התכנית 58 נערים. נשאלת אפוא השאלה מהו עיתוי הנשירה של נערים אלה, כלומר באיזה שלב בתכנית הם נשרו: האם הנשירה התרחשה ממש בימים הראשונים לאחר כניסתם לתכנית (תופעה שעשויה לרמוז על טעות במיון ואי התאמה לתכנית), או שהנשירה מתרחשת בשלבים מתקדמים יותר? הממצאים מוצגים בתרשים 4 שלהלן.

תרשים 4: התפלגות הנושרים לפי מספר ימי השהייה במרכז



הנתונים מראים שמבין 58 הנערים שנשרו, 29% (17 נערים) נשרו במהלך החודש הראשון לשהייתם במרכז, מהם 5% (3 נערים) בלבד נשרו בששת הימים הראשונים, 47% נוספים (27 נערים) נשרו לאחר שהייה של 31 עד 60 ימים ו-24% (14 נערים) נשרו לאחר שהייה של חודשיים או יותר.

מקום הלינה

לוח 27 מציג את התפלגות המסיימים והנושרים, לפי מקום הלינה.

לוח 27: התפלגות המסיימים והנושרים לפי מקום הלינה

באחוזים			במספרים			מקום הלינה
סך הכול	נושרים	מסיימים	סך הכול	נושרים	מסיימים	
100%	31%	69%	16	5	11	מחוץ למרכז
100%	52%	48%	101	53	48	במרכז
100%	50%	50%	117	58	59	סך הכול

אחוז המסיימים בקרב הנערים שמחוץ למרכז גבוה מאחוז המסיימים בקרב הנערים שישנו במרכז: 69% (11 מתוך 16) לעומת 48% (48 מתוך 101). עם זאת, יש להתייחס לממצא זה בזהירות בשל שתי מגבלות מתודולוגיות: מספרם של אלה שלא לנו במרכז קטן יחסית, וייתכן מאוד שהסיכויים לסיים את התכנית של הנערים שאופשרה להם הלינה במרכז היו מלכתחילה נמוכים יותר בשל רקע משפחתי סבוך.

תוצאות המעקב לאחר סיום התכנית

ניתן לבחון את מידת ההצלחה של התכנית באמצעות שני מדדים נוספים המתייחסים למצבם של הנערים בחלוף זמן לאחר סיום התכנית:

- מידת ההצלחה בשילוב בקהילה
- שיעור הנערים שנעצרו או נאסרו

הנתונים האלה נאספו באמצעות מעקב שנערך אחר הנערים שסיימו את התכנית והופנו לטיפולם של גורמים בקהילה. נערכה בדיקה של מצבם של הנערים בשלוש נקודות זמן: שלושה, שישה ו-12 חודשים לאחר סיום התכנית. נתונים אלה נאספו הן על ידי מפעילי תכנית "אבן דרך" בעזרתם של גורמים מטפלים בקהילה, והן על ידי צוות המחקר שיצר קשר טלפוני עם גורמים המטפלים בקהילה ועם מעסיקיהם של הנערים.

ממצאי המעקב בפרק זה מוצגים עבור כלל מסיימי התכנית ובפילוח לפי קבוצות שונות על פי מאפייני רקע שונים.

כלל הנערים

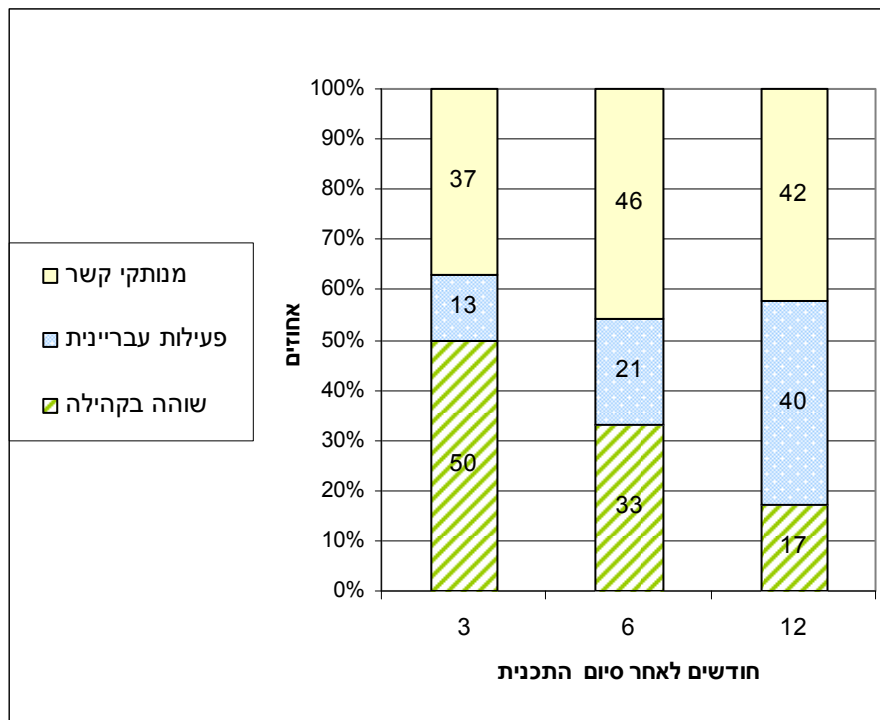
עם סיום התכנית, הופנו הנערים לטיפולם של גורמי הרווחה בקהילה. גורמים אלה אמורים להקל את הסתגלותם של הנערים לאורח חיים נורמטיבי בקהילה על ידי מציאת מקומות עבודה, מסגרות לימוד וכד'. כל זה כדי להרחיקם מעבריינות עד כמה שניתן.

במסגרת המעקב סווג כל נער לאחת מבין שלוש הקבוצות האלה: "שוהה בקהילה", "מעורב בפעילות עבריינית", ו-"מנותק קשר". סיווג זה נערך שלוש פעמים: כעבור שלושה חודשים, כעבור שישה חודשים וכעבור 12 חודשים מסיום התכנית.

הנערים הוגדרו כ"שוהים בקהילה" אם התקבל מידע מגורם רלוונטי (גורם מטפל בקהילה או מעסיק), המעיד שהם נמצאים במסגרת כלשהי (לימודים, עבודה, קידום נוער), או שהם נמצאים בקשר קבוע עם הגורם המטפל). נערים הוגדרו כ"מעורבים בפעילות עבריינית" אם התקבל מידע שלפיו הנער נתון במאסר/ מעצר או נמצא בחלופת מעצר. לקבוצת "מנותקי קשר" סווגו נערים שנותק הקשר בינם לבין מפעילי התכנית והגורם המטפל בקהילה, ולמרות מאמצים שונים לא ניתן היה לאתרם ולקבל מידע על מצבם.

ממצאי המעקב בנקודות הזמן מוצגים בתרשים 5 להלן:

תרשים 5: מצב הנערים בעת מעקב לאחר 6,3 ו-12 חודשים מסיום התכנית



נמצא כי אחוז הנערים השוהים בקהילה יורד ככל שחולף הזמן. שלושה חודשים מסיום התכנית, 50% (27 מתוך 54) מהנערים בוגרי התכנית שהו בקהילה, שישה חודשים מסיום התכנית, 33% (17 מתוך 52), ו-12 חודשים לאחר סיום התכנית – רק 17% (7 מתוך 40).

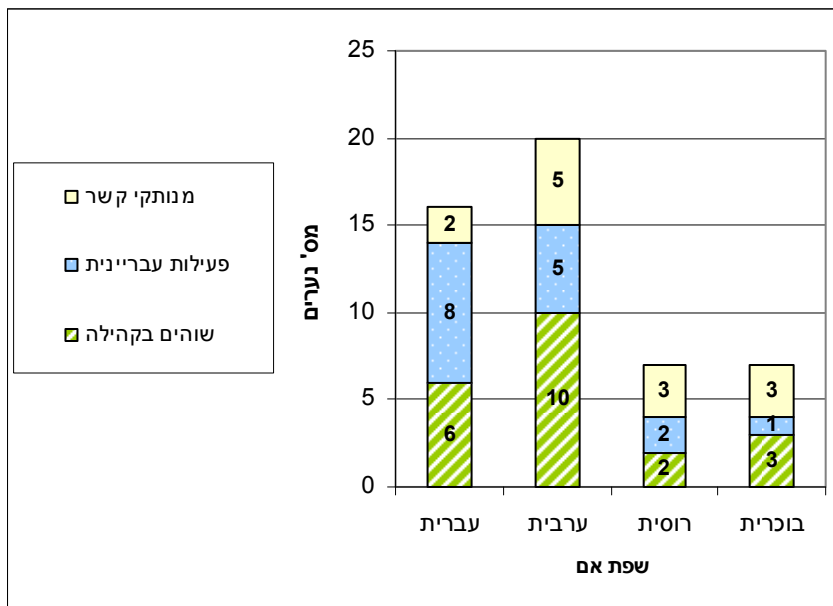
במקביל, שיעור הנערים שנאסרו או נעצרו גדל עם הזמן. בנקודת הזמן הראשונה – שלושה חודשים לאחר סיום התכנית – 13% (7 מתוך 54) מן הנערים היו במאסר/ מעצר או חלופת מעצר. בנקודת הזמן השנייה – שישה חודשים לאחר סיום התכנית – 21% (11 מתוך 52) מן הנערים, ובנקודה השלישית – 12 חודשים לאחר סיום התכנית – 40% מהנערים היו לפחות פעם אחת במאסר/ מעצר או בחלופת מעצר. בכל אחד מנקודות הזמן, חלק ניכר (37%-ל-42%) מן הנערים היו מנותקי קשר.

ממצאי המעקב לפי מאפייני רקע

שפת אם

תרשים 6 מציג את מספר הנערים בכל אחת מן הקבוצות לפי שפת האם.

תרשים 6: ממצאי המעקב לפי שפת האם של הנערים



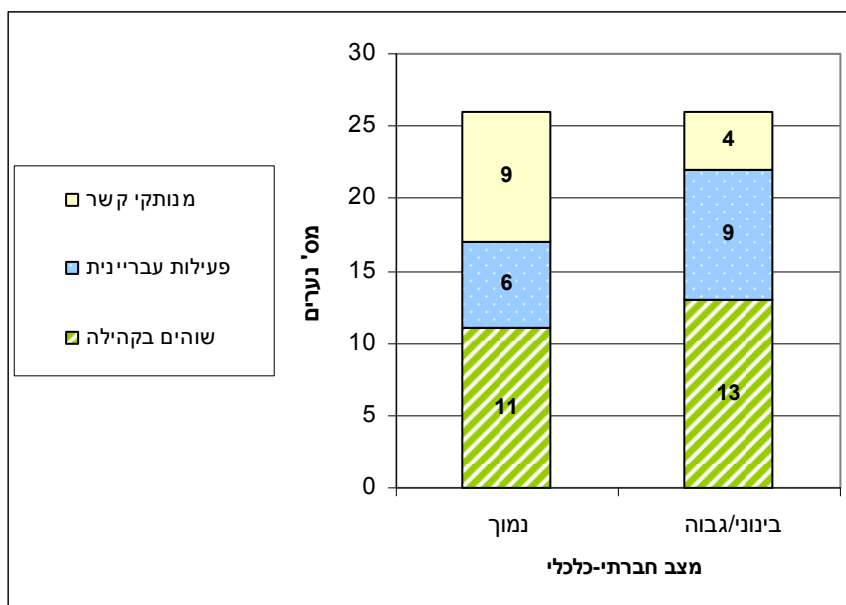
ממצאי המעקב מצביעים על הבדל קטן בין הנערים דוברי העברית לבין הנערים דוברי הערבית.

בקרב דוברי העברית, 38% (6 מתוך 16) מהנערים שהו בקהילה באופן רציף, ואילו 50% (8 מתוך 16) נכנסו למאסר או מעצר מאז סיום התכנית, ו-13% היו מנותקי קשר (2 מתוך 16). לעומת זאת, בקרב דוברי הערבית, 50% (10 מתוך 20) מהנערים שהו בקהילה באופן רציף, 25% (5 מתוך 20) היו מעורבים בפעילות עבריינית ורבע (5 מתוך 20) היו מנותקי קשר. קבוצות דוברי הרוסית ודוברי הבוכרית קטנות מדי מכדי לכלול בניתוח זה.

רמה חברתית-כלכלית

תרשים 7 מציג את ממצאי המעקב לפי הרמה החברתית-כלכלית של הנערים.

תרשים 7: ממצאי המעקב לפי הרמה חברתית-כלכלית של הנערים



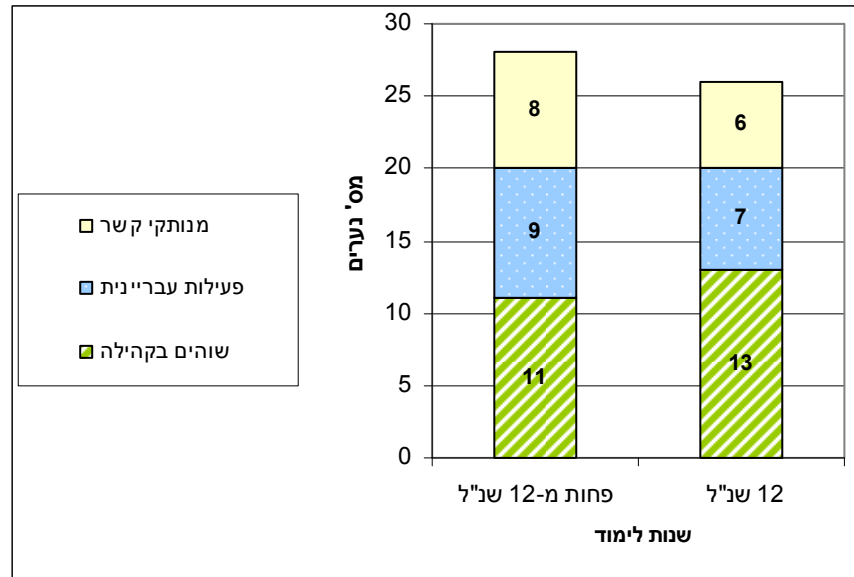
ממצאי המעקב מצביעים על הבדל קטן בין הנערים מרמה חברתית-כלכלית נמוכה, לבין הנערים מרמה חברתית-כלכלית בינונית/גבוהה. בקרב הנערים מרמה חברתית-כלכלית נמוכה, 42% (11 מתוך 26) שהו בקהילה באופן רציף, 23% (6 מתוך 26) נכנסו למאסר או מעצר מאז סיום התכנית. בקרב הנערים מרמה חברתית-כלכלית בינונית/גבוהה, 50% (13 מתוך 26) שהו בקהילה באופן רציף, 35% (8 מתוך 26) נאסרו או נעצרו מאז סיום התכנית.

ההבדל הבולט והמעניין למדי בין שתי הקבוצות הוא בשיעור מנותקי הקשר: 35% (9 מתוך 26) בקבוצה מהרמה החברתית-כלכלית המבוססת, לעומת 15% (4 מתוך 26) בקבוצה מהרמה החברתית-כלכלית הנמוכה.

שנות לימוד

תרשים 8 מציג את ממצאי המעקב לפי שנות הלימוד של הנערים.

תרשים 8: ממצאי המעקב לפי שנות הלימוד של הנערים

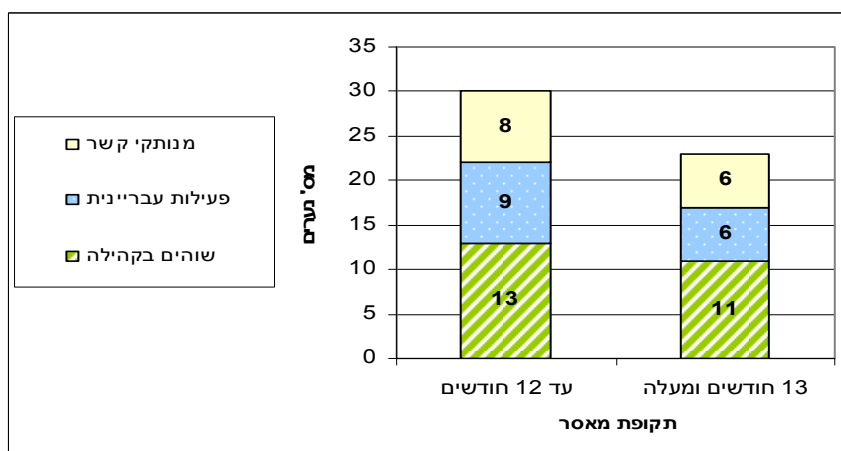


ממצאי המעקב מצביעים על הבדל קטן בין הנערים שלא השלימו 12 שנות לימוד לבין הנערים שהשלימו 12 שנות לימוד. בקרב הנערים שלא השלימו 12 שנות לימוד, 39% (11 מתוך 28) שהו בקהילה באופן רציף, 32% (9 מתוך 28) נכנסו למאסר או מעצר, ו-29% (8 מתוך 28) היו מנותקי קשר. בקרב הנערים שהשלימו 12 שנות לימוד, 50% (13 מתוך 26) שהו בקהילה באופן רציף, 27% (7 מתוך 26) נכנסו למאסר או מעצר, ו-23% (6 מתוך 26) היו מנותקי קשר.

תקופת המאסר

תרשים 9 מציג את ממצאי המעקב אחר הנערים, לפי תקופת המאסר שנגזרה עליהם לפני כניסתם למרכז.

תרשים 9: ממצאי המעקב לפי תקופת מאסר

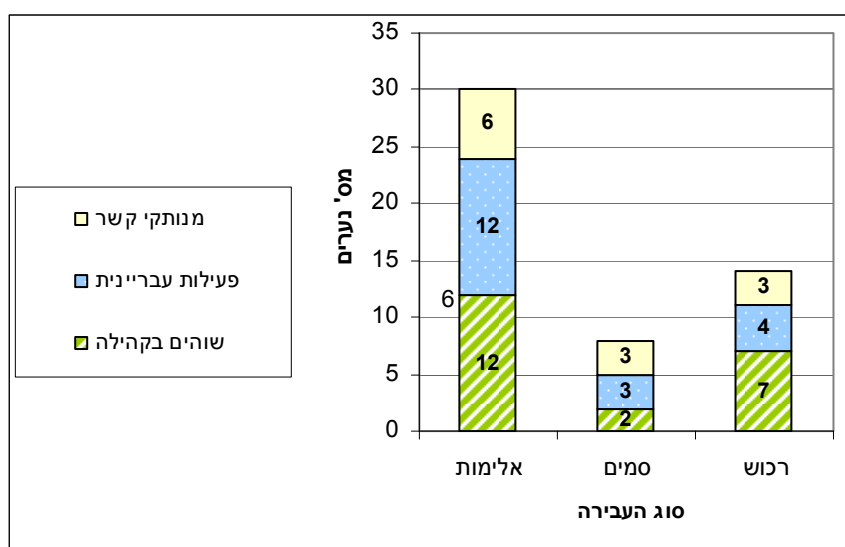


ממצאי המעקב מצביעים על הבדל קטן בין הנערים לפי תקופות המאסר שנגזרו עליהם. בקרב הנערים שנגזרו עליהם עד 12 חודשי מאסר, 43% (13 מתוך 30) שהו בקהילה באופן רציף, 30% (9 מתוך 30) נכנסו למאסר או מעצר מאז סיום התכנית, ו-27% (8 מתוך 30) היו מנותקי קשר. בקרב הנערים שנגזרו עליהם 13 חודשי מאסר ומעלה, 48% (11 מתוך 23) שהו בקהילה, 26% (6 מתוך 23) נכנסו למאסר או מעצר ועם 26% (6 מתוך 23) נותק הקשר.

סוג העברה

תרשים 10 מציג את ממצאי המעקב לפי סוג העברה שבגינה נשפטו הנערים.

תרשים 10: ממצאי המעקב לפי סוג העברה

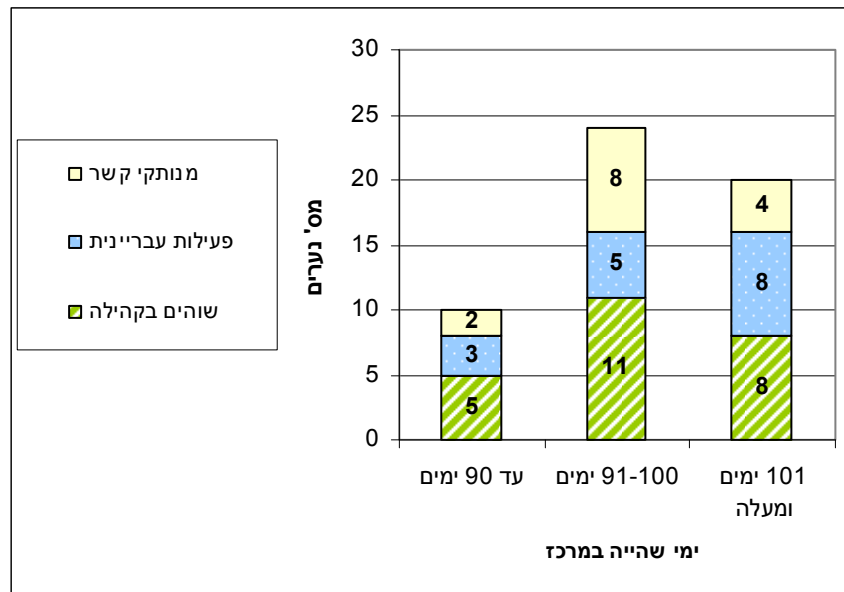


ממצאי המעקב מצביעים על הבדל קטן בין הנערים שנשפטו על עברות אלימות או סמים לבין הנערים שנשפטו על עברות רכוש. בקרב הנערים שנשפטו על עברות אלימות, 40% (12 מתוך 30) שהו בקהילה באופן רציף, שיעור זהה (40% – 12 מתוך 30) נכנסו למאסר או מעצר, ו-20% (6 מתוך 30) היו מנותקי קשר. בקרב הנערים שנשפטו על עברות סמים, 25% (2 מתוך 8) שהו בקהילה בהשוואה ל-38% (3 מתוך 8) שנאסרו או נעצרו. 38% (3 מתוך 8) היו מנותקי קשר. בקרב הנערים שנשפטו על עברות רכוש, 50% (7 מתוך 14) שהו בקהילה באופן רציף, בהשוואה ל-29% (4 מתוך 14) בלבד שנכנסו למאסר או מעצר מאז סיום התכנית. 21% (3 מתוך 14) היו מנותקי קשר.

מספר ימי השהייה במרכז

תרשים 11 מציג את ממצאי המעקב לפי ימי השהייה במרכז (עד 90 ימים, 91-100 ימים, 101 ימים ומעלה).

תרשים 11: ממצאי המעקב לפי ימי השהייה במרכז



ממצאי המעקב מצביעים על הבדלים קטנים בין הנערים ששהו במרכז עד 100 ימים לבין הנערים ששהו במרכז 101 ימים ויותר. בקרב הנערים ששהו עד 90 ימים במרכז, 50% (5 מתוך 10) שוהו בקהילה באופן רציף, בהשוואה ל-30% (3 מתוך 10) שנכנסו למאסר או מעצר ו-20% (2 מתוך 10) היו מנותקי קשר. בקרב הנערים ששהו בין 91 ל-100 ימים במרכז, 46% (11 מתוך 24) שוהו בקהילה בהשוואה ל-21% (5 מתוך 24) שנכנסו למאסר או מעצר, ו-33% (8 מתוך 24) היו מנותקי קשר. לעומת זאת, בקרב הנערים ששהו במרכז 101 ימים ומעלה, 40% (8 מתוך 20) שוהו בקהילה, ו-40% (8 מתוך 20) נכנסו למאסר או מעצר מאז סיום התכנית.

השוואות עם קבוצת ביקורת

הוצגו לעיל נתונים שלפיהם כ-50% מן הנערים שהתקבלו לתכנית "אבן דרך" סיימו אותה בהצלחה, וכעבור שנה מאז סיום התכנית – כ-40% מן המסיימים נעצרו או נאסרו לפחות פעם אחת. כדי לבדוק אם אלה שיעורים גבוהים, יש להשוותם לקבוצת ביקורת של נערים בגילאים דומים ובעלי רקע דומה, שהשתחררו ממאסר בכלא בשנים שלפני תחילת הפעלה של תכנית "אבן דרך".

גיליון הרישום הפלילי של נער לאחר שחרורו מבית הסוהר היה יכול לספק את הנתונים להשוואה עם נתוני בוגרי "אבן דרך". מסיבות נוהליות לא היה אפשר לקבל את הרשימה המלאה של משוחררי בית הסוהר בשנים הרלוונטיות ואת הרישום הפלילי של כל אחד מהם.

מפעילי תכנית "אבן דרך" הצליחו לאתר קבוצה של 92 נערים שהשתתפו בתכנית של רש"א בשנת 2006, אשר נועדה כמוה לטפל בנערים לאחר שחרור ממאסר (לפרטי הנערים בקבוצת הביקורת ראו נספח 4).

לשם עריכת ההשוואות השתמשנו בקבוצה זו כקבוצת ביקורת. ממצאי ההשוואה מוצגים בפרק זה.

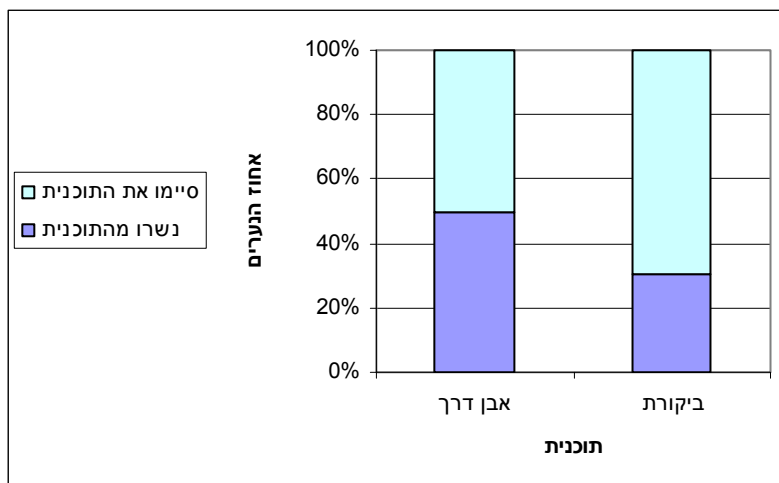
יש לציין כי ישנן בעיות מתודולוגיות המקשות את השוואת נתוני בוגרי "אבן דרך" לקבוצת הביקורת והן:

- א. נתוני קבוצת הביקורת לוקטו באופן ידני מתיקי הארכיון שהיו ברשות מפעילי "אבן דרך". אין ודאות שהנתונים מדויקים דיים.
- ב. אין בידינו תיעוד מדויק של אופי התכנית משנת 2006. ייתכן מאוד שמאפייני התכנית שונים מאלה של "אבן דרך" ולפיכך ההשוואה אינה מדויקת מספיק.
- ג. לא התקבלו נתונים מלאים על מאפייני הרקע של הנערים שהשתתפו בקבוצת הביקורת, ולכן לא ניתן לקבוע שנתוני הפתיחה של הנערים בשתי התכניות זהים. מן הנתונים שיש בידינו ניתן להתרשם שישנם הבדלים של ממש בין שתי הקבוצות: למשל, תקופת המאסר הממוצעת של משתתפי קבוצת הביקורת (7.4 חודשים) קצרה בהרבה מתקופת המאסר הממוצעת של משתתפי "אבן דרך" (15 חודשים).
- ד. נראה שבקבוצת הביקורת, נתוני המעקב על מאסרי/מעצרים, כפי שנאספו לאחר סיום התכנית, אינם מלאים ומהווים אומדן חסר לשיעור האמיתי של הנערים שנאסרו או נעצרו מקרב בוגרי 2006.

השוואת שיעורי הנושרים והמסיימים בשתי הקבוצות

תרשים 12 מציג את אחוזי הנושרים והמסיימים בקרב הנערים שהשתתפו ב"אבן דרך" לעומת הנערים בקבוצת הביקורת.

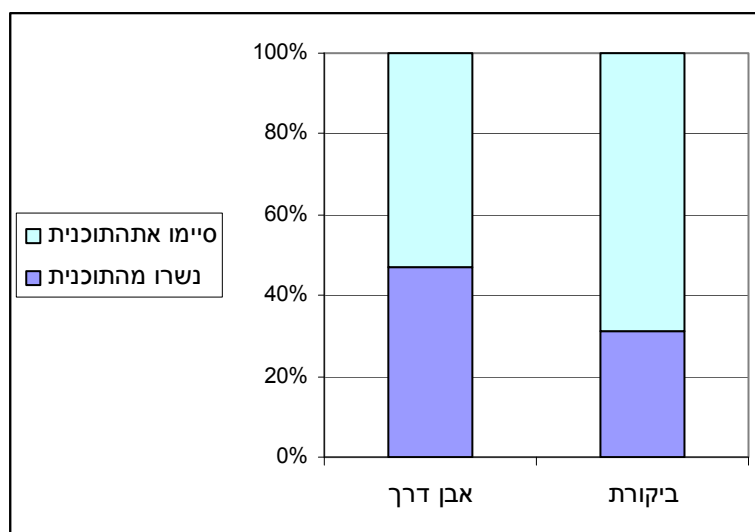
תרשים 12: אחוזי הנושרים והמסיימים ב"אבן דרך" ובקבוצת הביקורת



הנתונים מראים ששיעור המסיימים בקרב משתתפי קבוצת הביקורת גבוה משיעור המסיימים בקרב משתתפי "אבן דרך": 70% (64 מתוך 92) לעומת 50% (59 מתוך 117), בהתאמה.

כאמור, קיימים פערים בין תקופות המאסר שנגזרו על הנערים בכל אחת משתי הקבוצות. עם זאת, בכל אחת משתי הקבוצות ניתן היה לאתר קבוצה גדולה למדי – כ-50 נערים – שנשפטו לתקופת מאסר דומה – בין 5 ל-11 חודשים.

תרשים 13: אחוזי הנושרים והמסיימים ב"אבן דרך" ובקבוצת הביקורת, בתקופת מאסר מקבילה (11-5 חודשים)

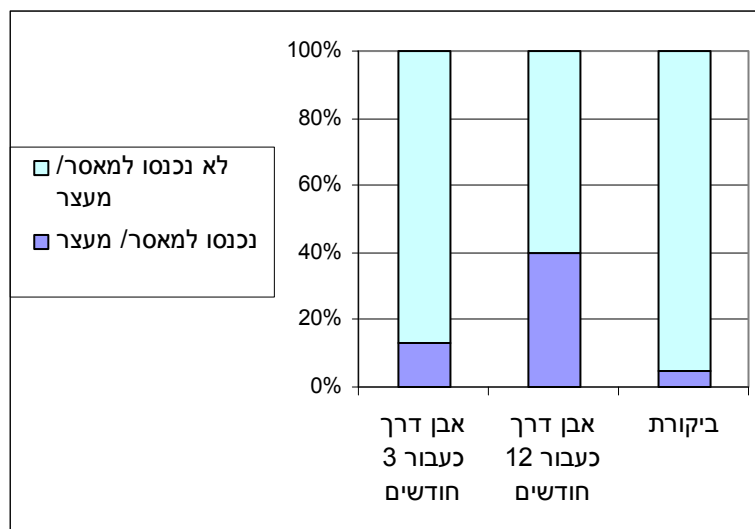


גם כאשר בוחנים באופן ספציפי את הנערים שנשפטו ל-5-11 חודשי מאסר, שיעורי המסיימים בקרב משתתפי קבוצת הביקורת (69% - 33 מתוך 48) גבוהים יותר לעומת שיעורם בקרב משתתפי "אבן דרך" (53% - 23 מתוך 43).

מאסר/מעצר לאחר סיום התכנית

תרשים 14 מציג נתונים על שיעור הנערים שהיו במאסר או במעצר לאחר סיום התכנית בשתי הקבוצות.

תרשים 14: אחוזי הנערים שנכנסו למאסר/מעצר מתכנית "אבן דרך" ומקבוצת הביקורת



כעבור שלושה חודשים ו-12 חודשים לאחר סיום התכנית, שיעור הנערים שנאסרו או נעצרו בקרב הנערים בתכנית "אבן דרך" גבוה בהרבה לעומת שיעורו בקבוצת הביקורת: 13% (7 מתוך 54) ו-40% (16 מתוך 40) (בהתאמה) מקרב הנערים ב דרך בתכנית "אבן דרך", לעומת 5% (3 מתוך 64) בלבד בקבוצת הביקורת. לא ידוע לאיזו תקופה נתון זה מתייחס.

את הפער הזה אפשר לייחס בעיקר להיעדר מעקב אחרי הנערים בקבוצת הביקורת ולדיווח לוקה בחסר על מעצרים או מאסרים בקרב אוכלוסייה זו.

סיכום הממצאים ודיון

מאפייני רקע

רקע דמוגרפי

מניתוח המאפיינים הדמוגרפיים של הנערים שהשתתפו בתכנית "אבן דרך", עולה כי לתכנית "אבן דרך" מגיעים נערים מכל רחבי הארץ, אם כי לא בהכרח בשיעורים המשקפים את תפוסת האוכלוסייה בישראל. כמחציתם גרים באזור גוש דן או המרכז, כשליש מתגוררים בחיפה ובצפון הארץ, והיתר מגיעים מירושלים או מדרום הארץ.

מבחינת הרקע התרבותי-אתני, הנערים מתחלקים לשלוש קבוצות-מוצא שוות כמעט בגודלן: כשליש הם יהודים ילידי הארץ שעברית היא שפת אמם, כשליש הם ישראלים-ערבים ששפת אמם היא ערבית וכשליש הם נערים – עולים חדשים או בנים למשפחות עולות – ששפת אמם אינה עברית או ערבית. רובם הגדול של הנערים בקבוצה זו הם דוברי רוסית, בוכרית או אמהרית.

בתכנית ניתן להבחין בקשת רחבה של שכבות חברתיות: רק קצת יותר ממחצית הנערים מגיעים ממשפחות מרמה חברתית-כלכלית נמוכה, וקרוב למחצית הם מרמה בינונית או אף גבוהה. מבין המשתתפים בתכנית, שתי קבוצות מייצגות את קצוות הקשת החברתית-כלכלית: מצד אחד, הנערים ממוצא אתיופי (11 נערים) שכ-90% מהם הם מרמה חברתית-כלכלית נמוכה, ומצד שני, הנערים ממשפחות דוברות רוסית (11 נערים), שכשני שלישים מהם הם מרמה בינונית או גבוהה.

לפחות ממחצית הנערים יש תא משפחתי שלם ובו שני הורים נשואים. הוריהם של כ-40% מן הנערים גרושים או פרודים. היתר הם יתומים מהורה אחד ולעתים אף משניהם.

באשר להשכלה, רק פחות מ-40% השלימו את לימודיהם בבית הספר עד כיתה י"ב. בערך אחד מכל שישה נערים למד שמונה או תשע שנים לכל היותר. שיעור הנערים שהשלימו 12 שנות לימוד הוא גבוה בהרבה – למעלה מ-70% – בקרב שתי תת-קבוצות של נערים ממשפחות העולים: דוברי הרוסית או דוברי הבוכרית.

רקע עברייני

קצת למעלה ממחצית הנערים שהשתתפו בתכנית "אבן דרך" נשפטו לתקופות מאסר קצרות למדי – פחות מ-12 חודשי מאסר. לעומתם, כעשרה אחוז נשפטו לתקופות מאסר של למעלה משנתיים.

כמחצית מן הנערים נאסרו בגין עברות אלימות – כגון תקיפה, איומים או הצתה. עוד כשליש נאסרו בשל עברות רכוש – כגון גניבה, פריצה או שוד. היתר נשפטו על עברות של סמים (סחר או שימוש), החזקת נשק ועברות מין. כ-80% מהנערים היו במאסר פעם אחת בלבד. 20% מבין הנערים נאסרו בעבר יותר מפעם אחת – קצתם נאסרו אף שלוש או ארבע פעמים.

תקופת השהייה במרכז

היקף האכלוס

במהלך שלוש השנים שנבדקו (מאי 2007 - מרץ 2010) התקבלו למרכז בכל רבעון 10.4 נערים בממוצע. כמובן, מספר הנקלטים לא היה אחיד לאורך כל שנות הפעילות של "אבן דרך". בחמישה מתוך 12 רבעונים, נקלטו בין 12 ל-14 נערים. לעומת זאת, בארבעה רבעונים מספר הנקלטים היה קטן יחסית – 7 או 8. לא נמצא קשר בין היקף הנקלטים לבין שנת הפעילות. כלומר, בכל אחת מן השנים הללו היו רבעונים שנקלטו בהם נערים רבים (12 או יותר) והיו רבעונים שנקלטו בהם מעטים (8 או פחות).

מספר הנקלטים בכל רבעון אינו משקף בהכרח את מספר השוהים במרכז בכל נקודת זמן. מבדיקת מספר הנערים השוהים במרכז בחודש נתון, נמצא כי מספרם נע בין שישה ל-12, ובממוצע - 9.2 נערים. בחודשים הפחות מאוכלסים – קרוב לרבע מהזמן – שהו במרכז לא יותר משישה או שבעה נערים. לעומת זאת, בחודשים היותר מאוכלסים – כ-30% מהזמן – שהו במרכז 11 או 12 נערים. גם במדד זה אין קשר בין מספר הנערים השוהים במרכז ברגע נתון לבין הזמן, ונקודות שיא ושפל במספר השוהים נרשמו בכל אחת משלוש השנים שנבדקו.

קרוב ל 90% מן הנערים לנו במרכז, ורק פחות מ 10% נסעו לישון בבתיהם לאחר כל יום פעילות.

דפוסי ההשתתפות בפעילות

נוכחות בפעילות: ביום פעילות טיפוסי שהו במרכז בממוצע 8.6 נערים. נקבעו ארבע רמות של נוכחות בפעילות היומית: שתי רמות חיוביות של נוכחות – הגעה לפעילות בזמן או באיחור, ושתי רמות שליליות של נוכחות – היעדרות מפעילות בשל סיבה מוצדקת או בשל סיבה לא מוצדקת.

ביום פעילות טיפוסי לכ-80% מן הנערים הייתה רמה חיובית של נוכחות בפעילות, ולכ-20% הייתה רמה שלילית של נוכחות. כלומר בממוצע, מתוך 8.6 נערים ששהו ביום נתון במרכז, 7.0 נכחו בפעילויות ו-1.6 נעדרו מן הפעילויות.

נבדקו שתי השערות בדבר קשר אפשרי בין דפוסי הנוכחות בפעילות ובין משתנים אחרים. לפי ההשערה הראשונה, ביום פעילות טיפוסי, לנערים שעתידיים לסיים בהצלחה את התכנית יהיו דפוסי חיוביים של נוכחות בפעילות לעומת נערים שינשרו מן התכנית.

לפי ההשערה השנייה, ביום פעילות טיפוסי, הנערים שנמצאים במחצית הראשונה של התכנית יתאפיינו בדפוסי חיוביים של נוכחות בפעילות, יותר מאשר נערים העומדים לסיים את התכנית (נמצאים במחצית השנייה בתכנית).

הממצאים תומכים היטב בהשערה הראשונה ובמידת-מה בהשערה השנייה. בכל יום פעילות, מבין כלל הנערים ששהו במרכז, 88% מבין אלה שסיימו את התכנית ביטאו דפוסי נוכחות חיוביים, לעומת רק 69% מבין אלה שבסופו של דבר נשרו מן התכנית.

בכל יום פעילות, 94% מבין אלה שהיו חדשים יחסית בתכנית (במחצית הראשונה שלהם במרכז) היו בעלי דפוסי חיוביים של נוכחות בפעילות, לעומת רק 81% מבין הוותיקים (במחצית השנייה בתכנית). ניתוח זה נעשה כמובן רק עבור הנערים שסיימו את התכנית בהצלחה.

השתתפות בפעילות: ביום פעילות טיפוסי, מתוך 8.6 נערים ששהו במרכז (בממוצע), נכחו בפעילויות 7.0 נערים ו-1.6 נעדרו מן הפעילויות. ניתוח דפוסי השתתפות מראה כי בממוצע 77% (6.6 מתוך 8.6 שוהים במרכז) היו בעלי דפוסי חיוביים של השתתפות בפעילות (השתתפו בפעילות היומית באופן מלא או שיצאו מן הפעילות באישור), לעומת 5% (0.4 נערים מתוך 8.6) שלא התמידו (יצאו באמצע פעילות ללא אישור או שנשלחו החוצה על ידי המדריך או המנחה). 18% הנותרים (1.6 נערים) כלל לא השתתפו בפעילות.

נמצא שאין הבדל של ממש בין המסיימים את התכנית לבין הנושרים ממנה בשיעור בעלי דפוסי השתתפות חיוביים: 96% (4.8 מתוך 5.0) לעומת 94% (1.8 מתוך 2.0), בהתאמה. כמו-כן, נמצא שאין הבדל של ממש בין דפוסי ההשתתפות במחצית הראשונה לשהיית הנערים במרכז לבין דפוסי ההשתתפות במחצית השנייה: 93% (2.5 מתוך 2.7) לעומת 92% (2.2 מתוך 2.4), בהתאמה.

התוצאות של בדיקות השתתפות

מבדיקות השתתפות שנערכו לנערים במהלך שהותם במרכז נמצא ש-94% (137 מתוך 146) מן הבדיקות היו "נקיות", ואילו 6% (9 מתוך 146) מהבדיקות היו "לא נקיות".

מדדי הצלחה של התכנית

שביעות הרצון מן התכנית

הנערים שסיימו בהצלחה את התכנית העניקו ציוני משוב גבוהים מאוד לתכנית. כל המשיבים (100%) הביעו שביעות רצון גבוהה בחלק ניכר ממדדי שביעות הרצון, כגון יחס הצוות הטיפולי, יחס צוות ההשכלה, השיחות האישיות שקיימו איתם במהלך התכנית, התכנית האישית ותכנית-ההמשך בקהילה שנבנו עבורם. בשלושה תחומים אחרים מידת שביעות הרצון הייתה נמוכה במקצת – פחות מ-80%: לימודים – 78%, הפעילות בשעות הפנאי – 79% והפעילות בקבוצות טיפוליות – 79%.

שיעור מסיימי התכנית

50% (59 מתוך 117) מהנערים סיימו את התכנית בהצלחה, ו-50% (58 מתוך 117) נשרו ממנה.

שיעורי המסיימים והנושרים פולחו לפי 11 משתני רקע כדי לבדוק אם יש קשר בינם ובין סיכויי הצלחה בתכנית. נמצא קשר בין שבעה משתני רקע ובין סיכויי הצלחה בתכנית.

1. שפת האם: בשתי קבוצות נמצאו סטיות לכאן ולכאן מן הממוצע (50% מסיימים ו-50% נושרים). 89% (8 מתוך 9) מדוברי בוכרית כשפת אם סיימו בהצלחה את התכנית. לעומתם, מבין 9 נערים דוברי אמהרית כשפת אם שהתקבלו לתכנית, רק אחד (11%) הצליח לסיימה.
2. שנות לימוד: 64% (28 מתוך 44) מהנערים שסיימו 12 שנות לימוד סיימו את התכנית, לעומת 42% (31 מתוך 73) בלבד מהנערים שלמדו פחות מ-12 שנים.
3. המצב המשפחתי של ההורים: שיעור מסיימי התכנית בקרב הנערים שהוריהם נשואים או גרושים/פרודים, זהה – 57%. לעומת זאת, בקרב הנערים שהם בניס להורה אלמן, או ללא הורים כלל, אף אחד לא סיים את התכנית בהצלחה (0 מתוך 10).
4. מספר המאסרים: 57% מהנערים שזהו מאסרם הראשון סיימו בהצלחה את התכנית, לעומת רק 27% מהנערים שזהו מאסרם השני ומעלה.
5. סוג העברה: 35% מן הנערים שנשפטו על עברות רכוש סיימו את התכנית בהצלחה, לעומת 55% מאלה שנשפטו על עבירות אלימות ו-58% מאלה שנשפטו על עברות סמים.
6. הסדרי הלינה: שיעור המסיימים בקרב הנערים שלא ישנו במרכז גבוה משיעור המסיימים בקרב הנערים שישנו במרכז – 69% לעומת 48%.
7. השלב בתכנית: מבין הנערים שנשרו, 29% נשרו במהלך החודש הראשון לשהייתם במרכז, 47% נשרו בחודש השני לשהייתם במרכז ו-24% נשרו לקראת סיום התכנית – לאחר שהייה של למעלה מחודשיים.

לא נמצא קשר בין סיכויי הצלחה ובין ארבעה משתני רקע: רמה חברתית-כלכלית של ההורים, מחוז המגורים, אורך תקופת המאסר ומועד הקליטה בתכנית.

מעקב לאחר סיום התכנית

מידת ההצלחה של התכנית נבחנה גם באמצעות שני מדדים המתייחסים לתקופה שלאחר סיום התכנית: השתלבות בקהילה וכניסה למעצר/מאסר.

הממצאים מראים כי שיעור הנערים השוהים בקהילה יורד ככל שחולף הזמן. שלושה חודשים מסיום התכנית, 50% (27 מתוך 54) מהנערים בוגרי התכנית שהו בקהילה, שישה חודשים מסיום התכנית - 33% (17 מתוך 52), ו-12 חודשים לאחר סיום התכנית – רק 17% (7 מתוך 40).

במקביל, אחוז הנערים שנאסרו או נעצרו גדל עם הזמן. שלושה חודשים לאחר סיום התכנית – 13% (7 מתוך 54) מן הנערים נאסרו או נעצרו או היו בחלופת מעצר. שישה חודשים לאחר סיום התכנית – 21% (11 מתוך 52) מן הנערים היו במאסר/מעצר או בחלופת מעצר. 12 חודשים לאחר סיום התכנית - 40% מהנערים נאסרו או נעצרו לפחות פעם אחת או היו בחלופת מעצר. בכל אחת משלוש נקודות הזמן, חלק ניכר מן הנערים (בין 37% ל-42%) היו מנותקי קשר.

ממצאי המעקב נותחו לפי משתני הרקע השונים. באף לא אחד מן הפילוחים לא התקבלו ממצאים מובהקים, בעיקר בשל מיעוט הנערים (52) שבעת המחקר חלפו לפחות שלושה חודשים מאז סיימו את התכנית.

קבוצת ביקורת

נערכה השוואה בין בוגרי "אבן דרך" ובין בוגרי מסלול מקביל של נערים ששחררו מכלא "אופק" בשנת 2006. לא ניתן להתבסס על ממצאי הבדיקות האלה בשל בעיות מתודולוגיות שצוינו לעיל.

דיון

ממצאי המחקר מאפשרים לענות על כמה שאלות בסיסיות בדבר אופן הפעלת התכנית ומידת הצלחתה בהשגת יעדיה:

1. איתור הנערים ואכלוס המרכז;
2. טיפול בנערים בעת שהותם במרכז;
3. טיפול בנערים בקהילה לאחר סיום התכנית.

איתור הנערים ואכלוס המרכז

הנערים המגיעים ל"אבן דרך" הם כולם בוגרי כלא "אופק". מפעילי "אבן דרך" עשו פעילויות שונות בקרב האסירים כדי להביא למרכז את כל הנערים שהביעו רצון חזק מספיק להשתקם במרכז. במהלך שלוש שנות הפעילות של "אבן דרך" הייתה זרימה מתמדת של נערים מכלא "אופק" למרכז.

על פי התכנון, הקיבולת של מרכז "אבן דרך" הייתה 12 נערים. בפועל, על פי אומדנים שונים שנבנו במסגרת המחקר, שהו במרכז בכל נקודת זמן בממוצע בין 8.6 ל-9.2 נערים – כ-25% -30% פחות מן הקיבולת המרבית. יש לבחון כיצד אפשר לצמצם פער זה, שנראה כניצול לא מיטבי של משאבי המרכז.

טיפול בנערים בעת שהותם במרכז

המרכיב העיקרי של התכנית היא המערכת הטיפולית-חינוכית שנבנתה והופעלה עבור הנערים במהלך תקופת שהייתם במרכז. נשאלת השאלה: האם מערכת זו נבנתה והועברה בצורה נכונה, מתאימה לצורכי הנערים ומכינה אותם לחיים שלאחר סיום התכנית?

קשה למצוא מדדים ישירים לבחינת איכות התכנית, ולהעריך במישרין את מידת המועילות שלה. עם זאת, ניתן לנתח את התכנית מזוויות שונות כדי לבחון את תרומתה לשיקום הנערים. ממצאי המחקר מספקים תשובות לשאלות אלה בשלושה מישורים.

מניעת נשירה מהתכנית: תנאי הכרחי להשגת יעדי התכנית היא שהנערים יישארו במרכז, יתמידו בתכנית ויסיימו אותה בהצלחה. אמנם השלמת התכנית אינה ערובה להצלחה בשיקום הנער, אך בוודאי היא עשויה לתרום לכך. ממצאי המחקר מראים כי 50% מן הנערים שהשתתפו בתכנית

התמידו בה וסיימו אותה בהצלחה. שיעור זה קרוב ליעד של 60% מסיימים כפי שקבעו מתכנני התכנית.

שיעורי הצלחה בתכנית היו נמוכים יותר מן הממוצע של 50% , בקרב כמה קבוצות של נערים : נערים דוברי אמהרית כשפת אם, נערים שלא הגיעו ל-12 שנות לימוד, נערים ממשפחות הרוסות ונערים רצידיביסטים.

נראה שהתכנית במתכונתה הנוכחית מתאימה פחות לנערים מרקע חלש. ניתן יהיה לשפר את שיעורי ההצלחה בתכנית אם האוכלוסייה המופנית אליה תהיה הומוגנית (וחזקה) יותר, או לחלופין אם תימצא דרך להתאים את התכנית גם לאוכלוסיות חלשות.

אשר לנשירה במהלך התכנית – נקודת תורפה נוספת של התכנית היא דווקא החודש האמצעי של שהותו של נער במרכז. ייתכן שפעילויות ממוקדות להתמודדות עם נשירה דווקא בחודש השני יתרמו במידת-מה להקטנתה.

השתתפות בפעילויות: נמצא שבכל יום פעילות, רוב (80%) הנערים נוכחים בפעילויות ההשכלה וההעשרה המועברות במרכז. כמו-כן, כמעט כל הנוכחים מגלים יחס חיובי לפעילויות. נתונים אלה מצביעים על הצלחת התכנית בבניית מסלול הכשרה והעשרה התואם את צורכי הנערים, וכן ביצירת אקלים לימודים רציני ומחייב. יתרה מזאת, נראה שצוות התכנית מצליח לשמור על אווירה זו לאורך כל התקופה, משום שההתרופפות הטבעית החלה במחצית השנייה של שהותו של הנער במרכז, היא קטנה.

שביעות הרצון של הנערים: משאלון המשוב שהועבר בקרב מסיימי התכנית עולה שביעות רצון גבוהה מאוד מן התכנית בכל המישורים: הרכיבים התוכניים (לימודים והעשרה), יחס הצוות הלימודי והניהולי וכן התנאים הפיזיים. נראה שבעבור הנערים, שהותם במרכז היא חוויה חיובית מאוד.

לסיכום, נראה שהתכנית המועברת במרכז מצליחה להעביר תכנים אטרקטיביים ורלוונטיים לנערים, ליצור אווירת לימודים והעשרה רצינית ומחייבת, למנוע נשירת הנערים מן התכנית ולגרום להם לחוש סיפוק והכרת טובה.

טיפול בנערים לאחר סיום התכנית

מתכנני התכנית הגדירו שני יעדים כמותיים לתקופה שלאחר סיום התכנית:

- 40% מן הבוגרים ישתלבו בתחום תעסוקתי או לימודי תוך חצי שנה משחרורם.
- 50% מן הבוגרים לא יחזרו למאסר בטווח של שלוש שנים.

נראה ששני היעדים האלה שאפתניים מדי. שיעור המועסקים/הלומדים לאחר סיום התכנית יורד בהתמדה בשלוש נקודות זמן (3,6, ו-12 חודשים לאחר סיום התכנית): מ-50% ל-33% ועד 17%. במקביל עולה שיעור הנעצרים/נאסרים: מ-13% ל-21% ועד 40% תוך שנה.

התנודות החזקות הללו מעידות שהשפעות החיוביות של התכנית על הנערים הן קצרות-טווח. השערה זו מקבלת חיזוק מן הממצא שהוצג לעיל, שלפיו ההשפעות של "אבן דרך" ניכרות יותר בקרב האוכלוסיות החזקות (יחסית), ופחות בקרב הקבוצות החלשות יותר.

כיצד ניתן לחזק את האפקט של הטיפול הניתן לנערים? ניתן לחשוב על שני כיווני פעולה שונים: הגברת עוצמתן של התשומות הניתנות במרכז על ידי הארכת תקופת השהייה במרכז וכן שיפור וחיזוק התשומות הניתנות בקהילה בתקופה שלאחר סיום התכנית במרכז.

שני ממצאים שהתקבלו במחקר מאפשרים לבחון את ההשערה האם הגברת עוצמת התשומות עשויה להגביר את ההצלחה. הנתונים מראים כי אין הבדל בשיעור ההצלחה בין הנערים ששהו במרכז תקופה ארוכה מ-90 יום לבין אלה שסיימו לאחר 90 יום. הממצא השני מתייחס להשוואה בין נערים שלאחר סיום יום פעילות חזרו לביתם, ובין נערים שלאחר סיום יום פעילות נשארו ללון במרכז – דבר שאפשר להם להיחשף לפעילויות העשרה נוספות. במקרה זה, דווקא בקבוצה הראשונה שיעור המסיימים היה גבוה יותר. שני הממצאים האלה מהווים, אמנם בעקיפין, אינדיקציה לכך ששהייה ארוכה במרכז אינה ערובה להצלחה.

מצד שני, העובדה ששיעור לא מבוטל מבין מסיימי התכנית (כ-30% -40%) הם מנותקי קשר, מרמזת שעבודה מאומצת יותר בקהילה לאחר סיום התכנית במרכז עשויה להגדיל את שיעורי ההצלחה בקרב אוכלוסייה זו.

ביבליוגרפיה

- Bazemore, G. & Feder, L. (1997). Rehabilitation in the new juvenile court: Do judges support the treatment ethic? *American Journal of Criminal Justice*, 21, 181-212.
- Blechman, E.A., Maurice, A., Buecker, B., & Helberg, C. (2000). Can mentoring or skill training reduce recidivism? Observational study with propensity analysis. *Prevention Science*, 1, 139-155.
- Calabro, A.R. (2000). Prisoners of ambivalence. On juvenile incarceration. *Quanderni di Sociologia*, 44, 7-30.
- Campbell, J.S. & Retzlaff, P.D. (2000). Juvenile diversion interventions: Participation description and outcomes. *Journal of Offender Rehabilitation*, 32, 57-73.
- Chamberlain, Patricia (2003). *Treating chronic juvenile offenders: Advances made through the Oregon multidimensional treatment foster care model*. Washington, DC, US: American Psychological Association.
- Chamberlain, P., & Reid, J. B. (1998). Comparison of two community alternatives to incarceration for chronic juvenile offenders. *Journal of Consulting and Clinical Psychology*, 66(4), 624-633.
- Dodge, K. A. Price, J. M., Bachorowski, J., & Newman, J. P. (1990). Hostile attributional biases in severely aggressive adolescents. *Journal of Abnormal Psychology*, 99(4), 385-392.
- Fischer, D. G., & Jeune, R. (1987). Juvenile diversion: A process analysis. *Canadian Psychology Psychologie Canadienne*, 28(1), 60-70.
- Fischer, M. & Geiger, B. (1996). Re-socializing young offenders in the Kibbutz. *International Journal of offender Therapy and Comparative Criminology*, 40, 44-53.
- Florsheim, P., Behling, S., South, M., Fowles, T. R., & DeWitt, J. (2004). Does the Youth Corrections System Work? Tracking the Effectiveness of Intervention Efforts With Delinquent Boys in State Custody. *Psychological Services*, 1(2), 126-139.
- Frazier, C.E., Bishop, D.M., & Lanza-Kaduce, L. (2000). Juvenile offenders perceptions of treatments that work and treatments that do not work. *Southern Sociological Society (SSS)*.
- Genoves, V. & Redondo, S. (1993). The institutionalization of young offenders. *Criminal Behavior and Mental Health*, 3, 336-348.
- Gordon, J.A. (1997). An evaluation of Paint Creek youth center. *Dissertation Abstracts International Section A: Humanities and Social Sciences*, 57, 4549.
- Greenwood, P.W. (1996). Responding to juvenile crime: Lesson learned. *Future of Children*, 6, 75-85.

- Henggeler, S. W., Melton, G. B., Brondino, M. J., Scherer, D. G., & Hanley, J. H. (1997). Multi-systemic therapy with violent and chronic juvenile offenders and their families: The role of treatment fidelity in successful dissemination. *Journal of Consulting and Clinical Psychology, 65*(5), 821-833.
- Henggeler, S. W., Halliday-Boykins, C. A., Cunningham, P., B., Randall, J., Shapiro, S. B., & Chapman, J. E., (2006). Juvenile drug court: Enhancing outcomes by integrating evidence-based treatments. *Journal of Consulting and Clinical Psychology, 74*(1), 42-54.
- Holsinger, A.M. (2000). Opening the "black box": Assessing the relationship between program integrity and recidivism. *Dissertation Abstracts International Section A: Humanities and Social Sciences, 60*, 3535.
- Huey Jr., Stanley J., Henggeler, S. W., Brondino, M. J., Pickrel, & S. G. (2000). Mechanisms of change in multi-systemic therapy: Reducing delinquent behavior through therapist adherence and improved family and peer functioning. *Journal of Consulting and Clinical Psychology, 68*(3), 451-467.
- Kadish, T.E., Galser, B.A., Calhoun, G.B., & Risler, E.A. (1999). Counseling juvenile offenders: A program evaluation. *Journal of Addictions and Offender Counseling, 19*, 88-94.
- Long, S.J. & Sherer, M. (1984). Social skills training with juvenile offenders. *Child and Family Behavior Therapy, 6*, 1-11.
- Moon, M.M., Sundt, J.L., Cullen, F.T., & Wright, J.P. (2000). Is child saving dead? Public support for juvenile rehabilitation. *Crime and Delinquency, 46*, 38-60.
- Moore, R.O. (2001). The influence of the re-socialization program as perceived by phase IV juvenile offenders in Texas youth commission residential facilities. *Dissertation Abstracts International Section A: Humanities and Social Sciences, 61*, 4557.
- Polsky, H.W. & Fast, J. (1993). Boot camps, juvenile offenders, and culture shock. *Child and Youth Care Forum, 22*, 403-415.
- Quist, R.M. & Matshazi, D.G.M (2000). The Child and Adolescent Functional Assessment Scale (CAFAS): A dynamic predictor of juvenile recidivism. *Adolescence, 35*, 181-192.
- Robinson, S.C. (1995). Implementation of the cognitive model of offender rehabilitation and delinquency prevention. *Dissertation Abstracts International Section A: Humanities and Social Sciences, 55*, 2582.
- Schaeffer, C. M., & Borduin, C. M. (2005). Long-Term Follow-Up to a Randomized Clinical Trial of Multisystemic Therapy With Serious and Violent Juvenile Offenders. *Journal of Consulting and Clinical Psychology, 73*(3), 445-453.
- Smith, B.W., Maume, M.O., & Reiner, S.M. (1997). Perceptions of social climate in a juvenile correctional institution. *Journal of Offender Rehabilitation, 25*, 143-162.

- Sundell, K., Hansson, K., Löfholm, C. A., Olsson, T., Gustle, L., & Kadesjö, C. (2008). The transportability of multi-systemic therapy to Sweden: Short-term results from a randomized trial of conduct-disordered youths. *Journal of Family Psychology, 22*(4), 550-560.
- Tate, D.C., Reppucci, N.D., & Mulvey, E.P. (1995). Violent juvenile delinquents: Treatment effectiveness and implications for future action. *American Psychologist, 50*, 777-781.
- Tollett, C.L. & Benda, B.B. (1999). Predicting "survival" in the community among persistent and serious juvenile offenders: A 12-month follow-up study. *Journal of Offender Rehabilitation, 28*, 49-76.
- Tsytarev, S., Manger, J., & Lodrini, D. (2000). The use of reinforcement and punishment on incarcerated and probated substance-abusing juvenile offenders. *International Journal of Offender Therapy and Comparative Criminology, 44*, 22-32.
- White, D.W. (2002). Self-concept and locus of control among recidivist juvenile offenders. *Dissertation Abstracts International Section A: Humanities and Social Sciences, 62*, 3197.

נספחים

נספח 1: פרטי הנערים ששהו במרכז

מעקב			מספר מאסר	תקופת השליש בחודשים	תקופת המאסר בחודשים	מקום מגורים	שפת אם	השכלה (ש"ל)	ישן/לא ישן	מס' ימי שהייה	סיים- כן/לא	תאריך סיום	תאריך קליטה	מס
שנה לאחר	6 חודשים לאחר	3 חודשים												
			3	5	18	ראשל"צ	אמהרית	8	X	15	X	14/05/2007	29/04/2007	1
	עובד מזדמן	עובד	2	4.5	12	בית שמש	עברית	10	V	92	V	02/08/2007	02/05/2007	2
	עובד אינו עובד	בכלא	1	7	18	ת"א	עברית	8	V	105	X	15/08/2007	02/05/2007	3
			2	3	10	רהט	ערבית	8	V	2	X	04/05/2007	02/05/2007	4
			2	7	16	רחובות	אמהרית	10	V	93	X	21/08/2007	20/05/2007	5
			2	6	16	בני ברק	עברית	10	X	46	X	05/07/2007	20/05/2007	6
			1	6	18	רמלה	אמהרית	בגרות	V	46	X	05/07/2007	20/05/2007	7
		לא ידוע	1	3	9	עכו	בוכרית	בגרות	V	193	V	29/11/2007	20/05/2007	8
		חזר לכלא	1	3	8	פ"ת	עברית	8	X	98	V	02/09/2007	27/05/2007	9
	עובד	נמצא בלימוז דים	1	4	12	נהריה	בוכרית	בגרות	V	95	V	30/08/2007	27/05/2007	10
						ת"א	רוסית	10	X	31	X	11/07/2007	10/06/2007	11
		חזר לכלא	1	5	14	חולון	רוסית	10	X	118	V	15/10/2007	19/06/2007	12
			1	12	36	חיפה	ערבית	8	V	6	X	15/07/2007	09/07/2007	13
		כלא בוגרים	1	7	22	לוד	ערבית	9	V	48	X	03/09/2007	17/07/2007	14
חזר לרהט ועובד	עובד	עובד ולומד	1	3	12	פ"ת	ערבית	10	V	92	V	31/10/2007	31/07/2007	15
	עובד	עובד	1	18	48	יפו	ערבית	בגרות	X	92	V	31/10/2007	31/07/2007	16
			3	9	24	עפולה	רוסית	בגרות	V	31	X	20/09/2007	20/08/2007	17
			1	4	7	חדרה	רוסית	10	X	93	V	15/12/2007	13/09/2007	18
כלא בוגרים	צה"ל	נמצא בקהילה בעבודת המעקב	1	9	24	רהט	ערבית	10	V	140	V	31/01/2008	13/09/2007	19
		הפר מעצר בית חזר לכלא לתקופת השליש השנת 6.7.08	1	3	7	פ"ת	עברית	10	X	101	v	03/01/2008	24/09/2007	20
עובד	עובד	עובד	1	7	20	חיפה	ערבית	10+בגרות	V	94	V	16/01/2008	14/10/2007	21
	עובד	נפתח עוד תיק מעצר בית	1	4	12	רמלה	ערבית	10	V	111	V	11/02/2008	23/10/2007	22
כלא	כלא	כלא	2	5	12	רחובות	עברית	10	V	58	X		23/10/2007	23

מעקב			מספר מאסר	תקופת השליש בחודשים	תקופת המאסר בחודשים	מקום מגורים	שפת אם	השכלה (ש"ל)	ישן/לא ישן	מס' ימיה שהייה	סיים- כך/לא	תאריך סיום	תאריך קליטה	מס
לאחר שנה	לאחר 6 חודשים	3 חודשים												
		בוגרים				ת						20/12/2007		
			1	7	12	רמלה	אמהרית	בגרות	V	21	X	22/11/2007	01/11/2007	*24
כלא	כלא		1	4	12	כפר יונה	אמהרית	10	V	43	X	15/01/2008	03/12/2007	25
						עפולה	עברית	10	V	10	X	15/12/2007	05/12/2007	26
			1	3	9	חיפה	ערבית	10	V	37	X	06/02/2008	31/12/2007	27
			1	5	16	חיפה	ערבית	10	V	7	X	20/01/2008	13/01/2008	28
			1	3	5	אין	ערבית	בגרות	V	85	X	15/04/2008	21/01/2008	29
לרותם מרש"א איתו קשר. לפני חודשי ים עבד ותפקד בסדר.	עובד	עובד	1	10	30	קריית ים	עברית	בגרות	V	128	v	29/05/2008	22/01/2008	30
כלא בוגרים	עובד	עובד	1	7	19	קריית חיים	עברית	בגרות	V	144	V	19/06/2008	27/01/2008	31
עובד	עובד ולומד	עובד ולומד	1	6	15	לוד	רוסית	בגרות	v	93	v	30/04/2008	28/01/2008	32
		לא ידוע	2	0	7	גבעת שמואל	עברית	8	V	47	X	30/03/2008	12/02/2008	33
		נעצר	1	3	8	חולון	בוכרית	בגרות	X	190	V	28/08/2008	20/02/2008	34
			1	4	10	ירושלים	עברית	8	V	39	X	30/03/2008	20/02/2008	35
	לא עובד	עובד באילת בבית מלון	1	5	15	רהט	ערבית	8	V	88	v	29/05/2008	02/03/2008	36
			1	3	8	נתניה	עברית	10	X	46	x	02/05/2008	17/03/2008	37
		עצור	1	3	9	מודיעין	עברית	10	V	46	x	02/05/2008	17/03/2008	38
			1	10	30	אום אלפח	ערבית	8	V	45	x	01/05/2008	17/03/2008	39
			1	6	16	בת ים	עברית	10	V	45	x	01/05/2008	17/03/2008	40
מעצר בית מלא		עובד	1	3	8	חולון	עברית	בגרות	X	87	V	22/06/2008	27/03/2008	41
		חזר לכלא	1	7	30	חיפה	עברית	בגרות	V	73	V	25/06/2008	13/04/2008	42
			1	2	10	בת ים	אמהרית	בגרות	V	13	X	11/05/2008	28/04/2008	43
עבר למסגרת סגורה הוסטל מתפקד ועובד לאחר שהיתה לו	חזר ללימודים	עובד	1	12	24	קריית ים	עברית	בגרות	V	104	V	28/08/2008	16/05/2008	44

מס	תאריך קליטה	תאריך סיום	סיים- כ/לא	מס' ימי שהייה	ישן/לא ישן	השכלה (ש"ל)	שפת אם	מקום מגורים	תקופת המאסר בחודשים	תקופת השליש בחודשים	מספר מאסר	מעקב		
												3 חודשים	6 חודשים	לאחר שנה
67	02/11/2008	12/02/2009	V	102	V	בגרות	אמהרית	רחובות	12	5	1	עובד		עובד, תחת השגת ה, רוצה מאוד להתגייס
68	03/11/2008	19/01/2009	X	77	V	8	ערבית	לוד	12	5	1			
69	08/12/2008	06/04/2009	V	119	V	בגרות	רוסית	ראש"צ	12	8	1			
70	15/12/2008	05/04/2009	V	111	V	12	עברית	חדרה	12	5	1	עובד עם אביו, תפקוד בינוני		
71	4.1.09	15.3.09	X	70	V	10 שני"ל	עברית	ירושלים	12	2	4			
72	22.1.09	30.4.09	V	98	V	12 שני"ל	ערבית	יפו	18	6	1	עובד ולומד		
73	2.2.09	7.5.09	V	94	V	בגרות	ערבית	מקובל	24	9	1	עובד בניין	עובד	
74	18.2.09	27.6.09	V	129	V	בגרות	בוכרית	אשדוד	19	7	1			
75	22.2.09	7.4.09	X	44	V	8 שני"ל	ערבית	רמלה	7	חלופה	1			
76	9.3.09	30.6.09	V	113	V	8 שני"ל	נתון חסר	עפולה	12	5	1		עבד בעבר. נפתחו תיקים אך לא עצור.	
77	9.3.09	19.4.09	X	41	V	בגרות	עברית	בני ברק	20	6	1			
78	12.3.09	23.6.09	v	103	V	10 שני"ל	ערבית	נתניה	10	4	1			
79	29.3.09	24.5.09	X	56	V		עברית	חולון	12	4.5	1			
80	5.4.09	24.5.09	X	49	V	10 שני"ל	עברית	ירושלים	13	4	1			
81	23.4.09	20.7.09	V	88	v	12 שני"ל	עברית	חולון	10	4	2			
82	27.4.09	16.7.09	X	80	V	10 שני"ל	ערבית	עפולה	12	4	1			
83	27.4.09	28.7.09	V	92	X	8 שני"ל	ערבית	טייבה	14	4	1			
84	27.4.09	17.5.09	X	20	V	8 שני"ל	אמהרית	נתיבו			3			
85	1.5.09	3.8.09	V	94	X	12 שני"ל	בוכרית	חדרה	22	11	1	לומד, עובד חלקי		
86	5.5.09	12.7.09	X	68	V	10 שני"ל	ערבית	נצרת	8	3	1			
87	14.5.09	15.6.09	X	32	V	8 שני"ל	בוכרית	אור יהודה	12	4.5	1			
88	20.5.09	25.5.09	X	5	V	10 שני"ל	ערבית	שפרע	10	3	2	כלא		
89	1.6.09	01/09/2009	V	92	V	10 שני"ל	ערבית	רמלה	9	3	1			
90	6.7.09	24/09/2009	X	80	V	10 שני"ל	ערבית	יפו	23	9	1			

מס	תאריך קליטה	תאריך סיום	סיים- כך/לא	מס' ימיה שהייה	ישן/לא ישן	השכלה (ש"ל)	שפת אם	מקום מגורים	תקופת המאסר בחודשים	תקופת השליש בחודשים	מעקב		
											מספר מאסר	3 חודשים	לאחר 6 חודשים
91	20.7.09	12/10/2009	X	84	V	12 שנ"ל	רוסית	ראשל "צ	8	2.5	1		
92* **	26.7.09	29/10/2009	v	95	V	10 שנ"ל	ערבית	חיפה	8	3	1	חזר ל"אבן דרד"ב 16.3.10	
93	28.7.09	29/10/2009	V	93	V	12 שנ"ל	בוכרית	מגדל העמק	18	6	1		
94	27.7.09	28/10/2009	V	93	V	12 שנ"ל	רוסית	באר שבע	10	3	2		
95	9.8.09	22.9.09	V	44	V	12 שנ"ל	רוסית	לוד	48	ללא שליש	1		
96	12/08/2009	30/8/2009	X	18	V	8 שנ"ל	ערבית	רמלה	16	4	3		
97	13/08/2009	30/08/2009	X	17	V	10 שנ"ל	ערבית	לוד	9	3	1		
98	16/08/2009	30/08/2009	X	14	V	10 שנ"ל	ערבית	גית	12	5	2		
99	13/09/2009	15/10/2009	X	32	V	12 שנ"ל	רוסית	בת ים	9	5	3		
100	21/09/2009	01/12/2009	V	71	V	8 שנ"ל	בוכרית	ת"א	12	4	1		
101	22/09/2009	18/10/2009	X	26	V	10 שנ"ל	אמהרית	עפולה	8	3	1		
102	24/09/2009	22/11/2009	X	59	V	12 שנ"ל	רוסית	חיפה	11	4	1		
103	13/10/2009	17/11/2009	X	35	V	10 שנ"ל	עברית	ת"א	9	3	1		
104	19/10/2009	25/12/09	X	67	V	10 שנ"ל	רוסית	נצרת עלית	12	4.5	1		
105	20/10/2009	25/1/10	V	97	V	10 שנ"ל	עברית	רמת גן	24	9	1		
106	29/10/2009	17/11/09	X	19	V	10 שנ"ל	תאילנד	חולון	12	4	1		
107	05/11/2009	8/2/10	V	95	V	12 שנ"ל	בוכרית	ת"א	8	2.5	1		
108	11/11/2009	14/3/10	X	123	V	10 שנ"ל	עברית	נתניה	11	5	1		
109	11/11/2009	9/2/10	V	90	V	10 שנ"ל	ערבית	עכו	9	2.5	2		

מס	תאריך קליטה	תאריך סיום	סיים- כך/לא	מס' ימי שהייה	ישן/לא ישן	השכלה (ש"ל)	שפת אם	מקום מגורים	תקופת המאסר בחודשים	תקופת השליש בחודשים	מעקב		
											מספר מאסר	3 חודשים	6 חודשים
110	22/11/2009	10/1/10	X	49	V	12 שנ"ל	אמהרית	אולגה	18	9	1		
111	25/11/2009	17/12/09	X	22	V	10 שנ"ל	עברית	חולון	15	5	1		
112	24/11/2009	1/3/10	X	97	V	12 שנ"ל	ערבית	שפרעם	18	11	2		
113	8/12/09	10/2/10	V	64	V	10 שני"ל	נתון חסר	פרדס כץ	9	2.5	1		
114	9/12/09	10/3/10	V	91	V	10 שנ"ל	ערבית	טירה	14	5	1		
115	10/12/09	24/1/10	X	45	V	12 שנ"ל	ערבית	עכו	18	6	2		
116	22/12/09	17/3/10	V	85	V	12 שנ"ל	ערבית	כיסרא	24	8	1		
117	2/1/09		במרכז	במרכז	V	10 שנ"ל	אמהרית	עפולה	12	5	1		
118	10/1/10		במרכז	במרכז	V	12 שנ"ל	עברית	נתבות	48	15	1		
119	17/1/10		במרכז	במרכז	V	12 שנ"ל	בוכרית	חיפה	18	7	1		
120	20/1/10		במרכז	במרכז	V	10 שנ"ל	ערבית	כפר אעבלין	12	5	1		
121	26/1/10	2/3/10	X	35	V	10 שנ"ל	ערבית	רמלה	18	6	1		
122	2/2/10		במרכז	במרכז	V	12 שנ"ל	רוסית	יהוד	9	5	1		
123	22/2/10		במרכז	במרכז	V	10 שנ"ל	בוכרית	רמלה	18	7	1		
124	21/2/10		במרכז	במרכז	V	10 שנ"ל	ערבית	נהריה	6	2	1		
125	21/2/10		במרכז	במרכז	V	10 שנ"ל	נתון חסר	נס ציונה	30	3	1		

* משנת 24 שהה במרכז פעם נוספת בין התאריכים 17/03/2008 – 08/05/2008 ולא סיים בהצלחה. המשתתף נספר פעם אחת בלבד, לפי נתוני שהותו הראשונה במרכז. ** משנת 62 שהה במרכז פעם נוספת בין התאריכים 22/02/2009 – 12/07/2009 ולא סיים בהצלחה. המשתתף נספר פעם אחת בלבד, לפי נתוני שהותו הראשונה במרכז. *** משנת 92 שוהה במרכז פעם נוספת החל מהתאריך 16/03/2010. המשתתף נספר פעם אחת בלבד, לפי נתוני שהותו הראשונה במרכז.

נספח 2: שאלון משוב
"אבן דרך" – סקר שביעות רצון

שלום רב,

במסגרת סקר שנעשה ב"אבן דרך", אתה מתבקש לענות על השאלות הבאות.
 התשובות שלך יעזרו לנו להפעיל את המרכז בצורה טובה יותר.
 בבקשה תענה על כל השאלות בצורה מדויקת וכנה. אין צורך לרשום את השם שלך.

צוות המחקר

עד כמה אתה מרוצה מכל אחד מן התחומים הבאים:

נודה לך אם תסמן X במשבצת המתאימה.

תחומים	מרוצה במידה רבה מאוד	מרוצה במידה רבה	מרוצה במידה בינונית	מרוצה במידה מועטה	בכלל לא מרוצה	לא
1. תנאי המגורים ב"אבן דרך"	<input type="checkbox"/>	<input type="checkbox"/>	<input type="checkbox"/>	<input type="checkbox"/>	<input type="checkbox"/>	
2. אוכל	<input type="checkbox"/>	<input type="checkbox"/>	<input type="checkbox"/>	<input type="checkbox"/>	<input type="checkbox"/>	
3. תנאי הלינה	<input type="checkbox"/>	<input type="checkbox"/>	<input type="checkbox"/>	<input type="checkbox"/>	<input type="checkbox"/>	
4. תהליך הקליטה	<input type="checkbox"/>	<input type="checkbox"/>	<input type="checkbox"/>	<input type="checkbox"/>	<input type="checkbox"/>	
5. לימודים	<input type="checkbox"/>	<input type="checkbox"/>	<input type="checkbox"/>	<input type="checkbox"/>	<input type="checkbox"/>	
6. הפעילות בקבוצה טיפולית	<input type="checkbox"/>	<input type="checkbox"/>	<input type="checkbox"/>	<input type="checkbox"/>	<input type="checkbox"/>	
7. פעילויות לשעות הפנאי	<input type="checkbox"/>	<input type="checkbox"/>	<input type="checkbox"/>	<input type="checkbox"/>	<input type="checkbox"/>	
8. שיחות אישיות עם הצוות הטיפולי	<input type="checkbox"/>	<input type="checkbox"/>	<input type="checkbox"/>	<input type="checkbox"/>	<input type="checkbox"/>	
9. התכנית האישית שלך	<input type="checkbox"/>	<input type="checkbox"/>	<input type="checkbox"/>	<input type="checkbox"/>	<input type="checkbox"/>	
10. תכניתך להמשך בקהילה	<input type="checkbox"/>	<input type="checkbox"/>	<input type="checkbox"/>	<input type="checkbox"/>	<input type="checkbox"/>	
11. יחס המנהלת אליך	<input type="checkbox"/>	<input type="checkbox"/>	<input type="checkbox"/>	<input type="checkbox"/>	<input type="checkbox"/>	
12. יחס אם הבית אליך	<input type="checkbox"/>	<input type="checkbox"/>	<input type="checkbox"/>	<input type="checkbox"/>	<input type="checkbox"/>	
13. יחס החברים אליך	<input type="checkbox"/>	<input type="checkbox"/>	<input type="checkbox"/>	<input type="checkbox"/>	<input type="checkbox"/>	
14. יחס המדריכים אליך	<input type="checkbox"/>	<input type="checkbox"/>	<input type="checkbox"/>	<input type="checkbox"/>	<input type="checkbox"/>	
15. יחס הצוות הטיפולי אליך	<input type="checkbox"/>	<input type="checkbox"/>	<input type="checkbox"/>	<input type="checkbox"/>	<input type="checkbox"/>	
16. יחס צוות ההשכלה אליך	<input type="checkbox"/>	<input type="checkbox"/>	<input type="checkbox"/>	<input type="checkbox"/>	<input type="checkbox"/>	

17. האם היית ממליץ לילדים אחרים מאופק להגיע ל"אבן דרך"?

5. בהחלט כן 4. כן 3. אולי 2. לא 1. בהחלט לא

18. עד כמה אתה מרוצה מההחלטה שלך להצטרף ל"אבן דרך"?

5. מרוצה מאוד 4. מרוצה 3. ככה ככה 2. לא מרוצה 1. מאוד לא מרוצה

19. האם יש דברים שחסרים לך ב"אבן דרך" והיית ממליץ להוסיף? נא לפרט

20. האם יש דברים ב"אבן דרך" שהיה אפשר לוותר עליהם? נא לפרט

21. אם יש לך הערות נוספות נא לרשום אותן כאן:

נספח 3: התפלגות ימי שהייה של מסיימים ונושרים לפי רבעוני קליטה

מספר המסיימים לפי מספר הימים ששהו במרכז		מספר הנושרים לפי מספר הימים ששהו במרכז					סך הכול מסיימים	סך הכול נושרים	מספר שוהים כיום	סך הכול נקלטים ברבעון	רבעון הקליטה
עד 90	91 ומעלה	61 ומעלה	31-60	16-30	7-15	1-6					
0	5	2	3	0	1	1	5	7	0	12	מאי 07 - יוני 07
0	5	0	2	0	0	1	5	3	0	8	יולי 07 - ספטמבר 07
0	2	0	3	1	1	0	2	5	0	7	אוקטובר 07 - דצמבר 07
2	4	1	6	0	1	0	6	8	0	14	ינואר 08 - מרץ 08
3	5	0	1	0	1	0	8	2	0	10	אפריל 08 - יוני 08
2	7	1	0	1	1	0	9	3	0	12	יולי 08 - ספטמבר 08
0	4	2	1	0	0	0	4	3	0	7	אוקטובר 08 - דצמבר 08
0	5	1	3	0	0	0	5	4	1	10	ינואר 09 - מרץ 09
1	3	2	2	1	0	1	4	6	0	10	אפריל 09 - יוני 09
2	3	2	2	3	1	0	5	8	0	13	יולי 09 - ספטמבר 09
3	3	3	3	2	0	0	6	8	0	14	אוקטובר 09 - דצמבר 09
0	0	0	1	0	0	0	0	1	7	8	ינואר 10 - מרץ 10
13	46	14	27	8	6	3	59	58	8	125	סך הכול

נספח 4: טבלת פרטי הנערים בקבוצת הביקורת

מס' סיד'	מס' זיהוי	מס' מאסר	תאריך כניסה למאסר	תאריך שחרור	תקופת שליש בחודשים	הצלחה בתכנית	חודש פתיחת תיק	חודש כניסה למאסר
1	32	3	25.08.04	05.02.06	9	נפלט	10.04.06	13.09.06
2	33	1	01.12.04	06.11.05		סיים		
3	34	1	15.05.05	24.10.05	4	סיים		
4	35	1	15.05.05	24.10.05	4	סיים		
5	36	1	15.08.05	19.02.06	4	סיים		
6	37	1	25.04.05	23.10.05	4	נפלט		
7	38	1	27.07.05	28.05.06	12	סיים		
8	39	1	19.04.05	19.03.06	7	סיים		
9	40	1	02.08.05	16.04.06	6	סיים		
10	41	1	01.09.05	3.06	2	סיים		
11	42	1	01.08.05	26.2.06	6	סיים		
12	44	2	09.02.05	26.03.06	8	סיים		
13	46	1	01.08.05	17.02.06	6	סיים		
14	47	1	09.08.05	16.12.05		סיים		
15	48	1	22.06.05	31.01.05	5	סיים		
16	50	1	08.10.05	21.1.06	3	סיים		
17	52	1	11.07.05	24.11.05	3	סיים		
18	54	1	01.11.05	20.3.06		סיים		
19	56	2	03.11.05	11.03.06	3	סיים		
20	59	1	03.09.05	01.01.06	3	נפלט		04/2006
21	60	1	07.11.05	19.3.06		סיים		
22	63	1	20.06.05	18.12.05	3	נפלט		03/2006
23	64	1	31.10.05	14.02.06		סיים		
24	66	1	10.10.05	08.02.06	4	נפלט		
25	67	1	21.06.05	19.2.06	4	סיים		
26	70	1	20.11.05	21.04.06	4	סיים		
27	71	1	31.10.05	24.3.06	3.5	סיים		
28	73	1	23.08.05	17.04.06	6	נפלט	01.07.06	13.08.06
29	74	1	01.08.05	03.05.06	7	סיים		
30	75	1	17.07.05	30.05.06	7	סיים		
31	78	1	26.08.05	24.07.06	7	סיים		
32	81	1	02.07.05	03.06.06	7	בטפול דרך אחרת		
33	83	1	14.03.05	02.08.06	7	סיים	12/2006	01/2007
34	84	1	27.08.05	18.06.06	6	סיים		
35	87	1	17.06.02	25.01.06	12	סיים		
36	90	1	03.04.05			בטפול שושן דרום		
37	93	3	30.11.05	17.6.06	4	סיים		10/2006

חודש כניסה למאסר	חודש פתיחת תיק	הצלחה בתכנית	תקופת שליש בחודשים	תאריך שחרור	תאריך כניסה למאסר	מס' מאסר	מס' זיהוי	מס' סיד'
		סיים	5	05.04.06	27.08.05	1	94	38
		נפלט	4	07.05.06	30.11.05	2	95	39
		נפלט	2	25.10.06	16.02.06	2	98	40
		סיים	7	07.08.06	07.09.05	1	100	41
		סיים	3	03.10.06	29.12.05	1	103	42
		סיים	6	27.06.06	26.09.05	1	104	43
04.02.07		נפלט	14	03.09.06	26.01.06	3	106	44
		סיים	חודש	5.06	1.06	1	112	45
		סיים	4	08.08.00	23.01.06	1	113	46
		סיים	6	25.09.06	27.12.04	1	114	47
		נפלט	3	13.08.06	16.03.06	1	115	48
01/2007	11/2006	נפלט	6	09.08.06	07.11.05	1	118	49
03.12.06		נפלט	3	18.09.06	30.04.06	1	119	50
11/2006	09/2006	נפלט	10	28.09.06	25.07.05	1	120	51
		סיים	6	10.06	16.01.06	1	121	52
16.08.07	16.08.07	נפלט	14	04.10.06	23.11.04	1	122	53
14.10.05	11.10.06	נפלט	4	10.09.06	12.03.06	1	123	54
		סיים	10	18.10.06	06.11.05	1	124	55
		סיים	4	01.10.06	23.02.06	1	125	56
09/2006	09/2006	נפלט	4	02.08.06	07.12.05	1	127	57
		סיים	3	02.07.06	13.02.06	1	129	58
		סיים	2	7.06	12.03.06	1	130	59
21.01.07	26.10.06	נפלט	5	23.07.06	07.12.05	1	131	60
		סיים	3	15.09.06	17.05.06	1	134	61
21.01.07		נפלט	5	07.01.07	05.12.06	1	135	62
11/2006	11/2006	נפלט	3	03.09.06	06.03.06	1	137	63
		סיים	4	13.11.06	16.03.06	1	138	64
		סיים	5	13.10.06	27.01.06	1	139	65
		סיים	2	01.09.06	25.06.06	1	141	66
		סיים			05.05.06	1	142	67
		סיים	3	31.10.06	25.06.06	1	144	68
02/2007	07/2007	נפלט	7	30.10.06	31.01.05	2	145	69
		סיים	5	03.11.06	09.04.06	1	146	70
		סיים	4	09.09.06	05.09.06	1	147	71
		סיים	8	05.11.06	10.09.06	1	149	72
22.10.06	22.10	נפלט	3	04.10.06	20.06.06	1	150	73
		סיים	6	27.10.06	04.05.06	1	152	74
03/2007	03/2007	נפלט	2	11.1.07	28.11.06	1	153	75
		סיים	3	19.11.06	16.07.06	1	154	76
03/2007		נפלט	4	24.12.06	28.04.06	1	156	77

חודש כניסה למאסר	חודש פתיחת תיק	הצלחה בתכנית	תקופת שליש בחודשים	תאריך שחרור	תאריך כניסה למאסר	מס' מאסר	מס' זיהוי	מס' סיד'
		סיים	6	26.12.06	24.01.06	1	157	78
12/2006		נפלט	6	25.09.06	10.05.06	3	158	79
		סיים	3	9.12.06	13.08.06	1	159	80
02/2007		סיים	9	23.01.07	03.01.06	1	160	81
		נפלט	5	26.11.06	04.04.06	3	161	82
		סיים	5	23.1.07	11.05.06		162	83
		בטיפול רוגן			23.07.06	1	163	84
06/2007		נפלט	4	25.2.07	09.05.06	1	165	85
02/2007	02/2007	נפלט	2	31.1.07	13.9.06	1	167	86
		סיים	5	22.12.06	13.5.06	1	173	87
		סיים	4	21.01.07	11.06.06	1	174	88
11/2007	15.09.07	נפלט	4	7.1.07	8.7.06	1	175	89
		סיים	3	13.12.06	29.7.06	1	177	90
		סיים	4	23.1.07	14.8.06	2	180	91
		סיים	4	18.02.07	3.7.06	1	181	92
		סיים	5	26.03.07	28.4.06	1	182	93
		סיים	2	22.1.07	17.7.06	1	190	94
		סיים	6	21.1.07	26.4.06	1	191	95

detention time and program entry time-point did not yield significant correlation with program success.

Program graduates gave high feedback scores to Even-Derech; satisfaction scores ranged from 100% to 78%.

Success rate was also examined by two measures regarding the post-graduation period: integration within the community and re-imprisonment. After three months from graduation, 50% of the graduates were community members while 13% were in jail or prison-substitution. Six months post-graduation, 33% were out of prison while 21% were in jail or prison-substitution and after 12 months only 17% were community members – as opposed to 40% of the boys who were at least once in jail or prison-substitution since they graduated Even-Derech. At each of the three check-up time points, a substantial 37% to 42% of the graduates were unreachable.

The evaluation findings show that:

- Although there was a constant transition of boys to the Even-Derech program throughout its three-year period of activity, the average number of members at any time point (12) was less than maximal capacity.
- Success rate (50%) was close but did not reach the program's goal (60%).
- It appears that the current version of Even-Derech is more suitable for boys with a relatively strong social background.
- Targeting anti-dropout activities to the second month of the program might diminish the scope of dropouts..
- The Even-Derech program succeeded in providing the boys with attractive and relevant activities and creating a committed learning atmosphere, thus preventing them from dropping out while giving them a feeling of satisfaction and gratitude.
- The two post-graduation goals set by the program planners (40% joining work or studies within 6 months; 50% not re-imprisoned for 3 years) seem to be too ambitious.
- The experimental framework of the Even-Derech program is not enough for achieving the quantitative goals or standards. Looking at the bottom-line figures: the percentage of graduates who were re-imprisoned within one year after passing the program indicates a need for much more intensive and focused investment within the community in order to increase the success rate.

Abstract

The "Even-Derech" program was designed to alleviate the transition from imprisonment to normative out-of-prison life for juvenile convicts. The Even-Derech center is a framework meant to diminish the inevitable downfalls during the transition period from jail to the community by means of day-care educational, treatment and rehabilitation programs, combined with residence arrangements.

The program was carried out in three stages:

1. Recruitment – Suitable male juvenile inmates were picked-up at the Ofek jail and sent to the Even-Derech program center.
2. Initiation – Selected group members were treated in the center according to the program plan for a period of 3-4 months.
3. Accompaniment – After completing the treatment in the center, each member was accompanied by the Even-Derech program team in the community for a period of 6 months.

The experimental phase of the project, accompanied by an evaluation research, began in May 2007 and lasted for 3 years. During that time, 125 minors passed through the Even-Derech center, with an average of 6-12 minors per month.

Participants in the Even-Derech project were divided into three groups: Israeli-native Jews, Israeli-Arabs and new immigrants. They came from diverse socio-economic backgrounds. Less than 40% of them had formal education up to 12th grade. Roughly one out of 6 boys did not have education past 8th or 9th grade.

Slightly above 50% of the boys were sentenced for less than 12 months in prison and 10% were sent to prison for more than two years. About 80% of them were in prison only once prior to their participation in the program, while 20% had been locked up more than once before that.

In a typical day, an average of 8.6 boys stayed at the Even-Derech compound, with an average of 80% of them taking part in the activities while the other 20% were absent. On average, 77% showed positive participation patterns as opposed to 5% who demonstrated negative patterns. The remaining 18% of the boys did not attend activities at all.

50% of the participants completed the program while the other half dropped out. A correlation was found between success probability and 7 background variables: Buchori language speaking; 12th grade graduates; sons of married or divorced/separated parents; first-time imprisonment convicts; violence and drugs offenders and non-compound tenants. It was also found that most dropouts occurred in the middle (second) month of the program. Parents' economic status, living area,



The National Insurance Institute

Research and Planning Administration

Division for Service Development

**"Even-Derech":
A Rehabilitation Program for Juvenile Convicts**

by

Dr. Abraham Carmeli, Amir Falk, Yael Gorodinsky, Yishai Hamenachem

Jerusalem, March 2012