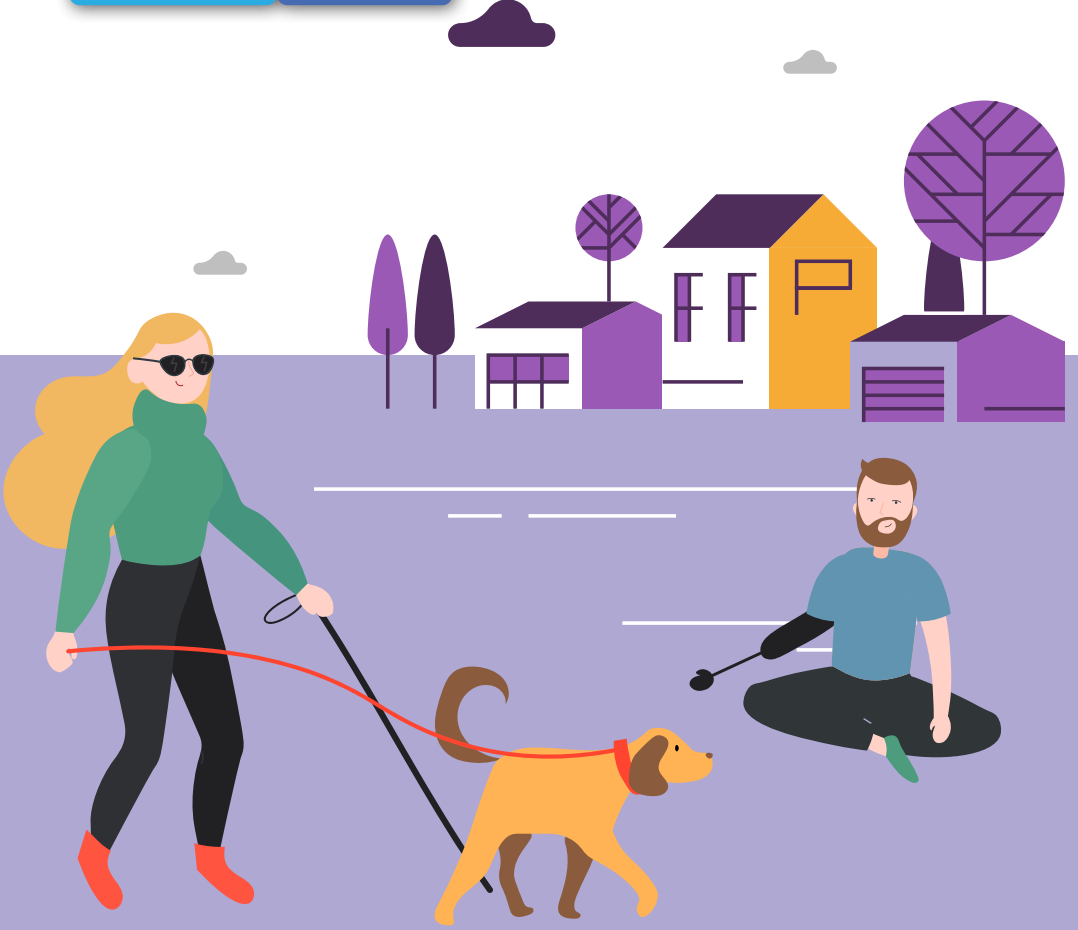


التأمين
الوطني



لديكم مشكلة طبية؟

كل الحقوق في التأمين الوطني (مخصصات إعاقة)

محفوظة لكم!



في هذه الكراسة جمعنا من أجلكم جميع الحقوق والمنح المستحقة لكم من التأمين الوطني ومن مؤسسات أخرى.



مخصصات الإعاقة العامّة

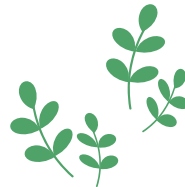
يدفع التأمين الوطني مخصصات الإعاقة العامّة لمن لا يستطيع العمل، أو أنّ قدرته على العمل انخفضت بسبب حالته الصحيّة.

شروط استحقاق المخصصات

للحصول على المخصصات عليك استيفاء كل الشروط التالية:

1. السنّ والإقامة - أنت مقيم في إسرائيل، وبلغت 18 عامًا وما زلت لم تصل إلى سنّ التقاعد (67 للرجال، 65-62 للنساء).
 2. الدخل من العمل - لا تعمل أو أنّ دخلك من العمل أقل من-6,331 ش.ج إجمالي في الشهر (سارٍ حتى حزيران 2022).
- انتبهوا!** المرأة المتزوجة التي لا تعمل، سيتم اختبارها كربة منزل. أي سيتم اختبار قدرتها على القيام بالأعمال المنزلية. سيجري الاختبار في معهد للتقييم الوظيفي.

لشؤون





3. الإعاقة الطبية - طبيب ينوب عن التأمين الوطني حدّد لك إعاقاة طبية بالنسبة التالية:



● 60% على الأقل

أو

40% على الأقل - إذا كانت لديك بعض المشاكل الطبية وعلى مشكلة محددة تفرّرت لك إعاقاة طبية بنسبة 25% على الأقل.

● 50% على الأقل - لربة المنزل.

4. درجة العجز - بسبب إعاقتك أنت غير قادر على العمل أو أنّ قدرتك على كسب الزرق قد انخفضت بنسبة 50% على الأقل، وتفرّرت لك درجة عجز بإحدى النسب التالية: 60%، 65%، 74% أو 100%.



انتبهوا! تتفرّر درجة العجز فقط لمن يحصل على نسب إعاقاة تعطي استحقاقاً (كما تم التفصيل في البند 3).





مبلغ المخصصات

يتم تحديد مبلغ المخصصات الشهرية بحسب درجة العجز التي تم تحديدها لك:

- الدرجة الكاملة بنسبة %100 - 3,700 ش.ج.
- درجة بنسبة %74 - 2,522 ش.ج.
- درجة بنسبة %65 - 2,273 ش.ج.
- درجة بنسبة %60 - 2,135 ش.ج.

لاجل حساب مبلغ
مخصصات الإعاقة الذي
تستحقه، ادخل لحاسبة
العجز العام
في موقع التأمين الوطني



ستضاف إلى المخصصات الإضافات التالية:

إضافة عن شريك/شريكة

سيتم دفع الإضافة عن الشريك/الشريكة اللذين يستوفيان
الشرطين التاليين:

1. يكسبان حتى 6,014 ش.ج إجمالي في الشهر (حتى حزيران 2022).
2. لا يحصلان على مخصصات أخرى.

مبلغ الإضافة الشهرية عن الشريك/الشريكة هو وفقا لدرجة العجز التي تقررت
لك:

- الدرجة الكاملة بنسبة %100 - 1,192 ش.ج.
- درجة بنسبة %74 - 882 ش.ج.
- درجة بنسبة %65 - 775 ش.ج.
- درجة بنسبة %60 - 715 ش.ج.



الإضافة عن الأبناء

مبلغ الإضافة الشهرية عن الأبناء هو وفقا لدرجة العجز التي تقررت لك:

● الدرجة الكاملة بنسبة %100 - 954 ش.ج.

● درجة بنسبة %74 - 706 ش.ج.

● درجة بنسبة %65 - 620 ش.ج.

● درجة بنسبة %60 - 572 ش.ج.

انتبه، يتم دفع الإضافة مقابل الطفلين الأولين فقط.



من المهم أن تعرفوا!

● إذا خُددت لك درجة عجز بنسبة %74 أو %65 أو %60، وأنت تكسب أكثر من 2,216 ش.ج إجمالي في الشهر - ستكون مستحقًا لإضافة عن الشريك/الشريكة و/أو الأبناء مثل الحاصل على مخصصات بدرجة %100.

على سبيل المثال: تم تحديد درجة بنسبة %60 لك وأنت تكسب 2,500 ش.ج في الشهر وأنت مستحق لإضافة عن شريكة وأبناء - ستحصل على مخصصات بقيمة 2,135 ش.ج + إضافة عن الشريكة بقيمة 1,192 ش.ج + إضافة عن طفلين بقيمة 1,908 ش.ج - المجموع 5,235 ش.ج.

● إذا كان لديك دخل ليس من العمل (مثل أن يكون من التقاعد، إيجار منزل، منحة، من المخصصات الأخرى من التأمين الوطني أو من جهات أخرى) وأنت مستحق لإضافة عن شريكة و/أو أبناء - سيُخفّض من الإضافة التي تستحقها عن الشريكة و/أو الأبناء مبلغ الدخل الذي ليس من العمل. ومع ذلك، فعلى أية حال، فإنّ المخصصات التي سَتُدفع لك بعد التخفيض ستكون بمبلغ المخصصات الشهرية الكاملة على الأقل - 3,700 ش.ج.



تقديم المطالبة

يمكنك تقديم المطالبة بمخصصات الإعاقة العامة بإحدى الطرق التالية:

- تعبئة نموذج المطالبة عبر الإنترنت في موقع التأمين الوطني، أو تحميل المطالبة من الموقع وإرسالها إلى قسم الإعاقة في الفرع بواسطة خدمة إرسال الوثائق عبر الموقع، أو عبر البريد أو عبر الفاكس.
- المساعدة في تعبئة نموذج المطالبة بواسطة مندوب الخدمات عبر هاتف 3928*. سيملاً المدوب لأجلك المطالبة عبر الهاتف، وسيساعدك في تقديم الوثائق.
- إذا لم تكن قادراً على تقديم المطالبة بسبب حالتك الجسدية أو النفسية - يمكن لأحد أفراد الأسرة أو شخص آخر يملكك أن يقدم المطالبة باسمك.
- إذا كنت تتعالج في المستشفى - يمكنك تقديم مطالبة في إطار خدمة مشتركة بين التأمين الوطني والمستشفى - **القسم الأول**. سيجعلك العامل/ة الاجتماعي/ة في المستشفى توقع على المطالبة، وسيوجهانك مباشرة إلينا مع إرفاق الوثائق الطبية لاستمرار المعالجة، بدون الحاجة إلى أي عملية إضافية من جهتك.

من المهم أن تعرفوا! يجب تقديم الدعوى خلال 12 شهراً من يوم نشوء العيب الطبي.

بعد تقديم الدعوى ستتم دعوتك لإجراء فحص لدى لجنة طبية والتي ستحدد نسبة الإعاقة الطبية التي لديك. بإمكانك تلقي خدمات الاستشارة والتجهيز للجنة الطبية مجاناً في مراكز **ياد ميخافينيت**.

لتحديد
لقاء في مراكز
ياد ميخافينيت
اتصلوا
*2496



الاستئناف على القرار

إذا تم رفض مطالبتك بالحصول على مخصصات الإعاقة أو تم تحديد مخصصات إعاقة جزئية - فيحق لك تقديم استئناف على القرار، أو تقديم طلب للفحص من جديد وفقاً للقواعد.

من المهم أن تعرفوا! إذا قررت تقديم استئناف، بإمكانك أن تطلب مساعدة قانونية مجانية من مكتب المساعدات القانونية التابع لوزارة العدل.

ستجدون معلومات مفصلة عن هذه العملية في موقع التأمين الوطني.



العمل والحصول على مخصصات

إذا كنت تحصل على مخصصات الإعاقة، يمكنك الخروج إلى العمل، والاستمرار بالحصول على المخصصات. الدخل الشامل لك من العمل ومن المخصصات سيكون دائماً أعلى من مبلغ المخصصات فقط، وبناءً على ذلك من المجدي جدا الخروج للعمل!

من المهم أن تعرفوا!

- درجة العجز التي تحددت لك ستبقى كما هي، حتى لو بدأت بالعمل.
- إذا توقفت عن العمل - يمكنك أن ترجع للحصول على مخصصات الإعاقة، كما حصلت عليها قبل أن تبدأ بالعمل، بدون أن يتم اختبارك بواسطة لجنة طبية - طالما أنّ درجة العجز التي تحددت لك ما زالت سارية.

لمعلومات
عن المبلغ الذي يمكنكم
أن تكسبوه ويكون ما زال
بالإمكان الحصول على مخصصات
ادخلوا إلى حاسبة
حساب مبلغ
مخصصات الإعاقة العامة
في موقع التأمين الوطني





دفع المخصصات

- من تحدّدت له درجة عجز تجعله مستحقًا (60%، 65%، 74%، 100%) - فإنّ دفع مخصصات الإعاقة سيكون من اليوم الـ 91 من تحديد الدرجة. على سبيل المثال: إذا تحدّدت لك درجة عجز من 1.1.22، فستحصل على المخصصات من 1.4.22
- من تحدّدت له درجة عجز بنسبة 100%، لفترة 6 أشهر على الأقل - فسيتم دفع مخصصات الإعاقة من اليوم الـ 31 لتحديد الدرجة.
- سيتم دفع مخصصات الإعاقة في 28 من كل شهر مقابل الشهر نفسه.

مخصصات للوالدة المعاقة أو لشريكها

- الوالدة المعاقة، التي لا تكون قادرة على رعاية الطفل/ة الذي ولد/التي ولدت - هي أو شريكها قد يكونان مستحقّان لواحدة من المخصصات التالية:
 - مخصصات خاصة للوالدة المعاقة التي ترعى الأسرة بمفردها (عائلة أحادية الوالد).
 - رسوم ولادة لشريك الوالدة المعاقة.
- ستجدون معلومات مفصّلة عن شروط الاستحقاق وعن مبلغ المخصصات في موقع التأمين الوطني.





افحصوا ماذا تستحقون بعد!

من تم تحديد إعاقة طبية محتسبة لهم بنسبة 20% وما فوق بشكل دائم - من شأنهم

أن يكونوا مستحقين لإعادة التأهيل المهني، حتى لو لم يحصلوا على مخصصات الإعاقة.

إعادة التأهيل المهني

إعادة التأهيل المهني معدة لتوجيهكم وتأهيلكم للاندماج في العمل. يتضمن التأهيل: تشخيص مهني، دراسات أكاديمية أو مهنية، تمويل ملحقات الدراسة، دعم خلال الدراسة ومساعدة في التعيين في العمل.

سيعدّ العاملون الاجتماعيون في قسم إعادة التأهيل من أجلكم برنامج تأهيل شخصي، وسيرافقونكم في عملية إعادة التأهيل حتى الاندماج في العمل.

للتفاصيل، اتصلوا بمركز إعادة التأهيل المهني 02-6463488 أو أرسلوا لنا توجّها عبر الموقع، في قسم اتصل بنا.



شهادة إعاقة

الحاصلون على مخصصات إعاقة عامة، خدمات خاصة، طفل معاق،

إعاقة من العمل، إعاقة من أعمال عداية أو التنقل - من شأنهم أن يكونوا مستحقين لشهادة إعاقة.

تمنح الشهادة امتيازات ومنحًا في مجموعة متنوعة من الهيئات، على سبيل المثال في المواصلات العامة، لدى الدخول إلى المواقع والمتاحف وغير ذلك. بالإضافة إلى

ذلك تمنح، في حالات معينة، إعفاء من الوقوف في الطابور وإعفاء من الدفع مقابل مرافق.

في شهادة المعاق ستظهر لمن يستحق منحة "معفى من الطابور / معفى من الدفع مقابل مرافق".

لتحميل

شهادة معاق رقمية

ادخلوا إلى موقع

التأمين الوطني





مخصصات الخدمات الخاصة للمعاقين بشدة

يستحق الحصول على مخصصات الخدمات الخاصة مؤمنون حتى سنّ التقاعد، والذين يحتاجون لمساعدة كبيرة من شخص آخر في

أداء المهام اليومية في المنزل (ارتداء الملابس، تناول الطعام، الاستحمام، التنقل والحركة في المنزل والنظافة الشخصية)، أو أنهم يحتاجون للمراقبة الدائمة من أجل تفادي تشكيلهم للخطر على حياتهم وحياة الآخرين.

يتم دفع المخصصات، بشروط معيّنة، لمن يجرون غسيل الكلى، للمتعالجين بالعلاج الكيميائي، ولمن خضعوا لعملية زرع.

مبلغ المخصصات هو من 1,527 ش.ج حتى 7,168 ش.ج في الشهر، وفقا لمستوى الاعتماد الذي تم تحديده للمؤمن.



مخصصات التنقل والحركة

تمنح مخصصات التنقل والحركة مجموعة متنوعة من المنح لمن لديهم محدودية في الرجلين.

تشمل المنح من بين أمور أخرى: مخصصات التنقل والحركة، قروض لشراء سيارة، قروض لشراء ملحقات خاصة للسيارة، قروض لشراء جهاز رفع لكرسي العجلات، استرجاع نفقات السفر، تعلم قيادة سيارة للملحقات الخاصة وغير ذلك.

من المهم أن تعرفوا!

تحدّد لجنة طبية تابعة لوزارة الصحة المحدودية في التنقل، لذلك قبل أن تقدّموا للتأمين الوطني طلبا للحصول على منح في التنقل، عليكم أولا أن تقدّموا طلبا لوزارة الصحة للفحص في اللجنة الطبية.

اللجنة الطبية لوزارة الصحة تحدد إذا كان هناك عيب ما في الرجلين وفقا لقائمة العيوب المعرّفة، إذا كنتم بحاجة إلى كرسي عجلات، وإذا كان العيب الذي تحدّد مؤقتًا أو دائمًا.



الإعفاء من دفع رسوم التأمين

متلقو مخصصات الإعاقة بنسبة 75% وما فوق، بصورة دائمة أو مؤقتة لفترة سنة واحدة على الأقل - معفون من دفع رسوم التأمين الوطني خلال فترة تلقيهم المخصصات، حتى لو كان لديهم دخل ليس من العمل.

يجب على العامل الأجير أن يقدّم لصاحب العمل تصريحاً من التأمين الوطني بشأن الإعفاء من دفع رسوم التأمين. العامل المستقل يدفع من دخله كمستقلّ رسوم التأمين الوطني لفرع مصابي حوادث العمل والأمومة فقط. لكل البقية، يتم منح الإعفاء بشكل تلقائي.

منحة التعليم

الحاصلون على مخصصات الإعاقة العامّة الذين لديهم 4 أبناء أو أكثر تحت عمر 18 عاماً - قد يكونون مستحقّين لمنحة دراسية من أجلهم. ستجدون معلومات مفصّلة في موقع التأمين الوطني.

امتيازات في المؤسسات والمنظمات الأخرى

قد يحصل متلقّوا مخصصات الإعاقة على منح ومزايا في مؤسسات ومنظمات مختلفة، مثل التخفيض في ضريبة الأرنونا، في المواصلات العامة، إشارة موقف للمعاق وغيرها.

لمعلومات بشأن
الامتيازات، ادخلوا إلى
حاسبة فحص الاستحقاق
في المؤسسات الأخرى
في موقع التأمين الوطني



لمعلومات موسّعة عن جميع حقوقكم ادخلوا إلى
موقع التأمين الوطني



للدخول إلى الموقع
يجب مسح الكود
بكاميرا الهاتف



كل ما هو مذكور بصيغة الذكر موجه للنساء أيضا.
من إصدار التأمين الوطني، شعبة الناطق بلسان المؤسسة
والعلاقات العامة والعلاقات الخارجية،

أيار-حزيران 2022.

109 n"n



بجانك، في اللحظات
المهمة من الحياة
www.btl.gov.il
*6050

التأمين
الوطني

