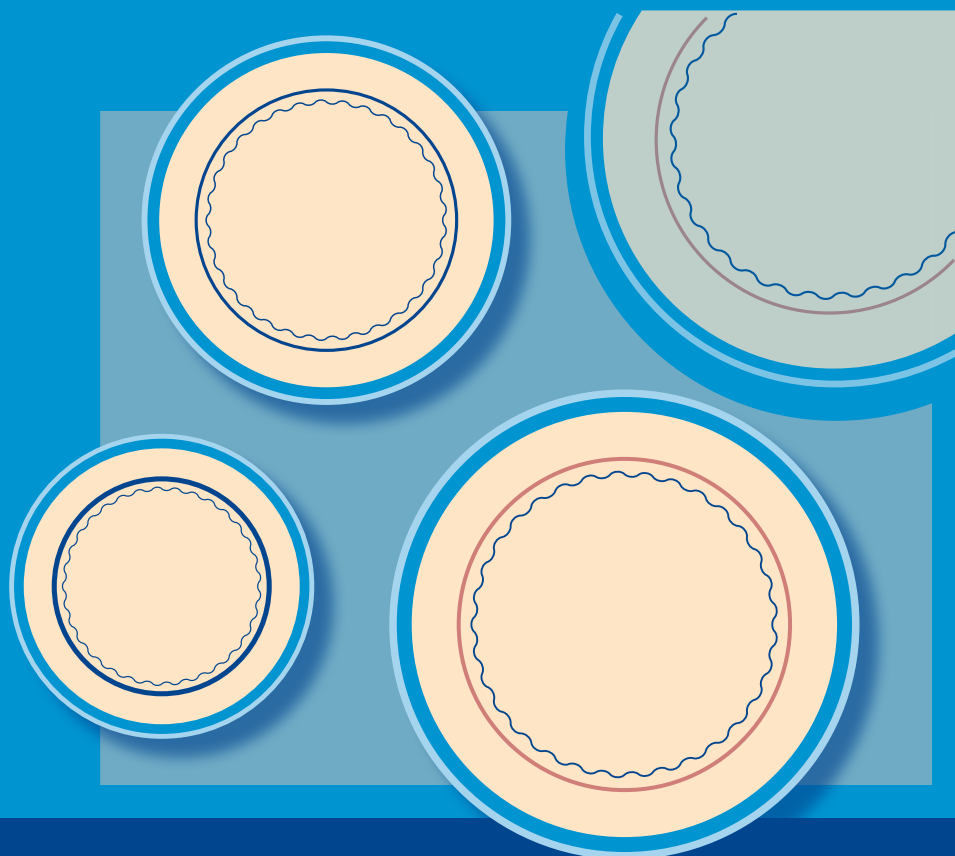




המוסד לביטוח לאומי  
מינהל המחקר והתכנון  
ירושלים, תשרי התשע"ג, אוקטובר 2012



## ביטחון תזונתי 2011 מהלך הסקר וממצאים עיקריים

מירי אנדבלד  
נתנאלה ברקלי  
אלכסנדר פרומן  
אלכסנדר גאליה  
דניאל גוטליב

מחקרים 108







המוסד לביטוח לאומי  
מינהל המחקר והתכנון

## ביטחון תזונתי 2011 מהלך הסקר וממצאים עיקריים

מירי אנדבלד  
נתנאלה ברקלי  
אלכסנדר פרומן  
אלכסנדר גאליה  
דניאל גוטליב

**108** מחקרים

ירושלים, תשרי התשע"ג, אוקטובר 2012  
[www.btl.gov.il](http://www.btl.gov.il)



## פתח דבר

סקר זה הוא פרי יוזמת מינהל המחקר והתכנון לערוך לראשונה סקר ארצי על כל שלביו. הסקר בוחן את מצב הביטחון התזונתי בישראל מהפן החברתי-כלכלי שלו.

אחת המסקנות של הסקר היא שלא קיימת בישראל תופעה מובהקת של רעב, כפי שהיא מוכרת בארצות עניות בעולם, יחד עם זאת נחשפות עדויות של אי-ביטחון תזונתי נרחב ודומה בהיקפו לממצאי העוני. כן נמצא דמיון בין התופעות של אי-ביטחון תזונתי ניכר לבין חומרת העוני כמדווח בדוח העוני. ממצאי הסקר מדגישים את העובדה שמקבלי קצבאות קיום בגיל העבודה סובלים מרמה גבוהה במיוחד של אי-ביטחון תזונתי. לפיכך דיון ברמת קצבאות הקיום למשפחות אלה תוך התייחסות למינימום למחייה בכבוד הוא חיוני למדיניות החברתית.

ממצאי הסקר אלו נותנים משנה תוקף לממצאי דוח העוני, אשר לא פעם מעוררים תגובה של הקשחה. חיזוק ממצאי דוח העוני ממסקנות הסקר של מצב הביטחון התזונתי נגזר מכך שהמדגם הנוכחי נבנה באופן בלתי תלוי מבחינת העיתוי, שיטת הדגימה והמוסד הדוגם מזה שבבסיס סקר ההכנסות, שעליו מבוסס דוח העוני.

שאלה מעניינת היא איך נוצר אי-ביטחון תזונתי. ממחקרים בעולם ובישראל, מתברר כי התופעה עשויה להיות פרי של מערכת שיקולים רציונלית של המשפחה, במצבי עוני מדרגות שונות, גם דרגות עוני קלות יחסית. זאת, בין היתר, בשל העובדה שחלק מהוצאות הצריכה של משפחה, גם אם הן פחות חיוניות מרכישת מזון, הן פחות גמישות כמו למשל ההוצאות על שכר הדירה, על חשבון החשמל או על הזמנת בלוני גז אשר אינן ניתנות לחלוקה – אלה הן החלטות של "הכל או לא כלום". זאת בשונה מהחלטות לגבי הוצאה על מזון והרכבו. לא מפתיע על כן למצוא כי לא מעט משקי בית יקצצו בשלב מוקדם יחסית של מצב העוני שלהם בהוצאות המזון. תהליך זה של הידרדרות הביטחון התזונתי הוא אפוא שיקוף רציף ואמין של החמרת מצב העוני במשפחה.

תודתי נתונה לעובדים אשר נטלו חלק עיקרי בהוצאת יוזמה זו לאור. למחברי הדוח: מירי אנדבלד, נתנאלה ברקלי ואלכסנדר פרומן; לאלכסנדר גאליה ששקד על מלאכת הדגימה על כל שלביה; לעובדי יחידת הסקרים בראשות שאול נמרודי ממינהל המחקר והתכנון, שהצליחו לבצע ברמה מקצועית גבוהה סקר שהוא מטבעו רגיש מבחינת הנשאלים. תודה גם לד"ר רוני קאופמן מאוניברסיטת בן גוריון, שהגה עמנו את היוזמה ושימש לנו בשלבים הראשונים כיועץ אקדמי לנושא.



ד"ר דניאל גוטליב  
סמנכ"ל מחקר ותכנון



## תמצית

סקר הביטחון התזונתי שנערך לראשונה בידי מינהל המחקר והתכנון של המוסד לביטוח הלאומי, נערך במהלך שנת 2011 בתשאול טלפוני, וכלל כ-5600 משפחות מייצגות מכל הארץ. הנחקרים ענו על שאלון מובנה המיועד לחקירת נושא הביטחון התזונתי. דוח המחקר מפרט את שיטות הדגימה והחקירה ומביא את הממצאים העיקריים מהסקר.

על פי ממצאי הסקר, 81.3% מתושבי ישראל חיים בביטחון תזונתי, ו-18.7% חיים באי ביטחון תזונתי – מעל למחציתם ב"אי ביטחון תזונתי ניכר". כ-60% מהמשפחות החיות באי ביטחון תזונתי נעזרות ברמות שונות בגורמי סיוע, רובם המכריע בארגוני סיוע, כדי לשפר את מצב הביטחון התזונתי שלהן. הממצאים מורים על התאמה גבוהה בין שיעורי האי ביטחון ושיעורי העוני המחושבים ב"דוח העוני והפערים החברתיים" לקבוצות אוכלוסייה שונות. עולה מהנתונים כי תופעת האי ביטחון התזונתי בולטת במשפחות גדולות (בנות 4 ילדים ויותר), במשפחות הערביות ובמשפחות החד הוריות, עם שיעורי אי ביטחון תזונתי הקרובים לכמחצית מכל אחת מאוכלוסיות אלו. עם זאת במשפחות היהודיות החרדיות רמת אי הביטחון התזונתי נמוכה בהשוואה למצבן הכלכלי – רובן, כ-3/4, חיות בביטחון תזונתי. גם בקרב הקשישים נמצאה רמת אי ביטחון תזונתי נמוכה יחסית: 11.2%.

כ-22% מהמשפחות המקבלות קצבאות מביטוח לאומי חיות באי-ביטחון תזונתי וכ-14% במצב של אי-ביטחון תזונתי ניכר. הבולטות בהן הן משפחות המקבלות גמלה להבטחת הכנסה וקצבת נכות. בדומה לנתוני העוני הארציים, בפריסה גיאוגרפית מתברר כי בירושלים ובצפון קיימת רמת האי-ביטחון התזונתי הגבוהה ביותר, כ-28% וכ-26%, בהתאמה (המצב אף חמור יותר כשמדובר בנפשות ובילדים, עם שיעורים של 49% ו-43%, בהתאמה). לעומת זאת, בתל אביב ובמרכז, אחוז המשפחות הנמצאות במצב של אי-ביטחון תזונתי נמוך ביותר – כ-14%.





## תוכן עניינים

### עמוד

1	<b>א. מבוא</b>
3	<b>ב. בניית המדגם, שיטת המחקר ובניית המדד</b>
3	ב-1. בניית המדגם
4	ב-2. תיאור המדגם
5	ב-3. ניתוח הנפל
6	ב-4. קביעת המשקלות
7	ב-5. תיאור אוכלוסיית המדגם בפועל
8	ב-6. בניית המדד לאי-ביטחון תזונתי
10	<b>ג. ממצאים</b>
10	ג-1. ביטחון תזונתי בכלל האוכלוסייה
11	ג-2. ביטחון תזונתי לפי קבוצות אוכלוסייה
14	ג-3. עוני וביטחון תזונתי
18	ג-4. היעזרות בארגונים ובמשפחות
19	ג-5. מודל לבחינת הסיכויים של המשפחה להימצא באי-ביטחון תזונתי
21	<b>נספחים</b>
23	נספח 1 : לוחות
28	נספח 2 : פירוט הקבוצות ותת הקבוצות אליהן חולק המדגם לצורך קביעת המשקלות
30	נספח 3 : תהליך בניית המדד לאי ביטחון תזונתי
33	נספח 4 : שאלון סקר אי בטחון תזונתי



## א. מבוא

אי-ביטחון תזונתי הנובע מקשיים כלכליים במדינות מפותחות מוגדר כהיעדר נגישות סדירה למזון בכמות מספקת המאפשרת חיים בריאים ופעילים. אופי האי-ביטחון התזונתי בחברות מפותחות הוא לפיכך שונה מזה הקיים בחברות המתפתחות, שם היעדר מזון עלול להביא לנזקים בריאותיים חמורים. מטבע הדברים, דגש רב יותר בתחום זה ניתן במדינות שבהן יש בעיה משמעותית יותר של עוני (כדוגמת ארה"ב), בהשוואה למדינות כמו ארצות סקנדינביה, שבהן הבעיה כנראה לא קיימת.

תחולת העוני של משפחות בישראל עומדת בשנים האחרונות על כחמישית מהמשפחות, רבע מהנפשות ושליש מהילדים. היקפי העוני בישראל הם מהגבוהים במדינות המפותחות. הקיצוצים בקצבאות הקיום בתחילת שנות האלפיים במסגרת תכניות כלכליות של הממשלה והגילויים בתקשורת על התרחבות התופעה של פנייה לסיוע בתחום צריכת המזון, הובילו להקמתה של ועדה בין-משרדית "לבחינת אחריות המדינה להבטחת הביטחון התזונתי של אזרחיה". בוועדה, בראשותו של מנכ"ל משרד הרווחה, היו נציגים ממשרדי הממשלה השונים, אנשי אקדמיה ונציגי גופים מעורבים נוספים והיא הגישה את המלצותיה בדוח המלא שפורסם במארכ 2008. במהלך הדיונים שבהם השתתפו גם שני נציגים מהמוסד לביטוח לאומי, בלט היעדרו של מסד נתונים מוסדר ועדכני המאפשר לדעת על היקף התופעה של אי-ביטחון תזונתי ועל חומרתה. יצוין שבין השנים 1999-2001 ביצע משרד הבריאות (המרכז הלאומי לבקרת מחלות ושירותי המזון והתזונה) את סקר הבריאות והתזונה הלאומי הראשון בקרב מדגם מייצג של אוכלוסייה בגילאים 25-64. בסקר זה נבחנו דפוסי צריכת המזון והתזונה בישראל. אולם, תפיסת משקי הבית בנוגע לאי-ביטחון תזונתי לא נבדקה בהיקף ארצי. ב-2003 ערך מכון ברוקדייל מחקר בשיתוף עם משרד הבריאות, שבחן את הסוגיה של אי-ביטחון תזונתי ואת הקשר בינה לבין דפוסי התזונה של משקי הבית, וסיפק לראשונה אומדנים כלל ארציים לבעיה. ואולם מאז לא נבחנה הבעיה, אף שהמדיניות הכלכלית שהונהגה בתחילת שנות האלפיים ובמסגרתה קוצצו קצבאות הקיום (הבטחת הכנסה) והילדים, היוותה מאיץ אפשרי להתרחבות והעמקה של תופעת האי-ביטחון תזונתי.

במוסד לביטוח לאומי התגבשה החלטה שמינהל המחקר והתכנון של המוסד, העוסק זה ארבעה עשורים בעיבוד ובפרסום נתוני העוני והאי-שוויון בישראל, יקבל על עצמו לבדוק את היקף התופעה האמורה באופן שוטף.

הסקר הראשון, שממצאיו מובאים בפרסום זה, נעשה בשנת 2011 ונדגמו בו כמעט 6,000 משפחות המייצגות את כלל המשפחות בישראל. שיטת התשאול הייתה טלפונית, והשאלון מבוסס על שאלון דומה שפותח בידי משרד החקלאות האמריקני (USDA). השאלון מתבסס על קשת רחבה של התנהגויות ותחושות סובייקטיביות, המהווים בסיס לפיתוח מדד לרמות חומרה שונות של אי-ביטחון תזונתי. לשאלון גרעין זה הוספו שאלות שונות, דמוגרפיות וכלכליות-חברתיות, המותאמות למשק ולחברה בישראל.

בפרק הבא, פרק ב', יוצג מערך המחקר. יפורטו בו אופן בניית המדגם, ניתוח הנפל ובניית המשקלות לצורך קביעת הייצוג של המשפחות שעלו במדגם את כלל האוכלוסייה. בהמשך יובאו פרטים על הדרך שבה חושב מדד האי-ביטחון התזונתי. פרק ג' יוקדש להצגה מפורטת של הממצאים העולים מהסקר בנוגע לרמת הביטחון התזונתי של האוכלוסייה בישראל לפי קבוצות אוכלוסייה וחתכים גיאוגרפיים ואחרים, חומרת האי-ביטחון והקשר בין רמת העוני לבין רמת האי-ביטחון התזונתי המדווחת, בקבוצות אוכלוסייה שונות.

יש לקוות שממצאי הסקר יקדמו את הדיון הציבורי ויהוו בסיס מושכל לקביעת המדיניות החברתית ותוכניות הסיוע הרצויות לבעיית האי-ביטחון התזונתי.

## ב. בניית המדגם, שיטת המחקר ובניית המדד

### ב-1. בניית המדגם

לצורכי הסקר הוגדרה משפחה (או משק בית)<sup>1</sup> כיחידה של בודד או זוג, עם ילדים עד גיל 24 (אם הילדים אינם נשואים). ראש המשפחה הוגדר כמבוגר בעל ההכנסות (מעבודה?) הגבוהות ביותר.

המשפחות שנכללו במחקר הן של מבוגרים בני 18 ומעלה<sup>2</sup>, כאשר כל פרט שנדגם נשאל לגבי משק הבית כולו<sup>3</sup>. כמסגרת הדגימה שימשו קבצי המוסד לביטוח לאומי, המכילים מידע מקיף על מאפיינים דמוגרפיים ותעסוקתיים של אוכלוסיית תושבי ישראל, לחודשים ינואר עד דצמבר 2011.

מניין המבוגרים (+18) במשפחה הוא ההורים (זוג נשוי או בודד) ומספר הילדים בגילאים 18-24 שאינם נשואים וזאת מתוך הנחה שרוב הילדים הלא נשואים בגילאים אלה מתגוררים בבית הוריהם.

בשלב זה מאגר המידע של מינהל המחקר מסודר לפי נפשות. לצורך הדגימה במחקר זה נדרש מאגר של משפחות – קרי הורים וילדיהם הלא-נשואים בגילאים 18 עד 24. כדי להתגבר על בעיה זו בדגימה נדגמו כל חודש כשלב ראשון כ-5,000 נפשות (מבוגרים), המהוות בערך פרומיל (1/1,000) מאוכלוסיית המבוגרים הנאמדת בכ-5 מיליון מבוגרים. המשפחות השייכות למבוגרים הנדגמים נבנו באמצעות הצלבה של קשרי המשפחה הקיימים לגבי הנדגמים ובני משפחותיהם בקובץ הנתונים של הביטוח הלאומי. כך למשל אותרו הפרטים הנשואים לנדגמים, והפרטים שרשומים כילדיהם הלא-נשואים בגילאים 18 עד 24. לגבי ילדים לא נשואים אלה הופעל אלגוריתם להשלמת המידע המשפחתי לגבי הורים ואחיהם.

בסיום התהליך נוצר כל חודש קובץ של כ-3,000 עד 4,000 משפחות [לדייק]. שמתוכם נדגמו בכל אחד מהחודשים הללו כ-1,000 משפחות. מאחר שלמשפחה המונה מספר גדול של נפשות מעל גיל 18 היה סיכוי גבוה יותר להיכלל במדגם, נעשה שימוש במדגם שכבות של נפשות בוגרות כך שבכל שכבה יהיה לכל משפחה מספר זהה של מבוגרים. בכל שכבה נדגם מספר משפחות כך שיובטח שלכל משפחה יהיה סיכוי שווה להיכלל במדגם. בכל שכבה נדגם אחוז מסוים כך שמספר הנדגמים יסתכם בסופו של דבר ב-1000 משפחות בכל חודש וזאת לפי שיטה כדלקמן:

חישוב מספר הנדגמים בכל שכבה מבוסס על הסכום X כמוצג בשורה הבאה:

$$N_1 + \frac{N_2}{2} + \frac{N_3}{3} + \dots + \frac{N_k}{k} = X \quad (1)$$

<sup>1</sup> השימוש במונח "משפחה" חופף בפרסום זה למונח "משק בית" ובשני המקרים מוגדר על פי האמור בראש פרק זה.  
<sup>2</sup> הושמטו מהמדגם פרטים בני 65 ומעלה שלא חברים בקופ"ח וכן פרטים ששהו בחו"ל מעל 90 יום מתוך הנחה שמדובר בפרטים שאינם בחיים או אינם חיים בארץ.  
<sup>3</sup> במקרים הספורים שבהם עלו במדגם שני פרטים מאותו משק בית, נלקח רק הראשון שבהם.

כאשר  $N_i$  הוא מספר משקי הבית בשכבה ה- $i$ , כלומר בשכבה שבה מספר המבוגרים במשפחה

$$. n_k = \frac{1000}{X} * \frac{N_i}{i} \text{ שווה ל-} i. \text{ לכן מספר המשפחות הנדגמות בכל שכבה } i \text{ הוא}$$

כדי להבטיח שמספר הנדגמים ישתווה ל-1000 יש צורך לחשב למשל בשלב ה- $k-1$  את  $X_{k-1}$  כמוצג בשורה הבאה:

$$N_1 + N_2/2 + N_3/3 + \dots + N_{k-1}/(k-1) = X_{k-1} \quad (2)$$

ואז מספר המשפחות בשכבה ה- $k-1$  הוא  $n_{k-1} = \frac{1000-n_k}{X_{k-1}} * \frac{N_{k-1}}{k-1}$ . באותו האופן חושבו שוב ההסתברויות לדגימת משקי הבית בכל שכבה ושכבה, ונדגמו משקי הבית בשכבה  $k-2$  וכן הלאה עד לשכבה הראשונה.

## ב-2. תיאור המדגם

לוח 1 מציג את מספר הנדגמים מדי חודש לפי מספר נפשות במשק הבית, ולוח 2 מתאר את המדגם שהוצא לפי מאפיינים דמוגרפיים.

להלן תוצאות מספריות של התפלגות המדגם לפי מספר הנפשות הבוגרות במשקי הבית:

**לוח 1: מספר משקי בית שנדגמו לפי מספר נפשות בוגרות במשק הבית, 2011**

מספר נפשות בוגרות במשק הבית						
+5	4	3	2	1	סך הכול	
158	456	902	4,535	5,948	11,999	סך הכול

אפשר לראות שמחצית ממשקי הבית שנדגמו מונים נפש בוגרת אחת, כ-40% מונים שתי נפשות בוגרות, 8% מונים שלוש נפשות, 4% מונים ארבע נפשות והיתר בני 5 נפשות בוגרות ומעלה.

מלוח 2 ניתן לראות כי כחמישית מהנדגמים הם עולים (משנות ה-90 ואילך) ו-15% הם ערבים. מבחינת מצבם המשפחתי, קרוב למחצית מהנדגמים נשואים ורק שליש רווקים. כ-30% מהנדגמים הם בין הגילאים 31-45 ורק 18% בני 65 ומעלה, ומרבית משקי הבית (כ-65%) הם ללא ילדים, כאשר מחצית ממשקי הבית עם ילדים מונים 2 ילדים. כמו-כן ניתן לראות שמחוזות תל אביב והמרכז כוללים יחד כמעט מחצית הנדגמים.

**לוח 2: מאפיינים דמוגרפיים של משקי הבית שנדגמו (N=11,999), 2011**

אחוז	מספר		
15.2	1,828		ערבים
47.9	5,742		גברים
18.8	2,256		עולים
46.0	5,519		נשואים
49.6	5,948	1	מספר נפשות בוגרות במשק הבית
37.8	4,535	2	
7.5	902	3	
3.8	456	4	
1.3	158	5+	
64.6	7,748	0	מספר ילדים במשק בית
11.6	1,397	1	
18.7	2,248	2	
3.3	397	3	
1.7	154	4+	
26.5	3,184	עד 30	גיל הנשאל (לפי קבוצות)
30.4	3,653	31-45	
23.7	2,839	46-64	
17.9	2,150	65+	
10.8	1,298	ירושלים	מחוז
15.8	1,891	צפון	
12.5	1,496	חיפה	
23.8	2,861	מרכז	
20.5	2,460	תל אביב	
13.9	1,666	דרום	

**ב-3. ניתוח הנפל**

כאמור לעיל נדגמו 11,999 משקי בית בשנת 2011, לפי מדגם שכבות שהוגדרו לפי מספר נפשות בוגרות (+18) במשק הבית.

לוח 1 בנספח הלוחות מציג את אחוז הנפל בכל שכבת דגימה. אחוז הנפל הכללי עומד על כמחצית מהנשאלים – 50.5% (6,055). זאת ועוד: הנפל אינו מקרי, ויורד עם העלייה במספר הנפשות הבוגרות במשפחה: אחוז הנפל מתוך סך הנפל עומד על 58% במשקי בית המונים נפש אחת (לוח 1 בנספח 1, סיכום הנפל אצל בודד ונשוי), 30.7% במשקי בית בעלי שתי נפשות ושיעורים נמוכים בהרבה לגבי משפחות עם שלושה מבוגרים ויותר. כמו כן הנפל מורכב בעיקר מיחידים ומנשואים ללא ילדים (54.6% ו-29.1%, בהתאמה).

בנוסף למספר הנפשות במשק הבית ומצבן המשפחתי, נלקחו בחשבון מאפיינים דמוגרפיים נוספים. לוח 2 בנספח הלוחות מראה את אחוז הנפל מתוך מספר הנדגמים בקרב קבוצות אוכלוסייה שונות. ניתן לראות כי הנפל גדול מהממוצע בקרב ערבים בודדים (70%) וותיקים ועולים בודדים (56%). בבחינת גיל הנדגמים בנפל ניתן לראות שבקרב הוותיקים הנפל גדול (58%) בגילאי הביניים (46-64) ואצל הערבים (בייחוד הבודדים) הנפל גבוה כמעט בכל שכבות הגיל.

מבחינת המיקום הגיאוגרפי של הנדגמים, הנפל גדול יותר במחוז ירושלים ואצל הערבים גם בדרום (כ-82% אצל בודדים ו-65% אצל נשואים).

#### ב-4. קביעת המשקלות

על מנת להסיק מממצאי המדגם על כלל האוכלוסייה בארץ, יש צורך בשקלול התצפיות וניפוחן לרמה של כלל האוכלוסייה תוך התחשבות בשיעורי הנפל (הדיפרנציאליים כאמור בין קבוצות שונות). באופן עקרוני, אלמלא קיום בעיית הנפל אפשר היה להשתמש בכל תצפיות המשפחות ללא משקלות (דהיינו עם משקל של 1) אך לנוכח העובדה שהדגימה המקורית סובלת משיעורי נפל לא אחידים לפי מאפיינים שונים, יש צורך להפעיל משקלות לצורך איזון שיעורי הנפל השונים, כך שכלל שהנפל גדול יותר כך המשקל של משפחות הסובלות משיעורי נפל גבוהים יהיה גדול מאחד וגדול יותר ככל ששיעור הנפל גדול יותר.

כדי לעבור מיצוג משפחות במדגם לייצוג ילדים או מספר בוגרים במשק הבית מספיק היה במצב אידיאלי של היעדר נפל להשתמש בהתאם במספר המבוגרים ובמספר הילדים במשק הבית.

לצורך התחשבות בנפל בקביעת המשקלות חולקו התצפיות במדגם לשלוש קבוצות עיקריות וכל קבוצה חולקה לתת קבוצות. החישובים נעשו ברמה חודשית כדי שהמשקל של כל חודש יהיה אחיד (תת הקבוצות מפורטות בנספח).

נסמן נדגמים ב-X אם ראוינו וב-Y אם לא ראוינו (דהיינו "נפלי"). במשפחה k, אם היא רואינה, אזי  $X_{m,k} = 1$  ואחרת 0, ואם לא רואינה אזי  $Y_{m,k} = 1$  ואחרת 0.

לגבי נפשות מבוגרות

$$X_{n,k} = X_{m,k} * n_k, Y_{n,k} = Y_{m,k} * n_k ; \quad n_k = k \text{ נפשות מבוגרות במשפחה } k$$

$$X_{c,k} = X_{m,k} * c_k, Y_{c,k} = Y_{m,k} * c_k ; \quad c_k = \text{ילדים עד גיל 18 במשפחה } k$$

נגדיר  $i=m,n,c$  כמשפחה, נפשות מבוגרות וילדים בהתאמה. לצורך חישוב המשקל המתוקן למשפחה.

$$Y_i = \sum_k Y_{i,k} \text{ נגדיר}$$

$$X_i = \sum_k X_{i,k} \text{ וכן נגדיר}$$

כך מתקבל כי המשקל של תצפית שרואינה הוא  $X_{i,k} + \frac{Y_i}{X_m}$ .



לאחר קביעת המשקלות הבסיסיים, נעשה ניפוח של המדגם לכלל האוכלוסייה ע"י הכפלת המשקל הבסיסי ביחס הבא:  $\frac{\text{אוכלוסייה}}{\text{מדגם}}$  כאשר יחס זה חושב לפי מספר המשפחות, הנפשות או הילדים באוכלוסייה ובמדגם.

### ב-5. תיאור אוכלוסיית המדגם בפועל

אוכלוסיית המדגם בניכוי הנפל מונה 5,944 משפחות אשר נדגמו מינואר עד דצמבר 2011, כמוצג בלוח 3, ומייצגת 2,931,241 משפחות. כמוסבר לעיל על אף ההבדלים במספר הנדגמים בין החודשים השונים, משקלו של כל חודש הוא שווה, דהיינו 1/12 מסך המשקלות.

#### לוח 3: המדגם בפועל לפי חודש, 2011

אחוז	מספר נדגמים	חודש מדגם
6.6	390	ינואר
8.4	501	פברואר
8.4	501	מרץ
6.9	407	אפריל
8.1	482	מאי
8.5	505	יוני
8.6	511	יולי
9.9	589	אוגוסט
9.5	564	ספטמבר
8.8	521	אוקטובר
7.8	464	נובמבר
8.6	509	דצמבר

אוכלוסיית המדגם (נתונים "מנופחים"), המתוארת בלוח 4, מראה ש-83.6% ממשקי הבית הם יהודים וכ-95% מתוכם אינם חרדים. כ-15% ממשקי הבית הם ערביים, מתוכם 3% ממזרח ירושלים ו-1% בדואים. למעלה מ-40% ממשקי הבית הם משפחות עם ילדים, רובן (כ-63%) משפחות עם 1-2 ילדים, כחמישית עם שלושה ילדים וכ-16% נוספים עם 4 ילדים ומעלה. 9% ממשקי הבית עם ילדים מהוות משפחות חד-הוריות ומשקלן בכלל האוכלוסייה הוא 3.8%. בכמעט שליש מאוכלוסיית המדגם גיל המרואיין הוא 31-45 ולגבי כרבע מהמדגם המרואיין הוא מתחת לגיל 30. כ-11% מהמרואיינים הם קשישים. כרבע ממשקי הבית מתגוררים באזור המרכז וחמישית מתגוררים בתל אביב, וכ-10% הם מאזור ירושלים.

**לוח 4: המדגם לפי קבוצות אוכלוסייה (שקלול משפחות), 2011 (אחוזים)**

שיעור באוכלוסייה	אוכלוסייה	שיעור באוכלוסייה	אוכלוסייה
12.6	עד 8 שנות לימוד	83.6	יהודים
38.9	9-12 שנות לימוד	4.6	חרדים
48.5	+13 שנות לימוד	79.0	יהודים לא חרדים
		15.2	ערבים
84.3	משפחה עובדת	2.6	מזה: מזרח ירושלים
2.4	משפחה עובדת בגיל העבודה	11.1	קשישים
37.4	מפרנס יחיד	18.9	עולים מ-1990
47.0	+2 מפרנסים	3.3	עולים מ-2000
39.5	מקבלי קצבה (לא כולל קצבת ילדים)	40.5	משפחות עם ילדים
3.8	הבטחת הכנסה	25.5	2-1
10.5	נכות	34.1	3-1
20.8	זיקנה לרבות השלמת הכנסה	6.4	+4
		3.5	+5
		3.8	חד הוריות
		36.7	דו-הורית
9.7	מחוז ירושלים		
16.6	מחוז צפון	26.4	עד גיל 30
12.9	מחוז חיפה	29.1	גיל 31-45
25.0	מחוז מרכז	27.4	גיל 46-64
20.0	מחוז תל אביב	17.1	+65
13.2	מחוז דרום		

\*קשישים: גיל הנשאלים 62 ומעלה לנשים ו-67 ומעלה לגברים

**ב-6. בניית המדד לאי-ביטחון תזונתי**

תהליך בניית המדד, שנבנה כאמור על פי שאלון מובנה של משרד החקלאות האמריקני (USDA) מוצג באופן מפורט בנספח 3. השאלון כלל בין היתר 18 שאלות גרעין שמטרתן היתה לברר את היתכנות ורמת האי-ביטחון התזונתי במשפחה. תחילה ענו משקי הבית על סדרת שאלות בנוגע לתחושות האי-ביטחון התזונתי שלהם והימצאותם במצבים כאלו. סדרת השאלות של המשפחות עם ילדים היתה שונה מזו של המשפחות ללא ילדים. השאלון אורגן כך שתחילה נשאלו משקי הבית על מצבים פחות חמורים של אי-ביטחון תזונתי, ובהדרגה, בהתאם לתשובות, נשאלו על מצבים חמורים יותר.

כדי לקבוע את הניקוד של המשפחות בסולם הביטחון התזונתי, תשובותיהם קודדו ל"חיובי" (קוד=1) או "שלילי" (קוד=0). במקרים שבהם שלוש תשובות היו אפשריות – לרוב, לפעמים, אף פעם – אוחדו שתי התשובות הראשונות לתשובה "חיובי". כמו כן גם בשאלות שהתשובות עליהן

הן – כמעט כל חודש, מספר חודשים בשנה, רק חודש אחד או שניים בשנה – נחשבו שתי התשובות הראשונות כתשובה חיובית. התשובות סוכמו ועל סמך התוצאה הסופית שויך כל משק בית לאחת מבין ארבע הקטגוריות הבאות בסולם הביטחון התזונתי:

1. ביטחון תזונתי
2. אי-ביטחון תזונתי קל/ מתון
3. אי-ביטחון תזונתי עם רעב מתון
4. אי-ביטחון תזונתי עם רעב חמור

לצורכי המחקר אוחדו שתי הקטגוריות האחרונות לקטגוריה אחת של "אי-ביטחון תזונתי ניכר". משפחות החיות במצב של אי-ביטחון תזונתי קל, הביעו חשש מסוים בנוגע לאספקת המזון ותקציב המזון, ומשפחות החיות במצב של אי-ביטחון תזונתי ניכר הביעו חשש רב בנוגע לתקציב ואספקת המזון.

## ג. ממצאים

### ג-1. ביטחון תזונתי בכלל האוכלוסייה

ממצאי הסקר מורים כי 81.3% מהמשפחות מדווחות על ביטחון תזונתי. היתרה – 18.7% – מצויות באי-ביטחון תזונתי, כאשר 8.2% מצויות באי-ביטחון קל ושיעור מעט גבוה יותר – 10.5% באי-ביטחון ניכר. לוח 8 מציג את הנתונים על המשפחות (כהגדרתן בסקר), הנפשות והילדים.

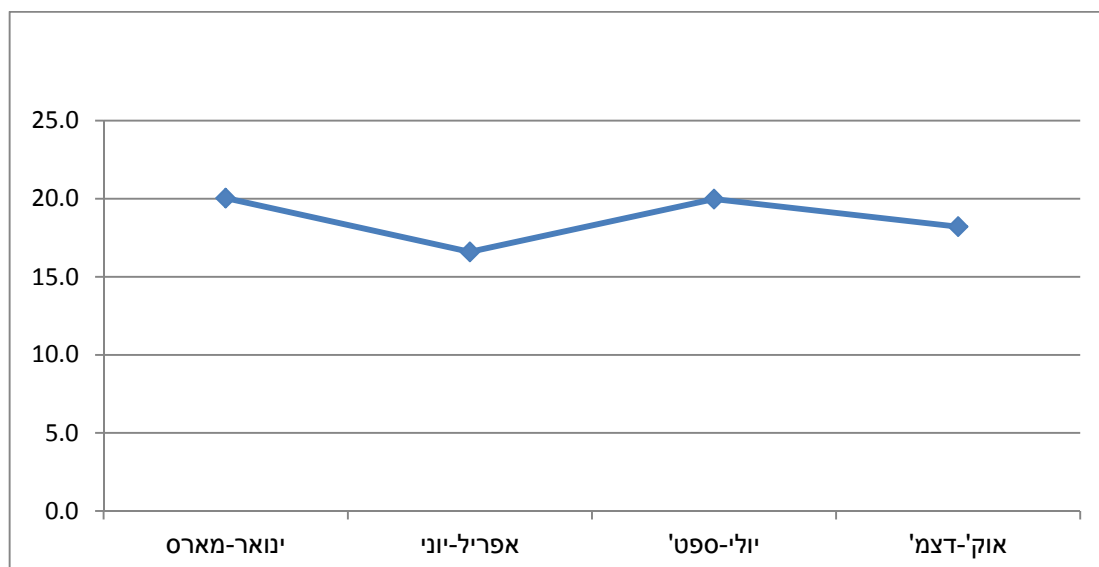
**לוח 5: רמת הביטחון התזונתי בכלל המשפחות, הנפשות והילדים באוכלוסייה, 2011 (מספרים ואחוזים)**

ילדים		נפשות		משפחות		רמת הביטחון התזונתי
אחוז מהאוכ-לוסיה	סך הכול (אלפים)	אחוז מהאוכ-לוסייה	סך הכול (אלפים)	אחוז מהאוכ-לוסייה	סך הכול (אלפים)	
68.4	1,656	76.5	5,695	81.3	2,383	ביטחון תזונתי
16.7	404	11.4	851	8.2	239	אי-ביטחון תזונתי קל/מתון
14.9	360	12.0	894	10.5	308	אי-ביטחון תזונתי ניכר

ממצאי הסקר מורים כי בארץ 308 אלף משפחות, 894 אלף נפשות שבהן 360 אלף ילדים – הנמצאים באי-ביטחון תזונתי ניכר (ומהווים מכלל הקבוצה כ-10%, 12% ו-15% בהתאמה). כמוגדר בשאלון, מדובר באנשים וילדים שלעתים לא אכלו יום שלם בגלל מחסור בכסף, או שצמצמו את גודל הארוחות שלהם כמה חודשים בשנה או אפילו כמעט כל חודש. נוסף עליהם, כ-8% מהמשפחות (וכ-11% מהנפשות וכ-17% מהילדים) חיות באי-ביטחון תזונתי מתון, כלומר הם דיווחו כי דילגו על ארוחות לעתים תכופות או צמצמו בגודל הארוחות.

בחלוקה לפי תקופות במהלך השנה מתברר כי רמת האי-ביטחון התזונתי שדווחה היתה גבוהה יותר ברבע הראשון והשלישי מאשר בשני הרבעים האחרים כפי שמראה תרשים 1. ייתכן שיש קשר לקיומם של החגים ברבעים אלה, חג הפסח שחל באפריל 2011 וחגי תשרי שחלו במהלך אוקטובר 2011, ולכך שבתקופות אלה מתוגבר הסיוע במזון למשפחות בידי הגורמים המסייעים למשפחות המתקשות.

## תרשים 1: האי-ביטחון התזונתי לפי תקופות בשנה



## ג-2. ביטחון תזונתי לפי קבוצות אוכלוסייה

לוח 6 מציג את רמת הביטחון התזונתי אצל משפחות עם ילדים. אפשר לראות כי כ-29% מהמשפחות עם ילדים הן במצב של אי-ביטחון תזונתי כלשהו, ו-13.5% מהן חיות באי-ביטחון תזונתי ניכר. התופעה בולטת יותר בקרב משפחות שבהן ארבעה ילדים ויותר ובקרב משפחות חד הוריות, עם אחוז אי-ביטחון תזונתי זהה של כ-47% (ואחוז אי-ביטחון תזונתי ניכר של כ-27% ו-21% בהתאמה).

### לוח 6: רמת הביטחון התזונתי אצל משפחות עם ילדים, 2011 (אחוזים)

סוגי האוכלוסייה	ביטחון תזונתי	אי-ביטחון תזונתי קל	אי-ביטחון תזונתי
משפחות עם ילדים	71.4	15.1	13.5
מזה:			
משפחות עם 1-3 ילדים	74.9	14.1	11.0
משפחות עם 4 ילדים ויותר	52.7	20.4	26.9
חד-הוריות	53.4	25.6	21.0

**לוח 7: שיעורי אי ביטחון תזונתי לפי גיל, 2011 (אחוזים)**

ילדים		נפשות		משפחות		גיל ראש משק הבית
מזה : אי-ביטחון תזונתי ניכר	אי-ביטחון תזונתי קל	מזה : אי-ביטחון תזונתי ניכר	אי-ביטחון תזונתי קל	מזה : אי-ביטחון תזונתי ניכר	אי-ביטחון תזונתי קל	
11.5	29.4	8.0	18.3	6.8	14.5	עד 30
14.0	31.6	13.3	28.8	12.3	24.7	31-45
21.9	34.0	14.7	23.5	13.2	20.7	46-64
15.4	25.8	8.7	12.1	8.9	11.8	בגיל 65 ויותר

מצב של אי-ביטחון תזונתי מאפיין בעיקר את גילאי הביניים, בני 31 ועד הפנסיה (לוח 7). אפשר לראות כי כ-29% מהנפשות בגילאי 31-45 סובלים מאי-ביטחון תזונתי וכמחצית מתוכם נמצאים במצב של אי-ביטחון תזונתי ניכר (המהווים כ-13% מסך הנפשות). כרבע מהנפשות בגילאי 46 עד הפנסיה חווים אי-ביטחון תזונתי, אם כי שיעור הנפשות הנמצאים במצב של אי-ביטחון תזונתי ניכר, גבוה יותר (כ-15% לעומת כ-13% בקרב בני 31-46). עם זאת אין להקל ראש בעובדה שכ-18% מהצעירים עד גיל 30 חווים אי-ביטחון תזונתי, 8% בהם חווים אי-ביטחון ניכר.

לוח 8 ולוחות 3-4 בנספח 1 מציגים את נתוני האי-ביטחון התזונתי בקרב קבוצות אוכלוסייה נבחרות לפי משפחות, נפשות וילדים.

כמחצית מהמשפחות הערביות סובלות מאי-ביטחון וכשליש מאי-ביטחון תזונתי ניכר, לעומת הנתון הכלל ארצי – כ-19% וכ-11% בהתאמה. שיעורי אי-ביטחון תזונתי גבוהים יותר מתקבלים בקרב הנפשות והילדים הערביים. מצבן של המשפחות היהודיות טוב יותר: רמת האי-ביטחון התזונתי של המשפחות, הנפשות והילדים הוא כ-14%, 16% וכ-20% בהתאמה (וכ-7% ברמת אי-ביטחון תזונתי ניכר בקרב משפחות).

רמת האי-ביטחון התזונתי של העולים החדשים (שעלו לארץ משנת 2000) גבוהה מזו של העולים הוותיקים יותר (שעלו משנת 1990): אחוז העולים החדשים שנמצאים במצב אי-ביטחון תזונתי הוא כ-23% לעומת 16% בקרב העולים הוותיקים יותר. כמו כן 11.5% מהעולים החדשים סובלים מאי-ביטחון תזונתי ניכר לעומת 7.3% מהעולים הוותיקים.

אין ספק שניכרת תרומת העבודה לביטחון התזונתי, כפי שבא לידי ביטוי באחוז המשפחות העובדות הנמצאות בביטחון תזונתי- 82.6%. בעוד שכרבע מהמשפחות עם מפרנס אחד חוות אי-ביטחון תזונתי, רק כ-12% מהמשפחות עם שני מפרנסים ויותר חוות מצב דומה (ההבדל אף מחריף ברמת אי-ביטחון תזונתי ניכר, שבה נמצאות 13.8% מהמשפחות עם מפרנס אחד לעומת 5.2% מהמשפחות עם שני מפרנסים ויותר).

כ-22% מהמשפחות המקבלות קצבאות מביטוח לאומי נמצאות במצב של אי-ביטחון תזונתי וכ-14% במצב של אי-ביטחון תזונתי ניכר. הבולטות בהן הן משפחות המקבלות גמלה להבטחת הכנסה, עם שיעור של כ-52% וקצבת נכות – עם שיעור של 31.6%. עם זאת בקרב מקבלי קצבת זיקנה, 13.2% נמצאים במצב של אי-ביטחון תזונתי.

תחושת האי-ביטחון התזונתי רווחת בעיקר בקרב בעלי השכלה נמוכה. בעוד אחוז בעלי 13 שנות לימוד ויותר החווים אי-ביטחון תזונתי הוא פחות מ-10%, כ-25% מבעלי 9-12 שנות לימוד ויותר משליש מבעלי השכלה נמוכה (עד 8 שנות לימוד) חווים את אותו מצב.

בלוח 5 בנספח הלוחות מובאים ריווחי הסמך לרמת האי-ביטחון התזונתי לכל אחת מקבוצות האוכלוסייה.

**לוח 8: רמת הביטחון התזונתי של משפחות בקבוצות אוכלוסייה נבחרות, 2011 (אחוזים)**

קבוצת אוכלוסייה	ביטחון תזונתי	אי-ביטחון תזונתי	מזה : אי-ביטחון תזונתי ניכר
סך הכול	81.3	18.7	10.5
יהודים	86.4	13.6	6.9
ערבים	53.1	46.9	30.9
חרדים	74.6	25.4	10.5
קשישים	88.9	11.1	8.7
עולים :			
עולים מ-1990	84.1	15.9	7.3
עולים מ-2000	76.7	23.3	11.5
מצב תעסוקה			
עובד	82.6	17.4	9.0
מפרנס אחד	75.2	24.8	13.8
שני מפרנסים ויותר	88.5	11.5	5.2
שנות לימוד			
עד 8	65.6	34.4	24.0
9-12	74.8	25.2	14.3
+13	90.4	9.6	4.2
מקבלי קצבאות ביטוח לאומי	77.9	22.1	14.1
הבטחת הכנסה	48.5	51.5	35.0
נכות	68.4	31.6	19.8
זיקנה לרבות השלמת הכנסה	86.8	13.2	9.4

בחינת רמת הביטחון התזונתי לפי מחוזות מלמדת כי בירושלים ובצפון קיימת רמת האי-ביטחון התזונתי הגבוהה ביותר, כ-28% וכ-26% בהתאמה (המצב אף חמור יותר כשמדובר בנפשות ובילדים, עם שיעורים של 49% ו-43% בהתאמה). בפרט, רמת האי-ביטחון התזונתי הניכר גבוהה במיוחד - 18% בירושלים ו-15% בצפון. לעומת זאת בתל אביב ובמרכז אחוז המשפחות הנמצאות במצב של אי-ביטחון תזונתי נמוך ביותר – כ-14% (וכ-8% ברמה החמורה ביותר). יצוין שאוכלוסיית הערבים בדרום, המורכבת רובה ככולה מבדוויים, לא נכללה בלוחות בשל מיעוט

תצפיות. עם זאת יש אינדיקציות מהסקר לכך שרמת האי-ביטחון התזונתי של אוכלוסייה זו גבוהה ביותר, ומגיעה לכשני שלישים מהמשפחות, כמעט מחצית מהן חיות באי-ביטחון תזונתי ניכר.

**לוח 9: רמת אי-ביטחון תזונתי לפי מחוז, 2011 (אחוזים)**

מחוז	ביטחון תזונתי	אי-ביטחון תזונתי	מזה: אי-ביטחון תזונתי ניכר
<b>משפחות</b>			
סך הכול	81.3	18.7	10.5
ירושלים	71.6	28.4	17.6
צפון	74.2	25.8	14.9
חיפה	81.4	18.6	10.7
מרכז	85.8	14.2	8.1
תל אביב	86.4	13.6	7.7
דרום	80.9	19.1	9.7
<b>נפשות</b>			
סך הכול	76.5	23.5	12.0
ירושלים	62.6	37.4	20.3
צפון	67.0	33.0	17.0
חיפה	76.8	23.2	12.5
מרכז	85.2	14.8	8.2
תל אביב	82.9	17.1	8.5
דרום	75.5	24.5	11.7
<b>ילדים</b>			
סך הכול	68.4	31.6	14.9
ירושלים	51.2	48.8	24.7
צפון	56.7	43.3	20.1
חיפה	67.9	32.1	17.1
מרכז	83.3	16.7	8.8
תל אביב	75.5	24.5	10.6
דרום	67.2	32.8	14.9

**ג-3. עוני וביטחון תזונתי**

היבט נוסף לניתוח האי-ביטחון התזונתי בקבוצות האוכלוסייה השונות הוא מדדי העוני של אותן קבוצות וקיום מתאם בין המדדים. מתרשים 2 ניתן לראות כי ברוב הקבוצות יש הלימה בין מדד האי-ביטחון התזונתי לבין תחולת העוני (הנקובה במספרים), כלומר הן רמת האי-ביטחון התזונתי שלהן גבוהה/נמוכה והן תחולת העוני שלהן גבוהה/נמוכה בהתאמה, כגון משפחות המקבלות הבטחת הכנסה, משפחות ערביות ומשפחות שראשן בעל השכלה נמוכה (בעלות רמת אי-ביטחון תזונתי של יותר מ-34% ותחולת עוני משפחות של יותר מ-42%). מנגד ניצבות המשפחות שבהן רמת אי-ביטחון תזונתי נמוכה למדי: קשישים, משפחות בעלות שני מפרנסים ויותר ומשפחות



שראשן בעל השכלה גבוהה (בעלות רמת אי-ביטחון תזונתי מתחת ל-11.5% ותחולת עוני משפחות מתחת ל-20%). יוצאת דופן קבוצת המשפחות שראשן עד גיל 30 המגיעה לרמת אי-ביטחון תזונתי נמוך של 14.5%, אף שכ-27% מהמשפחות שבה נמצאות מתחת לקו העוני.

**לוח 10: שיעור האי-ביטחון התזונתי, תחולת העוני של משפחות, עומק העוני (יחס פער ההכנסות) וחומרת העוני (FGT)\*, לפי קבוצות אוכלוסייה**

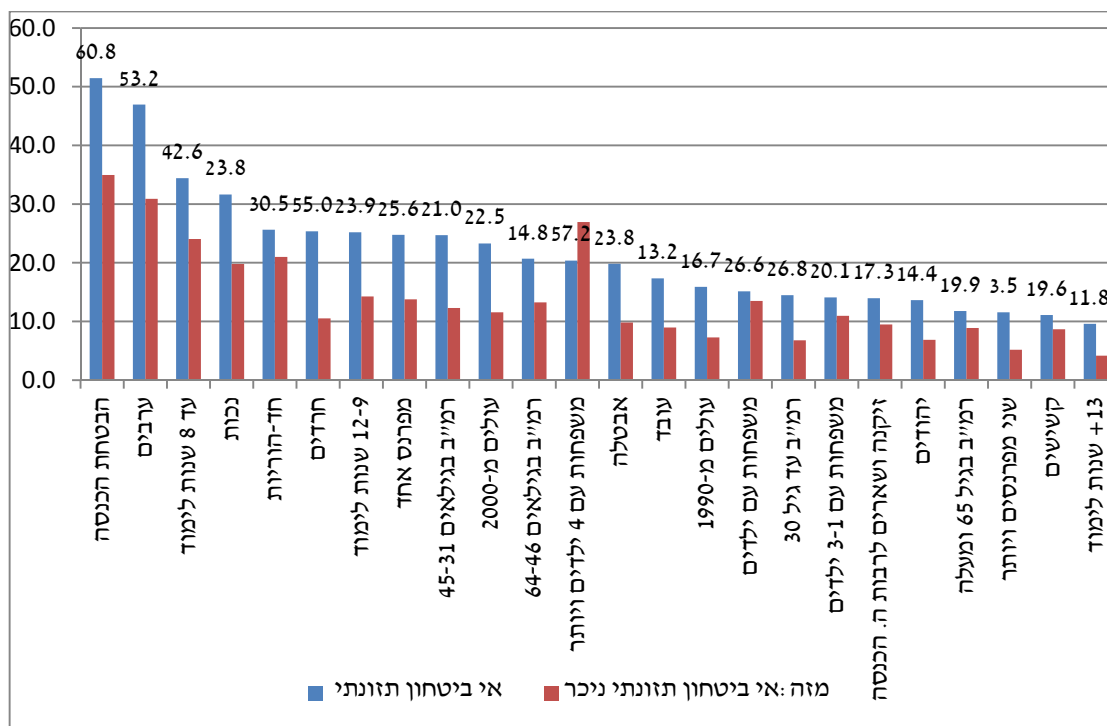
חומרת העוני (FGT)	עומק העוני (יחס פער ההכנסות)	תחולת עוני משפחות	מזה : אי-ביטחון תזונתי ניכר	אי-ביטחון תזונתי	ביטחון תזונתי	קבוצת אוכלוסייה
0.0456	35.9%	19.8%	10.5	18.7	81.3	סך הכול
0.0295	34.6%	14.4%	6.9	13.6	86.4	יהודים
0.1095	37.2%	53.2%	30.9	46.9	53.1	ערבים
0.1156	39.0%	55.0%	10.5	25.4	74.6	חרדים
0.0264	26.7%	19.6%	8.7	11.1	88.9	קשישים
0.0103	20.5%	16.7%	7.3	15.9	84.1	עולים מ-1990
0.0144	20.6%	22.5%	11.5	23.3	76.7	עולים מ-2000
0.0579	36.7%	26.6%	13.5	15.1	71.4	משפחות עם ילדים
0.0392	35.5%	20.1%	11.0	14.1	74.9	משפחות עם 1-3 ילדים
0.1104	37.9%	57.2%	26.9	20.4	52.7	משפחות עם 4 ילדים ויותר
0.0626	37.1%	30.5%	21.0	25.6	53.4	חד-הוריות
0.0230	29.5%	13.2%	9.0	17.4	82.6	מצב תעסוקה של הנשאל עובד
0.0527	30.8%	25.6%	13.8	24.8	75.2	מפרנס אחד
0.0049	23.1%	3.5%	5.2	11.5	88.5	שני מפרנסים ויותר
0.1171	40.1%	42.6%	24.0	34.4	65.6	השכלת הנשאל עד 8 שנות לימוד
0.0532	35.1%	23.9%	14.3	25.2	74.8	עד 9-12 שנות לימוד
0.0255	34.1%	11.8%	4.2	9.6	90.4	13+ שנות לימוד
0.0643	37.0%	26.8%	6.8	14.5	85.5	גיל ראש משק הבית עד גיל 30
0.0486	35.9%	21.0%	12.3	24.7	75.3	31-45
0.0380	38.5%	14.8%	13.2	20.7	79.3	46-64
0.0243	25.3%	19.9%	8.9	11.8	88.2	65 ויותר
0.1412	41.5%	60.8%	35.0	51.5	48.5	מקבלי קצבאות ביטוח לאומי הבטוחות הכנסה
0.0369	30.9%	23.8%	19.8	31.6	68.4	נכות
0.0167	23.7%	17.3%	9.5	14.0	86.0	זקנה ושארים לרבות עם השלמת הכנסה

\*נתוני העוני מתייחסים לשנת 2010.

בדיקת ההלימה בין מדד האי-ביטחון התזונתי ליחס פער ההכנסות (עומק העוני) מגלה תמונה שונה מעט. במשפחות עם ילדים שבהן רמת האי-ביטחון אינה בין הגבוהות (מ-14% אצל משפחות עם 3- ילדים ועד כ-26% אצל משפחות חד-הוריות), עומק העוני גבוה ומגיע לכ-36%-38%). מצב דומה אפשר לראות גם בקרב משפחות שראשן עד גיל 30 (עם רמת אי-ביטחון תזונתי של 14.5% אך יחס פער הכנסות גבוה בשיעור של 37%) וגם בקרב בעלי השכלה גבוהה (עם רמת אי-ביטחון תזונתי של 9.6% אך יחס פער הכנסות גבוה בשיעור 34%).

תרשימים 2 ו-3 מצביעים על מתאם ניכר של האי-ביטחון התזונתי עם ממדי העוני.<sup>4</sup> תוצאה זו מחזקת את מהימנות הממצאים הן של האי-ביטחון התזונתי והן של העוני, שכן מדובר במדגמים ממקורות שונים – מקורו של מדגם העוני בלשכה המרכזית לסטטיסטיקה ואילו מדגם האי-ביטחון התזונתי מקורו בביטוח הלאומי. ממצא זה מהווה אפוא תשובה הולמת למי שמטיל ספק בממצאי העוני.

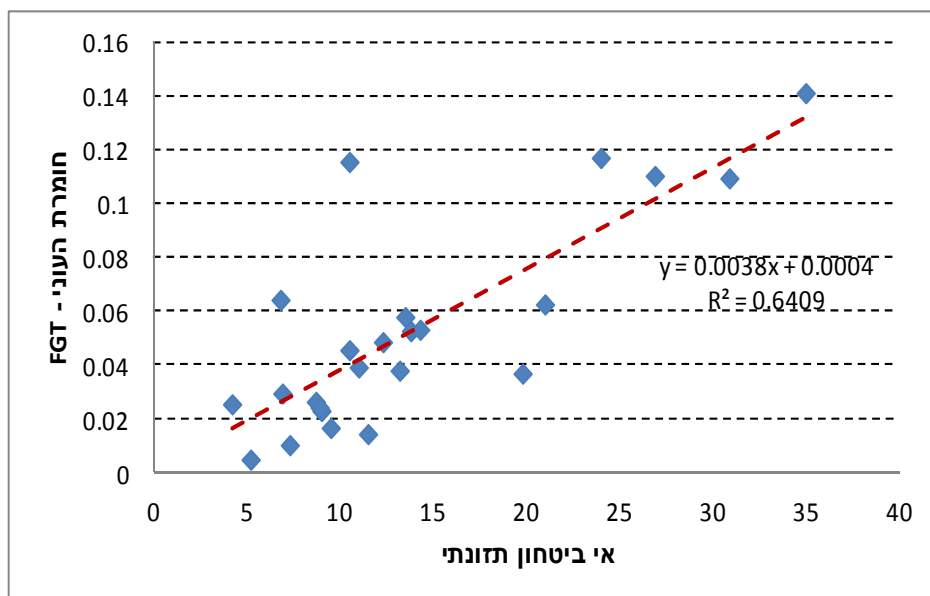
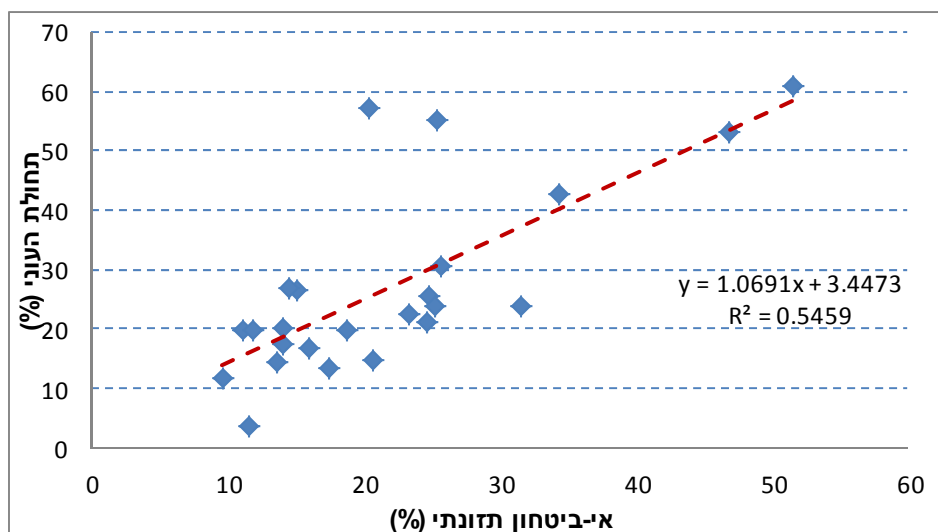
**תרשים 2: שיעורי אי-ביטחון תזונתי ותחולת עוני בקרב משפחות לפי קבוצות אוכלוסייה (המספרים מעל לעמודות מייצגים את תחולת העוני של משפחות)**



<sup>4</sup> נתוני העוני מתייחסים ל-2010 ונתוני האי-ביטחון התזונתי ל-2011, עובדה שרק מדגישה את קיומם המתאם.

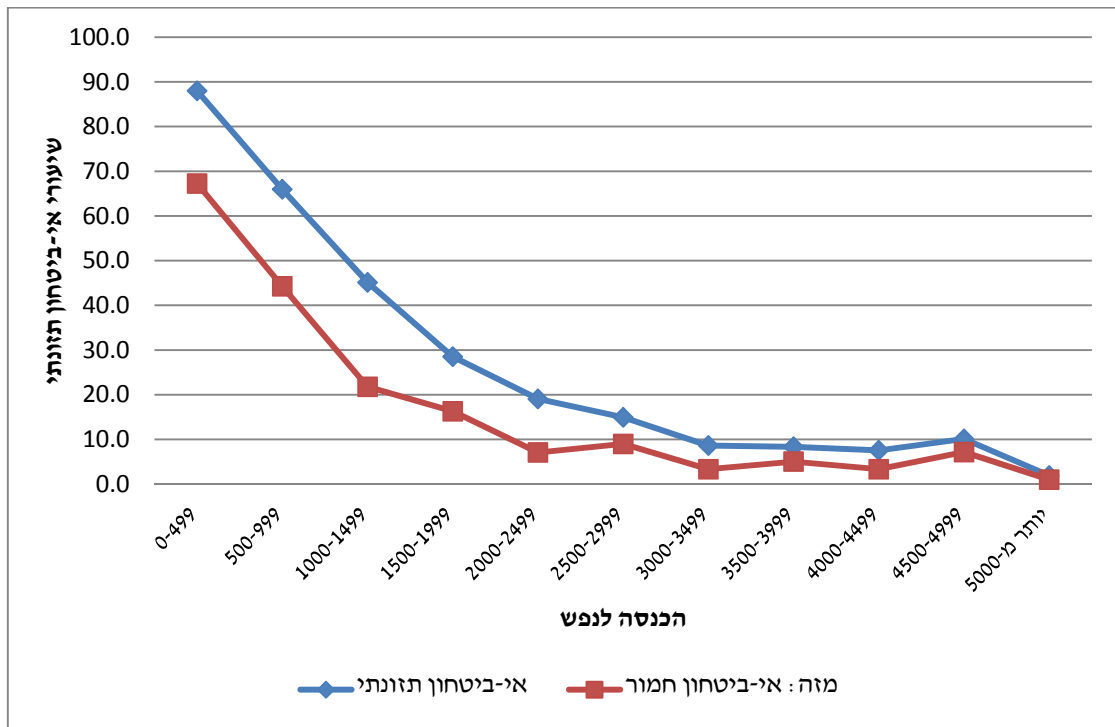
**תרשים 3: פיזור קבוצות האוכלוסייה לפי תחולת העוני וחומרת העוני (2010) אל מול האי**

**ביטחון תזונתי (2011)**



מהסקר ניתן לדעת גם על רמת ההכנסה של המשפחה בקבוצות הכנסה שונות. לצורך בדיקת ההכנסה לנפש נעשה חיוב של ההכנסה באופן שהונח שההכנסה נופלת בתווך שבין המינימום והמקסימום שבכל קבוצת הכנסה, ולאחר מכן ההכנסה חולקה למספר הנפשות במשק הבית תרשים 4 מראה שכצפוי האי-ביטחון התזונתי עומד ביחס הפוך להכנסה לנפש.

**תרשים 4: הקשר בין ההכנסה לנפש (ש"ח לחודש) להימצאות באי-ביטחון תזונתי**



**ג-4. היעזרות בארגונים ובמשפחות**

לוח 11 להלן מביא את תוצאות הסקר לגבי מידת ההסתייעות של משפחות בעלות רמות שונות של ביטחון תזונתי – בארגוני סיוע ובמשפחותיהם. ממצאי הלוח מראים כי גם בקרב החיים בביטחון תזונתי נעשה שימוש בגורמי סיוע: כ-17% ממשפחות אלה נעזרים בגורמי סיוע, רובם ככולם – כ-16% בארגונים ולא במשפחות. בקרב החיים באי ביטחון תזונתי שיעור הנעזרים נוסק לכ-60%, כאשר רק כ-4% מתוכם נעזרים במשפחה והיתר בארגונים. ההיעזרות בארגוני הסיוע גבוהה במעט אצל החיים באי ביטחון תזונתי ניכר לעומת אלה החיים באי ביטחון תזונתי קל – כ-58% וכ-53% בהתאמה.

**לוח 11: היעזרות בגורמי חוץ לצורך שיפור רמת הביטחון התזונתי, 2011**

מזה: נעזרים בארגוני סיוע	שיעור הנעזרים בארגוני סיוע או במשפחה	רמת הביטחון התזונתי במשפחה
16.1	17.1	חיים בביטחון תזונתי
56.4	60.5	חיים באי-ביטחון תזונתי
		מזה:
53.6	58.7	חיים באי-ביטחון תזונתי קל
58.5	62.0	חיים באי-ביטחון תזונתי ניכר

### ג-5. מודל לבחינת הסיכויים של המשפחה להימצא באי-ביטחון תזונתי

בסעיף זה נשאל איזה משתנים משפיעים על סיכויי משק בית להימצא במצב של אי-ביטחון תזונתי על פי משוואה לוגיסטית ומהי מידת המובהקות הסטטיסטית של המשתנים. לוח 13 מציג את כל המשתנים שהוכנסו למודל הרגרסיה, את רמת המובהקות ואת יחס הסיכויים של כל משתנה. יחס הסיכויים הוא היחס בין הסיכויים של משקי בית השייכים לקבוצה המשלימה לה (במקרה של שתי קבוצות, או לקבוצת בסיס שצויינה בלוח במקרה של יותר משתי קבוצות) להימצא במצב של אי-ביטחון תזונתי, לבין הסיכויים של משקי בית בקבוצת הבסיס המהווה קבוצת ייחוס.

לוח 12 מלמד כי יחס הסיכויים של משקי בית יהודיים להימצא במצב של אי-ביטחון תזונתי בהשוואה לערבים הוא 0.27 (כלומר ההסתברות שלהם היא כרבע מההסתברות של מי שאינם יהודים להיות באי-ביטחון תזונתי). הסיכויים של משקי בית חרדיים להימצא באותו מצב גבוהים פי 2.2 מהסיכויים של משקי בית שאינם חרדיים.

לעולים ישנם סיכויים גבוהים יותר לחוות אי-ביטחון תזונתי מאשר לוותיקים, אולם סיכוייהם של עולים חדשים (משנת 2000) אף גבוהים משל עולים "ותיקים" יותר (משנת 1990) והם גבוהים ב-66% מסיכויי ותיקים לעומת סיכוייהם של עולים "ותיקים" יותר ביחס לוותיקים (30%).

**לוח 12: הסיכויים להימצא במצב של אי ביטחון תזונתי – תוצאות ממודל לוגיסטי**

רמת מובהקות	יחס הסיכויים (odds ratio)	משתני רגרסיה
<.0001	0.268	יהודים
<.0001	2.206	חרדים
0.1927	0.794	קשישים
0.0346	1.300	עולים מ-1990
0.0247	1.665	עולים מ-2000 גיל (הבסיס : גילאי +65)
0.3635	0.845	רמ"ב עד גיל 30
0.2689	1.220	רמ"ב בגילאים 31-45
0.0261	1.443	רמ"ב בגילאים 46-64
<.0001	2.451	משפחות עם ילדים
<.0001	2.639	חד הוריות
		השכלה (הבסיס : השכלה גבוהה)
<.0001	4.429	השכלה יסודית
<.0001	2.509	השכלה תיכונית
<.0001	0.615	עובדים
0.0913	1.228	מקבלי קצבאות בט"ל
<.0001	2.544	מקבלי הבטחת הכנסה
0.0004	1.626	מקבלי קצבת נכות
		מחוז (הבסיס : תל אביב)
0.1422	1.242	ירושלים
0.9115	0.986	צפון
0.4553	0.901	חיפה
0.1482	0.844	מרכז
0.5459	1.083	דרום

סיכוייהם של משקי בית עם ילדים לסבול מאי-ביטחון תזונתי גבוהים פי 2.5 מסיכוייהם של משפחות ללא ילדים, בפרט כשמדובר במשפחות חד-הוריות שסיכוייהן גבוהים פי 2.8 מסיכויי משפחות דו-הוריות.

עוד עולה מהממצאים כי ההסתברות של עובדים לחוות אי-ביטחון תזונתי נמוכה ב-40% מזו של משקי בית שאינם עובדים, ובעלי השכלה יסודית ותיכונית עשויים לחוות אי-ביטחון תזונתי בהסתברות הגבוהה פי 4.4 ו-2.5, בהתאמה.

בחינת יחסי הסיכויים בממד גיאוגרפי (במקרה זה בהשוואה למחוז תל אביב) מלמדת כי בניכוי כל המאפיינים האחרים, הממצאים לפי מחוז גיאוגרפי אינם מובהקים. לעומת זאת בפילוח לפי מקבלי קצבאות נמצא שסיכויי מקבלי קצבאות מביטוח לאומי להיות באי-ביטחון תזונתי גבוהים בכרבע מסיכוייהם של משקי בית שאינם נתמכים על ידי ביטוח לאומי (למעט קצבת ילדים). בפרט, הסיכוי של מקבלי קצבאות הבטחת הכנסה ונכות גבוהים פי 2.5 ו-1.6 בהתאמה מסיכוייהם של מקבלי קצבה אחרים.

## נספחים





**נספח 1: לוחות**

**לוח 1: אחוז הנפל מתוך סך הנפל הכללי, לפי גודל משק בית ומצב משפחתי, ינואר- דצמבר 2011, (אחוזים)**

מספר נפשות במשק בית										סך הכול נפל	
+5		4		3		2		1			
נשוי	יחיד	נשוי	יחיד	נשוי	יחיד	נשוי	יחיד	נשוי	יחיד		
158		456		902		4,535		5,948		11,999	סך הנדגמים
0.3	1.1	1.6	1.9	4.0	2.2	29.1	1.6	3.6	54.6	100.0	אחוז נפל מתוך סך הנפל הכללי (שיעור הנפל הכללי: 50.5)
אחוז הנפל מתוך סך הנפל בכל חודש											
0.3	1.5	1.5	1.6	4.3	2.0	34.0	1.8	3.0	50.1	61.0	ינואר
0.4	0.8	2.4	2.2	3.4	2.6	26.9	1.8	4.2	55.3	49.9	פברואר
0.6	2.6	2.4	3.6	5.0	3.0	27.5	1.8	2.6	50.8	49.8	מרץ
0.2	1.4	1.4	2.0	4.2	2.4	28.5	3.1	2.7	54.2	59.1	אפריל
0.6	0.6	1.3	1.7	4.0	2.1	31.2	2.5	2.9	53.0	51.8	מאי
0.4	1.0	2.0	0.8	3.4	2.8	26.9	1.6	4.2	56.8	49.5	יוני
0.2	0.4	1.8	1.6	4.3	1.8	24.6	1.4	4.3	59.4	48.8	יולי
0.2	0.7	1.2	1.0	2.4	2.2	29.9	0.7	3.6	58.0	41.2	אוגוסט
0.0	0.7	2.5	2.7	3.9	2.7	29.3	1.4	5.0	51.7	43.7	ספטמבר
0.4	0.8	0.8	1.9	4.4	2.3	26.3	1.0	2.5	59.6	48.0	אוקטובר
0.2	1.3	1.3	2.6	4.5	0.9	30.5	0.9	4.1	53.6	53.6	נובמבר
0.6	1.0	0.6	1.2	3.7	1.2	32.5	0.8	3.9	54.5	49.2	דצמבר

לוח 2: מאפיינים דמוגרפיים של הנפל, 2011

ערבים				יהודים ואחרים				סך הנדגמים	
נשוי		יחיד		נשוי		יחיד			
שיעור הנפל	מספר נדגמים	שיעור הנפל	מספר נדגמים	שיעור הנפל	מספר נדגמים	שיעור הנפל	מספר נדגמים		
54%	1059	70%	769	40%	4,460	55.7%	5,711	11,999	סך הכול
									מספר נפשות
75%	103	73%	617	71%	194	56.8%	5,034	5,948	1
53%	779	80%	15	38%	3,569	50.0%	172	4,535	2
47%	98	49%	39	38%	514	44.6%	251	902	3
49%	79	59%	98	43%	183	49.2%	254	614	+4
									מין הנשאל
51%	505	66%	355	39%	2,259	57.5%	2,623	5,742	גברים
57%	554	73%	414	40%	2,201	54.1%	3,086	6,255	נשים
									גיל הנשאל
53%	209	67%	379	41%	506	55.1%	2,090	3,184	עד 30
54%	510	68%	173	38%	1,656	55.5%	1,314	3,653	31-45
56%	264	77%	128	41%	1,494	58.0%	1,126	3,012	46-65
50%	76	78%	89	40%	804	54.8%	1,181	2,150	+66
									מחוז
66%	210	87%	146	49%	458	59.1%	484	1,298	ירושלים
48%	473	64%	343	37%	465	52.3%	610	1,891	צפון
51%	153	58%	100	38%	515	56.6%	728	1,496	חיפה
54%	111	63%	73	38%	1,222	53.2%	1,455	2,861	מרכז
50%	20	80%	25	39%	928	55.3%	1,487	2,460	תל אביב
65%	92	82%	82	42%	663	59.0%	829	1,666	דרום
.	.	.	.	35%	207	61.7%	107	314	יו"ש

לוח 3: רמת הביטחון התזונתי של נפשות בקבוצות אוכלוסייה נבחרות, 2011 (אחוזים)

מזה: אי ביטחון תזונתי ניכר	אי ביטחון תזונתי	ביטחון תזונתי	
12.0	23.5	76.5	סך הכול
6.7	15.7	84.3	יהודים
32.3	53.3	46.7	ערבים
10.2	32.5	67.5	חרדים
8.3	11.2	88.8	קשישים
			עולים:
6.6	15.6	84.4	עולים מ-1990
9.9	23.8	76.2	עולים מ-2000
			מצב תעסוקתי:
10.0	21.7	78.3	עובד
17.1	33.6	66.4	מפרנס אחד
5.2	13.5	86.5	שני מפרנסים ויותר
			השכלה:
30.4	44.5	55.5	עד 8
16.0	31.4	68.6	9-12
5.0	12.6	87.4	13+
17.6	29.0	71.0	מקבלי קצבאות ביטוח לאומי
39.3	60.1	39.9	הבטחת הכנסה
24.1	39.6	60.4	נכות
9.3	14.6	85.4	זקנה לרבות עם השלמת הכנסה

לוח 4: רמת הביטחון התזונתי של ילדים בקבוצות אוכלוסייה נבחרות, 2011 (אחוזים)

אי ביטחון תזונתי	אי ביטחון קל תזונתי	ביטחון תזונתי	
14.9	31.6	68.4	סך הכול
7.3	20.4	79.6	יהודים
34.5	60.4	39.6	ערבים
10.3	38.1	61.9	חרדים
12.5	12.6	87.4	קשישים
			עולים:
7.7	12.8	87.2	עולים מ-1990
1.9	16.3	83.7	עולים מ-2000
			עובדים
11.9	28.6	71.4	עובד
21.2	45.2	54.8	מפרנס אחד
5.3	16.8	83.2	שני מפרנסים ויותר
			השכלה:
46.8	64.8	35.2	עד 8
20.0	43.0	57.0	9-12
6.3	17.6	82.4	13+
28.8	49.9	50.1	מקבלי קצבאות ביטוח לאומי
47.2	76.0	24.0	הבטחת הכנסה
31.6	52.9	47.1	נכות
17.4	43.2	56.8	זקנה לרבות עם השלמת הכנסה

לוח 5: ריווחי סמך לאי הביטחון התזונתי בקבוצות האוכלוסייה השונות, 2011

בחוסר ביטחון תזונתי - גבול עליון	בחוסר ביטחון תזונתי	בחוסר ביטחון תזונתי - גבול תחתון	
19.7	18.7	17.7	כולם
14.6	13.6	12.7	יהודים
50.7	46.9	43.2	ערבים
30.3	25.4	20.4	חרדים
13.5	11.1	8.7	קשישים
18.3	15.9	13.5	עולים מ-1990
29.8	23.3	16.7	עולים מ-2000
30.4	28.6	26.8	משפחות עם ילדים
26.9	25.1	23.2	ילדים 1-3
52.4	47.3	42.3	4 ויותר ילדים
53.7	46.6	39.6	חד הוריות
18.4	17.4	16.3	משפחה עובדת
49.7	41.2	32.7	משפחה לא עובדת בגיל העבודה
26.6	24.8	22.9	מפרנס יחיד
12.7	11.5	10.4	2 ויותר מפרנסים
38.0	34.4	30.8	עד 8 שנות לימוד
27.0	25.2	23.4	שנות לימוד 9-12
10.7	9.6	8.5	13 ויותר שנות לימוד
16.3	14.5	12.7	עד גיל 30
26.7	24.7	22.7	גיל 31-45
23.5	21.4	19.3	מגיל 46 עד גיל הפרישה
13.6	11.7	9.8	מעל גיל הפרישה
58.7	51.5	44.2	מקבלי קצבת הבטחת הכנסה
35.4	31.6	27.9	מקבלי קצבת נכות
15.1	13.2	11.3	מקבלי קצבת זקנה

## **נספח 2: פירוט הקבוצות ותת הקבוצות אליהן חולק המדגם לצורך קביעת המשקלות**

### **1. יהודים ותיקים :**

1.1. גיל הנשאל 24 ופחות.

1.2. גיל הנשאל 80 ויותר.

1.3. יחיד :

1.3.1. גיל בין 25 ל-54, ללא ילדים (מתחת לגיל 18).

1.3.2. גיל בין 25 ל-54, עם ילד אחד.

1.3.3. גיל בין 25 ל-54, עם שני ילדים ויותר.

1.3.4. גיל בין 55 ל-79.

1.4. נשוי :

1.4.1. גיל בין 25 ל-54, ללא ילדים (מתחת לגיל 18).

1.4.2. גיל בין 25 ל-54, עם ילד אחד.

1.4.3. גיל בין 25 ל-54, עם שני ילדים.

1.4.4. גיל בין 25 ל-54, עם שלושה ילדים.

1.4.5. גיל בין 25 ל-54, עם ארבעה ילדים ויותר.

1.4.6. גיל בין 55 ל-79, ללא ילדים.

1.4.7. גיל בין 25 ל-54, עם ילדים.

### **2. עולים :**

2.1. גיל הנשאל 24 ופחות.

2.2. גיל הנשאל 65 ויותר.

2.3. גיל הנשאל 25-64, לא נשוי.

2.4. גיל הנשאל 25-64, נשוי.

### **3. ערבים :**

3.1. ערביי מז' ירושלים :

3.1.1. לא נשוי.

3.1.2. נשוי ללא ילדים.

3.1.3. נשוי עם ילדים.

3.2. יתר הערבים :

3.2.1 בן 60 ויותר.

3.2.2 בן 59 ופחות, לא נשוי.

3.2.3 בן 59 ופחות, נשוי ללא ילדים.

3.2.4 בן 59 ופחות, נשוי עם ילד אחד.

3.2.5 בן 59 ופחות, נשוי עם שני ילדים.

3.2.6 בן 59 ופחות, נשוי עם שלושה ילדים.

3.2.7 בן 59 ופחות, נשוי עם ארבעה ילדים ויותר.

### נספח 3: תהליך בניית המדד לאי ביטחון תזונתי

#### א. השאלות

השאלון מורכב משלושה שלבים עוקבים, כאשר ההתקדמות לשלב הבא תלויה בתשובות על השאלות בשלבים שקדמו לו.

השאלות שמהן נבנה מדד אי ביטחון תזונתי מתוך הסקר הישראלי והקריטריונים לדילוג עליהן:

1. שלב האפס: שאלות 9, 10-20. ניתן להחליט ששלב זה יהיה קריטריון לדילוג מלא לבעלי הכנסות גבוהות (הכנסתם גבוהה פי 2 מקו עוני) או לצרף אותו לקריטריון דילוג על השלב השני.
2. השלב הראשון: שאלות 21-25
3. קריטריון מעבר לשלב השני: אם על כל אחת מהשאלות בשלב הראשון היו תשובות חיוביות או שהתשובה בשאלה 9 הייתה 3 או 4, אזי עוברים לשלב השני, אחרת מסיימים את השאלון (דילוג מלא על שלב).
4. השלב השני: שאלות 26-31.
5. קריטריון מעבר לשלב השלישי: אם על כל אחת מהשאלות בשלב השני היו תשובות חיוביות אז עוברים לשלב השלישי, אחרת מסיימים את השאלון (דילוג מלא על שלב).
6. השלב השלישי: שאלות 32-38.

#### ב. תהליך קידוד תשובות.

לאחר שישנו מסד נתונים צריך לקדד את התשובות ל-"חיוביות" ו-"שליליות". אם בשאלה מסוימת יש יותר משתי אופציות אז שתי האופציות החיוביות יותר מומרות לתשובה חיובית אחת. הקידוד נעשה על-פי לוח 1:

ישנם מספר כללים לקידוד:

- שאלות שלא נענו עקב דילוג מלא מסומנות כשליליות.
- שאלות שלא נקראו (דילגו עליהם) לנשאל עקב תשובתו הקודמת ("שלילית") מסומנות כשאלות "שלילית".
- שאלות המכוונות למשפחות עם ילדים, מסומנות כ-"missing" אצל משפחות ללא ילדים.
- תשובות שלא נענו מכל סיבה שהיא ("לא יודע" או "מסרב לענות") פרט לשאלות שדילגו עליהן (screened out) מסומנות כ-"missing".



לוח 1: קידוד התשובות של הסקר למדידת אי ביטחון תזונתי

מספר שאלה	תשובה "שלילית" קוד – 0	תשובה "חיובית" קוד – 1	ערך חסר קוד - .
21	לא נכון בכלל (או דילוג מלא בשל שלב הקודם)	לרוב נכון, לפעמים נכון	לא יודע, מסרב לענות
22			
23			
24			
25			
26	לא נכון בכלל (או דילוג מלא בשל שלב הקודם)	לרוב נכון, לפעמים נכון	לא יודע, מסרב לענות, ללא ילדים
27	לא (או דילוג מלא בשל שלב הקודם)	כן	לא יודע, מסרב לענות
28	רק 1 או 2 חודשים, "לא" בשאלה 10 (או דילוג מלא בשל שלב הקודם)	כמעט כל חודש, חודשים כן חודשים לא	לא יודע, מסרב לענות
29	לא (או דילוג מלא בשל שלב הקודם)	כן	לא יודע, מסרב לענות
30	לא (או דילוג מלא בשל שלב הקודם)	כן	לא יודע, מסרב לענות
31			
32	לא (או דילוג מלא בשל שלב הקודם)	כן	לא יודע, מסרב לענות
33	רק 1 או 2 חודשים, "לא" בשאלה 15 (או דילוג מלא בשל שלב הקודם)	כמעט כל חודש, חודשים כן חודשים לא	לא יודע, מסרב לענות
34	לא (או דילוג מלא בשל שלב הקודם)	כן	לא יודע, מסרב לענות, ללא ילדים
35			
36	רק 1 או 2 חודשים, "לא" בשאלה 22 (או דילוג מלא בשל שלב הקודם)	כמעט כל חודש, חודשים כן חודשים לא	לא יודע, מסרב לענות, ללא ילדים
37	לא (או דילוג מלא בשל שלב הקודם)	כן	לא יודע, מסרב לענות, ללא ילדים
38			

**ג. תהליך דירוג משקי בית עם תשובות מלאות ומיונם לפי רמת אי ביטחון תזונתי.**

א) ראשית יש צורך בביצוע בדיקה האם יש ערכים חסרים בנתונים. אם נמצאו ערכים כאלה אז צריך להשתמש בכלי המחליף את הערכים החסרים בערכים שליליים או חיוביים, או להשתמש בטכניקה הנקראת Rasch (אם הפרופורציה של הערכים החסרים קטנה, אפשר להשתמש בכלי פשוט לשם החלפת הערכים החסרים).

המדידה כוללת תשובות הקשורות למשפחות עם ילדים ומשפחות ללא ילדים. במקרה של משפחות עם ילדים מדובר ב- 18 שאלות ובמקרה של משפחות ללא ילדים מדובר ב- 10 שאלות.

ב) השלב הבא הוא חישוב מספר התשובות ה"חיוביות" לכל משק בית. לאחר מכן צריך להשתמש בלוח 2 ואז מתקבלת רמת האי-ביטחון תזונתי של כל משק בית ולאילו קבוצה הוא שייך.

**לוח 2: ערכי סולם אי ביטחון תזונתי ורמות ביטחון תזונתי בהתאם למספר תשובות חיוביות.**

רמת ביטחון תזונתי		ערך לפי סקלה של מדד ביטחון תזונתי משנת 1998 <sup>5</sup>	מספר תשובות "חיוביות"	
רמה	קוד		משפחות ללא ילדים	משפחות עם ילדים
ביטחון תזונתי	0	0.0	0	0
		1.0		1
		1.2	1	
		1.8		2
		2.2	2	
אי ביטחון תזונתי ללא רעב	1	2.4		3
		3.0		4
		3.0	3	
		3.4		5
		3.7	4	
		3.9		6
		4.3		7
4.4	5			
אי ביטחון תזונתי עם רעב מתון	2	4.7		8
		5.0	6	
		5.1		9
		5.5		10
		5.7	7	
		5.9		11
		6.3		12
6.4	8			
אי ביטחון תזונתי עם רעב	3	6.6		13
		7.0		14
		7.2	9	
		7.4		15
		7.9	10	
		8.0		16
		8.7		17
9.3		18		

<sup>5</sup> מתוך: Measuring Food Security in the United States. Guide to Measuring Household Food Security: Food and Nutrition Service, USDA (2000)

## נספח 4: שאלון סקר אי ביטחון תזונתי

### שאלון לביטחון תזונתי

שלום, שמי \_\_\_\_\_ ואני מתקשר/ת מביטוח לאומי. האם הגעתי ל \_\_\_\_\_ ?

אנו עורכים בכל הארץ סקר טלפוני בנושא צריכת מזון. מספר הטלפון שלכם עלה במדגם באופן מקרי, כמייצגים את אוכלוסיית ישראל. האם את/ה או מישהו אחר מבוגר מבני הבית יכול להקדיש לי מספר דקות?

### **שאלות פתיחה**

1. מין המרואיין (לא לשאול, אלא לסמן)

( ) נקבה

( ) זכר

2. שנת לידה:

(בחר מהרשימה)

3. האם גרים בבית באופן קבוע (להקריא)

( ) זוג עם ילד/ים

( ) זוג ללא ילד/ים

( ) הורה + ילד/ים

( ) אדם יחיד

( ) אחר, פרט

( ) מסרב לענות

( ) שלוש דורות (סבא, אבא, ילד)

4. כמה אנשים גרים באופן קבוע בבית (הכוונה שאוכלים מתקציב מזון משותף)?

(בחר מהרשימה)

5. מספר מבוגרים מגיל 18 עד 24:

(בחר מהרשימה)

6. מה יחס הקירבה שלך לראש משק הבית (ראש משק הבית הוא האדם בעל ההכנסה הגבוה ביותר. אם אין הכנסות מעבודה - האדם המבוגר ביותר)

( ) אני ראש משק הבית

( ) בן/בת הזוג

( ) בן

- ( ) בת
- ( ) סבא
- ( ) סבתא
- ( ) אחר, פרט:

7. האם יש בבית ילדים מתחת לגיל 18?

- ( ) כן
- ( ) לא

8. כמה?

(בחר מהרשימה)

### שלב "אפס" של המדד לביטחון תזונתי

השאלות הבאות מתייחסות לצריכת אוכל בביתך בשנה שעברה

9. איזה משפט מהמשפטים הבאים מתאר באופן הכי טוב את האוכל שנצרך בביתך בשנה שעברה?

- ( ) יש לנו מספיק מזון מהסוגים שאנו רוצים לאכול
- ( ) יש לנו מספיק, אבל לא תמיד מהסוגים שאנו רוצים
- ( ) לפעמים לא מספיק
- ( ) לעיתים קרובות לא מספיק
- ( ) לא יודע
- ( ) מסרב לענות

להלן מספר סיבות לכך שאנשים לא תמיד אוכלים מספיק. לגבי כל סיבה, נא אמור לי אם זו סיבה מתאימה לכם

10. אין מספיק כסף לאוכל (לעונים "לפעמים לא מספיק" ו-"לעיתים קרובות לא מספיק" בשאלה 9)

- ( ) כן
- ( ) לא
- ( ) לא יודע

11. אין מספיק זמן לקניות או בישול (לעונים "לפעמים לא מספיק" ו-"לעיתים קרובות לא מספיק" בשאלה 9)

- ( ) כן
- ( ) לא
- ( ) לא יודע

12. קשה מידי להגיע למכולת / לסופרמרקט (לעונים "לפעמים לא מספיק" ו-"לעיתים קרובות לא מספיק" בשאלה 9)

( ) כן

( ) לא

( ) לא יודע

13. שמירה על דיאטה של אחד או יותר מבני המשפחה (לעונים "לפעמים לא מספיק" ו-"לעיתים קרובות לא מספיק" בשאלה 9)

( ) כן

( ) לא

( ) לא יודע

14. אין בבית תנור שעובד (לעונים "לפעמים לא מספיק" ו-"לעיתים קרובות לא מספיק" בשאלה 9)

( ) כן

( ) לא

( ) לא יודע

15. קשה לבשל או לאכול בגלל בעיות בריאות (לעונים "לפעמים לא מספיק" ו-"לעיתים קרובות לא מספיק" בשאלה 9)

( ) כן

( ) לא

( ) לא יודע

16. אין מספיק כסף לאוכל (לעונים "יש לנו מספיק, אבל לא תמיד מהסוגים שאנו רוצים" בשאלה 9)

( ) כן

( ) לא

( ) לא יודע

17. סוג המזון שאני רוצה אינו זמין (לעונים "יש לנו מספיק, אבל לא תמיד מהסוגים שאנו רוצים" בשאלה 9)

( ) כן

( ) לא

( ) לא יודע

18. אין מספיק זמן לקניות או לבישול (לעונים "יש לנו מספיק, אבל לא תמיד מהסוגים שאנו רוצים" בשאלה 9)

( ) כן

( ) לא

( ) לא יודע

**19. קשה מידי להגיע למכולת/לסופרמרקט (לעונים "יש לנו מספיק, אבל לא תמיד מהסוגים שאנו רוצים" בשאלה 9)**

( ) כן

( ) לא

( ) לא יודע

**20. שמירה על דיאטה של אחד או יותר מבני המשפחה (לעונים "יש לנו מספיק, אבל לא תמיד מהסוגים שאנו רוצים" בשאלה 9)**

( ) כן

( ) לא

( ) לא יודע

### **שלב ראשון של המדד לביטחון תזונתי**

אקריא לך כמה משפטים שאמרו אנשים על מצב המזון אצלם בבית. לגבי כל משפט, אמור לי בשנה האחרונה, האם לך ולבני ביתה הוא היה לרוב נכון, לפעמים נכון או בכלל לא נכון

**21. "חששנו (חששתי) שנגמור את האוכל לפני שיהיה לנו כסף לקנות עוד"**

( ) לרוב נכון

( ) לפעמים נכון

( ) לא נכון בכלל

( ) לא יודע

( ) מסרב לענות

**22. "האוכל שקנינו לא הספיק, ולא היה לנו כסף כדי לקנות יותר"**

( ) לרוב נכון

( ) לפעמים נכון

( ) לא נכון בכלל

( ) לא יודע

( ) מסרב לענות

**23. "לא היה לנו מספיק כסף לאכול ארוחות מאוזנות"**

( ) לרוב נכון

- ( ) לפעמים נכון
- ( ) לא נכון בכלל
- ( ) לא יודע
- ( ) מסרב לענות

**24. "סמכנו על מספר מזונות זולים כדי להאכיל את הילדים, כי הכסף שעמד לרשותנו הלך ונגמר" (שאלה למשפחות עם ילדים)**

- ( ) לרוב נכון
- ( ) לפעמים נכון
- ( ) לא נכון בכלל
- ( ) לא יודע
- ( ) מסרב לענות

**25. "לא היה באפשרותנו לתת לילדים ארוחות מאוזנות כי לא היה לנו כסף" (שאלה למשפחות עם ילדים)**

- ( ) לרוב נכון
- ( ) לפעמים נכון
- ( ) לא נכון בכלל
- ( ) לא יודע
- ( ) מסרב לענות

### **שלב שני של המדד לביטחון תזונתי**

**26. "הילדים לא אכלו מספיק כי לא יכולנו לקנות מספיק אוכל" (שאלה למשפחות עם ילדים)**

- ( ) לרוב נכון
- ( ) לפעמים נכון
- ( ) לא נכון בכלל
- ( ) לא יודע
- ( ) מסרב לענות

**27. בשנה האחרונה, האם אתה או מבוגרים אחרים בבית צמצמו בגודל הארוחות או דילגו על ארוחות מחוסר כסף לקנות מזון?**

- ( ) כן
- ( ) לא
- ( ) לא יודע

( ) מסרב לענות

**28. באיזה תדירות זה קורה?**

( ) כמעט כל חודש

( ) חודשים כן, חודשים לא

( ) רק חודש אחד או חודשיים במשך השנה

( ) לא יודע

( ) מסרב לענות

**29. האם בשנה האחרונה אכלתם פחות ממה שרציתם כי לא היה מספיק כסף כדי לקנות אוכל?**

( ) כן

( ) לא

( ) לא יודע

( ) מסרב לענות

**30. האם בשנה האחרונה, אתה ומבוגרים אחרים בבית הייתם רעבים ולא אכלתם, כי לא היה לכם מספיק כסף לקנות אוכל?**

( ) כן

( ) לא

( ) לא יודע

( ) מסרב לענות

**31. האם בשנה האחרונה, אתה ומבוגרים אחרים בבית ירדתם במשקל כי לא היה לכם מספיק כסף לקנות אוכל?**

( ) כן

( ) לא

( ) לא יודע

( ) מסרב לענות



### שלב שלישי של המדד לביטחון תזונתי

32. במהלך השנה האחרונה, האם אתה ומבוגרים אחרים בבית לא אכלתם יום שלם כי לא היה מספיק כסף לאוכל?

( ) כן

( ) לא

( ) לא יודע

( ) מסרב לענות

33. באיזה תדירות זה קורה?

( ) כמעט כל חודש

( ) חודשים כן, חודשים לא

( ) רק חודש אחד או חודשיים במשך השנה

( ) לא יודע

( ) מסרב לענות

34. האם בשנה האחרונה צמצמתם בגודל הארוחות של הילד/ים כי לא היה מספיק כסף לאוכל? (שאלה למשפחות עם ילדים)

( ) כן

( ) לא

( ) לא יודע

( ) מסרב לענות

35. האם בשנה האחרונה הילד/ים דילגו על ארוחות כי לא היה מספיק כסף לאוכל? (שאלה למשפחות עם ילדים)

( ) כן

( ) לא

( ) לא יודע

( ) מסרב לענות

36. באיזה תדירות זה קורה? (שאלה למשפחות עם ילדים)

( ) כמעט כל חודש

( ) חודשים כן, חודשים לא

( ) רק חודש אחד או חודשיים במשך השנה

( ) לא יודע

( ) מסרב לענות

**37. האם בשנה האחרונה, הילד/ים שלך היה/היו רעב/ים, ולא יכולת לקנות עוד אוכל? (שאלה למשפחות עם ילדים)**

( ) כן

( ) לא

( ) לא יודע

( ) מסרב לענות

**38. במהלך השנה האחרונה, האם הילדים בבית לא אכלו במשך יום שלם כי לא היה מספיק כסף לאוכל? (שאלה למשפחות עם ילדים)**

( ) כן

( ) לא

( ) לא יודע

( ) מסרב לענות

### **שאלות נוספות על ביטחון תזונתי**

**39. במהלך השנה שעברה, כל כמה זמן קרה שנעזרת בבני משפחה או בחברים כדי להשיג אוכל לך או לבני המשפחה שלך?**

( ) כמעט כל חודש

( ) במספר חודשים, אבל לא בכל חודש

( ) רק חודש אחד או חודשיים בלבד

( ) אף פעם

( ) לא יודע

( ) מסרב לענות

**40. במהלך השנה שעברה, כל כמה זמן קרה שנעזרת בארגון התנדבותי, המספק מזון, כדי להשיג אוכל לך או לבני המשפחה שלך?**

( ) כמעט כל חודש

( ) במספר חודשים, אבל לא בכל חודש

( ) רק חודש אחד או חודשיים בלבד

( ) אף פעם

( ) לא יודע

( ) מסרב לענות

41. האם התבקשת להציג אישור של המחלקה לשירותים חברתיים כדי לקבל סיוע של הארגון ההתנדבותי?

( ) כן

( ) לא

42. האם הופנית לארגון ההתנדבותי ע"י המחלקות לשירותים חברתיים שבאזור מגוריך?

( ) כן

( ) לא

43. האם לא פנית לקבל סיוע למרות שנזקקת לסיוע זה?

( ) כן

( ) לא

44. במהלך השנה האחרונה, האם לילד/ים היו קשיי ריכוז וקשב בכיתה?

( ) כן

( ) לא

( ) לא יודע

( ) מסרב לענות

45. האם אתה חושב שזה היה בעיקר בכלל צריכת מזון לא מספיקה?

( ) כן

( ) לא

( ) לא יודע

( ) מסרב לענות

46. עד כמה קורה שאתם מוותרים על קניית מזון מיוחד או קונים ממנו פחות בגלל שאין לכם כסף לכך בגלל מצוקה כלכלית?

( ) לא קורה

( ) לעיתים רחוקות

( ) לפעמים

( ) לעיתים קרובות

( ) תמיד

( ) לא יודע

( ) מסרב לענות

47. האם צמצמת או ויתרת על צריכת מזון כדי לרכוש מוצרים ושירותים אחרים ב-3 החודשים האחרונים?

( ) כן

( ) לא

( ) לא יודע

( ) מסרב לענות

#### שאלות דמוגרפיה ומצב כלכלי

48. מהי ההכנסה המשפחתית נטו לחודש שלכם מכל המקורות (עבודה, פנסיה, קצבאות, הון וכו') בממוצע?

( ) עד 5,000 ש"ח

( ) בין 5,000 ש"ח ל-10,000 ש"ח

( ) בין 10,000 ש"ח ל-15,000 ש"ח

( ) יותר מ-15,000 ש"ח

( ) מסרב לענות

49. כמה?

( ) עד 1,000 ש"ח

( ) מ-1,000 עד 2,000 ש"ח

( ) מ-2,000 עד 3,000 ש"ח

( ) מ-3,000 עד 4,000 ש"ח

( ) מ-4,000 עד 5,000 ש"ח

( ) מ-5,000 עד 6,000 ש"ח

( ) מ-6,000 עד 7,000 ש"ח

( ) מ-7,000 עד 8,000 ש"ח

( ) מ-8,000 עד 9,000 ש"ח

( ) מ-9,000 עד 10,000 ₪

( ) מ-10,000 עד 15,000 ש"ח

( ) מעל 15,000 ש"ח

50. מהי ההוצאה המשפחתית על מזון בחודש האחרון?

( ) מסרב לענות

( ) עד 500 ש"ח

- ( ) בין 500 ש"ח ל-1,000 ש"ח
- ( ) בין 1,000 ש"ח ל-1,500 ש"ח
- ( ) בין 1,500 ש"ח ל-2,000 ש"ח
- ( ) בין 2,000 ש"ח ל-2,500 ש"ח
- ( ) בין 2,500 ש"ח ל-3,000 ש"ח
- ( ) מעל 3,000 ש"ח

**51. מהי לדעתך ההכנסה נטו המינימלית שעימה יכולה משפחתך להסתדר ?**

- ( ) מסרב לענות
- ( ) עד 1,000 ש"ח
- ( ) מ-1,000 עד 2,000 ש"ח
- ( ) מ-2,000 עד 3,000 ש"ח
- ( ) מ-3,000 עד 4,000 ש"ח
- ( ) מ-4,000 עד 5,000 ש"ח
- ( ) מ-5,000 עד 6,000 ש"ח
- ( ) מ-6,000 עד 7,000 ש"ח
- ( ) מ-7,000 עד 8,000 ש"ח
- ( ) מ-8,000 עד 9,000 ש"ח
- ( ) מ-9,000 עד 10,000 ש"ח
- ( ) מעל 10,000 ש"ח

**52. באיזו ארץ נולדת ?**

(בחר מהרשימה)

**53. ארץ לידת האב ?**

(בחר מהרשימה)

**54. שנת עלייה :**

(בחר מהרשימה)

**55. האם את/ה (להקריא) :**

- ( ) יהודיה
- ( ) ערב/יה - נוצרי/יה
- ( ) ערב/יה - מוסלמי/ת

- ( ) נוצרי/ה
- ( ) דרוזית
- ( ) אחר
- ( ) מסרב לענות

**56. האם המשפחה מגדירה את עצמה כ:**

- ( ) חרדית / דתי אדוק (עדות אחרות)
- ( ) דתית
- ( ) מסורתית
- ( ) חילונית
- ( ) מסרב לענות

**57. מספר המפרנסים בבית (מקבלי משכורת ממקום עבודה):**

(בחר מהרשימה)

**58. מהי השכלתך?**

- ( ) יסודית
- ( ) תיכון חלקי
- ( ) תיכון מלא
- ( ) לימודים על תיכונים
- ( ) אקדמאית
- ( ) גבוהה דתית בלבד
- ( ) אחרת

**59. כמה שנים למדת בסך הכל?**

(בחר מהרשימה)

**60. האם מישהו מבני הבית הקרובים מקבל קצבה / השלמת הכנסה (למעט קצבת ילדים וקצבת ליד) מביטוח לאומי?**

- ( ) כן
- ( ) לא
- ( ) לא יודע

**61. איזו קיצבה? (ניתן לסמן יותר תשובה אחת)**

- ( ) הבטחת הכנסה
- ( ) נכות

- ( ) שאירים
- ( ) קצבת זקנה עם השלמת הכנסה
- ( ) קצבת זקנה ללא השלמת הכנסה
- ( ) דמי אבטלה
- ( ) מסרב לענות
- ( ) לא יודע
- ( ) אחר

**62. נא לסמן את התשובה המתאימה לראיון הנ"ל:**

- ( ) הפוקד דיבר ישירות עם "המשיב המסומן" (זה שעלה במדגם האקראי של הזוגות)
- ( ) הפוקד דיבר עם מישהו אחר מבני המשפחה, והוא ענה על השאלון.
- ( ) הפוקד היה צריך לתאם שיחה נוספת עם ה"משיב המסומן" כי לא היה נגיש - והצליח לתפוס אותו
- ( ) הפוקד היה צריך לתאם שיחה נוספת עם "המשיב המסומן" אך לא הצליח לתפוס אותו, ולכן ראיין מישהו אחר במקומו

**63. שם המראיין:**

**64. הערות הנשאל:**

**65. הערות הסוקר:**

## Abstract

In the course of 2011, the Research and Planning Administration of the National Insurance Institute of Israel (NII) carried out a food security survey by means of phone interviews – based on a structured questionnaire – to 5,600 representative families from throughout the country. The present report describes the sampling process, research methods used in the survey and the main findings.

The findings show that 81% of Israeli residents have food security, as compared to 18.7% with food insecurity. Over half of the latter have "significant" food insecurity. Some 60% of the families who live in food insecurity are assisted in some way – generally by private charity organizations – in order to help improve their food security situation.

The findings point to a high correlation between food insecurity and poverty as defined in the NII "Poverty and Social Gaps" annual report. Food insecurity, like poverty, is particularly conspicuous in large families (those with four or more children), in Arab families and in single-parent families. In ultra-Orthodox Jewish families, on the other hand, the level of food insecurity is low relative to their economic situation; most of these families (about three-quarters) have food security. Among the elderly, too, the level of food insecurity is relatively low: 11.2%.

About 21% of the families that receive a benefit from the NII have food insecurity, and some 14% have significant food insecurity. A high share of these receive an income support benefit or a disability pension from the NII.

Similarly to the case with nationwide poverty data, the geographic dispersion of food insecurity shows that rates are highest in Jerusalem and in the north of Israel: 28% and 26%, respectively. (The situation is even more severe among families with children, with rates of 49% and 43%, respectively). On the other hand, in Tel Aviv and in the central district of the country, the rates of families living in food insecurity is relatively low – about 14%.





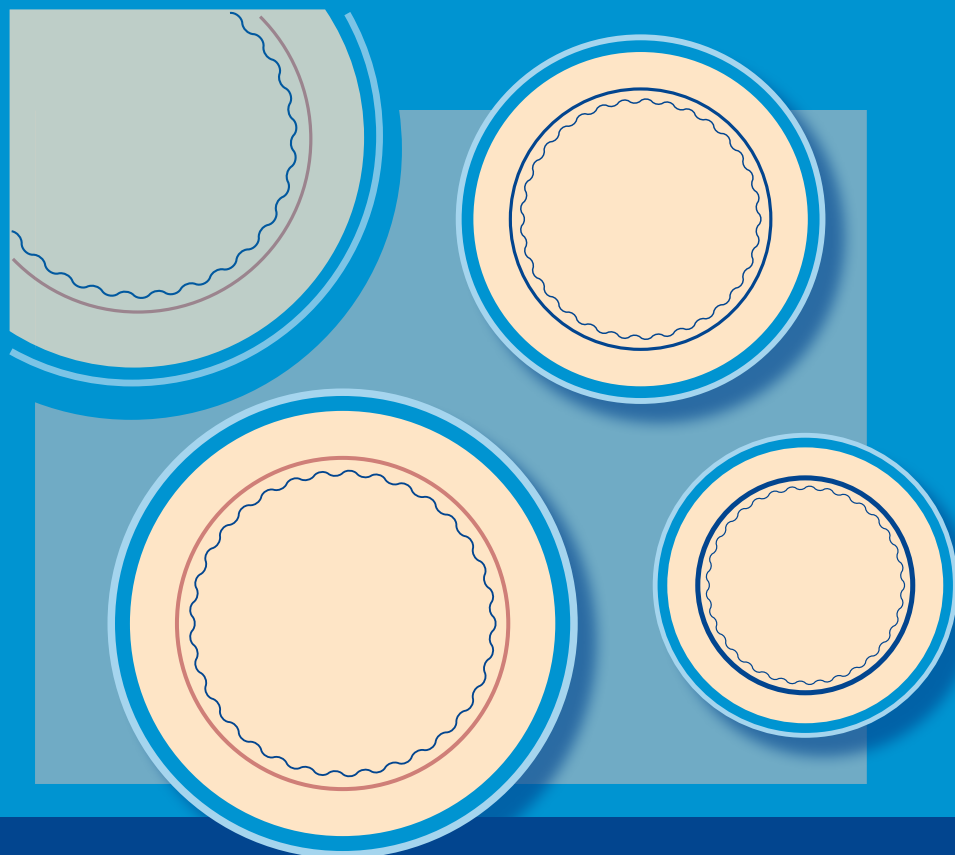


# Food Security 2011

## The Course of the Survey and Main Findings

Miri Endeweld  
Netanela Barkali  
Alexander Fruman  
Alexander Gealia  
Daniel Gottlieb





# Food Security 2011

## The Course of the Survey and Main Findings

Miri Endeweld  
Netanela Barkali  
Alexander Fruman  
Alexander Gealia  
Daniel Gottlieb

