



המוסד לביטוח לאומי  
מינהל המחקר והתכנון  
ירושלים, אדר ב' התשע"א, מרס 2011



## משפחות חד-הוריות 2010-1993

אסתר טולידנו  
תמי אליאב

סקרים תקופתיים 232



[www.btl.gov.il](http://www.btl.gov.il)



המוסד לביטוח לאומי  
מינהל המחקר והתכנון

## משפחות חד-הוריות 2010-1993

אסתר טולידנו  
תמי אליאב

**סקרים תקופתיים 232**

ירושלים, אדר ב' תשע"א, מרס 2011

[www.btl.gov.il](http://www.btl.gov.il)



## פתח דבר

מינהל המחקר והתכנון מציג שוב פרסום על משפחות חד-הוריות בישראל.

פרסום זה מקיף ביותר וכולל נתונים על משפחות חד-הוריות לאורך השנים משנת 1993 עד שנת 2010. הפרסום כולל מאפיינים שונים, ביניהם מאפייני דמוגרפיה, קבלת גמלאות מהמוסד לביטוח לאומי, מאפייני תעסוקה, מידע לפי יישוב ועוד.

בפרסום זה נכלל לראשונה מידע על תעסוקה ושכר של משפחות חד-הוריות המסתמך על נתוני שכר של כלל האוכלוסייה ולא על סקר מדגמי.

הדוח הוכן בידי אסתר טולידנו ותמי אליאב מהאגף להערכת גמלאות קצרות-מועד.

תודות לאלכסנדר גאליה על עזרה בתכנות, למיה עורב-הטל על העריכה הלשונית ולנירה עמיר על הפקת הפרסום.

ד"ר דניאל גוטליב  
סמנכ"ל מחקר ותכנון



## ת מ צ י ת

בדומה לעולם המערבי, בעשורים האחרונים הולכת ומתרחבת בישראל התופעה של חיים במשפחות חד-הוריות, הן בעקבות שיעורי גירושין ההולכים וגדלים והן כתוצאה מהתרחבות ניכרת בילודה של נשים רווקות הבוחרות להביא ילד לעולם ללא בן זוג. כיוון שבמשפחה חד-הורית מוגבלת יכולת ההשתכרות למפרנס אחד, מצבן הכלכלי לרוב קשה יותר וחלקן בקרב המשפחות העניות גדול בהרבה מחלקן באוכלוסייה. כך, שיעור העוני של משפחות חד-הוריות מגיע לכ-30%, לעומת כ-25% בקרב משפחות שבהן זוג הורים עם ילדים, אף ש-80% מהמשפחות החד-הוריות העניות הן משפחות עובדות. זאת ועוד: בראש מרבית המשפחות האלה עומדת אישה, דבר המעמיד את פרנסת המשפחה בנחיתות גדולה אף יותר לנוכח הפערים הקיימים בין שכר הגברים לשכר הנשים. מסיבות אלה קובעי המדיניות החברתית בארץ ובעולם ממקדים את תשומת הלב בקבוצה זו ובמציאת פתרונות למצבה המיוחד.

אוכלוסיית המשפחות החד-הוריות בישראל התרחבה מאוד בעשורים האחרונים, מעבר לקצב הגידול של סך כל המשפחות עם ילדים.

בשנת 2010 הגיע מספר המשפחות החד-הוריות בישראל ל-129 אלף, שהם 12.4% מסך המשפחות עם ילדים בארץ, ומספר הילדים בהן הגיע ל-215,477, שהם 8.6% מסך ילדים בארץ.

בראשן של המשפחות החד-הוריות עומדת בדרך כלל אישה; רק ב-3% מהמשפחות החד-הוריות עומד בראשן גבר.

שינויי חקיקה הנוגעים לזכויות של הנשים החד-הוריות במערכת הסוציאלית הביאו לשינויים בהתנהגות התעסוקה של נשים אלה, אך בכל התקופות שיעור התעסוקה ורמת ההכנסה מעבודה של הנשים החד-הוריות היה גבוה מאלה של אימהות במשפחות עם בן זוג.



## תוכן העניינים

1	1. מבוא
3	2. גמלאות למשפחות חד-הוריות בישראל ובמדינות נבחרות
3	גמלאות בישראל
5	גמלאות במדינות נבחרות
6	3. משפחות חד-הוריות בישראל – ממצאים
6	כללי
8	מאפייני דמוגרפיה
11	מאפייני תעסוקה וכלכלה
15	עוני, הכנסות ותעסוקה בקרב משפחות חד-הוריות
17	נספח לוחות





## 1. מבוא

בעשורים האחרונים הולכת ומתרחבת התופעה שלפיה מבנה המשפחה המסורתי (משפחה בה זוג הורים נשואים וילדיהם) משתנה לסוגים אחרים של משפחה. בייחוד מתרחבת התופעה, בעולם המערבי ובישראל, של חיים במשפחה חד-הורית, כלומר משפחה שבראשה עומד יחיד, בדרך כלל אישה, המגדלת את ילדיה. בישראל קיבלה התופעה חיזוק נוסף עם גלי העלייה מברח"מ בשנות ה-90.

בשנת 2008 היה שיעור הגירושין<sup>1</sup> בישראל 1.8 ובקרב האוכלוסייה היהודית 2.0, זאת לעומת כ-0.9 (1.1 בקרב היהודים) בשנות ה-60, 0.9 בשנות ה-70 (1.0 בקרב היהודים), 1.2 בשנות ה-80, ו-1.5 בשנות ה-90 (בקרב היהודים 1.3 ו-1.6, בהתאמה), 1.6 בשנת 2005 (בקרב היהודים 1.9). במדינות המערב נמצאה שונות בשיעור הגירושין בשנה זו בין מדינות כאיטליה, יוון וספרד – שם השיעור הוא בין 0.8 (איטליה) ל-1.7 (ספרד) – לבין יתר המדינות במערב אירופה, קנדה, אוסטרליה וניו-זילנד, שבהן שיעור הגירושין נע בין 2.2 ל-3<sup>2</sup>. גם שיעור הלידות לנשים יהודיות רווקות גדל מאוד בשנים האחרונות: בשנת 2009 4.4% מהלידות היו של נשים רווקות לעומת 3.7% בשנת 2008 ו-1.6% לפני כ-20 שנה<sup>3</sup>.

במשפחה חד-הורית יכולת ההשתכרות מוגבלת למפרנס אחד, דבר המעמיד אותה בדרך כלל ברמת הכנסה נמוכה יותר מזו הקיימת במשפחה בה שני הורים עובדים. זאת ועוד: בראש מרבית המשפחות החד-הוריות עומדת אישה, לכן פרנסת המשפחה נמצאת בנחיתות גדולה אף יותר, שכן מתבטא כאן גם הפער בשכרן של נשים בכלל, הנמוך בדרך כלל מזה של הגברים. לפיכך, אם המדיניות תתמקד בשיפור מצבן הכלכלי של המשפחות החד-הוריות, יושגו שתי מטרות: גם ייצאו ממעגל העוני יותר משפחות כאלה וגם ישתפר מצבן של נשים עובדות.

תהליך התרחבות התופעה של חיים במשפחות חד-הוריות בצירוף העובדה שמצבן הכלכלי בדרך כלל קשה יותר ממצבה של משפחה שבה שני הורים, הביאו להעלאת נושא הטיפול החברתי בהן לסדר היום הציבורי במדינות רבות, בהן ישראל. כך, בשנת 1992 חוקק **חוק משפחות חד-הוריות, התשנ"ב-1992**, המגדיר מיהו הורה יחיד ומה ההטבות שיינתנו לו במסגרת חוק זה<sup>4</sup>.

על-פי חוק משפחות חד-הוריות, הורה יחיד הוא תושב ישראל אשר בהחזקתו ילד הנמצא עמו והוא אינו נשוי ואין עמו אדם הידוע בציבור כבן זוגו. כלומר משפחה חד-הורית כוללת בראש וראשונה

<sup>1</sup> שיעור הגירושין הוא מספר המתגרשים ל-1000 תושבים, לפיכך הוא מושפע גם ממספר הילדים באוכלוסייה. מקור הנתונים: **שנתון סטטיסטי לישראל**, מס' 61, הלשכה המרכזית לסטטיסטיקה, 2010, לוח מס' 3.1.

<sup>2</sup> נתוני האו"ם.

<sup>3</sup> מקור הנתונים על ישראל: **שנתון סטטיסטי לישראל**, מס' 61, הלשכה המרכזית לסטטיסטיקה, 2010, לוח מס' 3.17.

<sup>4</sup> החוק קובע קדימות בהכשרה מקצועית לפי כללים ותנאים שאמורים להיקבע בתקנות שיוקנו על ידי שר הרווחה; קדימות בקבלה למעונות יום וכללים לעניין התשלום במעון (כללים כאלה אכן נקבעו בתקנות **התחשבות בהכנסת הורה יחיד בחישוב דמי אחזקת ילד במעון יום, התשנ"ח-1998**); וזכאות להלוואה מוגדלת מהמדינה לצורכי דיור.

גרופה, אלמנה או רווקה עם ילדים. לפי החוק, אף נשואים החיים בנפרד מבני זוגם מוגדרים כ"הורה יחיד" בתנאים מסוימים. כך, נשים עגונות, מסורבות גט במשך שנתיים לפחות, עולות השוהות בארץ שנה לפחות ובן זוגם לא עלה עמם ונשים השוהות במקלט לנשים מוכות – נחשבות אף הן בתנאים מסוימים להורה יחיד.

נוסף על הגדרת משפחה חד-הורית הקבועה בחוק משפחות חד-הוריות, הורחבה הגדרת משפחה חד-הורית בתקנות הבטחת הכנסה גם לנשים החיות בנפרד מבן זוגן (להלן "נפרדות"): מי שבן זוגן במאסר או במעצר ומי שבן זוגן חי בנפרד מהן שלא תחת קורת גג אחת. בהגדרה זו נכללות משפחות שבהן בן הזוג אינו מכלכל את בת זוגו במשך 30 ימים רצופים ובנוסף מתקיים בהם אחד התנאים האלה: הוגשה תביעה למזונות, בן הזוג נכה ואין לו הכנסה אחרת, חיים בנפרד שנה לפחות. משפחות של נשים החיות בנפרד מבן-זוגן לא כלולות במניין המשפחות החד-הוריות בישראל.

בשנים 2002-2003, במסגרת חוק התוכנית להבראת המשק, חלה תפנית לרעה במדיניות הרווחה, ומשפחות עם ילדים, בעיקר משפחות חד-הוריות, היו הנפגעות העיקריות מכך. תנאי הזכאות לקבלת גמלאות מהמוסד לביטוח לאומי הוחמרו, דבר שהביא לצמצום אוכלוסיית המשפחות הזכאיות לגמלאות, להפחתת גובה הגמלה ולהקטנת הכדאיות לצאת לעבודה ולהמשיך לקבל גמלה.

לאחר השינויים החמורים של שנות 2002-2003, חלה עלייה ניכרת בשיעורי העוני של משפחות עם ילדים ובעיקר במשפחות החד-הוריות.

בפרק 2 נסקור את הגמלאות המשולמות למשפחות חד-הוריות בישראל וכן נציג השוואה עם הנעשה במדינות נבחרות באירופה. פרק 3 מתאר את משפחות החד-הוריות בארץ בשני העשורים האחרונים, הן בהיבט דמוגרפי והן בהיבט כלכלי ותעסוקתי.

## 2. גמלאות למשפחות חד-הוריות בישראל ובמדינות נבחרות

### גמלאות בישראל

את הגמלאות בישראל משלם המוסד לביטוח לאומי. התשלומים היחידים המשולמים למשפחה חד-הורית ונגזרים ממצבה המשפחתי בלבד ללא תלות בהכנסתה, הם קצבת שאירים, מענק לימודים ומענק בר מצווה, זאת נוסף על קצבת ילדים המשולמת לכל משפחה בישראל שלה ילדים. קצבאות קיום שהמוסד משלם למשפחות חד-הוריות נגזרות ממבחן הכנסה נוקשה, בדומה לכללים החלים על משפחות שבהן שני בני זוג, אלא שההכנסה נבחנת לגבי ההורה היחיד בלבד. לפיכך ישנן משפחות חד-הוריות רבות (ראו גם תרשים 2 בפרק 3ד'), שהכנסתן נמוכה (גבוה אך במעט מעל שכר המינימום) ועדיין אינן זכאיות לגמלה מהמוסד.

### קצבת שאירים

משולמת לאלמנה/ וכל אחד מילדיו של מבוטח או מבוטחת לאחר פטירתם, ולכן גובהה משתנה בהתאם לגודל המשפחה. אלמנה זכאית לקבל קצבה ללא מבחן הכנסה, ואלמן מוגדר כזכאי לקצבת שאירים כל עוד יש עמו ילדים או שהוא עומד במבחן הכנסות כנדרש בחוק. אלמנות מעוטות הכנסה זכאיות לקבל תוספת השלמת הכנסה לפי חוק הבטחת הכנסה.

### גמלה להבטחת הכנסה

נועדה להבטיח הכנסה מינימלית לאוכלוסייה מעוטת הכנסה וחסרת יכולת לעבוד. הזכאות לגמלה נקבעת, בין היתר, על פי קריטריונים של מבחן הכנסה ומבחן תעסוקה. במשפחה שבה שני בני זוג, תנאי הזכאות צריכים להתקיים בשניהם. במשפחה חד-הורית תנאי הזכאות צריכים להתקיים, כמובן, בהורה היחיד. אם לילדים שהצעיר בהם עד גיל שנתיים פטורה ממבחן תעסוקה. למשפחות חד-הוריות המקבלות הבטחת הכנסה, סכומי הקצבה וההכנסה המאפסת את הגמלה מובאים בסעיף הקודם (הדן בדמי מזונות).

### דמי מזונות (הבטחת תשלום)

קצבה המשולמת לאשה תושבת ישראל שבידה פסק דין למזונות, אשר בהחזקתה לפחות ילד אחד (למרות שאין מגבלה בחוק שגם גבר העומד בתנאי הזכאות יקבל את הגמלה) ועומדת במבחן הכנסות. בדומה למערכת הבטחת הכנסה, נקודת איפוס הגמלה (גובה ההכנסה החודשית שבו מתאפסת הגמלה), למי שטרם מלאו לה 55 שנה, היא 4,639 ש"ח למשפחה חד הורית עם ילד אחד ו- 5,313 ש"ח למשפחה חד הורית עם שני ילדים ויותר (באפריל 2008)<sup>5</sup>. שיעור התשלום הוא כפי שנקבע בפסק הדין למזונות אך לא יותר מהסכום שנקבע בתקנות חוק המזונות. סכום זה היה בינואר 2008 2,463 ש"ח למשפחה עם ילד אחד ו- 2,867 ש"ח למשפחה עם שני ילדים ויותר. שיעור דמי המזונות כפי שנקבע בתקנות שווה לשיעור הגמלה להבטחת הכנסה.

<sup>5</sup> השיעורים לבן 55 ויותר גבוהים יותר.

## קצבת תלויים

משולמת לשאיריו של מבוטח שנהרג בתאונת עבודה או נפטר מאוחר יותר כתוצאה ישירה מהתאונה, אם בני המשפחה היו תלויים בו לפרנסתם. סכום קצבת התלויים המלאה הוא 75% משכר הנפטר בתקופה הקובעת (עד התקרה הקבועה בחוק). סכום הקצבה החלקית נקבע בהתאם לדרגת הזכאות. דרגת הזכאות לקצבת תלויים נקבעת על פי מספר התלויים (כך לדוגמה, אלמנה בלא ילדים זכאית ל-60% מקצבת הנכות המלאה, ואלמנה עם שלושה ילדים – ל-100% מקצבה זו).

## מענק לימודים

בעקבות חקיקת חוק משפחות חד-הוריות, נקבע בחוק הביטוח הלאומי שהמוסד ישלם מענק לימודים בתחילת כל שנת לימודים למשפחה חד-הורית שיש עמה ילדים בגיל המזכה בתשלום המענק. כשנחקק החוק היו זכאים לתשלום ילדים בני 6-11 בלבד, אך בשנת 1994 הורחבה הזכאות גם לבני 12-14. המענק בעבור ילדים בני 6-11 שיעורו 18% מהשכר הממוצע לתשלום גמלאות, ולבני 12-14 – בשיעור 10% ממנו. המענק משולם אוטומטית לקראת פתיחת שנת הלימודים במישרין לחשבון הבנק של ההורה ומטרתו לסייע בקניית ספרי הלימוד לפני פתיחת שנת הלימודים. כאמור, מענק לימודים הוא מענק אוניברסלי, כלומר אינו תלוי במבחן הכנסות ומשולם לפי פרמטר יחיד והוא המצב המשפחתי. זהו התשלום היחיד הניתן למשפחה חד-הורית ונובע אך ורק מהיות המשפחה חד-הורית.

## מענק בר-מצווה

יתומים שזכאים לקצבת שאירים או לקצבת תלויים, זכאים לקבל מענק חד פעמי עם הגיעם לגיל בר/בת מצווה. המענק הוא בגובה 2/3 מהסכום הבסיסי<sup>6</sup> (4,962 ש"ח ב-1.1.2008).

## דמי מחיה ליתומים

תשלום חודשי המשולם ליתומים המקבלים קצבת שאירים או קצבת תלויים, שיעקר זמנם מוקדש ללימודים על-יסודיים. הזכאות לגמלה מותנית במבחן הכנסות.

## שיקום מקצועי לאלמנות

אלמנה/ה הזכאים לקצבת תלויים או שאירים, והם חסרי מקצוע או זקוקים להסבה מקצועית עקב התאלמנותם, וכן מתאימים לשיקום ואינם זכאים להכשרה על פי חיקוק אחר – זכאים לשיקום מקצועי. תהליך השיקום כולל סיוע באבחון, הכוונה והכשרה מקצועית. בתקופת השיקום משולמים במקרים מסוימים דמי שיקום לכיסוי הוצאות מחיה וכן הוצאות שונות הקשורות בלימודים.

<sup>6</sup> ה"סכום הבסיסי" המקורי הוא השכר הממוצע ששימש בסיס לחישוב הגמלאות השונות ערב הקפאת הקצבאות שנקבעה בחוקי ההסדרים בחוקי 2002-2003, ולפני כן, מ-2006, לפי מדד המחירים.

- ישנם כמה סוגים של הטבות שניתנות למשפחות חד-הוריות במסגרת הביטחון הסוציאלי:
1. תוספת למשפחה חד-הורית על הקצבאות המשפחתיות (קצבות ילדים) המשולמות בדרך כלל לכל המשפחות עם ילדים ללא מבחן הכנסות. כך נהוג למשל בדנמרק, פינלנד, אסטוניה, הונגריה, אירלנד, איטליה, נורווגיה, פולין, פורטוגל וסלובניה.
  2. תוספת למשפחות חד-הוריות על גמלאות להבטחת הכנסה המשולמות לכל האזרחים הזכאים. כך נהוג למשל באוסטריה, צרפת (מבחן ההכנסה שם שונה למשפחה חד-הורית), אירלנד.
  3. קצבאות ביטוח המבטחות סיכונים שונים, כגון נכות, אבטלה וזיקנה. קצבאות אלה משולמות לכלל המבוטחים ולמשפחות חד-הוריות בכללם, בהתאם לכללי הזכאות ובייחוד קצבאות ביטוח לאלמנות.
  4. תשלומי מזונות (child support) המשולמים להורה המחזיק בילדים במקרים שבהם ההורה השני, החייב בתשלום מזונות, אינו משלם. כך נהוג למשל באוסטריה, בולגריה, דנמרק, פינלנד, צרפת, גרמניה, הונגריה, איסלנד, לוקסמבורג, נורבגיה, פולין, סלובקיה, סלובניה, שווייץ, שוודיה ובריטניה.
  5. קצבאות מיוחדות למשפחות חד-הוריות. כך למשל באיסלנד וברומניה.

הטבות נוספות כמו סבסוד ומתן עדיפות לקבלת שירותים שונים, כגון מעונות ודיור והטבות אחרות בעין או הקלות מיוחדות במערכת המס, להורים לילדים בכלל ולמשפחות חד-הוריות בפרט, ניתנות במדינות שונות על ידי גופים ממשלתיים שונים והם לא נסקרו בסקירה הנוכחית.

פן נוסף בהטבות למשפחות חד-הוריות הוא תשלום קצבת שאירים לנשים גרושות שקיבלו מזונות (מבן זוגן או מהמדינה כגמלה סוציאלית) ושהגרוש שלהן נפטר. במקצת המדינות שנסקרו, הזכאות היא לפנסיה של בן הזוג לשעבר שנפטר ולא לגמלה בגין פטירתו: אוסטריה – זכאיות לגמלה נשים שהיו זכאיות למזונות מהנפטר בעת הפטירה. דנמרק – זכאיות נשים שקיבלו מזונות לפני הפטירה, והנישואים נמשכו לפחות פרק זמן מוגדר (5 או 10 שנים).

לוקסמבורג – קיימת זכאות כל עוד האישה לא נישאת מחדש. במדינות מסוימות נשים גרושות זכאיות לקבל חלק מהפנסיה של הגרוש שנפטר: איטליה – אישה זכאית לפנסיה אם קיבלה מזונות בצו בית משפט. נורווגיה – אישה שלא נישאה מחדש עד 5 שנים לאחר פטירת בן הזוג לשעבר זכאית לפנסיה אם הנישואים ארכו 25 שנים או יותר, או 15 שנים אם יש ילדים. ספרד – פרודות וגרושות זכאיות לחלקן בפנסיה ביחס למשך התקופה שחיו יחד. פינלנד – אישה זכאית לפנסיה אם קיבלה מזונות מהנפטר.

<sup>7</sup> מקור: Mutual information system on social protection (Missoc), 2010  
<http://ec.europa.eu/social/main.jsp?catId=815&langId=en>

### 3. משפחות חד-הוריות בישראל – ממצאים

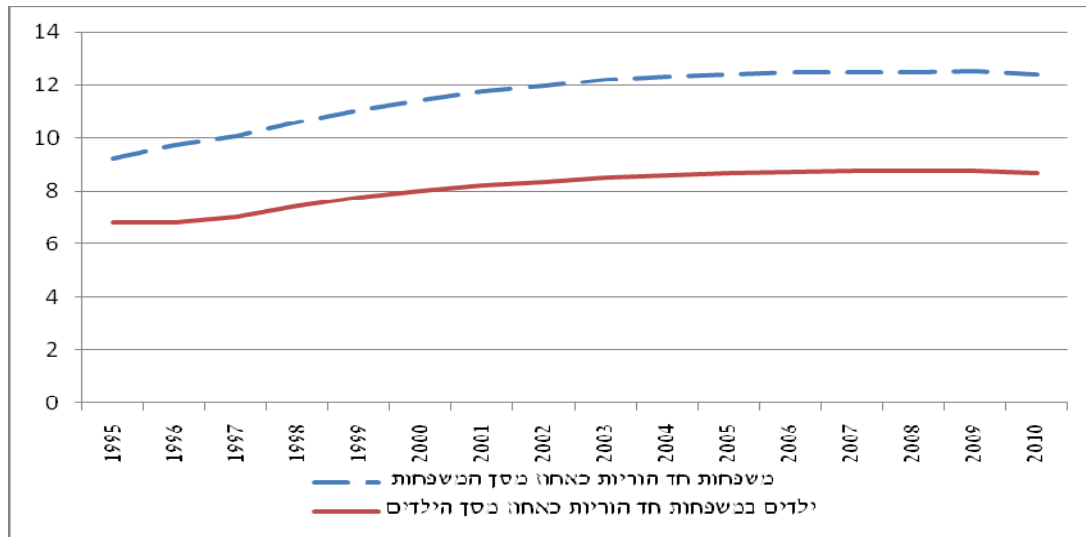
כללי

הנתונים לדו"ח זה נלקחו מקובץ של משפחות המקבלות קצבת ילדים: מאפייני דמוגרפיה של המבוגר – תאריך לידה, מצב משפחתי ויישוב, ופרטים הקשורים לילדים – מספר ילדים ותאריך הלידה שלהם. פרטים נוספים על משפחות אלה נלקחו מקבצים מנהליים נוספים – הבטחת הכנסה, דמי מזונות, נכות, שאירים וקובצי שכר. הגדרת הלאום של הפרטים נשלפה ממרשם התושבים.

אוכלוסיית המשפחות החד-הוריות בישראל התרחבה בעשורים האחרונים, מעבר לקצב הגידול של כלל המשפחות עם ילדים.

#### תרשים 1

שיעור המשפחות החד-הוריות מסך המשפחות עם ילדים, ושיעור הילדים במשפחות חד-הוריות מסך הילדים, 1995-2010



בשנת 1995, המשפחות החד-הוריות היוו 9.3% מסך המשפחות עם ילדים. בשנת 2010 שיעורן הגיע ל-12.4%. כתוצאה מכך גם שיעורם של הילדים במשפחות האלה גדל, אם כי בקצב מתון יותר – מ-6.8% ב-1995 ל-8.6% ב-2010.

לשם השוואה, במדינות ה-EU15 היה בשנת 2001 השיעור הממוצע של משפחות חד-הוריות מבין המשפחות עם ילדים – 9%<sup>8</sup>, אך השונות במדינות אלה היתה גדולה: בבריטניה ובשוודיה היה שיעור גבוה של משפחות חד-הוריות (17% ו-22% בהתאמה) ובספרד ואיטליה שיעור נמוך (3% ו-4% בהתאמה).

<sup>8</sup> ילד מוגדר ככזה עד גיל 16 ובגילאי 16-24 אם מתגורר יחד עם ההורה באותו בית ואינו עובד. מקור הנתונים: Household formation in the EU – Lone parents, Statistics in focus, Theme 3, 5/2004, eurostat

לוח 1: משפחות חד-הוריות ומשפחות עם ילדים, 1995-2010

ילדים במשפחות חד-הוריות כאחוז מסך הילדים	משפחות חד-הוריות כאחוז מסך המשפחות	משפחות עם ילדים				משפחות חד-הוריות				שנה
		ילדים		משפחות		ילדים		משפחות		
		אחוז שינוי	מס' מוחלט	אחוז שינוי	מס' מוחלט	אחוז שינוי	מס' מוחלט	אחוז שינוי	מס' מוחלט	
6.8	9.3		1,943,964		823,709		132,300		76,200	1995
6.8	9.8	1.8	1,978,062	2.1	840,985	1.7	134,600	7.6	82,000	1996
7.0	10.1	1.6	2,009,366	2.2	859,170	4.9	141,200	5.6	86,600	1997
7.4	10.6	2.2	2,053,387	2.4	880,188	7.8	152,200	7.6	93,200	1998
7.7	11.0	2.1	2,097,345	2.5	902,207	6.6	162,300	6.8	99,500	1999
8.0	11.4	2.0	2,138,295	2.1	921,327	5.2	170,800	5.6	105,100	2000
8.2	11.7	1.5	2,169,404	1.4	933,957	4.4	178,300	4.2	109,500	2001
8.3	11.9	1.0	2,190,398	0.4	937,421	2.5	182,700	2.2	111,900	2002
8.5	12.2	1.1	2,214,365	0.5	942,026	3.0	188,100	2.6	114,800	2003
8.6	12.3	1.2	2,241,284	0.9	950,281	2.3	192,500	2.1	117,200	2004
8.6	12.4	1.7	2,279,795	1.3	962,868	2.3	196,900	1.9	119,400	2005
8.7	12.5	1.6	2,316,318	1.3	974,978	2.4	201,600	1.8	121,600	2006
8.7	12.5	1.4	2,348,298	1.2	986,490	1.7	205,000	1.3	123,200	2007
8.7	12.5	2.0	2,396,188	1.7	1,003,575	1.9	208,908	1.8	125,385	2008
8.7	12.5	1.9	2,441,806	1.8	1,021,742	2.1	213,384	2.0	127,896	2009
8.6	12.4	2.2	2,495,007	1.8	1,040,003	1.0	215,477	0.9	129,049	2010



## מאפייני דמוגרפיה

מספר המשפחות החד-הוריות גדל במהלך השנים הנסקרות מ-93,200 ל-129,049, ואחוז הרווקות בראשן עלה מ-15.4 ב-1998 ל-22.4 ב-2010. בשנים אלה נצפתה גם ירידה קלה במספר הגברים שעמדו בראש המשפחה. בשנת 1998 ב-5% בלבד מהמשפחות החד-הוריות עמד גבר בראש משפחה. שיעור זה ירד עד לכ-3% ב-2010, כך שבראשן של הרוב המוחלט של המשפחות החד-הוריות (97%) עומדת אישה.

### לוח 2: משפחות חד-הוריות, לפי מגדר, 2010-1998

גברים		נשים		סך הכול	שנה
אחוזים	מס' מוחלטים	אחוזים	מס' מוחלטים		
5.0	4,699	95.0	88,501	93,200	1998
4.8	4,801	95.2	94,699	99,500	1999
4.6	4,789	95.4	100,311	105,100	2000
4.3	4,717	95.7	104,783	109,500	2001
4.1	4,603	95.9	107,297	111,900	2002
3.8	4,402	96.2	110,398	114,800	2003
3.6	4,209	96.4	112,991	117,200	2004
3.5	4,167	96.5	115,233	119,400	2005
3.4	4,173	96.6	117,427	121,600	2006
3.3	4,091	96.7	119,109	123,200	2007
3.3	4,138	96.7	121,247	125,385	2008
3.3	4,221	96.7	123,675	127,896	2009
3.3	4,302	96.7	124,747	129,049	2010

שינוי בנורמות החברתיות הביאו לעלייה ניכרת בשיעור הרווקות החד-הוריות – מ-15% ב-1998 ל-22% ב-2010. במקביל ירד שיעורם של האלמנים – מ-17% ב-1998 ל-11% ב-2010. שיעור הגרושים נשאר פחות או יותר קבוע – כ-67%.

**לוח 3: משפחות חד-הוריות, לפי מצב משפחתי, 1998-2010**

שנה	סך הכול	רווק	גרוש	אלמן
1998	93,200	15.4	67.4	17.2
1999	99,500	16.0	67.5	16.5
2000	105,100	16.7	67.5	15.8
2001	109,500	17.3	67.7	15.0
2002	111,900	18.2	67.3	14.5
2003	114,800	19.2	66.9	13.9
2004	117,200	19.7	67.0	13.3
2005	119,400	20.0	67.1	12.9
2006	121,600	20.6	67.1	12.3
2007	123,200	20.9	67.1	12.0
2008	125,385	21.3	67.2	11.5
2009	127,896	21.7	67.3	11.0
2010	129,049	22.4	66.9	10.7

המשפחות היהודיות מהוות 92% מסך המשפחות החד-הוריות, זאת לעומת כ-84% מסך המשפחות בישראל. במקביל המשפחות הלא יהודיות מהוות 8% מסך המשפחות החד-הוריות, לעומת 16% מסך המשפחות בישראל. הבדלים אלה קשורים בהבדלים במבנה החברה שהוא בעיקר מסורתי בחברה הלא יהודית.

**לוח 4: משפחות חד-הוריות, לפי לאום, 1998-2010**

שנה	סך הכול	יהודים		לא יהודים	
		מס' מוחלטים	אחוזים	מס' מוחלטים	אחוזים
1998	93,200	86,824	93.2	6,376	6.8
1999	99,500	92,864	93.3	6,636	6.7
2000	105,100	98,206	93.4	6,894	6.6
2001	109,500	102,389	93.5	7,111	6.5
2002	111,900	104,481	93.4	7,419	6.6
2003	114,800	107,227	93.4	7,573	6.6
2004	117,200	109,408	93.4	7,792	6.6
2005	119,400	111,291	93.2	8,109	6.8
2006	121,600	113,098	93.0	8,502	7.0
2007	123,200	114,333	92.8	8,867	7.2
2008	125,385	116,242	92.7	9,143	7.3
2009	127,896	118,526	92.7	9,370	7.3
2010	129,049	119,261	92.4	9,788	7.6

האימהות במשפחות החד-הוריות מאופיינות בגיל מתקדם יותר מכלל האימהות. רק 20% מהן בנות פחות מ-34 לעומת 40% מהאימהות במשפחות עם שני בני זוג. במקביל כשליש מהאימהות החד-הוריות הן בנות 44 ויותר לעומת 20% במשפחות עם שני בני זוג. הגיל הממוצע של אימהות חד-הוריות הוא 41 לעומת 37 אצל האמהות נשואות.

**לוח 5: משפחות חד-הוריות, לפי גיל ראש המשפחה, 2010-1998**

גיל ממוצע	מעל 44	44-40	39-35	34-30	29-0	סך הכול	שנה
38.7	25.0	21.8	23.2	16.4	13.7	93,200	1998
38.4	25.6	21.4	22.7	16.6	13.6	99,500	1999
38.8	26.3	21.4	22.1	16.7	13.5	105,100	2000
38.9	27.0	21.4	21.7	16.8	13.1	109,500	2001
39.0	27.4	21.3	21.6	16.9	12.8	111,900	2002
39.1	27.9	21.1	21.5	17.3	12.3	114,800	2003
39.3	28.3	21.0	21.9	17.3	11.5	117,200	2004
39.5	29.0	21.0	22.2	17.2	10.7	119,400	2005
39.7	29.5	21.1	22.7	16.7	9.9	121,600	2006
40.0	30.2	21.7	23.0	16.2	8.9	123,200	2007
40.2	30.4	22.0	23.4	15.6	8.6	125,385	2008
40.7	32.4	22.8	22.2	14.1	8.5	127,896	2009
40.9	33.2	23.3	21.9	13.5	8.1	129,049	2010

המשפחות החד-הוריות מאופיינות במספר קטן של ילדים. ב-55% מהמשפחות החד-הוריות יש ילד אחד בלבד לעומת 30% במשפחות עם שני בני זוג. במקביל, רק בכ-15% ממשפחות חד-הוריות יש שלושה ילדים ויותר לעומת 39% במשפחות עם שני הורים. מספר הילדים הממוצע במשפחות החד-הוריות הוא 1.7 לעומת 2.5 במשפחות עם שני בני זוג.

**לוח 6: משפחות חד-הוריות, לפי מספר ילדים, 2010-1998**

מספר ילדים ממוצע	3+	2	1	סך הכול	שנה
1.60	13.6	26.5	59.9	93,138	1998
1.60	13.5	26.8	59.7	99,393	1999
1.59	13.3	26.7	59.9	104,982	2000
1.60	13.4	26.8	59.8	109,436	2001
1.60	13.6	26.9	59.5	111,880	2002
1.61	13.7	27.4	58.9	114,754	2003
1.61	13.8	28.0	58.2	117,080	2004
1.62	13.9	28.6	57.5	119,314	2005
1.63	14.1	29.0	56.9	121,541	2006
1.64	14.3	29.4	56.3	123,097	2007
1.64	14.4	29.6	56.0	125,257	2008
1.65	14.7	30.2	55.1	127,895	2009
1.67	14.7	30.4	54.9	129,049	2010

התפלגות לפי גילאי הילדים מצביעה על כך ששיעור הילדים במשפחות חד-הוריות הולך וגדל עם הגיל. 13.5% מהילדים בני 16-18 שייכים למשפחות חד-הוריות. במקביל רק 4.3% בני פחות מ-3. בסך הכול 8.6% מסך הילדים חיים במשפחות חד-הוריות.

**לוח 7: ילדים במשפחות חד-הוריות, לפי גיל, 2010**

ילדים במשפחות חד-הוריות כאחוז מסך ילדים	ילדים הזכאים לקצבת ילדים		ילדים במשפחות חד-הוריות		גיל
	אחוז שנוי	מס' מוחלט	אחוז שנוי	מס' מוחלט	
8.6	100.0	2,495,007	100.0	215,477	סך הכול
4.3	18.4	458,935	9.1	19,681	3-0
5.9	17.7	442,432	12.2	26,248	6-4
8.0	17.2	429,754	15.9	34,338	9-7
9.8	16.3	406,984	18.5	39,887	12-10
11.7	15.4	385,363	20.9	45,059	15-13
13.5	14.9	371,539	23.4	50,317	18-16

**מאפייני תעסוקה וכלכלה**

אישה אלמנה זכאית לגמלת שאירים ללא תלות במבחן תעסוקה ובמבחן הכנסות. לכן בפרק זה נתייחס בכל הנושאים הקשורים לגמלאות רק לנשים החד-הוריות שאינן אלמנות. בשנת 2010, 10,450 נשים אלמנות קיבלו קצבת שאירים מהמוסד לביטוח לאומי. יתר האלמנות קיבלו גמלת שאירים, כנראה ממשד הביטחון.

לוח 8: נשים חד-הוריות שאינן אלמנות, לפי סוג גמלה, 1998-2010

שנה	סך הכול	נכות כללית	מזונות	הבטחת הכנסה	נכות/מזונות/הבטחת הכנסה	אינן מקבלות גמלה
סך הכול						
1998	79,313	3.2	19.2	38.5	49.8	50.2
1999	85,479	3.5	19.8	39.6	51.2	48.8
2000	91,045	3.7	20.5	40.9	52.7	47.3
2001	95,527	3.9	21.4	37.4	51.7	48.3
2002	98,115	4.2	22.4	34.0	50.4	49.6
2003	101,308	4.4	20.9	30.3	47.1	52.9
2004	104,020	4.6	20.2	27.0	44.2	55.9
2005	106,449	4.8	19.3	23.9	41.2	58.8
2006	108,981	4.8	16.2	22.9	38.3	61.8
2007	110,820	4.9	15.2	20.2	35.5	64.5
2008	113,284	5.0	14.3	17.3	32.6	67.4
2009	113,849	4.9	13.3	16.1	30.8	69.2
2010	115,330	5.2	13.0	15.3	30.0	70.0
מזה: לא יהודיות						
1998	2,841	4.7	28.1	40.9	55.1	44.9
1999	3,062	5.5	30.1	43.1	58.0	42.0
2000	3,315	5.3	30.7	45.0	59.5	40.5
2001	3,537	5.2	31.9	44.2	60.2	39.8
2002	3,768	5.5	34.6	43.1	62.4	37.6
2003	3,867	5.8	34.6	43.5	64.5	35.5
2004	4,037	6.4	36.8	42.6	66.3	33.7
2005	4,242	6.4	37.3	41.4	66.5	33.5
2006	4,533	6.6	33.7	37.1	62.4	37.7
2007	4,797	6.2	33.4	36.3	61.5	38.5
2008	5,039	6.4	33.4	36.4	62.3	37.7
2009	5,180	6.2	33.2	34.8	60.9	39.1
2010	5,577	6.4	32.7	34.8	61.2	38.8

בשנים שלאחר חקיקת חוק משפחות חד-הוריות נצפתה מגמת עלייה בשיעור המשפחות החד-הוריות שהיו זכאיות לקבל גמלאות קיום מהמוסד. משנת 2001, שבה הוחמרו תנאי הזכאות לקבלת גמלאות קיום, המגמה התהפכה ושיעור המשפחות החד-הוריות שמקבלות גמלאות קיום מהמוסד נמצא במגמת ירידה. כך, בשנת 2000 53% מכלל המשפחות החד-הוריות קיבלו מהמוסד גמלאות קיום ובשנת 2010 30% בלבד. זוהי ירידה של 43%.

אבחנה לפי לאום בשיעור המשפחות החד-הוריות שזכאיות לקצבאות קיום מהמוסד מצביעה על כך שבקרב משפחות לא יהודיות קיימת עלייה מתמדת, בשנים שנסקרו, בשיעור המשפחות שקיבלו קצבאות קיום. כלומר, לא נמצא אותו היפוך במגמה שנמצא בקרב כלל המשפחות החד-הוריות.

שיעור הזכאים לגמלה מבין משפחות חד-הוריות ערביות הגיע ל-61% בשנת 2010 לעומת 29% אצל היהודיות. הבדלים אלה נעוצים בשינויים בשיעורי השתתפות בשוק העבודה של יהודיות וערביות.

בחינת מגמות התעסוקה מצביעות על כך ששיעור התעסוקה של האימהות החד-הוריות הולך וגדל במהלך השנים בדומה אצל הנשים נשואות, אם כי בקרב החד-הוריות שיעורי תעסוקה גבוהים בהרבה. בשנת 1998, 68% מהחד-הוריות היו מועסקות לעומת 53% מהנשואות. שיעורים אלה הגיעו בשנת 2008 ל-76% ו-59%, בהתאמה.

**לוח 9: שיעור המשפחות החד-הוריות המועסקות, לפי לאום וסוג תעסוקה, 2008-1998**

שיעור לא מועסקים	שיעור מועסקים			סך הכול חד-הוריות	שנה
	עצמאי	שכיר	סה"כ		
סך הכול					
32.3	4.5	64.6	67.7	93,200	1998
32.1	4.5	64.8	68.0	99,500	1999
30.9	4.5	65.9	69.1	105,100	2000
30.3	4.5	66.6	69.8	109,500	2001
30.1	4.6	66.6	69.9	111,900	2002
29.5	4.7	67.0	70.5	114,800	2003
27.3	5.2	69.0	72.7	117,200	2004
26.8	5.7	69.1	73.2	119,400	2005
26.9	6.1	68.8	73.1	121,600	2006
23.7	6.5	71.8	76.3	123,200	2007
23.7	6.9	71.5	76.3	125,385	2008
מזה: לא יהודים					
78.8	2.2	19.4	21.2	6,376	1998
78.5	2.2	19.8	21.5	6,636	1999
77.9	2.1	20.3	22.1	6,894	2000
77.1	2.0	21.2	23.0	7,111	2001
76.6	2.1	21.7	23.4	7,419	2002
76.4	2.0	21.9	23.6	7,573	2003
74.6	2.1	23.6	25.4	7,792	2004
72.2	2.1	26.0	27.8	8,109	2005
70.2	2.2	27.9	29.8	8,502	2006
68.5	2.1	29.9	31.5	8,867	2007
66.5	2.3	31.7	33.5	9,143	2008

כצפוי, שיעור הנשים העובדות מתוך החד-הוריות שמקבלות גמלה מהמוסד לביטוח לאומי היה נמוך מזה של חד-הוריות שאינן מקבלות גמלה. עם זאת, שיעורן עדיין גבוה מזה של הנשים הנשואות.

**לוח 10: נשים חד-הוריות שאינן אלמנות, לפי קבלת גמלה ותעסוקה כשכיר, 2008-1998**

מקבלות גמלה		לא מקבלות גמלה		שנה
שכר ממוצע	שיעור עובדים	שכר ממוצע	שיעור עובדים	
3,074	58.9	7,830	73.9	1998
3,172	59.2	8,021	74.4	1999
2,767	60.8	8,558	75.2	2000
2,864	60.7	8,657	76.1	2001
2,738	60.0	8,140	76.4	2002
2,524	59.9	7,828	76.6	2003
2,502	61.2	7,733	78.4	2004
2,424	61.3	7,563	77.7	2005
2,321	58.7	7,553	78.2	2006
2,387	61.6	7,764	80.6	2007
2,353	61.0	7,539	79.6	2008

**לוח 11: נשים חד-הוריות שאינן אלמנות, לפי קבלת גמלה ותעסוקה כשכיר, 2008-1998**

מקבלות גמלה		לא מקבלות גמלה		שנה
שכר ממוצע	שיעור עובדים	שכר ממוצע	שיעור עובדים	
3,074	58.9	7,830	73.9	1998
3,172	59.2	8,021	74.4	1999
2,767	60.8	8,558	75.2	2000
2,864	60.7	8,657	76.1	2001
2,738	60.0	8,140	76.4	2002
2,524	59.9	7,828	76.6	2003
2,502	61.2	7,733	78.4	2004
2,424	61.3	7,563	77.7	2005
2,321	58.7	7,553	78.2	2006
2,387	61.6	7,764	80.6	2007
2,353	61.0	7,539	79.6	2008

## עוני, הכנסות ותעסוקה בקרב משפחות חד-הוריות<sup>9</sup>

על פי נתוני העוני המתבססים על סקר הכנסות ל-2008, שיעור העוני של משפחות חד-הוריות מגיע ל-28.8%, לעומת כ-24% בקרב משפחות שבהן זוג הורים. בחישוב לפי ההכנסה הכלכלית (זו שלפני תשלומי העברה ומסים), תחולת העוני היא של כ-47% – כלומר תשלומי ההעברה מחלצים כ-40% מהמשפחות החד-הוריות מעוני. שיעור העוני של ילדים במשפחות חד-הוריות גבוה בכ-4% משיעור העוני של ילדים במשפחות שבהן זוג הורים, אף שבמשפחות חד-הוריות מספר הילדים הממוצע קטן יותר. עוד מתברר כי בעוד שחלקן של המשפחות החד-הוריות בקרב משפחות עם ילדים הוא כ-11.5% – חלקן בסך המשפחות העניות עם ילדים גבוה יותר, ומגיע לכ-13.5%.

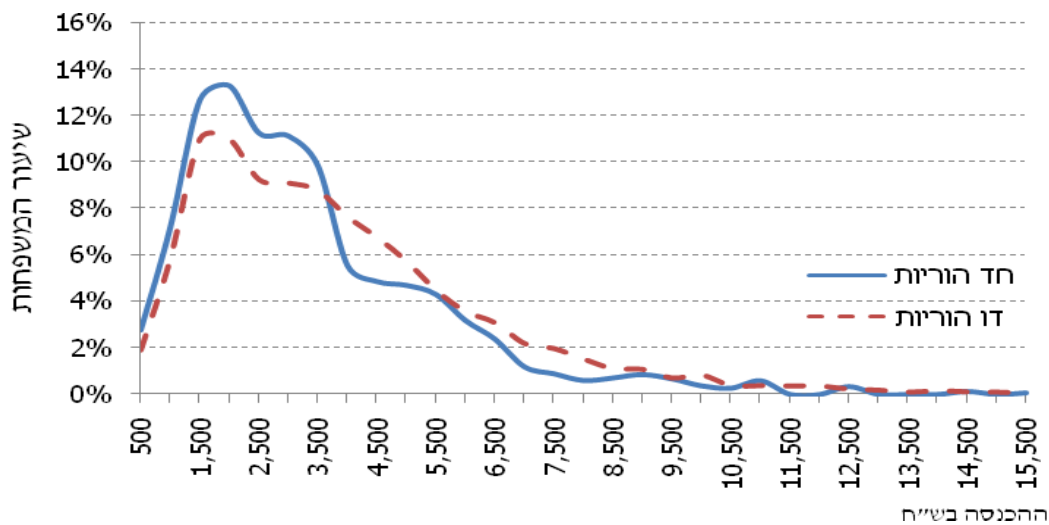
על פי נתוני הסקר של 2008, כ-79% מהמשפחות החד-הוריות עובדות. תחולת העוני בקרבן מגיעה לכ-16% – פי 8 מתחולת העוני של משפחות עם ילדים שבהן שני מפרנסים ויותר. אצל משפחות חד-הוריות שאינן עובדות נוסקת תחולת העוני לשיעור של 77%. המשמעות היא, שניצול מלא של כוח העבודה הקיים בבית מעמיד את מצב המשפחות החד-הוריות בעמדה נחותה בהרבה מזו של המשפחות האחרות. חלק מהפער מוסבר גם בכך שהאם נאלצת לעבוד במשרה בהיקף חלקי.

התרשים שלהלן מראה את התפלגות ההכנסה המשפחתית הפנויה לנפש תקנית במשפחות חד-הוריות ובמשפחות שבהן זוג הורים עם ילדים.

<sup>9</sup> מקור: משפחות חד-הוריות בישראל - תמונת מצב והצעות לשיפור, מינהל המחקר והתכנון, המוסד לביטוח לאומי, פורסם באתר האינטרנט של המוסד, ינואר 2010.



**תרשים 2: התפלגות הכנסות לנפש תקנית של משפחות חד-הוריות לעומת דו הוריות, 2008**



התרשים מראה כי שטחו של החלק השמאלי, עד הכנסה של כ-2,000 ש"ח לנפש תקנית (בערך הכנסת קו העוני), גדול יותר אצל המשפחות החד-הוריות. כך גם בהכנסה של עד כ-4,000 ש"ח לנפש תקנית – הכנסה מעל קו העוני אך עדיין נמוכה למדי. המצב מתהפך בחלק הגבוה של ההכנסות: שיעור המשפחות החד-הוריות שהכנסתן לנפש תקנית גבוהה מ-7,000 ש"ח למשל, מגיע לכמחצית משיעור המשפחות שבהן זוג הורים.

## **נספח לוחות**



לוח 1: משפחות חד-הוריות ומשפחות עם ילדים, לפי צורת יישוב, 2010

צורת יישוב	ילדים			משפחות עם ילדים		
	שיעור ילדים במשפחות חד-הוריות מסך הילדים	בכל המשפחות	במשפחות חד-הוריות	שיעור משפחות חד-הוריות מסך הכול	כל המשפחות (סך הכול)	חד-הוריות
<b>סך כולל</b>	<b>8.6</b>	<b>2,495,007</b>	<b>215,477</b>	<b>12.4</b>	<b>1,040,003</b>	<b>129,049</b>
<b>יישובים עירוניים מעל ל-200,000 תושבים</b>						
<b>סך הכול</b>	<b>9.1</b>	<b>581,394</b>	<b>52,748</b>	<b>13.6</b>	<b>242,618</b>	<b>32,978</b>
ירושלים	4.5	311,664	13,891	7.4	106,723	7,845
תל אביב-יפו	17.5	85,644	14,999	21.2	46,372	9,820
חיפה	15.1	58,947	8,914	19.1	31,200	5,969
ראשון לציון	13.4	57,644	7,697	16.3	30,083	4,908
אשדוד	10.7	67,495	7,247	15.7	28,240	4,436
<b>יישובים עירוניים יהודיים</b>						
<b>סך הכול</b>	<b>10.8</b>	<b>1,236,631</b>	<b>133,573</b>	<b>14.9</b>	<b>544,203</b>	<b>81,015</b>
199,999-100,000	11.6	414,380	48,175	16.1	188,327	30,313
99,999-50,000	10.1	210,956	21,233	13.7	92,166	12,605
49,999-20,000	11.2	405,987	45,398	15.5	176,610	27,334
19,999-10,000	11.1	104,567	11,586	14.1	48,246	6,812
9,999-2,000	7.1	100,741	7,181	10.2	38,854	3,951
<b>יישובים עירוניים לא יהודיים</b>						
<b>סך הכול</b>						
	2.7	445,075	12,039	3.4	161,305	5,498
99,999-50,000	2.7	27,411	730	3.5	10,975	385
49,999-20,000	2.8	155,123	4,389	3.6	56,356	2,035
19,999-10,000	2.6	161,741	4,227	3.2	56,288	1,814
9,999-2,000	2.7	100,800	2,693	3.4	37,686	1,264
<b>יישובים כפריים</b>						
<b>סך הכול</b>	<b>7.6</b>	<b>179,643</b>	<b>13,716</b>	<b>10.5</b>	<b>75,955</b>	<b>7,992</b>
מושבים	7.9	78,968	6,232	10.4	34,635	3,587
מושבים שיתופיים	3.7	7,820	292	6.0	2,687	160
קיבוצים	12.0	35,359	4,230	15.2	16,953	2,573
אחר	5.2	57,496	2,962	7.7	21,680	1,672

לוח 2: משפחות חד-הוריות ומשפחות עם ילדים, לפי מועצה אזורית\*, 2010

מועצה אזורית	ילדים			משפחות עם ילדים		
	שיעור ילדים במשפחות חד-הוריות מסך הילדים	בכל המשפחות	במשפחות חד-הוריות	שיעור משפחות חד-הוריות מסך הכול	כל המשפחות (סך הכול)	חד-הוריות
אל-בטוף	1.7	3,112	53	2.5	1,017	25
אלונה	13.8	574	79	15.0	266	40
אשכול	6.8	3,255	220	10.0	1,441	144
באר טוביה	7.9	5,891	467	9.7	2,643	257
בוסתן-אל-מרג'	2.7	3,003	80	3.5	1,036	36
בני שמעון	6.8	1,953	132	8.8	810	71
בקעת בית שאן	7.6	3,120	236	10.7	1,382	148
ברנר	11.2	1,765	198	13.2	827	109
גדרות	10.8	1,216	131	13.3	566	75
גולן	7.7	4,235	328	10.5	1,774	187
גוש עציון	3.1	6,812	211	4.6	2,206	102
גזר	6.6	6,793	447	9.2	3,019	278
גן רווה	9.9	1,507	149	11.2	712	80
דרום השרון	9.0	7,067	635	11.8	3,289	387
הגלבע	6.5	9,050	591	8.4	3,650	305
הגליל העליון	13.8	3,346	462	17.2	1,715	295
הגליל התחתון	5.6	2,971	165	8.6	1,221	105
הערבה התיכונה	8.0	850	68	9.1	353	32
הר חברון	3.8	2,630	99	5.4	834	45
זבולון	7.1	3,457	245	9.9	1,420	141
חבל אילות	15.5	1,059	164	18.9	471	89
חבל יבנה	2.9	1,616	47	4.1	589	24
חבל מודיעין	7.5	6,608	495	10.2	2,767	281
חוף אשקלון	8.1	3,784	305	10.9	1,558	170
חוף הכרמל	13.5	5,917	801	16.6	2,876	478
חוף השרון	11.8	2,821	334	13.9	1,377	191
יואב	10.9	1,556	169	13.1	727	95
לב השרון	7.6	6,308	482	10.1	2,804	284
לכיש	6.6	2,991	198	9.0	1,208	109

\* לא הוצגו מועצות אזוריות שבהן פחות מ-100 משפחות עם ילדים.

לוח 2 (המשך)

ילדים			משפחות עם ילדים			מועצה אזורית
שיעור ילדים במשפחות חד-הוריות מסך הילדים	בכל המשפחות	במשפחות חד-הוריות	שיעור משפחות חד-הוריות מסך הכול	כל המשפחות (סך הכול)	חד-הוריות	
8.9	1,714	152	11.7	836	98	מבואות החרמון
12.0	2,415	289	15.2	1,167	177	מגידו
15.4	345	53	20.5	171	35	מגילות
10.0	5,593	562	13.0	2,577	336	מטה אשר
3.1	23,380	715	4.6	7,360	341	מטה בנימין
8.4	12,729	1,071	11.1	5,448	604	מטה יהודה
9.3	3,661	340	12.1	1,617	195	מנשה
7.7	2,493	192	9.8	1,182	116	מעלה יוסף
3.7	4,518	169	5.5	1,732	96	מרום הגליל
4.3	3,710	159	6.9	1,385	96	מרחבים
6.5	6,920	450	9.5	2,788	266	משגב
1.3	2,473	32	1.9	728	14	נחל שורק
12.2	2,573	314	16.2	1,305	211	עמק הירדן
10.5	10,260	1,075	13.3	4,782	637	עמק חפר
9.2	8,738	800	11.6	3,889	453	עמק זרעאל
4.4	4,731	208	6.8	1,727	117	עמק לוד
6.6	1,330	88	9.3	535	50	ערבות הירדן
9.3	1,482	138	11.7	658	77	רמת נגב
3.5	2,701	94	5.7	974	56	שדות נגב
5.2	10,684	551	7.6	3,718	283	שומרון
12.9	1,289	166	16.4	634	104	שער הנגב
3.2	3,342	108	4.8	1,183	57	שפיר
16.6	277	46	19.2	130	25	תמר

לוח 3: משפחות חד-הוריות ומשפחות עם ילדים, לפי מחוז ונפה, 2010

מחוז ונפה	ילדים			משפחות עם ילדים		
	שיעור ילדים במשפחות חד-הוריות מסך הילדים	בכל המשפחות	במשפחות חד-הוריות	שיעור משפחות חד-הוריות מסך הכול	כל המשפחות (סך הכול)	חד-הוריות
<b>סך כולל</b>	<b>8.6</b>	<b>2,495,007</b>	<b>215,477</b>	<b>12.4</b>	<b>1,040,003</b>	<b>129,049</b>
<b>ירושלים</b>	4.6	377,146	17,513	7.6	128,583	9,783
ירושלים	4.6	377,146	17,513	7.6	128,583	9,783
<b>הצפון</b>	6.3	439,246	27,876	8.8	184,198	16,246
צפת	9.1	35,304	3,218	12.7	14,569	1,845
כינרת	8.7	32,686	2,833	11.8	14,360	1,699
זרעאל	6.4	157,279	10,040	8.9	64,863	5,802
עכו	5.5	199,415	11,002	7.7	84,001	6,438
גולן	5.4	14,562	783	7.2	6,405	462
<b>חיפה</b>	10.9	250,923	27,417	14.6	116,913	17,102
חיפה	14.2	126,873	18,028	17.9	65,613	11,726
חדרה	7.6	124,050	9,389	10.5	51,300	5,376
<b>המרכז</b>	9.7	552,413	53,808	12.9	250,579	32,419
השרון	9.1	124,768	11,412	12.4	55,304	6,856
פתח תקוה	8.9	188,301	16,763	12.3	84,487	10,383
רמלה	9.1	99,709	9,047	11.8	42,878	5,051
רחובות	11.9	139,635	16,586	14.9	67,910	10,129
<b>תל אביב</b>	12.7	326,489	41,557	17.2	157,217	27,035
תל אביב	12.7	326,489	41,557	17.2	157,217	27,035
<b>הדרום</b>	10.5	378,272	39,596	15.2	148,063	22,455
אשקלון	12.1	145,262	17,523	16.5	64,053	10,550
באר שבע	9.5	233,010	22,073	14.2	84,010	11,905
<b>יהודה ושומרון</b>	4.0	137,852	5,520	6.6	44,019	2,902

לוח 4: משפחות חד-הוריות ומשפחות עם ילדים, לפי יישוב\*, 2010

ילדים			משפחות עם ילדים			יישוב
שיעור ילדים במשפחות חד-הוריות מסך הילדים	בכל המשפחות	במשפחות חד-הוריות	שיעור משפחות חד-הוריות מסך הכול	כל המשפחות (סך הכול)	חד-הוריות	
4.8	767	37	7.7	209	16	אבו ג'ווייעד (שבט)
2.4	2,323	55	2.7	917	25	אבו גוש
3.0	4,439	132	3.3	1,763	59	אבו סנאן
5.7	1,011	58	7.9	267	21	אבו קורינאת (שבט)
5.6	1,474	82	9.4	403	38	אבו רובייעה (שבט)
6.0	2,002	121	8.8	571	50	אבו רוקייק (שבט)
3.5	1,070	37	4.5	374	17	אבטין
12.9	349	45	15.9	170	27	אביחיל
10.6	2,701	285	13.6	1,290	175	אבן יהודה
2.3	828	19	3.3	210	10-6	אבני חפץ
9.5	296	28	11.9	143	17	אודים
2.2	21,089	470	2.9	7,497	221	אום אל-פחם
1.2	402	5-0	1.5	134	5-0	אום אל-קוטוף
13.2	9,020	1,188	18.8	3,491	658	אופקים
10.5	10,573	1,112	13.2	5,078	670	אור יהודה
16.9	4,404	743	19.5	2,205	431	אור עקיבא
10.3	340	35	13.7	161	22	אורה
8.2	1,705	139	10.3	805	83	אורנית
13.1	2,627	343	16.0	1,331	213	אזור
9.8	470	46	11.4	211	24	אחוזת ברק
8.1	295	24	10.0	140	14	אחיטוב
3.9	412	16	6.6	183	12	אחיסמך
4.5	689	31	6.7	225	15	אחיעזר
6.3	1,374	87	7.7	339	26	אטרש (שבט)
20.7	415	86	27.6	217	60	איילת השחר
14.7	238	35	19.3	119	23	אילון
20.6	13,013	2,683	25.0	6,639	1,661	אילת
4.1	441	18	6.0	134	10-6	איתמר

\* לא הוצגו יישובים שבהם פחות מ-100 משפחות עם ילדים.



לוח 4 (המשך)

ילדים			משפחות עם ילדים			יישוב
שיעור ילדים במשפחות חד-הוריות מסך הילדים	בכל המשפחות	במשפחות חד-הוריות	שיעור משפחות חד-הוריות מסך הכול	כל המשפחות (סך הכול)	חד-הוריות	
1.6	5,500	86	1.9	2,025	38	אכסאל
12.5	281	35	17.6	142	25	אלון הגליל
0.4	681	5-0	0.4	236	5-0	אלון מורה
1.7	1,574	27	2.5	480	12	אלון שבות
7.8	1,041	81	12.4	461	57	אליכין
7.2	348	25	10.4	154	16	אלישמע
2.1	20,202	434	3.2	5,321	170	אלעד
0.3	907	5-0	0.7	269	5-0	אלעזר
9.1	2,006	183	11.6	953	111	אלפי מנשה
2.6	1,161	30	3.1	447	14	אלקנה
10.1	278	28	12.5	144	18	אמונים
13.5	4,345	588	16.4	2,321	380	אריאל
10.7	67,495	7,247	15.7	28,240	4,436	אשדוד
16.1	30,234	4,874	20.3	14,792	3,000	אשקלון
7.8	374	29	8.5	141	12	אשתאול
2.5	14,243	354	3.5	5,332	187	באקה-ג'ת
10.2	235	24	12.3	106	13	באר טוביה
11.1	2,741	304	13.2	1,239	163	באר יעקב
12.6	66,721	8,422	17.2	29,203	5,009	באר שבע
11.5	261	30	12.0	117	14	בארותיים
12.7	268	34	15.4	130	20	בארי
2.1	3,655	78	2.8	1,310	37	בועיינה-נוג'ידאת
1.7	2,154	37	2.1	956	20	בוקעאתא
8.2	305	25	10.0	150	15	בורגתה
9.9	333	33	11.0	146	16	ביצרון
1.7	3,510	60	2.5	1,304	33	ביר אל-מכסור
5.4	276	15	5.8	104	10-6	בירייה
2.2	2,837	63	3.3	823	27	בית אל
12.3	375	46	13.0	184	24	בית אלעזרי

לוח 4 (המשך)

שיעור ילדים במשפחות חד- הוריות מסך הילדים	ילדים		משפחות עם ילדים			יישוב
	בכל המשפחות	במשפחות חד-הוריות	שיעור משפחות חד- הוריות מסך הכול	כל המשפחות (סך הכול)	חד-הוריות	
21.7	391	85	28.1	139	39	בית אלפא
11.7	1,225	143	13.9	555	77	בית אריה
2.5	3,884	97	2.9	1,711	50	בית ג'ן
5.0	343	17	4.9	122	10-6	בית גמליאל
11.7	1,827	214	14.6	861	126	בית דגן
20.4	225	46	23.4	111	26	בית השיטה
16.7	460	77	19.5	215	42	בית זית
3.4	475	16	4.7	169	10-6	בית חורון
9.6	228	22	12.8	109	14	בית חירות
4.6	453	21	6.3	221	14	בית חשמונאי
12.7	299	38	14.0	143	20	בית יהושע
10.5	497	52	11.4	245	28	בית יצחק-שער חפר
6.2	257	16	8.1	123	10-6	בית נחמיה
10.9	221	24	12.4	113	14	בית נקופה
14.6	253	37	15.4	123	19	בית עזרא
15.0	294	44	16.3	123	20	בית עריף
10.2	5,704	584	13.6	2,578	351	בית שאן
4.1	42,028	1,730	7.4	11,889	874	בית שמש
11.7	230	27	13.6	103	14	בית שקמה
1.5	23,605	353	2.3	5,460	127	ביתר עילית
5.7	264	15	11.9	101	12	בן זכאי
2.7	72,468	1,966	5.0	20,980	1,040	בני ברק
7.2	207	15	11.5	104	12	בני דרוור
15.8	1,740	275	19.4	885	172	בני עי"ש
10.6	311	33	12.1	141	17	בני ציון
3.3	514	17	5.4	168	10-6	בני ראם
8.3	265	22	8.8	125	11	בניה
10.2	3,861	395	13.2	1,784	236	בנימינה-גבעת עדה
1.6	3,787	62	2.1	1,282	27	בסמ"ה

לוח 4 (המשך)

ילדים			משפחות עם ילדים			יישוב
שיעור ילדים במשפחות חד-הוריות מסך הילדים	בכל המשפחות	במשפחות חד-הוריות	שיעור משפחות חד-הוריות מסך הכול	כל המשפחות (סך הכול)	חד-הוריות	
4.6	2,787	129	5.5	1,022	56	בסמת טבעון
1.6	747	12	1.8	273	5-0	בענה
11.6	311	36	13.5	141	19	בצרה
1.3	754	10-6	1.2	241	5-0	ברכה
0.2	432	5-0	0.7	144	5-0	ברכיה
10.6	426	45	13.9	194	27	ברקן
5.5	562	31	8.2	182	15	ברקת
9.8	2,269	223	12.9	930	120	בת חפר
18.9	29,301	5,536	22.8	16,260	3,711	בת ים
1.2	491	10-6	2.0	150	5-0	בת עין
3.7	7,195	269	4.7	2,791	131	ג'דידה-מכר
0.9	1,953	18	1.2	852	10-6	ג'ולס
4.0	3,804	151	5.4	1,346	73	גלג'וליה
3.7	5,783	216	5.7	1,821	103	ג'סר א-זרקא
2.8	931	26	3.8	398	15	ג'ש (גוש חלב)
14.0	265	37	18.8	128	24	גאולים
11.8	357	42	15.3	163	25	גאליה
6.5	1,592	104	9.1	581	53	גבע בנימין
7.9	278	22	9.9	142	14	גבע כרמל
12.5	367	46	15.2	164	25	גבעון החדשה
5.4	577	31	7.9	254	20	גבעת אבני
14.2	289	41	16.4	177	29	גבעת אלה
15.7	325	51	20.5	166	34	גבעת ברנר
6.8	3,635	248	10.3	1,539	158	גבעת זאב
18.9	249	47	20.8	125	26	גבעת חיים (מאוחד)
8.7	368	32	11.6	173	20	גבעת יערים
6.6	7,278	481	8.6	3,076	265	גבעת שמואל
6.9	260	18	8.9	123	11	גבעתי
15.2	11,910	1,805	18.5	6,810	1,260	גבעתיים

לוח 4 (המשך)

שיעור ילדים במשפחות חד- הוריות מסך הילדים	ילדים		משפחות עם ילדים			יישוב
	בכל המשפחות	במשפחות חד-הוריות	שיעור משפחות חד- הוריות מסך הכול	כל המשפחות (סך הכול)	חד-הוריות	
9.0	6,857	617	11.3	3,026	342	גדרה
9.9	283	28	13.1	130	17	גילון
5.5	328	18	7.0	143	10-6	גילת
12.6	262	33	15.6	122	19	גינתון
2.1	423	10-6	2.1	141	5-0	גמזו
8.8	238	21	11.7	111	13	גן יאשיה
9.0	5,605	502	11.6	2,467	285	גן יבנה
9.2	941	87	10.8	408	44	גן נר
9.0	3,842	347	12.0	1,778	213	גני תקווה
9.3	353	33	12.1	157	19	גשר הזיו
2.8	7,623	210	3.5	3,736	132	דאלית אל כרמל
1.8	3,686	65	2.6	1,428	37	דבוריה
0.2	548	5-0	0.6	166	5-0	דולב
2.7	989	27	3.2	371	12	דיר אל-אסד
1.6	3,608	57	2.3	1,496	34	דיר חנא
14.5	13,590	1,975	19.5	5,577	1,085	דימונה
4.4	361	16	5.5	128	10-6	דלתון
10.5	13,694	1,439	13.2	6,786	893	הוד השרון
7.1	593	42	9.0	167	15	הוואשלה (שבט)
1.8	673	12	2.1	239	5-0	הושעיה
6.4	769	49	9.7	329	32	הר אדר
13.3	20,003	2,665	16.1	10,635	1,717	הרצליה
5.7	314	18	9.0	144	13	זיתן
8.2	6,007	495	11.6	2,571	298	זכרון יעקב
4.2	264	11	6.3	112	10-6	זכריה
2.1	2,238	48	2.6	835	22	זמר
2.4	3,060	73	3.0	1,082	32	זרזיר
6.0	252	15	10.8	120	13	חגור
6.1	246	15	6.9	101	10-6	חגלה

לוח 4 (המשך)

שיעור ילדים במשפחות חד-הוריות מסך הילדים	ילדים		משפחות עם ילדים			יישוב
	בכל המשפחות	במשפחות חד-הוריות	שיעור משפחות חד-הוריות מסך הכול	כל המשפחות (סך הכול)	חד-הוריות	
16.1	21,243	3,425	19.3	10,565	2,035	חדרה
14.4	44,071	6,363	17.9	22,961	4,114	חולון
7.4	242	18	9.6	115	11	חוסן
3.5	7,049	249	4.5	1,614	73	חורה
1.8	2,144	39	2.3	915	21	חורפיש
2.3	436	10-6	3.5	143	5-0	חיננית
15.1	58,947	8,914	19.1	31,200	5,969	חיפה
6.4	501	32	8.8	217	19	חירות
1.5	407	10-6	2.1	141	5-0	חלמיש
2.3	564	13	3.3	209	10-6	חמאם
1.7	236	5-0	2.0	102	5-0	חמד
11.6	189	22	14.9	101	15	חניאל
0.4	539	5-0	0.6	163	5-0	חספין
6.4	373	24	7.1	168	12	חצב
8.4	3,203	268	12.4	1,285	159	חצור הגלילית
5.0	321	16	7.2	152	11	חצרים
13.6	236	32	18.3	126	23	חרוצים
3.1	1,403	43	3.9	486	19	חשמונאים
14.4	13,018	1,871	18.7	5,924	1,107	טבריה
4.5	2,334	106	5.0	836	42	טובא-זנגריה
1.8	5,232	96	2.1	1,902	39	טורעאן
2.9	15,588	448	3.7	5,846	219	טייבה
4.1	8,508	347	5.0	3,504	175	טירה
3.0	406	12	5.4	147	10-6	טירת יהודה
18.1	4,895	884	20.4	2,521	514	טירת כרמל
8.4	322	27	10.4	144	15	טל שחר
4.2	289	12	6.1	115	10-6	טל-אל
1.7	1,659	29	2.1	376	10-6	טלמון
3.4	11,846	407	4.4	4,713	207	טמרה

לוח 4 (המשך)

ילדים			משפחות עם ילדים			יישוב
שיעור ילדים במשפחות חד-הוריות מסך הילדים	בכל המשפחות	במשפחות חד-הוריות	שיעור משפחות חד-הוריות מסך הכול	כל המשפחות (סך הכול)	חד-הוריות	
2.2	584	13	2.6	196	5-0	טמרה (זירעאל)
2.0	2,225	44	2.7	876	24	יאנוח-ג'ת
6.2	1,383	86	8.2	489	40	יבנאל
11.9	9,834	1,172	14.7	4,713	693	יבנה
11.3	328	37	14.5	166	24	יגור
9.4	288	27	12.1	132	16	יגל
0.6	1,284	10-6	0.8	368	5-0	יד בנימין
8.1	335	27	9.8	153	15	יד רמב"ם
11.4	7,428	845	13.9	3,657	508	יהוד
8.2	293	24	11.9	135	16	יובלים
10.6	246	26	13.3	113	15	ינוב
3.7	350	13	4.0	150	10-6	ינון
4.4	364	16	7.2	167	12	יסוד המעלה
2.5	6,756	170	2.9	2,581	75	יפיע
0.4	522	5-0	0.7	148	5-0	יצהר
4.9	244	12	6.1	114	10-6	יצץ
2.7	621	17	4.1	196	10-6	יקיר
17.8	309	55	19.7	157	31	יקנעם (מושבה)
10.3	6,427	665	13.0	3,009	390	יקנעם עילית
9.3	3,657	340	13.9	1,314	182	ירוחם
4.5	311,664	13,891	7.4	106,723	7,845	ירושלים
12.3	253	31	14.0	121	17	ירחיב
1.6	5,778	91	2.1	2,274	47	ירכא
6.5	262	17	7.6	105	10-6	ישעי
8.7	289	25	11.6	147	17	ישרש
1.4	4,256	58	2.0	1,664	33	כאבול
1.9	1,181	22	2.4	465	11	כאוכב אבו אל-היג'א
1.7	945	16	3.1	287	10-6	כוכב השחר
9.3	2,732	255	11.3	1,258	142	כוכב יאיר

לוח 4 (המשך)

ילדים			משפחות עם ילדים			יישוב
שיעור ילדים במשפחות חד-הוריות מסך הילדים	בכל המשפחות	במשפחות חד-הוריות	שיעור משפחות חד-הוריות מסך הכול	כל המשפחות (סך הכול)	חד-הוריות	
2.3	3,510	81	3.3	967	32	כוכב יעקב
0.6	353	5-0	0.9	115	5-0	כמאנה
5.0	5,382	269	6.1	1,419	86	כסיפה
1.7	3,196	54	2.6	1,193	31	כסרא-סמיע
1.5	2,019	31	2.6	688	18	כעביה-טבאש-חג'אג'רה
4.5	1,277	58	5.9	460	27	כפר אדומים
7.6	328	25	9.7	165	16	כפר ביל"ן
4.7	873	41	6.9	333	23	כפר האורנים
9.9	274	27	13.1	130	17	כפר הנגיד
5.6	462	26	7.8	205	16	כפר הס
2.6	390	10-6	2.8	143	5-0	כפר הרוא"ה
12.9	630	81	15.8	291	46	כפר ויתקין
8.2	341	28	10.3	155	16	כפר ורבורג
9.0	1,403	126	12.2	637	78	כפר ורדים
1.6	2,306	37	2.3	694	16	כפר חב"ד
5.5	238	13	8.0	100	10-6	כפר חושן
4.1	3,066	127	5.2	1,372	71	כפר יאסיף
17.1	257	44	20.0	115	23	כפר יהושע
10.3	5,292	546	12.6	2,443	308	כפר יונה
9.8	225	22	9.4	106	10-6	כפר יחזקאל
3.0	909	27	4.1	442	18	כפר כמא
1.6	8,406	137	2.0	2,937	58	כפר כנא
11.6	293	34	14.8	135	20	כפר מונש
1.8	7,723	137	2.4	2,685	65	כפר מנדא
9.4	254	24	13.2	114	15	כפר מנחם
2.6	1,098	28	3.8	364	14	כפר מצר
10.1	286	29	11.9	143	17	כפר נטר
11.5	20,568	2,356	14.6	10,691	1,562	כפר סבא
11.6	336	39	13.6	162	22	כפר סירקין

לוח 4 (המשך)

שיעור ילדים במשפחות חד- הוריות מסך הילדים	ילדים		משפחות עם ילדים			יישוב
	בכל המשפחות	במשפחות חד-הוריות	שיעור משפחות חד- הוריות מסך הכול	כל המשפחות (סך הכול)	חד-הוריות	
3.4	8,689	298	4.3	3,164	136	כפר קאסם
2.2	6,181	133	2.7	2,385	65	כפר קרע
13.8	218	30	16.7	102	17	כפר ראש הנקרה
7.6	278	21	9.9	131	13	כפר שמואל
8.9	347	31	11.5	174	20	כפר שמריהו
8.6	685	59	9.5	316	30	כפר תבור
4.2	406	17	4.4	136	10-6	כפר תפוח
11.0	327	36	13.6	176	24	כרמי יוסף
2.5	438	11	4.0	126	5-0	כרמי צור
14.4	10,962	1,579	18.1	5,736	1,038	כרמיאל
7.8	1,338	104	9.6	584	56	להבים
11.2	24,258	2,729	14.8	10,214	1,509	לוד
14.3	280	40	18.6	113	21	לכיש
9.6	997	96	11.5	410	47	לפיד
3.4	4,483	152	4.3	1,116	48	לקיה
10.0	331	33	10.8	148	16	מאור
0.7	828	10-6	0.9	214	5-0	מבוא חורון
6.4	424	27	8.9	190	17	מבועים
10.4	7,001	727	13.0	3,206	418	מבשרת ציון
2.0	11,583	232	2.7	4,249	115	מג'ד אל כרום
3.0	3,443	103	4.3	1,564	67	מג'דל שמש
12.1	264	32	17.1	129	22	מגדים
8.5	485	41	14.0	200	28	מגדל
14.6	7,161	1,044	18.9	3,395	640	מגדל העמק
9.1	232	21	8.6	105	10-6	מגשימים
12.9	249	32	14.7	109	16	מדרשת בן גוריון
1.2	26,017	308	1.7	6,152	107	מודיעין עילית
7.2	27,483	1,983	9.5	11,855	1,124	מודיעין-מכבים-רעות
9.3	281	26	12.0	117	14	מולדת



לוח 4 (המשך)

ילדים			משפחות עם ילדים			יישוב
שיעור ילדים במשפחות חד-הוריות מסך הילדים	בכל המשפחות	במשפחות חד-הוריות	שיעור משפחות חד-הוריות מסך הכול	כל המשפחות (סך הכול)	חד-הוריות	
13.0	247	32	13.7	117	16	מוצא עילית
3.4	1,572	53	3.9	545	21	מוקיבלה
1.1	571	10-6	2.0	147	5-0	מורשת
8.4	394	33	11.3	168	19	מזור
8.9	2,892	258	11.9	1,299	154	מזכרת בתיה
4.0	1,200	48	5.3	546	29	מזרעה
16.6	332	55	15.6	179	28	מטולה
1.9	646	12	2.6	234	10-6	מייסר
7.2	1,909	137	9.6	813	78	מיתר
11.0	317	35	15.2	164	25	מכמורת
10.7	307	33	16.7	156	26	מנחמיה
5.1	374	19	5.3	132	10-6	מנשית זבדה
6.6	318	21	7.2	139	10-6	מסילת ציון
2.5	1,280	32	2.7	557	15	מסעדה
6.6	3,725	244	9.7	990	96	מסעודין אל-עזאזמה
11.2	205	23	15.1	106	16	מעברות
3.7	667	25	6.0	217	13	מעגלים
15.3	425	65	19.0	200	38	מעגן מיכאל
0.6	839	5-0	0.8	390	5-0	מעיליא
8.1	11,790	958	11.0	5,065	556	מעלה אדומים
14.6	383	56	17.6	187	33	מעלה אפרים
0.8	765	10-6	1.9	216	5-0	מעלה מכמש
1.4	5,635	77	2.2	1,979	43	מעלה עירון
10.3	6,015	621	14.1	2,905	409	מעלות-תרשיחא
12.1	224	27	13.2	106	14	מעש
7.9	340	27	11.5	165	19	מצליח
4.7	236	11	6.6	106	10-6	מצפה אבי"ב
1.5	868	13	2.5	279	10-6	מצפה יריחו
1.8	331	10-6	2.7	111	5-0	מצפה נטופה

לוח 4 (המשך)

ילדים			משפחות עם ילדים			יישוב
שיעור ילדים במשפחות חד-הוריות מסך הילדים	בכל המשפחות	במשפחות חד-הוריות	שיעור משפחות חד-הוריות מסך הכול	כל המשפחות (סך הכול)	חד-הוריות	
11.5	2,106	243	16.0	849	136	מצפה רמון
17.2	332	57	21.9	146	32	מרחביה (קיבוץ)
0.8	877	10-6	1.4	288	5-0	מרכז שפירא
2.3	3,297	75	3.0	1,068	32	משהד
9.8	264	26	12.5	128	16	משמר העמק
8.2	282	23	11.6	121	14	משמרת
8.7	1,289	112	11.1	541	60	מתן
0.3	896	5-0	1.6	183	5-0	מתתיהו
0.6	850	5-0	1.3	307	5-0	נאעורה
2.3	261	10-6	2.9	105	5-0	נבטים
6.5	476	31	9.1	198	18	נהורה
8.5	212	18	10.5	114	12	נהלל
13.9	14,255	1,982	17.2	7,319	1,260	נהריה
2.3	913	21	3.3	272	10-6	נווה דניאל
6.2	325	20	9.3	162	15	נווה ימין
4.6	437	20	6.3	192	12	נווה ירק
1.9	676	13	3.6	167	10-6	נוף איילון
8.6	756	65	11.0	335	37	נופית
7.9	429	34	9.5	169	16	נוקדים
9.5	357	34	12.5	176	22	נורדיה
1.2	518	10-6	2.2	182	5-0	נחלים
1.9	5,083	96	2.7	1,679	45	נחף
3.1	686	21	3.0	231	10-6	ניין
11.1	298	33	13.1	130	17	ניל"י
5.1	767	39	9.2	229	21	ניצן
10.8	306	33	12.9	139	18	ניצני עוז
5.2	251	13	6.5	107	10-6	ניר ישראל
14.0	371	52	16.8	173	29	ניר צבי
3.5	312	11	4.3	138	10-6	נירית

לוח 4 (המשך)

שיעור ילדים במשפחות חד- הוריות מסך הילדים	ילדים		משפחות עם ילדים			יישוב
	בכל המשפחות	במשפחות חד-הוריות	שיעור משפחות חד- הוריות מסך הכול	כל המשפחות (סך הכול)	חד-הוריות	
10.7	9,919	1,061	13.4	4,836	650	נס ציונה
4.1	291	12	6.8	117	10-6	נעלה
6.1	312	19	7.7	168	13	נען
2.7	27,411	730	3.5	10,975	385	נצרת
20.0	9,532	1,906	23.2	5,298	1,230	נצרת עילית
14.1	5,516	778	16.7	2,993	501	נשר
9.4	256	24	11.4	114	13	נתיב העשרה
7.5	11,940	898	11.4	4,016	459	נתיבות
12.7	51,090	6,489	16.9	24,290	4,095	נתניה
1.4	1,476	21	1.8	596	11	סאג'ור
13.5	724	98	15.4	337	52	סביון
3.2	979	31	4.1	362	15	סולם
4.8	415	20	5.0	120	10-6	סוסיה
1.6	11,079	175	2.0	4,385	89	סח'נין
4.8	668	32	7.4	162	12	סייד (שבט)
5.4	1,271	69	6.8	444	30	סלמה
9.5	262	25	12.4	129	16	סתרייה
0.9	936	10-6	0.9	352	5-0	ע'ג'ר
8.1	422	34	10.9	202	22	עדי
1.7	1,317	23	2.4	409	10-6	עוזייר
5.5	2,078	115	7.5	764	57	עומר
6.9	259	18	9.3	107	10-6	עזריאל
5.6	268	15	7.2	125	10-6	עזריה
4.1	315	13	5.5	145	10-6	עזריקם
1.9	1,548	29	1.9	670	13	עילבון
1.7	3,068	51	2.3	1,037	24	עילוט
10.3	321	33	13.2	144	19	עין איילה
2.7	330	10-6	4.3	139	10-6	עין אל-אסד
2.7	296	10-6	5.0	120	10-6	עין הבשור

לוח 4 (המשך)

שיעור ילדים במשפחות חד- הוריות מסך הילדים	ילדים		משפחות עם ילדים			יישוב
	בכל המשפחות	במשפחות חד-הוריות	שיעור משפחות חד- הוריות מסך הכול	כל המשפחות (סך הכול)	חד-הוריות	
10.8	406	44	15.0	187	28	עין ורד
11.7	257	30	10.3	117	12	עין יעקב
1.2	4,939	61	1.6	1,788	28	עין מאהל
1.5	850	13	2.1	289	10-6	עין נקובא
3.6	305	11	4.8	104	5-0	עין צורים
2.9	730	21	3.7	325	12	עין קניא
4.4	386	17	5.7	140	10-6	עין ראפה
9.5	358	34	11.4	175	20	עין שריד
14.5	13,807	1,996	16.9	6,831	1,152	עכו
3.9	1,525	59	5.1	532	27	עלי
5.8	360	21	11.5	122	14	עלי זהב
0.6	343	5-0	0.8	126	5-0	עלמה
7.7	311	24	12.0	133	16	עלמון
14.4	222	32	20.4	103	21	עמינדב
6.0	1,670	101	8.4	475	40	עמנואל
2.9	805	23	3.9	385	15	עספיא
16.5	10,529	1,735	19.8	5,260	1,039	עפולה
1.8	1,454	26	2.9	453	13	עפרה
9.0	233	21	15.0	100	15	עץ אפרים
2.5	9,686	241	3.2	3,431	110	עראבה
2.8	460	13	4.2	166	10-6	עראמשה
11.3	11,126	1,253	17.8	3,996	710	ערד
9.4	277	26	11.3	124	14	ערוגות
2.1	7,027	148	2.8	2,537	70	ערערה
4.1	6,710	278	5.2	1,547	80	ערערה-בנגב
11.1	252	28	14.0	121	17	עשרת
16.4	1,204	198	18.7	626	117	עתלית
1.1	349	5-0	1.9	104	5-0	עתניאל
1.8	665	12	1.6	191	5-0	פדואל

לוח 4 (המשך)

ילדים			משפחות עם ילדים			יישוב
שיעור ילדים במשפחות חד-הוריות מסך הילדים	בכל המשפחות	במשפחות חד-הוריות	שיעור משפחות חד-הוריות מסך הכול	כל המשפחות (סך הכול)	חד-הוריות	
2.7	4,415	120	3.6	1,755	64	פורידיס
8.5	305	26	10.2	147	15	פורייה-נווה עובד
5.2	461	24	6.4	188	12	פורת
3.9	233	10-6	7.5	106	10-6	פטיש
1.7	927	16	2.6	274	10-6	פסגות
2.0	1,823	37	2.6	833	22	פקיעין (בוקייעה)
15.5	9,022	1,400	18.7	4,336	811	פרדס חנה-כרכור
9.8	1,418	139	11.0	706	78	פרדסיה
10.7	55,687	5,945	14.4	26,892	3,879	פתח תקווה
8.2	244	20	8.9	124	11	פתחיה
8.5	518	44	12.0	192	23	צופים
7.0	316	22	9.9	141	14	צופית
7.9	1,541	121	11.8	645	76	צור הדסה
5.2	1,007	52	6.7	436	29	צור משה
13.3	249	33	15.4	117	18	צורית
2.4	638	15	3.2	248	10-6	צנדלה
8.3	12,807	1,065	12.1	4,504	545	צפת
9.8	326	32	14.2	141	20	צרופה
2.7	1,643	44	4.0	529	21	קדומים
9.9	5,642	559	12.8	2,531	325	קדימה-צורן
6.6	319	21	10.9	119	13	קדר
10.4	441	46	12.0	192	23	קדרון
6.6	576	38	11.0	154	17	קודייראת א-צאנע
14.0	984	138	17.5	464	81	קיסריה
3.9	8,522	336	4.7	2,962	139	קלנסווה
11.4	1,224	139	15.2	507	77	קציר-חריש
14.2	1,784	254	18.0	877	158	קצרין
10.6	7,881	836	13.5	4,059	548	קריית אונו
9.4	2,848	267	13.6	971	132	קריית ארבע

לוח 4 (המשך)

שיעור ילדים במשפחות חד- הוריות מסך הילדים	ילדים		משפחות עם ילדים			יישוב
	בכל המשפחות	במשפחות חד-הוריות	שיעור משפחות חד- הוריות מסך הכול	כל המשפחות (סך הכול)	חד-הוריות	
15.0	12,690	1,901	18.4	6,492	1,193	קריית אתא
16.7	7,926	1,321	19.8	4,418	876	קריית ביאליק
13.9	14,889	2,063	17.6	6,903	1,218	קריית גת
14.2	3,446	489	17.2	1,745	301	קריית טבעון
20.4	8,359	1,708	23.2	4,663	1,084	קריית ים
2.8	1,401	39	4.3	400	17	קריית יערים
16.5	8,633	1,424	19.7	4,749	937	קריית מוצקין
13.1	7,347	960	16.7	3,143	525	קריית מלאכי
1.7	289	5-0	2.9	104	5-0	קריית נטפים
14.6	2,930	429	17.4	1,400	243	קריית עקרון
13.4	6,301	844	16.7	3,146	526	קריית שמונה
6.3	2,270	144	8.9	930	83	קרני שומרון
2.4	2,757	67	3.1	1,141	35	ראמה
10.2	13,141	1,336	13.1	6,047	792	ראש העין
19.9	632	126	24.2	298	72	ראש פינה
2.0	343	10-6	3.7	108	5-0	ראש צורים
13.4	57,644	7,697	16.3	30,083	4,908	ראשון לציון
1.9	695	13	1.9	162	5-0	רבבה
3.8	27,393	1,029	4.9	7,054	345	רהט
2.1	748	16	2.8	249	10-6	רומת הייב
12.0	33,116	3,971	15.1	15,522	2,350	רחובות
3.4	380	13	5.2	172	10-6	ריחאניה
1.7	5,646	98	2.7	2,128	57	ריינה
8.6	243	21	9.3	108	10-6	רימונים
10.7	335	36	13.8	160	22	רינתיה
2.7	4,553	123	4.5	1,276	58	רכסים
9.4	310	29	12.0	133	16	רם-און
10.8	371	40	15.5	181	28	רמות השבים
10.8	232	25	13.0	100	13	רמות מאיר

לוח 4 (המשך)

שיעור ילדים במשפחות חד- הוריות מסך הילדים	ילדים		משפחות עם ילדים			יישוב
	בכל המשפחות	במשפחות חד-הוריות	שיעור משפחות חד- הוריות מסך הכול	כל המשפחות (סך הכול)	חד-הוריות	
11.2	21,981	2,460	13.8	9,771	1,345	רמלה
14.5	31,692	4,609	17.9	17,427	3,115	רמת גן
9.0	222	20	9.4	106	10-6	רמת דוד
13.0	9,858	1,278	15.7	5,072	798	רמת השרון
17.9	224	40	20.0	105	21	רמת יוחנן
10.3	1,530	158	12.7	780	99	רמת ישי
9.9	19,137	1,903	12.8	9,227	1,179	רעננה
12.9	263	34	15.6	122	19	רקפת
14.6	281	41	14.9	134	20	רשפון
6.4	298	19	5.4	112	10-6	שבי שומרון
4.4	2,338	102	5.7	865	49	שבלי - אום אל-גנם
4.5	292	13	7.2	125	10-6	שגב
6.3	3,822	239	7.3	929	68	שגב-שלום
10.7	356	38	15.2	164	25	שדה ורבורג
5.4	460	25	5.9	188	11	שדה עזיהו
16.2	291	47	19.0	147	28	שדי חמד
15.7	6,133	963	19.6	2,948	578	שדרות
6.4	6,715	432	8.6	2,841	244	שוהם
3.6	999	36	4.0	378	15	שייח' דנון
3.3	1,168	39	3.3	369	12	שילה
7.4	217	16	11.8	102	12	שכניה
15.7	1,845	290	17.9	882	158	שלומי
4.9	1,072	52	5.9	387	23	שמשית
2.0	2,458	50	2.7	965	26	שעב
0.9	858	10-6	1.1	269	5-0	שעלבים
8.4	512	43	11.1	217	24	שער אפרים
10.1	1,269	128	13.4	567	76	שערי תקווה
12.4	314	39	14.6	144	21	שפיים
3.0	13,944	414	3.6	5,580	203	שפרעם

לוח 4 (המשך)

ילדים			משפחות עם ילדים			יישוב
שיעור ילדים במשפחות חד-הוריות מסך הילדים	בכל המשפחות	במשפחות חד-הוריות	שיעור משפחות חד-הוריות מסך הכול	כל המשפחות (סך הכול)	חד-הוריות	
9.4	298	28	12.0	133	16	שריגים (לי-און)
8.2	612	50	11.1	262	29	שתולים
5.6	249	14	8.6	105	10-6	תימורים
17.5	85,644	14,999	21.2	46,372	9,820	תל אביב-יפו
7.3	275	20	9.8	122	12	תל עדשים
3.8	9,224	346	4.6	2,254	103	תל שבע
4.5	335	15	6.4	109	10-6	תלמים
10.9	294	32	13.2	151	20	תמרת
7.5	226	17	10.6	104	11	תנובות
1.2	1,148	14	2.6	266	10-6	תפרח
10.9	542	59	12.1	223	27	תקוע
18.2	625	114	21.8	142	31	תראבין א-צאנע (שבט)



לוח 5: משפחות חד-הוריות, לפי מצב משפחתי, קבלת מענק לימודים וצורת יישוב, 2010

מקבלות מענק לימודים	מצב משפחתי			משפחות חד-הוריות	צורת יישוב
	אלמן	גרש	רווק		
<b>63,561</b>	<b>10.7</b>	<b>66.9</b>	<b>22.4</b>	<b>129,049</b>	<b>סך כולל</b>
					<b>יישובים עירוניים מעל ל-200,000 תושבים</b>
<b>15,177</b>	<b>9.5</b>	<b>64.7</b>	<b>25.8</b>	<b>32,978</b>	<b>סך הכול</b>
3,741	17.3	62.4	20.2	7,845	ירושלים
3,869	5.6	56.8	37.6	9,820	תל אביב-יפו
2,874	8.0	67.1	24.8	5,969	חיפה
2,461	7.3	73.3	19.4	4,908	ראשון לציון
2,232	8.5	73.3	18.2	4,436	אשדוד
					<b>יישובים עירוניים יהודיים</b>
<b>40,530</b>	<b>8.4</b>	<b>70.0</b>	<b>21.5</b>	<b>81,015</b>	<b>סך הכול</b>
14,841	7.9	68.5	23.6	30,313	199,999-100,000
6,317	9.1	71.8	19.1	12,605	99,999-50,000
13,949	8.3	70.0	21.7	27,334	49,999-20,000
3,389	9.3	71.6	19.2	6,812	19,999-10,000
2,034	10.2	73.7	16.1	3,951	9,999-2,000
					<b>יישובים עירוניים לא יהודיים</b>
<b>3,988</b>	<b>48.8</b>	<b>45.8</b>	<b>5.3</b>	<b>5,498</b>	<b>סך הכול</b>
230	60.0	37.4	2.6	385	99,999-50,000
1,451	46.5	48.3	5.2	2,035	49,999-20,000
1,485	50.6	44.4	5.0	1,814	19,999-10,000
822	46.8	46.4	6.9	1,264	9,999-2,000
					<b>יישובים כפריים</b>
<b>3,282</b>	<b>10.0</b>	<b>63.1</b>	<b>26.9</b>	<b>7,992</b>	<b>סך הכול</b>
1,501	9.9	64.1	26.0	3,587	מושבים
58	8.8	68.8	22.5	160	מושבים שיתופיים
968	7.2	57.8	35.1	2,573	קיבוצים
755	12.1	70.8	17.0	1,672	אחר

לוח 6: משפחות חד-הוריות, לפי מצב משפחתי, קבלת מענק לימודים ומועצה אזורית\*, 2010

מקבלות מענק לימודים	מצב משפחתי			משפחות חד-הוריות	מועצה אזורית
	אלמן	גרש	רווק		
50	7.6	64.6	27.8	144	אשכול
126	8.9	75.1	16.0	257	באר טוביה
53	13.5	60.1	26.4	148	בקעת בית שאן
48	5.5	62.4	32.1	109	ברנר
77	7.5	78.6	13.9	187	גולן
59	24.5	62.7	12.7	102	גוש עציון
106	9.7	65.5	24.8	278	גזר
166	6.2	67.4	26.4	387	דרום השרון
149	14.4	59.3	26.2	305	הגלבוע
132	8.5	60.7	30.8	295	הגליל העליון
38	7.6	70.5	21.9	105	הגליל התחתון
54	12.1	63.8	24.1	141	זבולון
111	7.5	67.6	24.9	281	חבל מודיעין
72	7.1	72.4	20.6	170	חוף אשקלון
188	7.7	61.3	31.0	478	חוף הכרמל
66	3.7	48.7	47.6	191	חוף השרון
125	7.4	67.6	25.0	284	לב השרון
38	14.7	60.6	24.8	109	לכיש
55	9.0	59.3	31.6	177	מגידו
150	9.5	59.2	31.3	336	מטה אשר
214	13.5	76.0	10.6	341	מטה בנימין
231	9.1	57.1	33.8	604	מטה יהודה
73	7.2	60.0	32.8	195	מנשה
57	13.8	76.7	9.5	116	מעלה יוסף
110	14.7	69.5	15.8	266	משגב
93	7.6	65.4	27.0	211	עמק הירדן
236	6.8	63.3	30.0	637	עמק חפר
185	10.8	62.9	26.3	453	עמק זרעאל
52	12.8	68.4	18.8	117	עמק לוד
154	15.5	73.9	10.6	283	שומרון
44	13.5	55.8	30.8	104	שער הנגב

\* לא הוצגו מועצות אזוריות שבהן פחות מ-100 משפחות עם ילדים.

לוח 7: משפחות חד-הוריות, לפי מצב משפחתי, קבלת מענק לימודים, מחוז ונפה, 2010

מקבלות מענק לימודים	מצב משפחתי			משפחות חד-הוריות	מחוז ונפה
	אלמן	גרש	רווק		
<b>63,561</b>	<b>10.7</b>	<b>66.9</b>	<b>22.4</b>	<b>129,049</b>	<b>סך כולל</b>
4,742	16.1	63.4	20.5	9,783	<b>ירושלים</b>
4,742	16.1	63.4	20.5	9,783	ירושלים
8,430	17.1	65.4	17.5	16,246	<b>הצפון</b>
958	10.5	67.2	22.3	1,845	צפת
881	11.9	67.9	20.2	1,699	כינרת
2,982	17.5	64.1	18.4	5,802	זרעאל
3,394	20.2	64.8	15.1	6,438	עכו
215	15.6	73.2	11.3	462	גולן
8,431	10.2	67.5	22.3	17,102	<b>חיפה</b>
5,750	8.2	69.2	22.6	11,726	חיפה
2,681	14.6	63.9	21.5	5,376	חדרה
15,656	9.4	70.4	20.2	32,419	<b>המרכז</b>
3,199	10.9	66.6	22.5	6,856	השרון
4,919	8.7	71.4	19.9	10,383	פתח תקוה
2,523	11.3	71.0	17.7	5,051	רמלה
5,015	8.3	71.6	20.1	10,129	רחובות
11,859	6.6	63.8	29.6	27,035	<b>תל אביב</b>
11,859	6.6	63.8	29.6	27,035	תל אביב
12,861	10.3	67.8	21.8	22,455	<b>הדרום</b>
5,210	9.0	70.2	20.8	10,550	אשקלון
7,651	11.5	65.7	22.7	11,905	באר שבע
1,551	13.5	73.5	13.0	2,902	<b>יהודה ושומרון</b>

לוח 8: משפחות חד-הוריות, לפי מצב משפחתי, קבלת מענק לימודים ויישוב\*, 2010

מקבלות מענק לימודים	מצב משפחתי			משפחות חד-הוריות	יישוב
	אלמן	גרש	רווק		
72	10.3	69.1	20.6	175	אבן יהודה
135	52.5	40.7	6.8	221	אום אל-פחם
359	10.0	69.0	21.0	658	אופקים
357	10.4	70.7	18.8	670	אור יהודה
232	10.9	70.1	19.0	431	אור עקיבא
101	6.6	74.6	18.8	213	אזור
773	5.4	65.9	28.7	1,661	אילת
132	10.0	86.5	3.5	170	אלעד
54	8.1	82.0	9.9	111	אלפי מנשה
172	10.3	73.2	16.6	380	אריאל
2,232	8.5	73.3	18.2	4,436	אשדוד
1,458	8.0	68.4	23.5	3,000	אשקלון
80	50.3	46.0	3.7	187	באקה-ג'ת
90	14.7	70.6	14.7	163	באר יעקב
2,820	8.5	69.0	22.5	5,009	באר שבע
66	8.7	78.6	12.7	126	בית דגן
203	11.7	72.4	16.0	351	בית שאן
535	11.2	76.7	12.1	874	בית שמש
92	21.3	74.0	4.7	127	ביתר עילית
539	19.3	66.9	13.8	1,040	בני ברק
77	8.7	70.3	20.9	172	בני ע"ש
101	5.9	65.7	28.4	236	בנימינה-גבעת עדה
57	8.3	87.5	4.2	120	בת חפר
1,814	7.4	68.6	24.0	3,711	בת ים
89	38.2	58.8	3.1	131	ג'דידה-מכר
60	47.6	38.8	13.6	103	ג'סר א-זרקא
73	11.4	75.9	12.7	158	גבעת זאב
132	10.2	71.3	18.5	265	גבעת שמואל
528	4.5	59.7	35.8	1,260	גבעתיים

\* לא הוצגו יישובים שבהם פחות מ-100 משפחות חד-הוריות.

לוח 8 (המשך)

מקבלות מענק לימודים	מצב משפחתי			משפחות חד- הוריות	יישוב
	אלמן	גרש	רווק		
177	9.4	73.7	17.0	342	גדרה
128	10.2	75.4	14.4	285	גן יבנה
105	8.9	70.4	20.7	213	גני תקווה
53	52.3	47.7	0.0	132	דאלית אל כרמל
641	9.2	61.1	29.7	1,085	דימונה
420	8.0	71.8	20.3	893	הוד השרון
760	6.0	72.6	21.4	1,717	הרצליה
122	6.7	70.1	23.2	298	זכרון יעקב
1,083	9.0	69.8	21.2	2,035	חדרה
1,994	6.4	71.3	22.3	4,114	חולון
2,874	8.0	67.1	24.8	5,969	חיפה
86	7.5	73.6	18.9	159	חצור הגלילית
616	7.7	71.3	21.0	1,107	טבריה
114	49.8	44.4	5.8	207	טמרה
356	11.8	72.4	15.7	693	יבנה
243	9.1	70.9	20.1	508	יהוד
196	10.8	71.3	17.9	390	יקנעם עילית
109	7.7	72.0	20.3	182	ירוחם
3,741	17.3	62.4	20.2	7,845	ירושלים
65	8.5	76.8	14.8	142	כוכב יאיר
153	8.1	75.0	16.9	308	כפר יונה
690	8.0	72.2	19.8	1,562	כפר סבא
62	45.6	48.5	5.9	136	כפר קאסם
497	7.7	74.1	18.2	1,038	כרמיאל
798	12.9	66.7	20.3	1,509	לוד
203	12.0	62.2	25.8	418	מבשרת ציון
66	53.9	40.0	6.1	115	מג'ד אל כרום
321	8.9	76.3	14.8	640	מגדל העמק
88	18.7	74.8	6.5	107	מודיעין עילית
572	6.9	77.2	15.9	1,124	מודיעין-מכבים-רעות

לוח 8 (המשך)

מקבלות מענק לימודים	מצב משפחתי			משפחות חד- הוריות	יישוב
	אלמן	גרש	רווק		
80	7.8	73.4	18.8	154	מזכרת בתיה
287	8.8	76.3	14.9	556	מעלה אדומים
190	9.5	71.1	19.3	409	מעלות-תרשיחא
79	8.1	61.0	30.9	136	מצפה רמון
645	7.7	72.3	20.0	1,260	נהריה
298	9.5	70.2	20.3	650	נס ציונה
230	60.0	37.4	2.6	385	נצרת
658	6.4	69.0	24.6	1,230	נצרת עילית
248	7.8	73.3	19.0	501	נשר
281	12.2	71.5	16.3	459	נתיבות
1,901	8.3	67.8	24.0	4,095	נתניה
676	11.9	71.4	16.7	1,152	עכו
535	7.5	72.9	19.6	1,039	עפולה
65	53.6	41.8	4.5	110	עראבה
431	7.6	65.8	26.6	710	ערד
55	8.5	71.8	19.7	117	עתלית
402	8.1	66.3	25.5	811	פרדס חנה-כרכור
1,826	7.2	70.5	22.2	3,879	פתח תקווה
342	12.1	69.4	18.5	545	צפת
147	6.8	76.6	16.6	325	קדימה-צורן
95	47.5	47.5	5.0	139	קלנסווה
82	5.7	79.7	14.6	158	קצרין
236	6.4	64.1	29.6	548	קריית אונו
74	17.4	62.1	20.5	132	קריית ארבע
588	7.0	73.9	19.0	1,193	קריית אתא
415	8.0	71.2	20.8	876	קריית ביאליק
618	9.3	70.0	20.7	1,218	קריית גת
155	4.7	69.8	25.6	301	קריית טבעון
269	11.6	66.7	21.7	525	קריית מלאכי
120	8.2	71.2	20.6	243	קריית עקרון

לוח 8 (המשך)

מקבלות מענק לימודים	מצב משפחתי			משפחות חד- הוריות	יישוב
	אלמן	גרש	רווק		
244	8.4	69.2	22.4	526	קריית שמונה
399	9.3	77.8	12.9	792	ראש העין
2,461	7.3	73.3	19.4	4,908	ראשון לציון
489	36.2	51.9	11.9	345	רהט
1,172	8.5	68.9	22.6	2,350	רחובות
664	13.7	70.0	16.4	1,345	רמלה
1,317	5.6	62.3	32.1	3,115	רמת גן
336	4.9	69.7	25.4	798	רמת השרון
570	7.4	72.6	20.0	1,179	רעננה
291	10.7	66.8	22.5	578	שדרות
118	11.9	77.9	10.2	244	שוהם
89	6.3	84.8	8.9	158	שלומי
119	43.3	52.7	3.9	203	שפרעם
3,869	5.6	56.8	37.6	9,820	תל אביב-יפו
83	8.1	73.8	18.1	160	תל מונד
198	44.7	47.6	7.8	103	תל שבע

לוח 9: משפחות חד-הוריות, לפי סוג הגמלה וצורת היישוב, 2010

לא מקבלות גמלה	מקבלות גמלה (אחוזים)					צורת יישוב
	נכות כללית	מזונות	הבטחת הכנסה	שאירים	סך הכול	
<b>64.2</b>	<b>5.1</b>	<b>11.7</b>	<b>14.2</b>	<b>8.1</b>	<b>35.8</b>	<b>סך כולל</b>
						<b>יישובים עירוניים מעל ל-200,000 תושבים</b>
<b>67.8</b>	<b>4.8</b>	<b>10.6</b>	<b>12.1</b>	<b>7.0</b>	<b>32.2</b>	<b>סך הכול</b>
64.2	4.7	11.9	8.3	12.7	35.8	ירושלים
76.4	5.3	6.6	8.3	4.6	23.6	תל אביב-יפו
61.2	5.2	12.1	19.5	5.4	38.8	חיפה
72.8	3.9	11.1	8.8	5.3	27.2	ראשון לציון
58.7	4.2	14.4	20.9	6.1	41.3	אשדוד
						<b>יישובים עירוניים יהודיים</b>
<b>64.0</b>	<b>5.4</b>	<b>12.4</b>	<b>15.4</b>	<b>6.3</b>	<b>36.0</b>	<b>סך הכול</b>
63.6	5.9	12.8	15.0	5.9	36.4	199,999-100,000
68.9	4.9	11.1	10.6	6.6	31.1	99,999-50,000
60.7	5.6	13.2	19.0	6.2	39.3	49,999-20,000
65.5	5.0	10.7	14.7	7.2	34.5	19,999-10,000
71.1	3.9	9.9	10.5	7.4	28.9	9,999-2,000
						<b>יישובים עירוניים לא יהודיים</b>
<b>25.8</b>	<b>4.4</b>	<b>17.6</b>	<b>20.5</b>	<b>39.8</b>	<b>74.2</b>	<b>סך הכול</b>
16.6	3.4	18.2	16.6	51.2	83.4	99,999-50,000
26.9	4.8	18.6	20.2	37.8	73.1	49,999-20,000
25.1	4.0	17.2	21.0	41.2	74.9	19,999-10,000
27.9	4.6	16.6	21.3	37.4	72.1	9,999-2,000
						<b>יישובים כפריים</b>
<b>80.8</b>	<b>2.7</b>	<b>5.4</b>	<b>4.4</b>	<b>7.5</b>	<b>19.2</b>	<b>סך הכול</b>
80.1	2.9	6.5	4.0	7.6	19.9	מושבים
85.6	1.9	5.6	3.1	5.0	14.4	מושבים שיתופיים
84.9	2.9	2.6	4.7	5.2	15.1	קיבוצים
79.1	2.1	6.9	4.3	8.5	20.9	אחר



לוח 10: משפחות חד-הוריות, לפי סוג הגמלה ומועצה אזורית\*, 2010

לא מקבלות גמלה	מקבלות גמלה (אחוזים)					מועצה אזורית
	נכות כללית	מזונות	הבטחת הכנסה	שאירים	סך הכול	
24.0	4.0	20.0	20.0	36.0	76.0	אל-בטוף
85.0	2.5	2.5	5.0	7.5	15.0	אלונה
86.8	2.1	5.6	2.8	3.5	13.2	אשכול
80.2	1.9	7.8	5.4	5.4	19.8	באר טוביה
13.9	13.9	8.3	11.1	61.1	86.1	בוסתן-אל-מרג'
81.7	2.8	7.0	5.6	4.2	18.3	בני שמעון
72.3	3.4	7.4	7.4	10.8	27.7	בקעת בית שאן
95.4	0.9	0.0	0.0	3.7	4.6	ברנר
85.3	1.3	2.7	2.7	8.0	14.7	גדרות
79.1	2.1	7.5	7.0	4.8	20.9	גולן
72.5	1.0	6.9	4.9	15.7	27.5	גוש עציון
83.1	1.8	5.8	2.5	7.6	16.9	גזר
91.3	2.5	1.3	1.3	3.8	8.8	גן רווה
87.1	1.8	3.9	1.6	5.7	12.9	דרום השרון
69.5	3.3	7.5	12.1	10.2	30.5	הגלבע
76.6	3.7	3.4	12.2	5.1	23.4	הגליל העליון
81.9	3.8	5.7	3.8	6.7	18.1	הגליל התחתון
90.6	3.1	3.1	0.0	3.1	9.4	הערבה התיכונה
86.7	2.2	6.7	0.0	4.4	13.3	הר חברון
75.9	2.8	8.5	7.1	8.5	24.1	זבולון
95.5	0.0	1.1	0.0	3.4	4.5	חבל אילות
54.2	8.3	8.3	4.2	25.0	45.8	חבל יבנה
87.9	2.1	2.5	2.1	6.0	12.1	חבל מודיעין
74.7	4.1	11.8	7.1	5.3	25.3	חוף אשקלון
81.4	2.7	6.1	5.2	5.9	18.6	חוף הכרמל
91.6	1.0	2.6	1.0	3.7	8.4	חוף השרון
90.5	0.0	2.1	1.1	7.4	9.5	יואב
81.3	4.2	6.0	1.4	7.7	18.7	לב השרון

\* לא הוצגו מועצות אזוריות שבהן פחות מ-100 משפחות עם ילדים.

לוח 10 (המשך)

לא מקבלות גמלה	מקבלות גמלה (אחוזים)					מועצה אזורית
	נכות כללית	מזונות	הבטחת הכנסה	שאירים	סך הכול	
66.1	3.7	11.0	11.0	10.1	33.9	לכיש
73.5	6.1	9.2	2.0	9.2	26.5	מבואות החרמון
82.5	4.5	2.8	2.8	7.3	17.5	מגידו
77.1	5.7	2.9	8.6	8.6	22.9	מגילות
80.4	1.8	5.4	3.9	9.2	19.6	מטה אשר
72.7	2.3	9.7	8.2	8.8	27.3	מטה בנימין
82.1	3.0	6.1	2.3	7.3	17.9	מטה יהודה
88.2	3.1	2.6	1.5	4.6	11.8	מנשה
76.7	2.6	5.2	4.3	12.1	23.3	מעלה יוסף
58.3	5.2	14.6	15.6	13.5	41.7	מרום הגליל
68.8	2.1	11.5	7.3	13.5	31.3	מרחבים
78.9	1.5	5.3	4.1	12.0	21.1	משגב
64.3	7.1	7.1	0.0	21.4	35.7	נחל שורק
75.8	4.7	6.2	8.1	5.7	24.2	עמק הירדן
88.4	1.9	3.8	1.7	4.7	11.6	עמק חפר
82.8	3.3	2.2	3.8	7.9	17.2	עמק יזרעאל
75.2	2.6	7.7	6.8	9.4	24.8	עמק לוד
80.0	0.0	2.0	2.0	16.0	20.0	ערבות הירדן
77.9	7.8	2.6	10.4	2.6	22.1	רמת נגב
57.1	3.6	16.1	19.6	8.9	42.9	שדות נגב
79.5	1.4	7.8	3.9	8.5	20.5	שומרון
83.7	1.9	0.0	4.8	9.6	16.3	שער הנגב
40.4	0.0	21.1	12.3	35.1	59.6	שפיר
84.0	0.0	8.0	4.0	4.0	16.0	תמר

לוח 11: משפחות חד-הוריות, לפי סוג הגמלה, מחוז ונפה, 2010

לא מקבלות גמלה	מקבלות גמלה (אחוזים)					מחוז ונפה
	נכות כללית	מזונות	הבטחת הכנסה	שאירים	סך הכול	
<b>64.2</b>	<b>5.1</b>	<b>11.7</b>	<b>14.2</b>	<b>8.1</b>	<b>35.8</b>	<b>סך כולל</b>
64.3	4.7	12.4	8.9	11.7	35.7	<b>ירושלים</b>
64.3	4.7	12.4	8.9	11.7	35.7	ירושלים
50.5	5.7	15.0	21.5	13.5	49.5	<b>הצפון</b>
56.3	6.8	15.1	19.7	7.4	43.7	צפת
46.6	7.5	18.6	26.0	9.4	53.4	כנרת
49.3	6.7	13.9	21.6	14.0	50.7	זרעאל
50.7	4.0	15.0	21.1	15.9	49.3	עכו
54.1	5.2	15.2	16.7	12.8	45.9	גולן
60.6	5.2	12.9	17.6	7.5	39.4	<b>חיפה</b>
59.8	5.7	13.1	20.0	5.7	40.2	חיפה
62.3	4.3	12.4	12.5	11.3	37.7	חדרה
70.7	4.5	10.2	9.2	7.1	29.3	<b>המרכז</b>
63.1	5.2	12.0	14.1	8.1	36.9	השרון
76.4	4.1	8.6	4.9	6.7	23.6	פתח תקוה
68.2	5.2	10.4	9.8	8.5	31.8	רמלה
71.3	4.1	10.4	10.1	6.1	28.7	רחובות
74.2	5.2	8.5	8.3	5.3	25.8	<b>תל אביב</b>
74.2	5.2	8.5	8.3	5.3	25.8	תל אביב
54.5	5.4	14.5	23.5	7.7	45.5	<b>הדרום</b>
55.1	5.3	15.0	22.9	6.6	44.9	אשקלון
54.0	5.5	13.9	24.1	8.8	46.0	באר שבע
72.9	3.6	9.0	6.7	9.0	27.1	<b>יהודה ושומרון</b>

לוח 12: משפחות חד-הוריות לפי סוג הגמלה ויישוב, 2010

לא מקבלות גמלה	מקבלות גמלה (אחוזים)					יישוב
	נכות כללית	מזונות	הבטחת הכנסה	שאירים	סך הכול	
12.5	0.0	18.8	50.0	37.5	87.5	אבו ג'ווייעד (שבט)
32.0	0.0	28.0	12.0	28.0	68.0	אבו גוש
23.7	0.0	22.0	28.8	39.0	76.3	אבו סנאן
23.8	9.5	4.8	33.3	33.3	76.2	אבו קורינאת (שבט)
47.4	2.6	2.6	21.1	28.9	52.6	אבו רובייעה (שבט)
16.0	4.0	2.0	24.0	56.0	84.0	אבו רוקייק (שבט)
11.8	5.9	23.5	41.2	35.3	88.2	אבטין
85.2	0.0	7.4	3.7	3.7	14.8	אביחיל
77.1	3.4	9.7	3.4	6.9	22.9	אבן יהודה
42.9	0.0	14.3	14.3	28.6	57.1	אבני חפץ
94.1	0.0	5.9	0.0	0.0	5.9	אודים
21.7	1.8	20.4	28.1	39.8	78.3	אום אל-פחם
50.0	0.0	0.0	0.0	50.0	50.0	אום אל-קוטוף
41.6	6.8	20.5	34.7	7.9	58.4	אופקים
62.4	7.8	12.4	10.4	9.0	37.6	אור יהודה
55.2	5.3	14.8	18.8	9.3	44.8	אור עקיבא
86.4	0.0	13.6	0.0	0.0	13.6	אורה
90.4	1.2	1.2	1.2	6.0	9.6	אורנית
73.7	5.6	9.9	6.6	5.2	26.3	אזור
95.8	0.0	0.0	0.0	4.2	4.2	אחוזת ברק
78.6	0.0	7.1	0.0	14.3	21.4	אחיטוב
83.3	0.0	0.0	8.3	8.3	16.7	אחיסמך
53.3	13.3	13.3	0.0	20.0	46.7	אחיעזר
26.9	0.0	0.0	30.8	42.3	73.1	אטרש (שבט)
35.0	8.3	5.0	50.0	5.0	65.0	איילת השחר
87.0	0.0	8.7	0.0	4.3	13.0	אילון
73.7	4.0	9.8	9.8	4.3	26.3	אילת
87.5	0.0	0.0	0.0	12.5	12.5	איתמר
26.3	2.6	10.5	18.4	44.7	73.7	אכסאל
84.0	0.0	4.0	0.0	12.0	16.0	אלון הגליל

לוח 12 (המשך)

לא מקבלות גמלה	מקבלות גמלה (אחוזים)					יישוב
	נכות כללית	מזונות	הבטחת הכנסה	שאירים	סך הכול	
100.0	0.0	0.0	0.0	0.0	0.0	אלון מורה
75.0	0.0	8.3	0.0	16.7	25.0	אלון שבות
77.2	0.0	3.5	8.8	10.5	22.8	אליכין
68.8	6.3	12.5	6.3	6.3	31.3	אלישמע
54.1	4.7	30.0	3.5	8.2	45.9	אלעד
50.0	0.0	0.0	0.0	50.0	50.0	אלעזר
88.3	1.8	2.7	1.8	5.4	11.7	אלפי מנשה
85.7	0.0	0.0	0.0	14.3	14.3	אלקנה
66.7	0.0	5.6	22.2	5.6	33.3	אמונים
27.1	0.0	10.4	14.6	52.1	72.9	אעבלין
18.8	8.3	6.3	29.2	43.8	81.3	אעצם (שבת)
72.0	4.0	4.0	8.0	12.0	28.0	אפיקים
85.5	3.6	3.6	0.0	7.3	14.5	אפרתה
58.7	4.2	14.4	20.9	6.1	41.3	אשדוד
51.0	6.8	17.4	23.6	5.9	49.0	אשקלון
50.0	25.0	8.3	8.3	8.3	50.0	אשתאול
27.8	3.2	25.1	4.3	42.8	72.2	באקה-ג'ת
100.0	0.0	0.0	0.0	0.0	0.0	באר טוביה
63.2	8.0	9.8	12.3	8.6	36.8	באר יעקב
53.1	6.4	16.6	25.3	5.9	46.9	באר שבע
85.7	0.0	0.0	0.0	14.3	14.3	בארותיים
95.0	5.0	0.0	0.0	0.0	5.0	בארי
21.6	8.1	18.9	21.6	37.8	78.4	בועיינה-נוג'ידאת
5.0	5.0	15.0	20.0	60.0	95.0	בוקעאתא
86.7	0.0	0.0	6.7	6.7	13.3	בורגתה
87.5	0.0	6.3	0.0	6.3	12.5	ביצרון
12.1	6.1	12.1	33.3	45.5	87.9	ביר אל-מכסור
83.3	0.0	16.7	0.0	0.0	16.7	בירייה
63.0	3.7	11.1	14.8	7.4	37.0	בית אל
91.7	0.0	0.0	0.0	8.3	8.3	בית אלעזרי

לוח 12 (המשך)

לא מקבלות גמלה	מקבלות גמלה (אחוזים)					יישוב
	נכות כללית	מזונות	הבטחת הכנסה	שאירים	סך הכול	
38.5	5.1	5.1	48.7	2.6	61.5	בית אלפא
84.4	2.6	6.5	0.0	6.5	15.6	בית אריה
24.0	2.0	22.0	12.0	52.0	76.0	בית ג'ן
50.0	0.0	16.7	0.0	33.3	50.0	בית גמליאל
77.0	3.2	10.3	2.4	7.1	23.0	בית דגן
92.3	3.8	0.0	3.8	0.0	7.7	בית השיטה
97.6	0.0	2.4	0.0	0.0	2.4	בית זית
100.0	0.0	0.0	0.0	0.0	0.0	בית חורון
92.9	0.0	0.0	0.0	7.1	7.1	בית חירות
71.4	7.1	0.0	0.0	21.4	28.6	בית חשמונאי
90.0	0.0	5.0	0.0	5.0	10.0	בית יהושע
85.7	0.0	3.6	3.6	7.1	14.3	בית יצחק-שער חפר
90.0	10.0	0.0	0.0	0.0	10.0	בית נחמיה
71.4	0.0	0.0	0.0	28.6	28.6	בית נקופה
94.7	0.0	5.3	0.0	0.0	5.3	בית עזרא
85.0	10.0	0.0	5.0	0.0	15.0	בית עריף
38.2	8.3	26.2	31.1	8.5	61.8	בית שאן
50.9	7.2	22.9	16.8	7.0	49.1	בית שמש
71.4	0.0	21.4	0.0	7.1	28.6	בית שקמה
39.4	6.3	28.3	15.7	15.0	60.6	ביתר עילית
66.7	8.3	0.0	0.0	25.0	33.3	בן זכאי
45.4	6.0	17.4	20.1	17.2	54.6	בני ברק
83.3	0.0	0.0	0.0	16.7	16.7	בני דרור
73.5	2.9	17.6	5.9	0.0	26.5	בני יהודה
94.7	0.0	5.3	0.0	0.0	5.3	בני עטרות
73.3	4.1	6.4	11.6	6.4	26.7	בני ע"ש
94.1	0.0	0.0	0.0	5.9	5.9	בני ציון
66.7	11.1	11.1	0.0	11.1	33.3	בני ראם
77.5	4.2	5.9	8.5	5.9	22.5	בנימינה-גבעת עדה
33.3	0.0	14.8	14.8	40.7	66.7	בסמ"ה

לוח 12 (המשך)

לא מקבלות גמלה	מקבלות גמלה (אחוזים)					יישוב
	נכות כללית	מזונות	הבטחת הכנסה	שאירים	סך הכול	
35.7	5.4	16.1	16.1	26.8	64.3	בסמת טבעון
0.0	0.0	20.0	20.0	60.0	100.0	בענה
94.7	0.0	0.0	0.0	5.3	5.3	בצרה
66.7	0.0	33.3	0.0	0.0	33.3	ברכה
0.0	100.0	0.0	0.0	0.0	100.0	ברכיה
88.9	0.0	3.7	3.7	3.7	11.1	ברקן
53.3	0.0	13.3	6.7	26.7	46.7	ברקת
87.5	4.2	5.0	1.7	4.2	12.5	בת חפר
65.2	6.4	12.5	12.8	5.1	34.8	בת ים
66.7	0.0	33.3	0.0	0.0	33.3	בת עין
16.0	3.8	26.7	39.7	31.3	84.0	ג'דידה-מכר
10.0	0.0	20.0	30.0	40.0	90.0	ג'ולס
47.9	5.5	12.3	1.4	32.9	52.1	גלג'וליה
25.2	5.8	24.3	4.9	41.7	74.8	ג'סר א-זרקא
80.0	0.0	6.7	6.7	6.7	20.0	ג'ש (גוש חלב)
83.3	0.0	4.2	0.0	12.5	16.7	גאולים
100.0	0.0	0.0	0.0	0.0	0.0	גאליה
69.8	3.8	15.1	9.4	7.5	30.2	גבע בנימין
78.6	7.1	7.1	0.0	7.1	21.4	גבע כרמל
92.0	0.0	0.0	4.0	4.0	8.0	גבעון החדשה
100.0	0.0	0.0	0.0	0.0	0.0	גבעת אבני
79.3	0.0	0.0	3.4	17.2	20.7	גבעת אלה
97.1	0.0	0.0	0.0	2.9	2.9	גבעת ברנר
74.1	5.1	7.6	4.4	9.5	25.9	גבעת זאב
84.6	0.0	7.7	0.0	7.7	15.4	גבעת חיים (מאוחד)
100.0	0.0	0.0	0.0	0.0	0.0	גבעת יערים
78.1	2.3	6.4	6.4	8.7	21.9	גבעת שמואל
63.6	9.1	18.2	0.0	9.1	36.4	גבעתי
86.3	3.1	4.4	3.1	3.7	13.7	גבעתיים
70.2	4.4	10.2	10.5	6.1	29.8	גדרה

לוח 12 (המשך)

לא מקבלות גמלה	מקבלות גמלה (אחוזים)					יישוב
	נכות כללית	מזונות	הבטחת הכנסה	שאירים	סך הכול	
76.5	5.9	11.8	0.0	5.9	23.5	גילון
80.0	0.0	0.0	10.0	10.0	20.0	גילת
89.5	0.0	0.0	0.0	10.5	10.5	גינתון
66.7	33.3	33.3	0.0	0.0	33.3	גמזו
84.6	0.0	7.7	7.7	0.0	15.4	גן יאשיה
74.7	4.9	8.4	8.1	6.7	25.3	גן יבנה
81.8	0.0	6.8	0.0	11.4	18.2	גן נר
95.0	5.0	0.0	0.0	0.0	5.0	גן שמואל
85.4	1.4	5.2	2.3	5.6	14.6	גני תקווה
89.5	0.0	0.0	5.3	5.3	10.5	גשר הזיו
26.5	8.3	18.9	12.9	41.7	73.5	דאלית אל כרמל
48.6	0.0	10.8	10.8	32.4	51.4	דבוריה
23.5	8.8	11.8	17.6	47.1	76.5	דיר חנא
42.9	6.0	14.7	36.9	7.6	57.1	דימונה
42.9	0.0	28.6	28.6	0.0	57.1	דלתון
83.0	3.6	5.9	2.0	5.9	17.0	הוד השרון
20.0	0.0	6.7	33.3	46.7	80.0	הוואשלה (שבט)
80.0	0.0	0.0	0.0	20.0	20.0	הושעיה
90.6	3.1	0.0	3.1	3.1	9.4	הר אדר
81.5	3.8	6.6	3.5	5.2	18.5	הרצליה
61.5	7.7	0.0	23.1	7.7	38.5	זיתן
82.2	4.4	4.4	4.4	5.0	17.8	זכרון יעקב
42.9	0.0	14.3	14.3	28.6	57.1	זכריה
13.6	0.0	36.4	31.8	27.3	86.4	זמר
31.3	9.4	15.6	28.1	31.3	68.8	זרזיר
84.6	0.0	0.0	0.0	15.4	15.4	חגור
85.7	0.0	0.0	0.0	14.3	14.3	חגלה
61.3	4.9	14.6	15.8	5.9	38.7	חדרה
70.2	6.4	11.1	9.4	4.7	29.8	חולון
100.0	0.0	0.0	0.0	0.0	0.0	חוסן



לוח 12 (המשך)

לא מקבלות גמלה	מקבלות גמלה (אחוזים)					יישוב
	נכות כללית	מזונות	הבטחת הכנסה	שאיירים	סך הכול	
27.4	5.5	13.7	39.7	24.7	72.6	חורה
23.8	0.0	19.0	33.3	38.1	76.2	חורפיש
20.0	20.0	0.0	0.0	60.0	80.0	חיננית
61.2	5.2	12.1	19.5	5.4	38.8	חיפה
94.7	0.0	0.0	0.0	5.3	5.3	חירות
33.3	33.3	0.0	0.0	33.3	66.7	חלמיש
28.6	0.0	14.3	28.6	28.6	71.4	חמאם
50.0	0.0	0.0	0.0	50.0	50.0	חמד
93.3	0.0	6.7	0.0	0.0	6.7	חניאל
100.0	0.0	0.0	0.0	0.0	0.0	חספין
83.3	0.0	8.3	0.0	8.3	16.7	חצב
49.1	9.4	20.8	23.9	6.3	50.9	חצור הגלילית
81.8	9.1	0.0	9.1	0.0	18.2	חצרים
78.3	0.0	13.0	4.3	4.3	21.7	חרוצים
68.4	0.0	10.5	10.5	15.8	31.6	חשמונאים
38.5	9.2	22.8	33.9	6.0	61.5	טבריה
40.5	9.5	19.0	23.8	16.7	59.5	טובא-זנגריה
23.1	2.6	7.7	2.6	66.7	76.9	טורעאן
22.4	6.8	19.2	19.6	40.6	77.6	טייבה
0.0	0.0	100.0	50.0	0.0	100.0	טייבה (בעמק)
36.0	5.1	27.4	6.3	26.9	64.0	טירה
62.5	0.0	0.0	0.0	37.5	37.5	טירת יהודה
45.1	8.2	17.9	29.6	5.6	54.9	טירת כרמל
86.7	0.0	0.0	6.7	6.7	13.3	טל שחר
85.7	0.0	0.0	0.0	14.3	14.3	טל-אל
50.0	12.5	12.5	0.0	25.0	50.0	טלמון
23.2	5.3	15.5	22.2	44.0	76.8	טמרה
58.3	0.0	4.2	12.5	29.2	41.7	יאנוח-ג'ת
37.5	7.5	27.5	25.0	12.5	62.5	יבנאל
61.0	6.1	13.0	15.3	8.4	39.0	יבנה

לוח 12 (המשך)

לא מקבלות גמלה	מקבלות גמלה (אחוזים)					יישוב
	נכות כללית	מזונות	הבטחת הכנסה	שאירים	סך הכול	
87.5	4.2	0.0	0.0	8.3	12.5	יגור
75.0	0.0	18.8	12.5	0.0	25.0	יגל
66.7	0.0	0.0	0.0	33.3	33.3	יד בנימין
66.7	6.7	13.3	13.3	0.0	33.3	יד רמב"ם
76.8	3.7	8.5	4.5	7.3	23.2	יהוד
87.5	0.0	0.0	0.0	12.5	12.5	יובלים
66.7	6.7	13.3	6.7	13.3	33.3	ינוב
83.3	0.0	0.0	16.7	0.0	16.7	ינון
83.3	16.7	0.0	0.0	0.0	16.7	יסוד המעלה
14.7	4.0	22.7	14.7	52.0	85.3	יפיע
100.0	0.0	0.0	0.0	0.0	0.0	יצהר
71.4	0.0	14.3	14.3	0.0	28.6	יציץ
87.5	0.0	0.0	0.0	12.5	12.5	יקיר
87.1	3.2	0.0	6.5	3.2	12.9	יקנעם (מושבה)
66.9	6.9	9.0	10.5	8.7	33.1	יקנעם עילית
48.9	7.7	19.8	29.1	4.9	51.1	ירוחם
64.2	4.7	11.9	8.3	12.7	35.8	ירושלים
76.5	0.0	11.8	5.9	5.9	23.5	ירחיב
34.0	2.1	19.1	19.1	40.4	66.0	ירכא
62.5	12.5	12.5	0.0	12.5	37.5	ישעי
76.5	0.0	5.9	5.9	11.8	23.5	ישרש
24.2	6.1	9.1	9.1	54.5	75.8	כאבול
18.2	18.2	9.1	27.3	36.4	81.8	כאוכב אבו אל-היג'א
55.6	0.0	0.0	11.1	33.3	44.4	כוכב השחר
90.8	0.7	0.0	1.4	7.0	9.2	כוכב יאיר
50.0	0.0	21.9	25.0	3.1	50.0	כוכב יעקב
100.0	0.0	0.0	0.0	0.0	0.0	כמאנה
38.4	4.7	2.3	33.7	24.4	61.6	כסיפה
19.4	3.2	22.6	32.3	32.3	80.6	כסרא-סמיע
27.8	0.0	16.7	11.1	50.0	72.2	כעביה-טבאש-חג'אג'רה

לוח 12 (המשך)

לא מקבלות גמלה	מקבלות גמלה (אחוזים)					יישוב
	נכות כללית	מזונות	הבטחת הכנסה	שאירים	סך הכול	
74.1	0.0	7.4	3.7	14.8	25.9	כפר אדומים
93.8	0.0	0.0	0.0	6.3	6.3	כפר ביל"ו
42.3	3.8	23.1	3.8	30.8	57.7	כפר ברא
87.0	4.3	4.3	4.3	0.0	13.0	כפר האורנים
76.5	5.9	5.9	5.9	5.9	23.5	כפר הנגיד
93.8	0.0	0.0	0.0	6.3	6.3	כפר הס
100.0	0.0	0.0	0.0	0.0	0.0	כפר הרוא"ה
93.5	2.2	2.2	2.2	0.0	6.5	כפר ויתקין
81.3	6.3	12.5	6.3	0.0	18.8	כפר ורבורג
89.7	1.3	1.3	3.8	3.8	10.3	כפר ורדים
56.3	0.0	12.5	12.5	25.0	43.8	כפר חב"ד
62.5	0.0	12.5	25.0	0.0	37.5	כפר חושן
91.3	0.0	0.0	8.7	0.0	8.7	כפר יהושע
64.0	4.5	13.0	13.3	7.5	36.0	כפר יונה
90.0	0.0	0.0	0.0	10.0	10.0	כפר יחזקאל
22.2	5.6	22.2	11.1	44.4	77.8	כפר כמא
13.8	1.7	20.7	17.2	51.7	86.2	כפר כנא
95.0	0.0	0.0	0.0	5.0	5.0	כפר מונש
23.1	1.5	16.9	20.0	47.7	76.9	כפר מנדא
80.0	0.0	6.7	0.0	13.3	20.0	כפר מנחם
14.3	7.1	7.1	14.3	64.3	85.7	כפר מצר
94.1	5.9	0.0	0.0	0.0	5.9	כפר נטר
79.6	3.6	6.2	4.9	6.3	20.4	כפר סבא
72.7	4.5	13.6	0.0	9.1	27.3	כפר סירקין
40.4	3.7	16.9	3.7	36.0	59.6	כפר קאסם
29.2	4.6	13.8	7.7	50.8	70.8	כפר קרע
82.4	5.9	5.9	0.0	5.9	17.6	כפר ראש הנקרה
100.0	0.0	0.0	0.0	0.0	0.0	כפר שמואל
100.0	0.0	0.0	0.0	0.0	0.0	כפר שמריהו
76.7	3.3	6.7	0.0	13.3	23.3	כפר תבור

לוח 12 (המשך)

לא מקבלות גמלה	מקבלות גמלה (אחוזים)					יישוב
	נכות כללית	מזונות	הבטחת הכנסה	שאירים	סך הכול	
66.7	16.7	0.0	16.7	0.0	33.3	כפר תפוח
100.0	0.0	0.0	0.0	0.0	0.0	כרמי יוסף
60.0	0.0	0.0	20.0	20.0	40.0	כרמי צור
61.1	4.8	13.2	19.5	6.2	38.9	כרמיאל
89.3	0.0	0.0	0.0	10.7	10.7	להבים
56.0	6.3	14.5	16.9	9.9	44.0	לוד
85.7	0.0	0.0	4.8	9.5	14.3	לכיש
93.6	0.0	0.0	0.0	6.4	6.4	לפיד
33.3	4.2	10.4	31.3	29.2	66.7	לקיה
93.8	0.0	6.3	0.0	0.0	6.3	מאור
100.0	0.0	0.0	0.0	0.0	0.0	מבוא חורון
82.4	0.0	5.9	0.0	11.8	17.6	מבועים
70.3	2.9	8.4	13.6	7.9	29.7	מבשרת ציון
25.2	4.3	17.4	19.1	42.6	74.8	מגד אל כרום
26.9	7.5	22.4	28.4	28.4	73.1	מגדל שמס
21.5	7.6	12.7	19.0	50.6	78.5	מגאר
90.9	4.5	4.5	0.0	0.0	9.1	מגדים
53.6	3.6	32.1	14.3	7.1	46.4	מגדל
44.5	13.4	15.2	25.9	7.3	55.5	מגדל העמק
66.7	0.0	11.1	11.1	11.1	33.3	מגשימים
100.0	0.0	0.0	0.0	0.0	0.0	מדרשת בן גוריון
54.2	8.4	18.7	7.5	14.0	45.8	מודיעין עילית
87.8	2.2	3.6	1.6	5.3	12.2	מודיעין-מכבים-רעות
100.0	0.0	0.0	0.0	0.0	0.0	מולדת
100.0	0.0	0.0	0.0	0.0	0.0	מוצא עילית
23.8	4.8	23.8	23.8	33.3	76.2	מוקייבלה
66.7	0.0	0.0	0.0	33.3	33.3	מורשת
71.4	3.9	8.4	10.4	6.5	28.6	מזכרת בתיה
24.1	6.9	13.8	17.2	44.8	75.9	מזרעה
75.0	3.6	10.7	0.0	10.7	25.0	מטולה

לוח 12 (המשך)

לא מקבלות גמלה	מקבלות גמלה (אחוזים)					יישוב
	נכות כללית	מזונות	הבטחת הכנסה	שאיירים	סך הכול	
0.0	16.7	33.3	0.0	50.0	100.0	מייסר
84.6	0.0	5.1	2.6	7.7	15.4	מיתר
92.0	4.0	0.0	4.0	0.0	8.0	מכמורת
53.8	0.0	11.5	23.1	19.2	46.2	מנחמיה
57.1	0.0	0.0	0.0	42.9	42.9	מנשית זבדה
60.0	0.0	20.0	0.0	20.0	40.0	מסילת ציון
6.7	0.0	33.3	26.7	40.0	93.3	מסעדה
21.9	4.2	1.0	33.3	41.7	78.1	מסעודין אל-עזאזמה
87.5	0.0	0.0	0.0	12.5	12.5	מעברות
61.5	7.7	15.4	23.1	0.0	38.5	מעגלים
86.8	2.6	2.6	0.0	7.9	13.2	מעגן מיכאל
33.3	0.0	0.0	33.3	33.3	66.7	מעליא
77.7	4.0	6.3	6.1	7.2	22.3	מעלה אדומים
60.6	6.1	15.2	15.2	6.1	39.4	מעלה אפרים
75.0	0.0	25.0	0.0	0.0	25.0	מעלה מכמש
27.9	2.3	11.6	14.0	46.5	72.1	מעלה עירון
61.4	3.9	14.4	19.6	7.1	38.6	מעלות-תרשיחא
71.4	7.1	7.1	0.0	14.3	28.6	מעש
89.5	0.0	10.5	0.0	0.0	10.5	מצליח
100.0	0.0	0.0	0.0	0.0	0.0	מצפה אבי"ב
71.4	0.0	14.3	14.3	14.3	28.6	מצפה יריחו
33.3	0.0	33.3	0.0	33.3	66.7	מצפה נטופה
54.4	3.7	13.2	30.9	7.4	45.6	מצפה רמון
65.6	6.3	3.1	21.9	3.1	34.4	מרחביה (קיבוץ)
100.0	0.0	0.0	0.0	0.0	0.0	מרכז שפירא
15.6	6.3	6.3	9.4	65.6	84.4	משהד
93.8	6.3	0.0	0.0	0.0	6.3	משמר העמק
92.9	0.0	7.1	0.0	0.0	7.1	משמרת
50.0	25.0	12.5	12.5	12.5	50.0	משען
98.3	0.0	0.0	0.0	1.7	1.7	מתן

לוח 12 (המשך)

לא מקבלות גמלה	מקבלות גמלה (אחוזים)					יישוב
	נכות כללית	מזונות	הבטחת הכנסה	שאיירים	סך הכול	
66.7	0.0	0.0	33.3	0.0	33.3	מתתיהו
0.0	0.0	50.0	50.0	50.0	100.0	נאעורה
100.0	0.0	0.0	0.0	0.0	0.0	נבטים
66.7	0.0	5.6	11.1	16.7	33.3	נהורה
91.7	0.0	0.0	0.0	8.3	8.3	נהלל
60.6	4.9	13.5	20.4	4.6	39.4	נהריה
66.7	11.1	0.0	0.0	22.2	33.3	נווה דניאל
86.7	6.7	6.7	0.0	0.0	13.3	נווה ימין
91.7	0.0	0.0	0.0	8.3	8.3	נווה ירק
66.7	0.0	16.7	0.0	16.7	33.3	נוף איילון
97.3	0.0	2.7	0.0	0.0	2.7	נופית
87.5	0.0	0.0	6.3	6.3	12.5	נוקדים
75.0	0.0	25.0	25.0	0.0	25.0	נחלים
26.7	2.2	13.3	28.9	40.0	73.3	נחף
14.3	14.3	14.3	14.3	57.1	85.7	ניין
94.1	0.0	0.0	5.9	0.0	5.9	ניל"י
57.1	0.0	28.6	4.8	9.5	42.9	ניצן
83.3	5.6	5.6	0.0	5.6	16.7	ניצני עוז
71.4	14.3	14.3	0.0	0.0	28.6	ניר ישראל
89.7	0.0	3.4	3.4	3.4	10.3	ניר צבי
83.3	0.0	0.0	0.0	16.7	16.7	נירית
75.7	3.1	9.1	6.8	6.9	24.3	נס ציונה
100.0	0.0	0.0	0.0	0.0	0.0	נעלה
92.3	0.0	0.0	0.0	7.7	7.7	נען
16.6	3.4	18.2	16.6	51.2	83.4	נצרת
45.9	4.1	15.5	37.4	4.4	54.1	נצרת עילית
72.3	5.8	8.2	10.6	5.2	27.7	נשר
84.6	7.7	7.7	7.7	0.0	15.4	נתיב העשרה
44.0	8.3	23.7	25.7	7.8	56.0	נתיבות
58.5	6.4	13.5	18.7	5.5	41.5	נתניה

לוח 12 (המשך)

לא מקבלות גמלה	מקבלות גמלה (אחוזים)					יישוב
	נכות כללית	מזונות	הבטחת הכנסה	שאיירים	סך הכול	
27.3	0.0	9.1	9.1	54.5	72.7	סאג'ור
96.2	1.9	0.0	0.0	1.9	3.8	סביון
13.3	20.0	6.7	6.7	60.0	86.7	סולם
83.3	0.0	0.0	0.0	16.7	16.7	סוסיה
22.5	3.4	21.3	21.3	43.8	77.5	סח'נין
25.0	0.0	0.0	25.0	50.0	75.0	סייד (שבט)
36.7	0.0	26.7	36.7	16.7	63.3	סלמה
81.3	0.0	0.0	0.0	18.8	18.8	סתריה
33.3	0.0	0.0	0.0	66.7	66.7	עג'ר
77.3	4.5	0.0	4.5	13.6	22.7	עדי
10.0	10.0	30.0	20.0	40.0	90.0	עזייר
75.0	0.0	0.0	0.0	25.0	25.0	עולש
77.2	1.8	5.3	7.0	10.5	22.8	עומר
80.0	0.0	10.0	0.0	10.0	20.0	עזריאל
55.6	11.1	22.2	0.0	11.1	44.4	עזריה
37.5	12.5	50.0	12.5	0.0	62.5	עזריקם
23.1	0.0	7.7	30.8	38.5	76.9	עילבון
16.7	0.0	20.8	20.8	58.3	83.3	עילוט
94.7	0.0	5.3	0.0	0.0	5.3	עין איילה
0.0	0.0	16.7	16.7	83.3	100.0	עין אל-אסד
100.0	0.0	0.0	0.0	0.0	0.0	עין הבשור
82.1	14.3	3.6	0.0	0.0	17.9	עין ורד
58.3	0.0	0.0	8.3	33.3	41.7	עין יעקב
17.9	0.0	7.1	7.1	67.9	82.1	עין מאהל
33.3	33.3	16.7	0.0	33.3	66.7	עין נקובא
80.0	0.0	0.0	0.0	20.0	20.0	עין צורים
16.7	8.3	33.3	16.7	33.3	83.3	עין קניא
75.0	10.0	0.0	5.0	10.0	25.0	עין שריד
43.4	4.2	21.3	33.2	8.4	56.6	עכו
59.3	7.4	11.1	7.4	18.5	40.7	עלי

לוח 12 (המשך)

לא מקבלות גמלה	מקבלות גמלה (אחוזים)					יישוב
	נכות כללית	מזונות	הבטחת הכנסה	שאירים	סך הכול	
71.4	0.0	0.0	7.1	21.4	28.6	עלי זהב
0.0	0.0	100.0	100.0	0.0	100.0	עלמה
93.8	0.0	0.0	0.0	6.3	6.3	עלמון
81.0	4.8	14.3	0.0	0.0	19.0	עמינדב
32.5	12.5	27.5	20.0	15.0	67.5	עמנואל
46.7	6.7	33.3	13.3	13.3	53.3	עספיא
49.6	11.5	16.2	23.3	5.2	50.4	עפולה
69.2	0.0	15.4	15.4	0.0	30.8	עפרה
80.0	0.0	6.7	0.0	13.3	20.0	עץ אפרים
20.9	2.7	17.3	20.9	49.1	79.1	עראבה
28.6	14.3	0.0	0.0	57.1	71.4	עראמשה
62.0	4.2	10.4	21.7	5.1	38.0	ערד
85.7	0.0	0.0	0.0	14.3	14.3	ערוגות
22.9	4.3	18.6	12.9	51.4	77.1	ערערה
22.5	5.0	10.0	47.5	25.0	77.5	ערערה-בנגב
88.2	0.0	0.0	5.9	5.9	11.8	עשרת
57.3	6.0	17.1	17.9	6.8	42.7	עתלית
100.0	0.0	0.0	0.0	0.0	0.0	עתניאל
66.7	0.0	0.0	0.0	33.3	33.3	פדואל
29.7	4.7	25.0	15.6	28.1	70.3	פורידיס
40.0	6.7	26.7	20.0	6.7	60.0	פוריה - נווה עובד
33.3	25.0	50.0	0.0	0.0	66.7	פורת
25.0	12.5	12.5	12.5	50.0	75.0	פטיש
71.4	0.0	0.0	14.3	14.3	28.6	פסגות
25.0	0.0	0.0	0.0	75.0	75.0	פסוטה
36.4	0.0	13.6	18.2	40.9	63.6	פקיעין (בוקייעה)
72.1	4.1	9.5	11.1	5.7	27.9	פרדס חנה-כרכור
87.2	1.3	6.4	2.6	3.8	12.8	פרדסיה
71.2	5.6	11.3	7.5	5.5	28.8	פתח תקווה
72.7	0.0	27.3	0.0	0.0	27.3	פתחיה



לוח 12 (המשך)

לא מקבלות גמלה	מקבלות גמלה (אחוזים)					יישוב
	נכות כללית	מזונות	הבטחת הכנסה	שאירים	סך הכול	
82.6	0.0	13.0	0.0	4.3	17.4	צופים
100.0	0.0	0.0	0.0	0.0	0.0	צופית
92.1	1.3	1.3	1.3	3.9	7.9	צור הדסה
96.6	0.0	0.0	0.0	3.4	3.4	צור משה
72.2	5.6	0.0	0.0	22.2	27.8	צורית
12.5	12.5	12.5	25.0	50.0	87.5	צנדלה
40.9	8.8	21.1	29.7	8.1	59.1	צפת
80.0	10.0	5.0	0.0	5.0	20.0	צרופה
66.7	0.0	14.3	9.5	9.5	33.3	קדומים
79.4	2.2	5.8	6.5	6.5	20.6	קדימה-צורן
76.9	0.0	7.7	7.7	7.7	23.1	קדר
95.7	4.3	0.0	0.0	0.0	4.3	קדרון
85.2	1.2	1.2	1.2	11.1	14.8	קיסריה
22.3	9.4	23.7	24.5	35.3	77.7	קלנסווה
77.9	5.2	6.5	9.1	2.6	22.1	קציר-חריש
50.0	8.2	18.4	22.2	4.4	50.0	קצרין
82.5	3.3	5.5	5.1	4.4	17.5	קריית אונו
50.8	6.1	17.4	16.7	9.8	49.2	קריית ארבע
56.3	5.5	15.8	23.1	4.8	43.7	קריית אתא
59.9	6.8	13.8	17.6	6.4	40.1	קריית ביאליק
46.6	6.3	16.1	32.0	7.2	53.4	קריית גת
82.7	4.7	4.7	5.6	3.3	17.3	קריית טבעון
49.9	7.0	16.1	28.3	4.6	50.1	קריית ים
58.8	5.9	11.8	5.9	23.5	41.2	קריית יערים
63.4	4.8	12.9	18.7	4.7	36.6	קריית מוצקין
40.6	5.9	17.3	36.2	7.8	59.4	קריית מלאכי
100.0	0.0	0.0	0.0	0.0	0.0	קריית נטפים
64.2	4.5	12.3	12.3	8.2	35.8	קריית עקרון
57.6	6.1	15.8	18.1	6.5	42.4	קריית שמונה
63.9	6.0	10.8	7.2	12.0	36.1	קרני שומרון

לוח 12 (המשך)

לא מקבלות גמלה	מקבלות גמלה (אחוזים)					יישוב
	נכות כללית	מזונות	הבטחת הכנסה	שאירים	סך הכול	
28.6	2.9	14.3	14.3	48.6	71.4	ראמה
76.0	4.0	9.1	4.0	7.6	24.0	ראש העין
65.3	2.8	11.1	12.5	12.5	34.7	ראש פינה
50.0	0.0	0.0	0.0	50.0	50.0	ראש צורים
72.8	3.9	11.1	8.8	5.3	27.2	ראשון לציון
66.7	0.0	33.3	0.0	0.0	33.3	רבבה
36.5	4.6	9.3	29.0	28.1	63.5	רהט
0.0	0.0	0.0	0.0	100.0	100.0	רומאנה
42.9	0.0	14.3	14.3	28.6	57.1	רומת הייב
68.2	4.3	10.1	13.2	6.2	31.8	רחובות
55.6	0.0	11.1	0.0	33.3	44.4	ריחאניה
28.1	0.0	26.3	24.6	42.1	71.9	ריינה
70.0	0.0	20.0	0.0	10.0	30.0	רימונים
95.5	0.0	4.5	0.0	0.0	4.5	רינתיה
41.4	10.3	22.4	19.0	13.8	58.6	רכסים
93.8	6.3	0.0	0.0	0.0	6.3	רם-און
96.4	0.0	0.0	0.0	3.6	3.6	רמות השבים
100.0	0.0	0.0	0.0	0.0	0.0	רמות מאיר
55.6	8.2	15.8	13.2	10.3	44.4	רמלה
81.5	3.5	6.4	4.4	5.1	18.5	רמת גן
100.0	0.0	0.0	0.0	0.0	0.0	רמת דוד
87.6	2.6	4.3	2.4	3.5	12.4	רמת השרון
90.5	0.0	0.0	0.0	9.5	9.5	רמת יוחנן
79.8	3.0	3.0	3.0	11.1	20.2	רמת ישי
85.4	3.1	4.4	2.4	4.7	14.6	רעננה
84.2	0.0	5.3	0.0	10.5	15.8	רקפת
95.0	0.0	0.0	0.0	5.0	5.0	רשפון
30.6	4.1	20.4	20.4	36.7	69.4	שבלי - אום אל-גנם
77.8	0.0	0.0	0.0	22.2	22.2	שגב
26.5	5.9	7.4	41.2	26.5	73.5	שגב-שלום

לוח 12 (המשך)

לא מקבלות גמלה	מקבלות גמלה (אחוזים)					יישוב
	נכות כללית	מזונות	הבטחת הכנסה	שאיירים	סך הכול	
92.0	0.0	4.0	0.0	4.0	8.0	שדה ורבורג
45.5	0.0	9.1	18.2	27.3	54.5	שדה עזיהו
89.3	3.6	3.6	0.0	3.6	10.7	שדי חמד
50.3	8.0	12.5	26.8	8.3	49.7	שדרות
88.1	1.2	0.4	0.4	9.8	11.9	שוהם
20.0	0.0	20.0	40.0	33.3	80.0	שייח' דנון
50.0	8.3	16.7	8.3	16.7	50.0	שילה
100.0	0.0	0.0	0.0	0.0	0.0	שכניה
61.4	2.5	19.0	18.4	6.3	38.6	שלומי
95.7	4.3	0.0	0.0	0.0	4.3	שמשית
7.7	3.8	19.2	19.2	57.7	92.3	שעב
66.7	0.0	0.0	0.0	33.3	33.3	שעלבים
79.2	0.0	8.3	0.0	12.5	20.8	שער אפרים
85.5	2.6	5.3	1.3	5.3	14.5	שערי תקווה
85.7	4.8	0.0	4.8	4.8	14.3	שפיים
22.2	6.4	18.7	27.1	35.0	77.8	שפרעם
75.0	6.3	6.3	0.0	12.5	25.0	שריגים (לי-און)
75.9	0.0	10.3	6.9	6.9	24.1	שתולים
88.9	0.0	11.1	0.0	0.0	11.1	תימורים
76.4	5.3	6.6	8.3	4.6	23.6	תל אביב-יפו
79.4	0.0	5.6	8.1	7.5	20.6	תל מונד
66.7	25.0	0.0	0.0	8.3	33.3	תל עדשים
19.4	3.9	11.7	30.1	43.7	80.6	תל שבע
42.9	0.0	28.6	14.3	14.3	57.1	תלמים
100.0	0.0	0.0	0.0	0.0	0.0	תמרת
63.6	9.1	9.1	9.1	9.1	36.4	תנובות
42.9	0.0	28.6	28.6	28.6	57.1	תפרח
70.4	0.0	11.1	7.4	14.8	29.6	תקוע
29.0	0.0	9.7	51.6	16.1	71.0	תראבין א-צאנע (שבט)

# סקרים תקופתיים<sup>1</sup>

- מס' 1 - "ניתוח דחיות של תביעות לקצבת זיקנה ושאיירים לפי סיבות לשנים 1969/70". מאת שלמה כהן, 1971.
- מס' 2 - "היעדרות נשים מעבודה כתוצאה מסיבוכים בהריון (מאי -יוני 1971)", מאת תמר בן -יוסף, 1971.
- מס' 3 - "המבטחים הלא-שכירים, עיבודים סטטיסטיים ממשלוח פנקסי מקדמות לשנת 1971/72", מאת ראובן שטיינר ונילי הלפרין, 1971.
- מס' 4 - "החוב, הפוטנציאל ועומק הפיגור בגבייה ממעבידים ליום 31.3.71" מאת ראובן שטיינר, 1971.
- מס' 5 - "מקבלי קצבאות זיקנה, שאירים ומשפחות מרובות ילדים לפי יישוב, 1971", מאת חנה ולדהורן, 1972.
- מס' 6 - "יתומים בגיל בית ספר תיכון", מאת שלמה כהן, 1972.
- מס' 7 - "משפחות עם ילדים בישראל 1969 - 1970", מאת נירה שמאי וחנה ולדהורן, 1972.
- מס' 8 - "שיקום נכים בשנים 1968 - 1970", מאת אלחנן בלומנטל, 1972.
- מס' 9 - "המבטחים הלא-שכירים - 1970/71; 1971/72", מאת ראובן שטיינר ונילי הלפרין, 1972.
- מס' 10 - "הגבייה ממעבידים - 1971/72", מאת ראובן שטיינר, 1973.
- מס' 11 - "שירותי הביטוח הלאומי לבדואים בנגב", מאת ראובן שטיינר ושלמה כהן, 1973.
- מס' 12 - "עולים חדשים מקבלי גמלאות זיקנה 1972/73", מאת שלמה כהן, 1974.
- מס' 13 - "מקבלי קצבת משפחה מרובת ילדים, לפי יישוב, 1973", מאת חנה קרן-יער (ולדהורן), 1974.
- מס' 14 - "שיקום נכים 1971 - 1972", מאת אלחנן בלומנטל, 1974.
- מס' 15 - "מקבלי קצבאות זיקנה ושאיירים לפי יישוב, 1975", מאת מרים שמלצר, 1975.
- מס' 16 - "מקבלי קצבאות זיקנה ושאיירים בתוספת הטבה סוציאלית בבאר-שבע 1973", 1976.
- מס' 17 - "תנאי החיים של קשישים בבאר-שבע, פתח תקוה ויבנה", מאת שלמה כהן וברנדה מורגנשטיין, 1976.
- מס' 18 - "מקבלי קצבה משפחה מרובת ילדים לפי יישוב, 1975", מאת חנה קרן-יער (ולדהורן), 1976.
- מס' 19 - "הנפגעים בתאונות עבודה בשנים 1970-1972" (בעברית ואנגלית), מאת יוסי מוצפי ורבקה פריאור, 1976.
- מס' 20 - "הנפגעים בתאונות עבודה (מקבלי דמי פגיעה) בשנים 1973-1974" (בעברית ואנגלית), מאת רבקה פריאור, 1978.
- מס' 21 - "מקבלי קצבת ילדים לפי יישוב, 1977", מאת חנה קרן-יער ומרים סוארי, 1978.
- מס' 22 - "תהליכי שיקום של נפגעי עבודה: ממצאים ממערכת דיווחים שהופעלה בתקופה 1971-1976", מאת אגי מיינהרד, 1978.
- מס' 23 - "תכונות סוציודימוגרפיות של אלמנות עירוניות המקבלות קצבת שאירים", מאת דליה גורדון, 1978.
- מס' 24 - "ההוצאה לביטחון סוציאלי בישראל בשנים 1950-1976" (בעברית ואנגלית), מאת יוסף פרנבק וראובן שטיינר, 1978.
- מס' 25 - "מקבלי קצבאות זיקנה ושאיירים לפי יישוב, 1978", מאת מרים שמלצר, 1979.
- מס' 26 - "המבטחים הלא-שכירים" לשנים 1976 ו-1977", מאת ראובן שטיינר, אביבה גייבל ואבנר שרף, 1979.
- מס' 27 - "מקבלי קצבת ילדים לפי יישוב, 1979", מאת מרים סוארי, 1980.
- מס' 28 - "משפחות עם ילדים בישראל, 1968-1978" (בעברית ואנגלית), מאת חנה קרן-יער ומרים סוארי, 1980.
- מס' 29 - "רמה והרכב ההכנסות של מגישי תביעות חדשים לקצבת זיקנה ושאיירים לפי חוק", מאת נחום שטייגמן ואיתן המבורגר, 1980.

- מס' 30 - "הנפגעים בתאונות עבודה בשנים 1975-1976" (בעברית ואנגלית), מאת רבקה פריאור, 1980.
- מס' 31 - "אלמנות ושיקומן במוסד לביטוח לאומי", מאת דליה גורדון, 1981.
- מס' 32 - "מקבלי קצבאות זיקנה ושירים לפי יישוב, 1980", מאת מרים שמלצר, 1981.
- מס' 33 - "מקבלי קצבת ילדים לפי יישוב, 1981", מאת מרים סוארי, 1982.
- מס' 34 - "מתנדבים קשישים כמבקרים לקשישים הרתוקים לביתם - מחקר הערכה", מאת שמעון שפיר, 1982.
- מס' 35 - "המערכת לבטחון סוציאלי בישראל בשנים 1976 - 1980", מאת יצחק מואב, 1982.
- מס' 36 - "שירותים לטיפול ממושך לקשישים באנגליה, סקוטלנד, נורווגיה והולנד", מאת ברנדה מורגנשטיין ופרלה ורנר, 1982.
- מס' 37 - "מקבלי קצבאות זיקנה ושירים לפי יישוב, 1982", מאת מרים שמלצר, 1983.
- מס' 38 - "מקבלי דמי אבטלה בשנים 1976 - 1981", מאת אסתר טולידנו וחנה קרן-יער, 1983.
- מס' 39 - "משפחות עם ילדים בישראל 1971 - 1981" (בעברית ואנגלית), מאת חנה קרן-יער ומרים סוארי, 1983.
- מס' 40 - "מקבלי קצבאות נכות כללית וניידות לפי יישוב 1982", מאת נעמי ענתבי, 1983.
- מס' 41 - "מקבלי דמי אבטלה בשנים 1976 - 1982", מאת אסתר טולידנו וחנה קרן-יער, 1983.
- מס' 42 - "שיטות לחיפוש עבודה בקרב אנשים בעלי מגבלה", מאת ד"ר יחזקאל טלר, 1984.
- מס' 43 - "נפגעי תאונות עבודה, 1982", מאת רבקה פריאור, 1984.
- מס' 44 - "מקבלי קצבת ילדים לפי יישוב, 1983", מאת מרים סוארי, 1984.
- מס' 45 - "מקבלי דמי אבטלה בשנים 1976 - 1983", מאת אסתר טולידנו וחנה קרן-יער, 1984.
- מס' 46 - "מקבלי גמלה להבטחת הכנסה לפי יישוב, 1983", מאת ציפי זיסקינד, 1985.
- מס' 47 - "שיקום נכים, תכונות מסיימי טיפול שיקומי, 1983" (בעברית ובאנגלית), מאת דליה גורדון, 1985.
- מס' 48 - "מקבלי דמי אבטלה בשנים 1976 - 1984", מאת אסתר טולידנו, 1985.
- מס' 49 - "דמי לידה", מאת דליה גורדון ואסתר טולידנו, 1986.
- מס' 50 - "מקבלי דמי אבטלה בשנים 1976 - 1984", מאת אסתר טולידנו, 1986.
- מס' 51 - "צרכי סיעוד ואספקת שירותים לקשישים" (באנגלית), מאת ברנדה מורגנשטיין ופרלה ורנר, 1986.
- מס' 52 - "מקבלי גמלה להבטחת הכנסה לפי יישוב, 1985", מאת ציפי זיסקינד, 1987.
- מס' 53 - "מובטלים שמיצו את זכאותם לקבלת דמי אבטלה" מאת דליה גורדון ואסתר טולידנו, 1987.
- מס' 54 - "מועדון חיפוש עבודה - מחקר מעקב" מאת דליה גורדון, 1987.
- מס' 55 - "מקבלות דמי לידה", מאת דליה גורדון ואסתר טולידנו, 1987.
- מס' 56 - "מקבלי דמי אבטלה בשנים 1976 - 1986", מאת אסתר טולידנו, 1988.
- מס' 57 - "לקויי שמיעה בטיפול מחלקת השיקום", מאת ד"ר יוסי מלר ושמואל פינצי, 1988.
- מס' 58 - "נשים המקבלות דמי מזונות באמצעות המוסד לביטוח לאומי, 1987", מאת אסתר טולידנו, 1988.
- מס' 59 - "מקבלי דמי אבטלה בשנת 1987", מאת אסתר טולידנו, 1988.
- מס' 60 - "משקי בית עם ילדים בישראל, 1982 - 1987", מאת תמר אליאב, 1988.
- מס' 61 - "מקבלי קצבאות זיקנה ושירים לפי יישוב, 1987", מאת מרים שמלצר, 1988.

- מס' 62 - "מקבלי קצבת ילדים לפי יישוב, 1987", מאת תמר אליאב, 1989.
- מס' 63 - "דפוס הכנסה בקרב קשישים בישראל", מאת אלן זיפקין וברנדה מורגנשטיין, 1989.
- מס' 64 - "מקבלי גמלת הבטחת הכנסה לפי יישוב לשנים 1986 – 1987", מאת אורה חביב, 1989.
- מס' 65 - "נשים המקבלות דמי מזונות באמצעות המוסד לביטוח לאומי, 1988" מאת אסתר טולידנו, 1989.
- מס' 66 - "דמי לידה: סקירת המערכת ומקבלות הגמלה, 1988/89", מאת תמר אליאב, 1989.
- מס' 67 - "מקבלי דמי אבטלה בשנת 1988", מאת אסתר טולידנו, 1989.
- מס' 68 - "שיקום נכים, האפיונים הקשורים להצלחת תהליך השיקום, 1985 – 1988", מאת לאה ענבר, 1989.
- מס' 69 - "הפעלת חוק ביטוח סיעוד - סיכום נתונים מאפריל 1988 עד מרץ 1989", מאת ברנדה מורגנשטיין, שרית בייץ-מוראי ואלן זיפקין, 1990.
- מס' 70 - "מקבלי גמלה מהשירות להבטחת הכנסה בשנת 1988/89", מאת אלן זיפקין, 1990.
- מס' 71 - "מרכז אבחון למתמכרים, יוני 1988 – דצמבר 1989", מאת תמר הרון, 1990.
- מס' 72 - "שיקום נכים - שיקום באמצעות "המשקם", 1987 – 1989", מאת לאה ענבר, 1990.
- מס' 73 - "נשים המקבלות דמי מזונות באמצעות המוסד לביטוח לאומי, 1989", מאת אסתר טולידנו, 1990.
- מס' 74 - "מקבלי דמי פגיעה - 1988", מאת רבקה פריאור, 1990.
- מס' 75 - "נסה דרך אחרת - שיקום נכים בשוק החופשי", מאת ד"ר מרים ברזון, דליה גורדון ומאיה הולצמן, 1990.
- מס' 76 - "התמודדות של צוותים רב-מקצועיים עם משבר הזקנה", מאת תמר הרון, 1990.
- מס' 77 - "מקבלי דמי אבטלה בשנת 1989", מאת אסתר טולידנו, 1990.
- מס' 78 - "מתנדבי הייעוץ לקשיש - מבקרים אצל הזכאים לגמלת סיעוד", מאת שרית בייץ-מוראי ונורית דאבוש, 1990.
- מס' 79 - "מקבלי דמי אבטלה בהכשרה מקצועית - מעקב", מאת אסתר טולידנו, 1991.
- מס' 80 - "הפעלת חוק ביטוח סיעוד - סיכום נתונים מאפריל 1989 עד מרס 1990", מאת שרית בייץ-מוראי, אלן זיפקין וברנדה מורגנשטיין, 1991.
- מס' 81 - "מקבלי גמלה מהשירות להבטחת הכנסה בשנת 1989/90" מאת אלן זיפקין, 1991.
- מס' 82 - "גמלאות נפגעי עבודה 1989", מאת רבקה פריאור, 1991.
- מס' 83 - "מבוסחים ומקבלי גמלאות לפי יישוב 1990", מאת מרים שמלצר וגדעון אלמוג, 1991.
- מס' 84 - "מקבלי גמלה מהשירות להבטחת הכנסה לפי יישוב, 1988/89, 1989/90", מאת אלן זיפקין, 1991.
- מס' 85 - "חוק ביטוח סיעוד - נתונים מהשנתיים הראשונות" (באנגלית), מאת ברנדה מורגנשטיין, שרית בייץ-מוראי ואלן זיפקין, 1991.
- מס' 86 - "נשים המקבלות דמי מזונות באמצעות המוסד לביטוח לאומי, 1990", מאת אסתר טולידנו, 1991.
- מס' 87 - "מקבלי דמי אבטלה בשנת 1990", מאת אסתר טולידנו, 1991.
- מס' 88 - "תעסוקה בדרך אחרת - שיקום נכים בשוק החופשי: מעקב", מאת לאה ענבר, 1991.
- מס' 89 - "מתנדבי הייעוץ לקשיש מבקרים קשישים בקהילה", מאת שרית בייץ-מוראי, 1991.
- מס' 90 - "הפעלת חוק ביטוח סיעוד: סיכום נתונים מאפריל 1990 עד מרץ 1991", מאת אלן זיפקין ושרית בייץ-מוראי, 1992.
- מס' 91 - "מקבלי השלמת הכנסה בקרב קשישים בישראל", מאת ברנדה מורגנשטיין, אלן זיפקין ומרים שמלצר, 1992.

- מס' 92 - "השפעת חוק סיעוד על מערך העזרה הבלתי פורמלי בקשישים מוגבלים", מאת ברנדה מורגנשטיין, שרית בייץ-מוראי, 1992.
- מס' 93 - "נשים המקבלות דמי מזונות באמצעות המוסד לביטוח לאומי, 1991", מאת אסתר טולדנו, 1992.
- מס' 94 - "משפחות חד-הוריות, 1991", מאת דליה גורדון ותמר אליאב, 1992.
- מס' 95 - "מקבלי גמלה מהשירות להבטחת הכנסה בשנת 1990/91", מאת אלן זיפקין, 1992.
- מס' 96 - "מקבלי דמי אבטלה בשנת 1991", מאת אסתר טולדנו, 1992.
- מס' 97 - שיקום נכים מסיימי טיפול שיקומי, 1989 – 1990" (בעברית ואנגלית), מאת לאה ענבר, 1992.
- מס' 98 - "גמלאות אמהות 1990/91", מאת תמר אליאב ולאה ענבר, 1992.
- מס' 99 - "הפעלת חוק ביטוח סיעוד - סיכום נתונים מאפריל 1991 עד דצמבר 1991", מאת שרית בייץ-מוראי ואלן זיפקין, 1992.
- מס' 100 - "מקבלי גמלת סיעוד לפי יישוב 1988/89, 1990/91", מאת אלן זיפקין, 1992.
- מס' 101 - "סקר פעולות התחנות לייעוץ לקשיש", מאת ברנדה מורגנשטיין ומרים שמלצר, 1992.
- מס' 102 - "דורשי עבודה ומקבלי דמי אבטלה בירושלים, 1992", מאת דליה גורדון ואסתר טולדנו, 1992.
- מס' 103 - "שיקום חולי נפש - עמדות עובדי שיקום כלפי שיקום חולי נפש", מאת לאה ענבר, 1993.
- מס' 104 - "נשים המקבלות דמי מזונות באמצעות המוסד לביטוח לאומי, 1992", מאת אסתר טולדנו, 1993.
- מס' 105 - "ביצוע חוק סיעוד במרכזי יום", מאת שרית בייץ-מוראי, תמר הרון ורבקה ורטמן, 1993.
- מס' 106 - "מקבלי גמלה מהשירות להבטחת הכנסה בשנת 1991", מאת אלן זיפקין, 1993.
- מס' 107 - "מקבלי דמי אבטלה בשנת 1992", מאת אסתר טולדנו, 1993.
- מס' 108 - "הפעלת חוק ביטוח סיעוד - 1992", מאת שרית בייץ-מוראי ואלן זיפקין, 1993.
- מס' 109 - "מבוטחים, מקבלי גמלאות והכנסות לפי יישוב 1990 – 1991", מאת מרים שמלצר, גדעון אלמוג וראובן שטיינר, 1993.
- מס' 110 - "פרוייקט הכשרה למקצועות בבניין - 1992", מאת אסתר טולדנו, 1993.
- מס' 111 - "שיקום נכים: מסיימי טיפול שיקומי, 1991 – 1992", מאת לאה ענבר, 1993.
- מס' 112 - "ניתוח הערכת תלות במסגרת חוק ביטוח סיעוד", מאת שרית בייץ-מוראי, אלן זיפקין וברנדה מורגנשטיין, 1993.
- מס' 113 - "עבודה ופרישה בקרב ישראלים בני 60 ומעלה" (באנגלית), מאת אלן זיפקין, 1993.
- מס' 114 - "מקבלי גמלה מהשירות להבטחת הכנסה בשנת 1992", מאת אלן זיפקין, 1994.
- מס' 115 - נשים המקבלות דמי מזונות באמצעות המוסד לביטוח לאומי, 1993", מאת אסתר טולדנו, 1994.
- מס' 116 - "אבחון תובעי גמלת הבטחת הכנסה בעילת התמכרות, 1988 – 1993" תמר הרון, 1994.
- מס' 117 - "מקבלי דמי אבטלה בהכשרה מקצועית", מאת דליה גורדון ואסתר טולדנו, 1994.
- מס' 118 - "מקבלי דמי אבטלה בשנת 1993", מאת אסתר טולדנו, 1994.
- מס' 119 - "תוכנית התערבות בבית לקשישים עם ירידה בתפקוד השכלי: הערכה מחקרית והנחיות הפעלה", מאת שרית בייץ-מוראי ו"מלבב", 1994.
- מס' 120 - "מבוטחים ומקבלי גמלאות לפי יישוב, 1991 – 1992", מאת מרים שמלצר וגדעון אלמוג, 1994.
- מס' 121 - "הפעלת חוק ביטוח סיעוד - 1993", מאת שרית בייץ-מוראי ואלן זיפקין, 1994.
- מס' 122 - "שכר ממוצע, תעסוקה וחברות בקופת חולים לפי יישוב, 1991 – 1993", מאת ראובן שטיינר, 1994.

- מס' 123 - "הכשרה מקצועית של אמהות חד-הוריות המקבלות גמלה להבטחת הכנסה", מאת דליה גורדון ותמר אליאב, 1994.
- מס' 124 - "שיקום מקצועי - אבחון באמצעות מכונים להכוון תעסוקתי", מאת דליה גורדון, רפי בן-דרור ולאה ענבר, 1994.
- מס' 125 - "נשים המקבלות דמי מזונות באמצעות המוסד לביטוח לאומי, 1994", מאת אסתר טולדנו, 1995.
- מס' 126 - "סיעוד במגזר הערבי" מאת חנה וייל, 1995 (אזל).
- מס' 127 - "עולים חדשים המקבלים קצבאות מהמוסד לביטוח לאומי", מאת תמי אליאב, אלן זיפקין, אסתר טולדנו, שלמה נאון, לאה ענבר, רבקה פריאור ומרים שמלצר, 1995.
- מס' 128 - "מקבלי דמי אבטלה בשנת 1994", מאת אסתר טולדנו, 1995.
- מס' 129 - "מבוטחים ומקבלי גמלאות לפי יישוב, 1994", מאת מרים שמלצר וגדעון אלמוג, 1995.
- מס' 130 - "שכר ממוצע, תעסוקה, חברות בקופת חולים ומעמד בעבודה לפי יישוב, 1992 - 1994", מאת ראובן שטיינר, 1995 (אזל).
- מס' 131 - "נשים המקבלות דמי מזונות באמצעות המוסד לביטוח לאומי, 1995", מאת אסתר טולדנו, 1996.
- מס' 132 - "מקבלי קצבת נכות כללית ומקבלי גמלה לשירותים מיוחדים מהמוסד לביטוח לאומי, 1994 - 1995", מאת שנטל ורנט ושלמה נאון, 1996 (אזל).
- מס' 133 - "מקבלי דמי אבטלה בשנת 1995", מאת אסתר טולדנו, 1996 (אזל).
- מס' 134 - "שיקום נכים מסיימי טיפול שיקומי, 1993 - 1994", מאת לאה ענבר, 1996.
- מס' 135 - "ממוצעי שכר והכנסה והתפלגותם לפי משתנים כלכליים שונים, 1992 - 1993", מאת ראובן שטיינר, 1996 (אזל).
- מס' 136 - "גמלאות אמהות 1992 - 1995", מאת תמר אליאב, 1996.
- מס' 137 - "תרומת המוסד לביטוח לאומי לקליטת העלייה, 1990 - 1994", מאת ישראל ערד, 1996.
- מס' 138 - "הפעלת החוק לעידוד המגזר העסקי - תמריץ למעסיקים, 1991 - 1995 (סקר מעקב)", מאת ז'ק בנדלק, 1996.
- מס' 139 - "העסק הזעיר - עצמאיים במוסד לביטוח לאומי", מאת דליה גורדון ואסתר טולדנו, 1996.
- מס' 140 - "שכר ממוצע, תעסוקה, חברות בקופת חולים ומעמד בעבודה לפי יישוב, 1993 - 1995", מאת ז'ק בנדלק, 1996 (אזל).
- מס' 141 - "נשים המקבלות דמי מזונות באמצעות המוסד לביטוח לאומי, 1996", מאת אסתר טולדנו, 1997.
- מס' 142 - "ממוצעי שכר והכנסה והתפלגותם לפי משתנים כלכליים שונים, 1993 - 1994", מאת ז'ק בנדלק, 1997 (אזל).
- מס' 143 - "פרוייקט מימון התקנת אביזרים ברכב וואן", מאת שנטל ורנט ורבקה פריאור, 1997.
- מס' 144 - "מקבלי דמי אבטלה בשנת 1996", מאת אסתר טולדנו, 1997 (אזל).
- מס' 145 - "תובעים וזכאים במערכת הבטחת הכנסה 1988 - 1995", מאת ברנדה מורגנשטיין, תמר הרון ואלן זיפקין, 1997.
- מס' 146 - "תובעים חדשים של קצבאות זיקנה ושאיירים לפי חוק, 1993", מאת ברנדה מורגנשטיין, מרים שמלצר ושאל נימרודי, 1997.
- מס' 147 - "מקבלי גמלה מהשירות להבטחת הכנסה בשנת 1995", מאת אלן זיפקין, 1997.
- מס' 148 - "מבוטחים ומקבלי גמלאות לפי יישוב, 1995", מאת מרים שמלצר, 1998 (אזל).
- מס' 149 - "מקבלי תגמולים לפי חוק נפגעי פעולות איבה, 1997", מאת שולי בר ורבקה פריאור, 1998.
- מס' 150 - "חברות בקופת חולים, 1994 - 1996", מאת ז'ק בנדלק, 1998.
- מס' 151 - "נשים המקבלות דמי מזונות באמצעות המוסד לביטוח לאומי, 1997", מאת אסתר טולדנו, 1998.
- מס' 152 - "מקבלי קצבת נכות כללית 1996 - 1997", מאת שנטל וסרשטיין (ורנט), 1998 (אזל).



- מס' 153 - "מקבלי דמי אבטלה, 1997", מאת אסתר טולידנו, 1998 (אזל).
- מס' 154 - "ממוצעי שכר והכנסה לפי יישוב ולפי משתנים כלכליים שונים, 1994 – 1995", מאת ז'ק בנדלק, 1998 (אזל).
- מס' 155 - "זכאות לגמלת הבטחת הכנסה בקרב המתמכרים והמלצות לשיקומם", מאת תמר הרון, 1998.
- מס' 156 - "מקבלי גמלת סיעוד, 1996 – 1997" (באנגלית), מאת אלן זיפקין וברנדה מורגנשטיין, 1998.
- מס' 157 - "שיקום נכים ואלמנות בשנת 1996", מאת לאה ענבר, 1998.
- מס' 158 - "מבטחים ומקבלי גמלאות לפי יישוב, 1996 – 1997", מאת מרים שמלצר ואירה קורן, 1998 (אזל).
- מס' 159 - "חברות בקופת חולים, 1995 – 1997", מאת ז'ק בנדלק, 1998.
- מס' 160 - "נשים המקבלות דמי מזונות באמצעות המוסד לביטוח לאומי, 1998", מאת אסתר טולידנו, 1999.
- מס' 161 - "ממוצעי שכר והכנסה לפי יישוב ולפי משתנים כלכליים שונים, 1995 – 1996", מאת ז'ק בנדלק, 1999 (אזל).
- מס' 162 - "מקבלי דמי אבטלה בשנת 1998", מאת אסתר טולידנו, 1999 (אזל).
- מס' 163 - "חברות בקופת חולים, 1997 – 1998", מאת ז'ק בנדלק, 1999 (אזל).
- מס' 164 - "ממוצעי שכר והכנסה לפי יישוב ולפי משתנים כלכליים שונים, 1996 – 1997", מאת ז'ק בנדלק, 2000 (אזל).
- מס' 165 - "נשים המקבלות דמי מזונות באמצעות המוסד לביטוח לאומי, 1999", מאת אסתר טולידנו, 2000.
- מס' 166 - "מקבלי דמי אבטלה בשנת 1999", מאת אסתר טולידנו, 2000 (אזל).
- מס' 167 - "מקבלי גמלאות לפי יישוב, 1998 – 1999", מאת מרים שמלצר ואירה קורן, 2000.
- מס' 168 - "חברות בקופת חולים, 1998 – 1999", מאת ז'ק בנדלק, 2000 (אזל).
- מס' 169 - "מקבלי דמי פגיעה בשנים 1997 – 1999", מאת שולי בר, ברנדה מודגנשטיין ורבקה פריאור, 2000.
- מס' 170 - "ממוצעי שכר והכנסה לפי יישוב ולפי משתנים כלכליים שונים, 1997 – 1998", מאת ז'ק בנדלק, 2000 (אזל).
- מס' 171 - "מקבלי גמלת סיעוד, 1999", מאת רמסיס גרא וברנדה מורגנשטיין, 2000.
- מס' 172 - "שיקום נכים ואלמנות, 1998-1999", מאת לאה ענבר, 2000.
- מס' 173 - "נשים המקבלות דמי מזונות באמצעות המוסד לביטוח לאומי, בשנת 2000", מאת אסתר טולידנו, 2001.
- מס' 174 - "מקבלי גמלאות אמהות, 1996 – 1999", מאת תמי אליאב, 2001.
- מס' 175 - "מקבלי דמי אבטלה בשנת 2000", מאת אסתר טולידנו, 2001.
- מס' 176 - "חברות בקופת חולים, 2000-1999", מאת ז'ק בנדלק, 2001.
- מס' 177 - "ממוצעי שכר והכנסה לפי יישוב ולפי משתנים כלכליים שונים, 1998-1999", מאת ז'ק בנדלק, 2001.
- מס' 178 - "נשים המקבלות דמי מזונות באמצעות המוסד לביטוח לאומי בשנת 2001", מאת אסתר טולידנו, 2002.
- מס' 179 - "מקבלי הגמלה להבטחת הכנסה, 2000-1996", 2002.
- מס' 180 - "מקבלי דמי אבטלה בשנת 2001", מאת אסתר טולידנו, 2002.
- מס' 181 - "מקבלי קצבת נכות ומקבלי קצבה לשירותים מיוחדים, 2001", מאת שנטל וסרשטיין ורבקה פריאור, 2002.
- מס' 182 - "חברות בקופת חולים, 2000 – 2001", מאת ז'ק בנדלק, 2002.
- מס' 183 - "ממוצעי שכר והכנסה לפי יישוב ולפי משתנים כלכליים שונים, 1999-2000", מאת ז'ק בנדלק, 2002.
- מס' 184 - "מקבלי גמלאות לפי יישוב, 2000 – 2001", מאת מרים שמלצר ואירה קורן, 2002.
- מס' 185 - "נשים המקבלות דמי מזונות באמצעות המוסד לביטוח לאומי בשנת 2002", מאת אסתר טולידנו, 2003.

- מס' 186 - "שיקום אנשים עם נכויות ואלמנות, 2000 – 2001", מאת לאה ענבר, 2002.
- מס' 187 - "מקבלי דמי אבטלה בשנת 2002", מאת אסתר טולידנו, 2003.
- מס' 188 - "חברות בקופת חולים, 2001 – 2002", מאת ז'ק בנדלק, 2003.
- מס' 189 - "ממוצעי שכר והכנסה לפי ישוב ולפי משתנים כלכליים שונים, 2000-2001", מאת ז'ק בנדלק, 2003.
- מס' 190 - "נשים המקבלות דמי מזונות מהמוסד לביטוח לאומי בשנת 2002", מאת אסתר טולידנו, 2004.
- מס' 191 - "מקבלי דמי אבטלה בשנת 2003", מאת אסתר טולידנו, 2004.
- מס' 192 - "חברות בקופת חולים, 2002-2003", מאת ז'ק בנדלק, 2004.
- מס' 193 - "מקבלי גמלת סיעוד, 2003", מאת רמסיס גרא, 2004.
- מס' 194 - "ממוצעי שכר והכנסה לפי ישוב ולפי משתנים כלכליים שונים, 2001-2002", מאת ז'ק בנדלק, 2004.
- מס' 195 - "נשים המקבלות דמי מזונות מהמוסד לביטוח לאומי, 2004", מאת אסתר טולידנו, 2005.
- מס' 196 - "מקבלי דמי אבטלה בשנת 2004", מאת אסתר טולידנו, 2005.
- מס' 197 - "חברות בקופת חולים 2003-2004", מאת ז'ק בנדלק, 2005.
- מס' 198 - "מקבלי דמי פגיעה בשנת 2004" מאת שולי בר ורבקה פריאור, 2005.
- מס' 199 - "ממוצעי שכר והכנסה לפי ישוב ולפי משתנים כלכליים שונים, 2002-2003", מאת ז'ק בנדלק, 2005.
- מס' 200 - "נשים המקבלות דמי מזונות מהמוסד לביטוח לאומי, 2005" מאת אסתר טולידנו, 2005.
- מס' 201 - "מקבלי דמי אבטלה בשנת 2005", מאת אסתר טולידנו, 2006.
- מס' 202 - "טיפול שיקומי במסגרת אגף השיקום 2002-2004", מאת לאה ענבר, 2006.
- מס' 203 - "חברות בקופת חולים 2004-2005". מאת ז'ק בנדלק, 2006.
- מס' 204 - "מקבלי גמלאות אמהות, 2000-2005", מאת אסתר טולידנו, 2006.
- מס' 205 - "נפגעי עבודה: הוועדות הרפואיות, מקבלי גמלאות נכות, הנספים ומקבלי קצבאות תלויים, 2005", מאת שולי בר, 2006.
- מס' 206 - "ממוצעי שכר והכנסה לפי ישוב ולפי משתנים כלכליים שונים, 2003-2004", מאת ז'ק בנדלק, 2006.
- מס' 207 - "נשים המקבלות דמי מזונות מהמוסד לביטוח לאומי, 2006", מאת אסתר טולידנו, 2007.
- מס' 208 - "מקבלי דמי אבטלה בשנת 2006", מאת אסתר טולידנו, 2007.
- מס' 209 - "חברות בקופת חולים, 2005-2006", מאת ז'ק בנדלק, 2007.
- מס' 210 - "ממוצעי שכר והכנסה לפי ישוב ולפי משתנים כלכליים שונים 2004-2005", מאת ז'ק בנדלק, 2007.
- מס' 211 - "מקבלי קצבות ילדים, 2006", מאת מיכל אופיר, 2007.
- מס' 212 - "אזרחים נפגעי פעולות איבה, 2007", מאת שולי בר, 2007.
- מס' 213 - "מקבלי קצבות נכות כללית, 2006", מאת שנטל ווסרשטיין ורבקה פריאור, 2007.
- מס' 214 - "טיפול שיקומי באנשים עם נכויות ובאלמנות", מאת לאה ענבר, 2008.
- מס' 215 - "נשים המקבלות דמי מזונות מהמוסד לביטוח לאומי בשנת 2007", מאת אסתר טולידנו, 2008.
- מס' 216 - "מקבלי גמלאות אמהות בשנת 2007", מאת אסתר טולידנו, 2008.
- מס' 217 - "מקבלי דמי אבטלה בשנת 2007", מאת אסתר טולידנו, 2008.
- מס' 218 - "חברות בקופת חולים, 2006-2007", מאת ז'ק בנדלק, 2008.
- מס' 219 - "ממוצעי שכר והכנסה לפי ישוב ולפי משתנים כלכליים שונים 2006", מאת ז'ק בנדלק, 2008.

- מס' 220 - "נשים המקבלות דמי מזונות מהמוסד לביטוח לאומי בשנת 2008", מאת אסתר טולידנו, 2009.
- מס' 221 - "מקבלי דמי אבטלה בשנת 2008", מאת: אסתר טולידנו, 2009.
- מס' 222 - "חברות בקופת חולים, 2008", מאת ז'ק בנדלק, 2009.
- מס' 223 - "ממוצעי שכר והכנסה לפי ישוב ולפי משתנים כלכליים שונים 2007", מאת ז'ק בנדלק, 2009.
- מס' 224 - "נשים המקבלות דמי מזונות מהמוסד לביטוח לאומי בשנת 2009", מאת אסתר טולידנו, 2010.
- מס' 225 - "מקבלי גמלאות, רמת חיים ונתוני שכר והכנסה לפי יישוב", מאת שאול נמרודי ואחרים, 2010.
- מס' 226 - "מקבלי דמי אבטלה בשנת 2009", מאת: אסתר טולידנו, 2010.
- מס' 227 - "חברות בקופת חולים, 2009", מאת ז'ק בנדלק, 2010.
- מס' 228 - "ממוצעי שכר והכנסה לפי ישוב ולפי משתנים כלכליים שונים 2008", מאת ז'ק בנדלק, 2010.
- מס' 229 - "מערכת הביטחון הסוציאלי במבט בינלאומי ישראל ומדינות ה-OECD, 2009", מאת ז'ק בנדלק ואחרים, 2010.
- מס' 230 - "נשים המקבלות דמי מזונות מהמוסד לביטוח לאומי בשנת 2010", מאת אסתר טולידנו, 2011.
- מס' 231 - "מקבלי דמי אבטלה בשנת 2010", מאת אסתר טולידנו, 2011.

## **Abstract**

Similar to the case in the Western world, the phenomenon of single-parent families has been expanding in Israel in past decades, both as a result of increasing divorce rates and as a result of growing rates of single women who choose to have a child without having a spouse. Since single-parent families have only one earner, such families are necessarily more prone to economic hardship, and the share of such families in the total poor population is disproportionately high – about 30%, as compared to 25% among two-parent families. It should be noted in this context that 80% of single-parent families are working families.

The fact that the vast majority of single-parent families are headed by a woman is an additional factor contributing to economic hardship, in view of the wage gaps between men and women. Taking into consideration all these factors, policy makers in Israel and abroad have been focusing their efforts on improving the unique situation of single-parent families.

The population of single-parent families in Israel has expanded at a rate over and beyond that of total families with children.

The number of single parent families in Israel reached 129,000 in 2010, constituting 12.4% of the total number of families with children in the country. The number of children in single-parent families reached 215,477 in 2010, constituting 8.6% of all children in the country.

Single-parent families are generally headed by a woman; only 3% of them are headed by a man.

Legislative changes regarding the social rights of single-parent women have led to changes in their occupational behavior, but their rate of participation in the labor force as well as their wage levels have always been higher than that of women in two-parent families.







**NATIONAL INSURANCE INSTITUTE**  
**Research and Planning Administration**

**Single-parent Families in Israel**  
**1993-2010**

by  
**Esther Toledano and Tami Eliav**

**Jerusalem, March 2011**