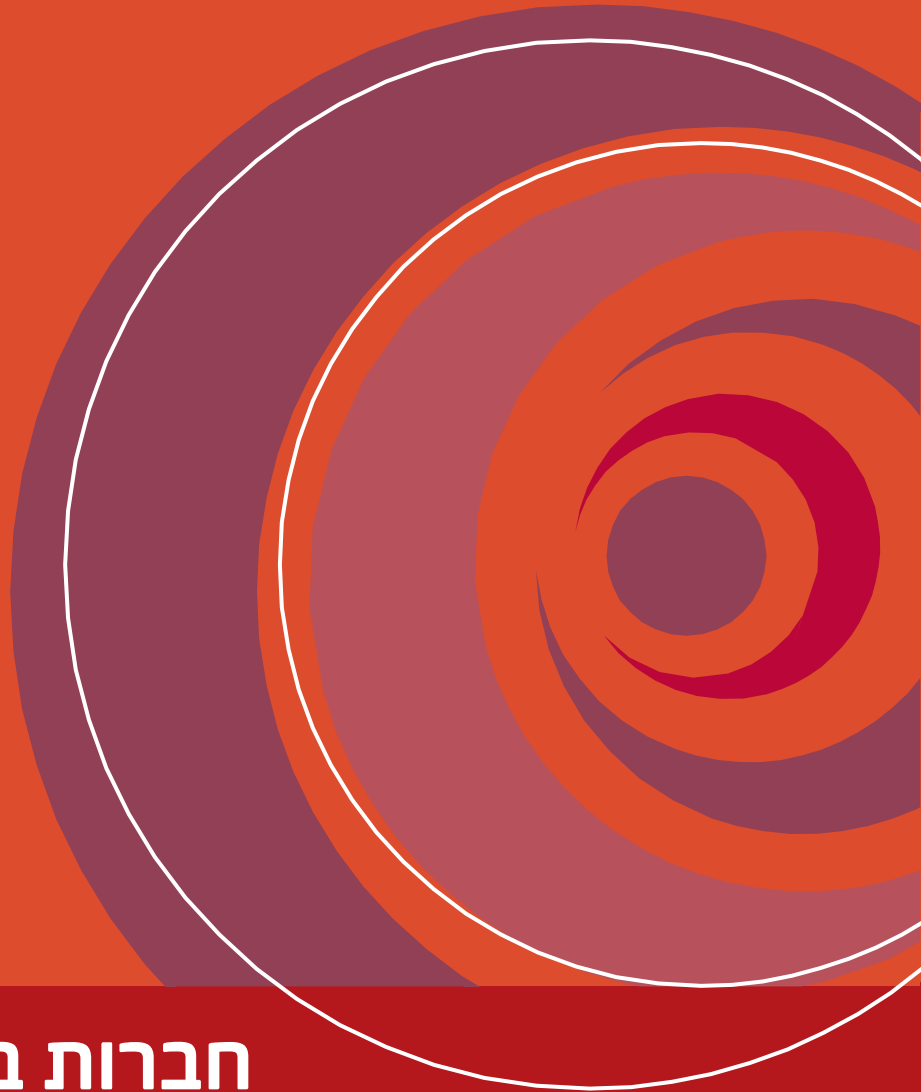




המוסד לביטוח לאומי  
מינהל המחקר והתכנון  
ירושלים, סיון התשע"ב, יוני 2012



# חברות בקופת חולים 2011

רפאלה כהן

סקרים תקופתיים 238





המוסד לביטוח לאומי  
מינהל המחקר והתכנון

# חברות בקופת חולים 2011

רפאלה כהן



## פתח דבר

מינהל המחקר והתכנון מתכבד להביא לציבור פרסום נוסף המוקדש כולו להצגת נתונים על חברות בקופות החולים בשנת 2011. ההכנסות של מבטחי קופות החולים מעודכנות לשנת 2010.

חוברת זו היא המשך והרחבה של פרסומים קודמים של מינהל המחקר והתכנון, שהאחרונה בהם כללה נתונים לשנת 2010 (סקר מס' 233), והיא מציגה נתונים על התפלגות המבוטחים לפי משתנים דמוגרפיים וכלכליים שונים ולפי יישובים.

ניהול קובץ בריאות מוטל על אגף הביטוח והבריאות שבמינהל הביטוח והגבייה, על חטיבת יישומי בריאות במינהל תמ"מ (תקשוב מערכות מידע) בראשותה של נילי גפן, וכן על אגף קליטה, סליקה ובקרה שבמינהל תמ"מ.

תודתי לרפאלה כהן, מנהלת תחום מחקרי בריאות במינהל המחקר והתכנון, על עבודתה המקצועית בריכוז הנתונים, סיכומם וניתוחם, ובהבאת מידע חשוב זה לפרסום.

כמו כן יבואו על התודה והברכה עובדי מינהל המחקר והתכנון – שאול נמרודי, תחום סקרים מיוחדים, על עיבודי הנתונים לפי יישוב, מיה עורב-הטל על העריכה הלשונית, ד"ר ז'ק בנדלק, אגף ניהול מידע ואוכלוסייה, על העזרה הרבה בהוצאת הפרסום והערותיו המועילות. תודה גם לשרה גרג'י וחיה רבין על שתרמו מניסיוןן הרב לעיצוב הפרסום, עריכתו והבאתו לדפוס.

ד"ר דניאל גוטליב  
סמנכ"ל מחקר ותכנון



## ת מ צ י ת

פרסום זה מציג נתונים סטטיסטיים על חברות בקופות החולים בשנים 2011.

הדוח מתאר את השינויים שחלו בחברות בקופות החולים וכן מציג נתונים על התפלגות המבוטחים לפי משתנים דמוגרפיים וכלכליים שונים לפי יישובים.

הנתונים מתבססים על קובץ הבריאות המנוהל בידי המוסד לביטוח לאומי והמשמש מקור הרישום הבלעדי של כלל תושבי מדינת ישראל החברים בקופות החולים.

בסוף שנת 2011, כ-7.76 מיליון נפש היו מבוטחים בקופות החולים – גידול של 1.7% לעומת השנה הקודמת. כ-52.3% מהם מבוטחים בקופת החולים הכללית, כ-25% בקופת חולים מכבי, כ-9.1% בקופת חולים לאומית וכ-13.6% בקופת חולים מאוחדת.

במהלך השנה האחרונה, כ-268,700 מבוטחים חדשים נרשמו באחת מקופות החולים, כ-49.6% מהם נרשמו בקופת חולים כללית, הרבה מתחת למשקלה של הקופה בכלל המבוטחים. לעומת זאת, 26.1% מסך כל המבוטחים החדשים הצטרפו לקופת חולים מכבי ו-15.6% הצטרפו לקופת החולים מאוחדת והשאר (8.7%) ללאומית.

מהנתונים עולה כי במהלך שנת 2011 כ-98,950 מבוטחים עברו לקופה אחרת, כלומר כ-1.3% מסך המבוטחים. כתוצאה מהמעברים הפסידה קופת החולים לאומית כ-0.8% מהמבוטחים, המאוחדת הפסידה 0.9% ממבוטחיה (כ-8,950 מבוטחים) ואילו קופת החולים מכבי הגדילה את מספר מבוטחיה בכ-0.3% וקופת חולים כללית הגדילה את מספר מבוטחיה בכ-0.2%.

נמצא עוד, כי בקופות החולים מכבי ומאוחדת מבוטחות האוכלוסיות בעלות ההכנסה הגבוהה ביותר, ואילו בקופות החולים הכללית והלאומית – האוכלוסיות בעלות ההכנסה הנמוכה יותר. כך למשל ההכנסה הממוצעת לחדש עבודה של חברי קופת חולים מכבי בשנת 2010 היתה גבוהה בכ-41% מההכנסה הממוצעת של חברי קופת חולים לאומית, ובכ-29% מההכנסה של חברי קופת חולים הכללית.

הנתונים לפי צורת יישוב מעידים על הבדלים ניכרים בהתפלגות מבוטחי קופות החולים בין היישובים השונים. כך נמצאו הבדלים של ממש בין שש הערים הגדולות. בפתח תקוה לדוגמה, כ-54% מן התושבים חברים בקופת החולים הכללית, לעומת כ-33% בלבד באשדוד. חלקה של קופת חולים מכבי בולט במיוחד בערים ראשון לציון ותל אביב, ואילו לקופת חולים מאוחדת יש אחיזה איתנה בירושלים.





## תוכן העניינים

### עמוד

1	<b>מבוא</b>
1	עקרונות החוק
1	תפקיד המוסד לביטוח לאומי
1	ניהול קובץ בריאות
3	<b>הגדרות</b>
3	מבוטח
3	קופות חולים
3	קבוצות גיל
4	מעמד בעבודה
4	שכר
4	הכנסה של עצמאי
4	שכר ממוצע לחודש עבודה
4	שכר ממוצע לחודש בשנה
4	שכר מינימום ושכר ממוצע
5	ישובים
5	פריפריה
5	סטודנטים
5	מקבלי גמלאות
6	עולים חדשים
6	שנים וחודשים
6	תקופות העיבודים
7	<b>עיקרי הממצאים</b>
7	המאפיינים של האוכלוסייה המבוטחת
12	הסיבות לשינויים בהתפלגות המבוטחים
18	מעבר מבוטחים לפי יישוב
19	הגבלת זכאותם של תושבים ששהו בחו"ל שנתיים או יותר
19	ביטוח בני זוג בקופות חולים שונות
20	סטודנטים במוסדות להשכלה גבוהה
21	מקבלי גמלאות לפי קופת חולים
21	מבוטחים הזכאים להנחות בתשלומים בעבור שירותי בריאות
23	חברות בקופת חולים לפי הכנסה ומעמד בעבודה
25	חברות בקופת חולים לפי יישוב
27	חלקן של קופות החולים בכספי ביטוח הבריאות
31	<b>לוחות</b>
85	<b>נספחים</b>

## רשימת לוחות

- לוח 1: האוכלוסייה המבוטחת לפי קופת חולים, 2011-1997
- לוח 2: כלל האוכלוסייה לפי חברות בקופת חולים ולפי גיל ומין, נובמבר 2010
- לוח 3: כלל האוכלוסייה לפי חברות בקופת חולים ולפי גיל ומין, נובמבר 2011
- לוח 4: התפלגות הילדים לפי קופת חולים וגיל, נובמבר 2011
- לוח 5: מספר המבוטחים החדשים לפי קופת חולים ולפי גיל, דצמבר 2010-נובמבר 2011
- לוח 6: לידות, פטירות וריבוי טבעי לפי קופת חולים, 2011-2010
- לוח 7: מספר העולים החדשים שהתווספו לקובץ הבריאות בחדשים דצמבר 2009-נובמבר 2010, לפי קופת חולים, גיל ומין
- לוח 8: מספר העולים החדשים שהתווספו לקובץ הבריאות בחדשים דצמבר 2010-נובמבר 2011, לפי קופת חולים, גיל ומין
- לוח 9: מספר מבוטחי קופות החולים השוהים בחו"ל יותר משנתיים לפי קבוצת גיל, 2010
- לוח 10: מספר מבוטחי קופות החולים השוהים בחו"ל יותר משנתיים לפי קבוצת גיל, 2011
- לוח 11: מספר מבוטחי קופות החולים השוהים בחו"ל יותר משנתיים לפי משך השהייה בחו"ל, נובמבר 2011
- לוח 12: התפלגות התושבים שאינם אזרחים לפי גיל וקופת חולים, נובמבר 2010 ונובמבר 2011
- לוח 13: מספר המבוטחים שעברו מקופה לקופה לפי מועדי מעבר, 2011
- לוח 14: מספר המבוטחים שעברו מקופה לקופה לפי מין, 2011
- לוח 15: מספר המבוטחים שעברו מקופה לקופה לפי גיל, 2011
- לוח 16: מספר המבוטחים שעברו מקופה לקופה ביישובים שבהם יותר מ-100,000 תושבים, 2011
- לוח 17: אחוז המבוטחים שעברו מקופה לקופה ביישובים שבהם יותר מ-100,000 תושבים, 2011
- לוח 18: תושבים ולא תושבים השוהים בחו"ל ושנקבעה להם "תקופת היעדרות", דצמבר 2011
- לוח 19: התפלגות המבוטחים המחויבים ב"תקופת המתנה" לפי קופת חולים ולפי גיל ומין, דצמבר 2011
- לוח 20: מספר הזוגות וילדיהם הרשומים בקופות החולים השונות, נובמבר 2010 ונובמבר 2011
- לוח 21: סטודנטים באוניברסיטאות ובמוסדות להשכלה גבוהה לפי קופת חולים ולפי גיל ומין, 2011
- לוח 22: מקבלי קצבת זיקנה ושאיירים לפי קופת חולים ולפי גיל ומין, 2011
- לוח 23: מקבלי קצבת נכות כללית לפי קופת חולים ולפי גיל ומין, 2011
- לוח 24: מקבלי גמלה להבטחת הכנסה לפי קופת חולים ולפי גיל ומין, 2011
- לוח 25: מקבלי דמי אבטלה לפי קופת חולים ולפי גיל ומין, 2011
- לוח 26: מקבלי גמלת סיעוד לפי קופת חולים ולפי גיל ומין, 2011
- לוח 27: מבוטחים הזכאים להנחות מתשלומים בעבור שירותי בריאות, לפי קבוצות אוכלוסייה, לפי קופת חולים ולפי גיל, דצמבר 2011
- לוח 28: התפלגות המבוטחים לפי קופת חולים ולפי קבוצת שכר והכנסה (בממוצע לחודש עבודה), 2010
- לוח 29: התפלגות המבוטחים השכירים לפי קופת חולים ולפי קבוצת שכר (בממוצע לחודש עבודה), 2010
- לוח 30: התפלגות המבוטחים העצמאיים לפי קופת חולים ולפי קבוצת הכנסה (בממוצע לחודש עבודה), 2010
- לוח 31: הכנסה ממוצעת של חברי קופות החולים לפי קבוצת גיל, 2010 (ש"ח)

לוח 32:	הכנסה ממוצעת של גברים חברי קופות החולים לפי קבוצת גיל, 2010 (ש"ח)
לוח 33:	הכנסה ממוצעת של נשים חברות קופות החולים לפי קבוצת גיל, 2010 (ש"ח)
לוח 34:	הכנסה ממוצעת של שכירים חברי קופות החולים לפי קבוצת גיל, 2010 (ש"ח)
לוח 35:	הכנסה ממוצעת של עצמאים חברי קופות החולים לפי קבוצת גיל, 2010 (ש"ח)
לוח 36:	חברות בקופות החולים לפי צורת יישוב, 31.12.2011
לוח 37:	חברות בקופות החולים לפי מועצה אזורית, 31.12.2011
לוח 38:	חברות בקופות החולים לפי מחוז ונפה, 31.12.2011
לוח 39:	מספר מבוטחי קופות החולים שהם תושבי הפריפריה, לפי קבוצת גיל ומין, נובמבר 2011
לוח 40:	מספר מבוטחי קופות החולים שהם לא תושבי הפריפריה, לפי קבוצת גיל ומין, נובמבר 2011
לוח 41:	מספר המבוטחים המשוקלל, לפי קופות חולים, 2011



## מבוא

בפרסום זה מוצגים נתונים מפורטים על חברי קופות החולים כמתחייב בחוק ביטוח בריאות ממלכתי. כידוע, על פי החוק כל תושב ישראל מבוטח בביטוח בריאות. עובדה זו מחייבת לנהל באופן שוטף את קובץ המבוטחים בביטוח הבריאות, תפקיד שהוטל על המוסד לביטוח לאומי.

### עקרונות החוק

חוק ביטוח בריאות ממלכתי (התשנ"ד-1994), שהתקבל בכנסת ביוני 1994 ונכנס לתוקפו ב-1 בינואר 1995, הנהיג שינויים מרחיקי לכת במערכת הבריאות בישראל<sup>1</sup>.

החוק קבע כיסוי ביטוחי אוניברסלי לכל תושבי ישראל, הגדיר סל שירותים אחיד לכל התושבים, העניק חופש מעבר מקופת חולים אחת לאחרת וקובע שיטת הקצאה של הכספים המיועדים למימון סל הבריאות בין הקופות.

חוק ביטוח הבריאות הממלכתי מגדיר אפוא את תפקידיהם של ארבעה גופים מרכזיים האחראים היום למערכת הבריאות: קופות החולים, משרד הבריאות, משרד האוצר והמוסד לביטוח לאומי.

### תפקיד המוסד לביטוח לאומי

חוק ביטוח בריאות ממלכתי מטיל על המוסד לביטוח לאומי תפקידים רבים אשר הופכים אותו לאחד הגופים המרכזיים האחראים לביצוע החוק.

הפעילות העיקרית של המוסד במסגרת החוק מתמקדת בתחומים האלה:

- גביית דמי ביטוח בריאות;
- חלוקת כספי הבריאות לקופות החולים;
- ניהול קובץ המבוטחים בביטוח הבריאות.

לצורך מילוי תפקידים אלה המוסד מנהל קובץ שמות של כל המבוטחים בביטוח בריאות.

### ניהול קובץ בריאות

קובץ ביטוח הבריאות מבוסס בעיקרו על קובץ מס מקביל הישן, שהמוסד לביטוח לאומי פיתח בשנת 1990 לצורך חישוב מפתח החלוקה של כספי המס המקביל לקופות החולים.

---

<sup>1</sup> שינויי החקיקה שהתקבלו בכנסת בשנים 2010 ו-2011 מפורטים בנספחים 1 ו-2 של הפרסום.

קובץ הבריאות נועד לשני שימושים עיקריים:

- הוא מקום הרישום הבלבדי והמוסמך של כל תושבי מדינת ישראל כחברים בקופות החולים;
- הוא המקור הבלבדי לחלוקתם של כל כספי הבריאות לקופות השונות, על פי "שיטת הקפיטציה".

העדכון השוטף של קובץ הבריאות נעשה על פי המידע כדלקמן:

- טופסי הצהרה של המבוטחים החדשים: עולים חדשים, בוגרים בני 18 עד 18.5, משוחררי צה"ל;
- טופסי מעבר מקופת חולים אחת לאחרת;
- השינויים הדמוגרפיים (לידות ופטירות) המתקבלים ממרשם האוכלוסין.

עם זאת, קיימות קבוצות אוכלוסייה שאינן רשומות בקופת חולים כלשהי:

- חיילי צבא קבע וצבא סדיר המקבלים שירותי בריאות במסגרת הצבא;
- אסירים יותר משנה, המקבלים שירותי בריאות משירות בתי הסוהר;
- חלק מהעולים החדשים ותושבים אחרים (כגון מבוטחים בעלי דרכון זר) אשר לא אחת מעכבים את רישומם בקופת חולים במשך תקופה ממושכת.

## הגדרות

ההגדרות המופיעות בפרסום זה נסמכות בעיקר על המתחייב מחוק ביטוח בריאות ממלכתי ותקנותיו.

### מבוטח

מבוטח הוא כל מי שמוגדר "תושב" לעניין חוק הביטוח הלאומי, והוא זכאי לשירותי בריאות לפי חוק ביטוח בריאות ממלכתי. מאחר שהמושג "תושב ישראל" אינו מוגדר בחוק הביטוח הלאומי, קביעת התושבות מבוססת על הפסיקה העניפה שקיימת בנושא זה<sup>2</sup>.

תושב שמלאו לו 18 שנים חייב להירשם באחת מארבע קופות החולים ולרשום בה את ילדיו הקטינים, ובלבד שלא יירשמו ביותר מקופת חולים אחת.

### קופות חולים

הנתונים נוגעים לארבע קופות החולים שהוכרו עד כה בידי שר הבריאות, לפי התנאים שהוגדרו בחוק. קופות החולים שמופיעות בתוספת השביעית לחוק הן:

- קופת חולים הכללית;
- קופת חולים לאומית;
- קופת חולים מאוחדת;
- קופת חולים מכבי.

### קבוצות גיל

התפלגות המבוטחים על פי גיל מוצגת על פי קבוצות הגיל שהוגדרו בתקנות ביטוח בריאות ממלכתי (הקצאה לקופות חולים) לצורך חישוב השיעור לחלוקת כספי הבריאות. מ-1 ביולי 2005 נוספו שתי קבוצות גיל (עד שנה, ו-75-85) כמפורט להלן:

- עד שנה;
- משנה עד 5;
- יותר מ-5 עד 15;
- יותר מ-15 עד 25;
- יותר מ-25 עד 35;
- יותר מ-35 עד 45;
- יותר מ-45 עד 55;
- יותר מ-55 עד 65;
- יותר מ-65 עד 75;
- יותר מ-75 עד 85;
- יותר מ-85.

---

2. לראשונה בחוק ההסדרים לשנת 2003 נקבעו כללים למי שאינו תושב לעניין חוק הביטוח הלאומי.

## מעמד בעבודה

המבוטחים העובדים חולקו לשלוש קבוצות עיקריות:

- **שכירים:** מי שמקבלים שכר ממעסיקיהם הרשומים במס הכנסה ובמוסד לביטוח לאומי והמדווחים על התשלום מדי חודש, כולל חברי קיבוצים ומושבים שיתופיים.
- **עצמאים:** מי שמתנהל על שמם תיק שומה במס הכנסה והמשלמים את דמי הביטוח בעד עצמם. בקבוצה זו נכללו עובדים שהיו רק עצמאים במשך השנה.
- **אחר:** מבוטחים שאינם עובדים ואינם עצמאים, מקבלי פנסיה מוקדמת, וכן מקבלי קצבאות מן המוסד לביטוח לאומי.

## שכר

השכר ברוטו לחודש, הכולל את כל התשלומים ברוטו ששולמו לעובד שכיר במשך החודש, כגון שכר יסוד, תוספות יוקר, תוספות ותק, מקדמות, תשלומים בעבור שעות נוספות, פרמיות, תגמולים, קצובות, מענקים ותוספות למיניהן (שוטפים או חד-פעמיים) כמו כוננויות, תורנויות, "חודש 13", קצובת נסיעה, גמול השכלה, גמול השתלמות, תשלומים בעבור החזקת רכב, דמי הבראה וכו'. השכר ברוטו אינו כולל הוצאות נלוות שהמעסיק מפריש לקרנות (כגון קרנות פנסיה או קופות גמל), לביטוח הלאומי ולביטוח בריאות, למס מעסיקים וכו'.

## הכנסה של עצמאי

ההכנסה בהתאם לשומה האחרונה שהתקבלה מפקיד השומה. אם בעבור שנה מסוימת טרם התקבלה השומה הסופית, כי אז השומה האחרונה שבידי המוסד מקודמת לשנה השוטפת בשיעור הגידול במדד המחירים לצרכן. ההכנסה של העצמאים הרשומה בקובצי המוסד היא ההכנסה ה"גולמית", דהיינו כל ההכנסה, גם אם אינה חייבת בדמי ביטוח.

## שכר ממוצע לחודש עבודה

תוצאת חלוקתם של סכומי השכר ששולמו לשכירים במספר חודשי העבודה שעבדו בשנת המס המדווחת.

## שכר ממוצע לחודש בשנה

תוצאה המתקבלת מחלוקת סך כל השכר ששולם לשכירים במשך השנה, ב-12 חודשי עבודה אפשריים של השנה.

## שכר מינימום ושכר ממוצע

להלן נתוני שכר מינימום ושכר ממוצע לצורך התפלגויות בקבוצות שכר והכנסה לשנת 2010:



שכר מינימום: 3,850 ש"ח לחודש עבודה.  
שכר ממוצע לחודש עבודה: 9,156 ש"ח לחודש.

## **יישובים**

ההגדרות והמיון הם אלה שהיו מקובלים על הלשכה המרכזית לסטטיסטיקה בסוף שנת 2010.

בלוחות שבפרסום זה מוצגים היישובים שבהם יותר מ-2,000 נפש, וכך נתונים על מועצות אזוריות בכל גודל ועל מחוזות ונפות.

הנתונים נוגעים למקום המגורים של המבוטחים על פי הרישום במרשם התושבים.

## **פריפריה**

הלשכה המרכזית לסטטיסטיקה פיתחה בשנת 2008, את "מדד הפריפריאליות של רשויות מקומיות בישראל" אשר מחלק את הרשויות המקומיות ל-10 אשכולות לפי מידת הפריפריאליות של כל רשות<sup>3</sup>. ערך מדד הפריפריאליות מתקבל כממוצע של שני מרכיבים: מרכיב "הנגישות הפוטנציאלית", המשקלל בין קרבת הרשות המקומית לכל הרשויות המקומיות בארץ לבין גודל האוכלוסייה שלהן; ומרכיב "הקרבה לגבול מחוז תל אביב" שמחושב כך שרשות מקומית קרובה יותר למחוז תל אביב מקבלת ערך גבוה יותר.

בנוסחה לחלוקת כספי ביטוח בריאות בין קופות החולים שנכנסה לתוקף ב-1 בנובמבר 2010, מבוטח המתגורר ברשות מקומית המסווגת תחת אחד מארבעת האשכולות התחתונים של מדד הפריפריאליות, מוגדר כ"תושב פריפריה". רשימת הרשויות המקומיות הכלולות ב"פריפריה" לצורך חישוב מספר המבוטחים המשוקלל מפורטת בנספח<sup>3</sup>.

## **סטודנטים**

תלמידים שנרשמו לשנת הלימודים 2011/2012 באוניברסיטאות או במוסדות להשכלה גבוהה שהמוסד לביטוח לאומי הכיר בהם.

## **מקבלי גמלאות**

מקבלי קצבות זקנה ושירים (כולל מקבלי השלמת הכנסה), גמלת סיעוד, קצבת נכות כללית, גמלה להבטחת הכנסה, דמי אבטלה ודמי פגיעה. הנתונים נוגעים למספר מקבלי הקצבה.

הנתון השנתי הוא סך כל מקבלי הגמלה במשך השנה הנסקרת.

<sup>3</sup> הלשכה המרכזית לסטטיסטיקה, **מדד פריפריאליות של רשויות מקומיות 2004**, ירושלים, 2008.

## **שנים וחדשים**

רוב הנתונים הכלולים בפרסום זה הופקו בעת חישוב השיעור לחלוקת כספי הבריאות. כאמור בתקנות ביטוח בריאות ממלכתי (הקצאה לקופות חולים), הביטוח הלאומי מסתמך על הנתונים המצויים בידיו עד ליום השלושים שלפני המועד לחישוב השיעור. לפיכך, כשמדובר בנתונים של שנה מסוימת, הכוונה היא לחדשים דצמבר שנה קודמת עד נובמבר. לדוגמה, שנת 2011 מתחילה בפרסום זה ב-1 בדצמבר 2010 ומסתיימת ב-30 בנובמבר 2011.

## **תקופות העיבודים**

בגלל האופי השונה של מקורות המידע שעומדים לשירות המוסד, העיבודים הסטטיסטיים מתבססים על שתי תקופות שונות:

- א. מספר חברי קופות החולים, התפלגותם והשינויים שחלו בקובץ הבריאות, מעודכנים לסוף שנת 2011.
- ב. נתוני השכר וההכנסה מעודכנים לשנת 2010, בשל פיגור של שנה עד שנה וחצי בדיווח ובקבלת הנתונים ממעסיקים.

## עיקרי הממצאים

### המאפיינים של האוכלוסייה המבוטחת

מספר תושבי ישראל המבוטחים על פי חוק ביטוח בריאות ממלכתי הגיע בסוף שנת 2011 לכ- 7,756.7 אלף נפשות. כ-52.3% מהם היו מבוטחים בקופת חולים כללית, כ-25% בקופת חולים מכבי, כ-13.6% בקופת חולים מאוחדת וכ-9.1% בקופת חולים לאומית.

#### האוכלוסייה המבוטחת לפי קופות חולים, 2011-1997

כדי להשוות את התפתחות האוכלוסייה המבוטחת לאורך זמן, מוצגת בלוח <sup>4</sup> התפלגות המבוטחים בין קופות החולים בשנים 2011-1997 בחודש נובמבר בכל שנה.

בנובמבר 2011 הגיעה האוכלוסייה המבוטחת בקופות החולים לכ-7.76 מיליון נפש. במהלך השנה האחרונה מספר המבוטחים גדל בכ-126.7 אלף נפשות – גידול של כ-1.7%. מסוף שנת 1995 ועד סוף שנת 2011 מספר המבוטחים גדל בכ-2.2 מיליון נפש. במהלך שנות ה-90, העלייה לישראל הייתה הסיבה לחלק העיקרי של הגידול השנתי בסך המבוטחים, אולם מתחילת שנות ה-2000, הריבוי הטבעי הפך למקור הגידול העיקרי של האוכלוסייה המבוטחת בביטוח בריאות.

אחוז השינוי במספר המבוטחים משנה לשנה לפי קופה, מ-2008 עד 2011 מוצג להלן בלוח א'.

#### **לוח א': השינוי במספר המבוטחים לפי קופת החולים, נובמבר לעומת נובמבר שנה קודמת (אחוזים)**

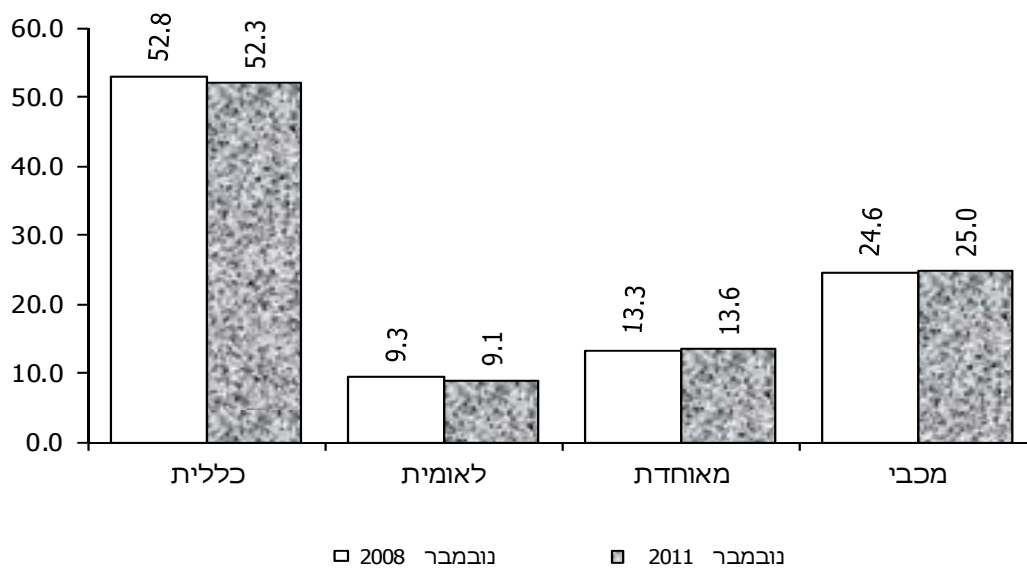
שנה	סך הכול	כללית	לאומית	מאוחדת	מכבי
2008	1.7	1.0	0.2	3.7	3.0
2009	1.7	1.1	0.6	3.5	2.6
2010	1.6	1.4	1.1	2.0	2.3
2011	1.7	1.7	0.8	1.4	2.0

מהלוח אפשר ללמוד, כי בשנת 2011 נרשם גידול של כ-1.7% במספר המבוטחים – בדומה לשנים קודמות. בולט במיוחד הגידול האטי של קופת חולים לאומית אשר מספר מבוטחיה גדל ב-0.8% בלבד. בשנים 2011-2009 שיעור הגידול במספר המבוטחים בקופת החולים מכבי היה גדול בהרבה משיעור הגידול שאפיין את קופות החולים האחרות ואילו לקופת חולים מאוחדת ירידה מתמשכת בשינוי במספר המבוטחים.

<sup>4</sup> הלוחות שאליהם נוגעים עיקרי הממצאים מופיעים בחלקו השני של הפרסום.

חלקם של המבוטחים בקופת חולים כללית ירד מכ-52.8% מכלל המבוטחים בסוף שנת 2008 לכ-52.4% בסוף שנת 2009 ולכ-52.3% בשנים 2010-2011, לעומת גידול מקביל בקופות החולים מאוחדת ומכבי. בקופת חולים לאומית נרשמה ירידה קלה במספר היחסי של מבוטחיה, לרמה של כ-9.1 בסוף 2011 (תרשים 1).

**תרשים 1: התפלגות המבוטחים לפי קופת חולים, 2008, 2011 (אחוזים)**



האוכלוסייה המבוטחת לפי גיל ומין

בלוחות 2-3 מוצגים חברי קופות החולים לפי קבוצות גיל ולפי מין, בסוף השנים 2010 ו-2011.

כדי לבחון את התפלגות חברי קופות החולים לפי גילם, חישבנו את חלקם של מבוטחי כל אחת מן הקופות בכל קבוצת גיל בנובמבר 2011 לעומת נובמבר 2010. תוצאות החישובים מוצגות להלן בלוח ב':

**לוח ב': חלקם של מבוטחי קופות החולים בסך כל המבוטחים, לפי קבוצת גיל, נובמבר 2010  
ונובמבר 2011 (אחוזים)**

מכבי	מאוחדת	לאומית	כללית	סך הכול	קבוצת גיל
------	--------	--------	-------	---------	-----------

נובמבר 2010

24.9	13.6	9.2	52.3	100.0	סך הכול
24.0	16.3	9.1	50.6	100.0	עד 1
24.7	17.0	9.1	49.2	100.0	5-1
26.0	16.3	10.1	47.6	100.0	15-5
22.0	14.2	10.7	53.2	100.0	25-15
22.9	13.2	8.6	55.3	100.0	35-25
32.2	14.5	8.7	44.6	100.0	45-35
27.7	12.2	9.6	50.4	100.0	55-45
24.3	10.8	8.3	56.5	100.0	65-55
21.6	9.0	7.6	61.8	100.0	75-65
16.8	6.8	7.3	69.1	100.0	85-75
14.2	6.0	6.8	72.9	100.0	85+

נובמבר 2011

25.0	13.6	9.1	52.3	100.0	סך הכול
23.3	16.2	9.1	51.4	100.0	עד 1
24.5	16.5	9.0	50.0	100.0	5-1
25.9	16.3	9.9	47.9	100.0	15-5
22.4	14.4	10.7	52.6	100.0	25-15
22.6	12.9	8.6	55.9	100.0	35-25
31.8	14.4	8.4	45.4	100.0	45-35
28.5	12.4	9.6	49.5	100.0	55-45
24.5	11.0	8.4	56.1	100.0	65-55
22.3	9.3	7.6	60.8	100.0	75-65
17.5	7.0	7.3	68.2	100.0	85-75
14.6	6.2	6.9	72.3	100.0	85+

מהלוח עולה, כי חלקם של המבוטחים הקשישים מאוד (בני 75 ויותר) בקופת חולים הכללית בכלל המבוטחים הקשישים בקבוצת גיל זו נשאר גבוה – כ-70% בנובמבר 2011 – אף שנצפתה ירידה ניכרת באחוז זה מאז כניסת החוק לתוקפו (בנובמבר 1994 חלקם של מבוטחי קופת חולים הכללית הקשישים בקרב כלל המבוטחים הקשישים היה כ-82%). לעומת זאת, מספרם של הקשישים בקופות החולים הקטנות גדל בשנה האחרונה בכ-6.1% בקופת חולים מכבי, בכ-5.8% בקופת חולים מאוחדת ובכ-2.7% בקופת חולים לאומית.

חלקם של מבוטחי קופת חולים הכללית בני 35-44 בכלל המבוטחים בגיל זה נשאר נמוך על אף עלייה מסוימת במשקל קבוצת גיל זו לכ-45% בנובמבר 2011. לעומת זאת קופות החולים האחרות הקטינו את חלקן בקבוצת גיל זו במהלך שנת 2011.

התפלגות המבוטחים לפי קבוצת גיל בכל קופה מוצגת בלוח ג' והיא מאפשרת לבחון את הרכב האוכלוסייה המבוטחת בקופות לעומת סך המבוטחים.

**לוח ג': מבוטחי קופות החולים לפי קבוצת גיל, נובמבר 2010 ונובמבר 2011 (אחוזים)**

מכבי	מאוחדת	לאומית	כללית	סך הכול	קבוצת גיל
<u>נובמבר 2010</u>					
100.0	100.0	100.0	100.0	100.0	סך הכול
2.1	2.6	2.1	2.1	2.2	עד 1
8.2	10.3	8.2	7.8	8.3	5-1
19.2	22.0	20.1	16.7	18.3	15-5
12.2	14.5	16.1	14.1	13.8	25-15
13.5	14.4	13.8	15.6	14.7	35-25
16.3	13.5	12.0	10.8	12.6	45-35
11.6	9.4	10.9	10.0	10.4	55-45
9.2	7.5	8.6	10.2	9.4	65-55
4.6	3.5	4.4	6.3	5.3	75-65
2.4	1.7	2.8	4.6	3.5	85-75
0.8	0.6	1.0	1.9	1.4	85+
<u>נובמבר 2011</u>					
100.0	100.0	100.0	100.0	100.0	סך הכול
2.0	2.5	2.1	2.1	2.1	עד 1
8.2	10.2	8.2	8.0	8.4	5-1
19.0	22.1	20.0	16.8	18.4	15-5
12.3	14.5	16.1	13.8	13.7	25-15
13.1	13.9	13.7	15.5	14.5	35-25
16.2	13.6	11.9	11.1	12.8	45-35
11.8	9.4	10.8	9.8	10.3	55-45
9.2	7.6	8.7	10.1	9.4	65-55
4.9	3.8	4.6	6.4	5.5	75-65
2.4	1.8	2.8	4.6	3.5	85-75
0.8	0.6	1.1	1.9	1.4	85+

הנתונים מלמדים, כי בשנה האחרונה עלה במעט משקלם של המבוטחים בני 65 ויותר בכל אחת מקופות החולים, וחלקם הגדול נמצא בכללית (13% ממבוטחיה). בקופות החולים מכבי ומאוחדת משקלם של המבוטחים בני 45-35 נשאר גבוה: כ-16% בשנת 2011 לעומת כ-11% – חלקם בקופות החולים הכללית והלאומית.

בקרוב הצעירים, בני 15-25, בשנים 2010-2011 משקלם בקופת החולים לאומית נשאר גבוה למדי (כ-16% מכלל מבוטחיה), כאשר ביתר קופות החולים משקלם נמוך יחסית. לעומת זאת, בולט במיוחד משקלם של הילדים בני 0-15 בקופת חולים מאוחדת – כ-35% מסך מבוטחיה.

ההתפלגות השונה של הרכב הגילים לפי קופות חולים באה לידי ביטוי בגיל הממוצע של חברי כל קופות החולים. לוח ד' שלהלן מציג את הגיל הממוצע של מבוטחי קופות החולים לפי מין בסוף שנת 2011.

#### **לוח ד': הגיל הממוצע של מבוטחי קופות החולים לפי מין, 2011**

מין	סך הכול	כללית	לאומית	מאוחדת	מכבי
סך הכול	33.7	34.4	31.2	28.8	32.5
גברים	32.7	33.2	30.4	28.2	31.7
נשים	34.6	35.5	32.1	29.3	33.2

הגיל הממוצע של כלל חברי קופות החולים בסוף 2011 הוא 33.7 שנים. הגיל הממוצע הנמוך הוא בקופת חולים מאוחדת – 28.8 שנים – לעומת 34.4 שנים בממוצע של חברי קופת חולים כללית.

ההתפלגות חברי קופות החולים לפי מין בנובמבר 2011 מוצגת להלן בלוח ה':

#### **לוח ה': גברים כאחוז מכלל המבוטחים לפי קבוצת גיל וקופת חולים, נובמבר 2011**

קבוצת גיל	סך הכול	כללית	לאומית	מאוחדת	מכבי
סך הכול	49.0	48.9	49.8	49.7	48.7
עד 1	51.2	51.3	51.1	51.0	51.1
1-5	51.2	51.2	51.6	51.2	51.2
5-15	51.3	51.2	51.4	51.2	51.4
15-25	48.7	48.8	49.5	48.5	48.3
25-35	49.8	50.5	51.5	49.5	47.7
35-45	49.2	50.4	49.3	50.2	47.2
45-55	48.7	47.7	49.7	49.8	49.6
55-65	47.7	47.6	48.9	48.0	47.6
65-75	46.0	45.6	46.2	47.3	46.5
75-85	41.8	41.0	41.5	43.6	44.2
85+	36.9	37.2	35.6	36.3	36.1

לא נמצאו הבדלים של ממש בין גברים לנשים בהתפלגות לפי קופות. כצפוי, אחוז הגברים יורד בכל הקופות ככל שעולים בקבוצת הגיל.

### הילדים לפי גיל וקופה

לוח 4 מציג את התפלגות הילדים עד גיל 18, לפי קופת חולים, כל גיל בנפרד.

בסוף 2011 היו מבוטחים בביטוח בריאות כ-2.59 מיליון ילדים שהם כ-33% מסך מבוטחי קופות החולים. רוב הילדים (כ-49%) היו מבוטחים בקופת החולים הכללית, אך פחות ממשקלה של הקופה בכלל המבוטחים (52%). לעומת זאת בקופות החולים מאוחדת ולאומית, משקל הילדים עד גיל 18 (16% ו-10% בהתאמה) היה גדול ממשקלן של הקופות בסך המבוטחים (14% ו-9% בהתאמה). בקופת חולים מכבי לא נמצא הבדל במשקל של הילדים ובמשקל של המבוגרים לעומת חלקה של הקופה בכלל המבוטחים (25%).

### **הסיבות לשינויים בהתפלגות המבוטחים**

כמה גורמים משפיעים על הגידול במספר החברים המבוטחים, על התפלגות החברים בין הקופות ועל התחלקות כספי הבריאות בין קופות החולים:

- התנועה הטבעית: לידות ופטירות;
- תנועת ההגירה: עולים חדשים ותושבי ישראל השוהים בחו"ל יותר משנתיים;
- רישום מבוטחים בעלי דרכון זר;
- מעברים מקופה לקופה.

### מבוטחים חדשים

על-פי חוק ביטוח בריאות ממלכתי, נחשבות למבוטחים חדשים האוכלוסיות האלה:

- יילודים;
- עולים חדשים;
- תושבים חוזרים;
- משוחררי צה"ל, במשך שישה חודשים מהיום שבו חדלו להיות חיילים;
- בוגרים שמלאו להם 18 שנים, במשך שישה חודשים מהיום שמלאו להם 18 שנים;
- תושבים שלא נרשמו בקופות חולים.

במהלך שנת 2011, נרשמו כ-268,700 מבוטחים חדשים באחת מקופות החולים. לוח 5 מציג את התפלגות המבוטחים החדשים לפי גיל וקופה בשנת 2011. מהנתונים עולה, כ-50% מכלל המבוטחים החדשים נרשמו בקופת חולים כללית, שיעור נמוך ממשקלה של הקופה בכלל המבוטחים (כ-52%). מגמה זו היטיבה עם שתי הקופות הקטנות: לקופת החולים מכבי הצטרפו בשנת 2011 כ-70,100 מבוטחים חדשים, שהם כ-26% מסך כל המבוטחים החדשים, כאשר משקלה של הקופה בסך כל המבוטחים בתקופה זו היה כ-25%; לקופת חולים מאוחדת הצטרפו כ-41,900 מבוטחים חדשים שהם כ-16% מסך כל המבוטחים החדשים, בשעה שמשקלה בכלל האוכלוסייה המבוטחת היה כ-14%.



## התנועה הטבעית

לוח 6 מציג את מספר הלידות והפטירות ואת הריבוי הטבעי בכל קופת חולים בשנים 2010 ו-2011.

במהלך השנה האחרונה נרשמו בכל קופות החולים בסך הכול כ-164,600 לידות – ירידה של כ-2% לעומת השנה הקודמת. כמחצית הלידות נרשמו בקופת חולים הכללית, כ-24% בקופת חולים מכבי, כ-17% בקופת חולים מאוחדת וכ-9% בקופת חולים לאומית. לא נמצאו הבדלים ניכרים בהתפלגות זו בין התקופות הנסקרות.

התפלגות הפטירות (כ-39,800 בשנת 2011) בין הקופות מעידה על משקלן הגבוה במיוחד בקופת חולים הכללית, כ-70%, לעומת כ-15% בקופת חולים מכבי, כ-8% בקופת חולים לאומית וכ-7% בקופת חולים מאוחדת. תופעה זו נובעת מההבדלים בשיעור הקשישים בין הקופות, שכן קופת חולים הכללית מבטחת כ-69% מהמבוטחים בני 75 ויותר.

שיעור הריבוי הטבעי היה כ-16.4 ל-1,000 נפשות בשנת 2011 לעומת 17.4 בשנת 2010. אולם, בשל המשקל השונה של הלידות והפטירות בין הקופות, יש הבדלים ניכרים גם בתנועות הטבעיות. כך בכללית שיעור הריבוי הטבעי נמוך מסך האוכלוסייה (כ-14 ל-1,000 נפשות) בעוד בקופת חולים מאוחדת הריבוי הטבעי מגיע לכ-24 ל-1,000 נפשות.

## עולים חדשים

לוחות 7-8 מציגים את העולים החדשים שהצטרפו לקופות החולים בשנים 2010 ו-2011 לפי גיל ומין.

כ-14,400 עולים ב-2011 וכ-16,600 עולים ב-2010 נרשמו בקופות החולים לפי ההתפלגות המוצגת בלוח ו'.

### **לוח ו': העולים החדשים שהצטרפו לקופות החולים ב-2010 ו-2011 לעומת כלל המבוטחים (אחוזים)**

2011		2010		קופת חולים
כלל המבוטחים	עולים חדשים	כלל המבוטחים	עולים חדשים	
100.0	100.0	100.0	100.0	סך הכול
52.3	30.9	52.3	36.9	כללית
9.1	4.5	9.2	5.6	לאומית
13.6	19.3	13.6	17.2	מאוחדת
25.0	45.3	24.9	40.3	מכבי

הנתונים מראים, כי במהלך השנים 2010-2011 הקטינה קופת חולים כללית את חלקה בקרב העולים החדשים לכ-31%. שיעור הצטרפות העולים החדשים לקופת חולים הכללית נשאר עדיין נמוך בהרבה ממשקלה של הקופה בכל האוכלוסייה (כ-52% מסך כל המבוטחים).

התפלגות העולים לפי מין מעידה על משקלם הגבוה יותר של הגברים הנרשמים לקופת החולים הכללית והלאומית לעומת יתר הקופות. בקופות החולים מאוחדת ומכבי המגמה הפוכה: שיעור הצטרפות של נשים עולות גבוה בהרבה ממשקלם של הגברים העולים.

#### המבוטחים השוהים בחו"ל יותר משנתיים

על פי תקנות ביטוח הבריאות הממלכתי (הקצאה לקופות חולים), תושבי ישראל השוהים בחו"ל יותר משנתיים רצופות ובתקופה זו אינם נמצאים בארץ 90 יום בכל שנה, לא יובאו בחשבון בחישוב הקפיטציה. לפיכך יש לקבוצת אוכלוסייה זו חשיבות רבה בחלוקת כספי ביטוח הבריאות בין קופות החולים.

לשם איתור קבוצה זו נעשית הפגשה של קובץ הבריאות עם קובץ משטרת הגבולות. מקרים אלה מסומנים בקובץ הבריאות בסימון מיוחד, שמשמעותו אי הכללתם בחישוב הקפיטציה. אמינות נתונים אלה קשורה למידת העדכון השוטף של תנועות הכניסה והיציאה מהארץ על ידי משטרת הגבולות.

לוחות 9-10 מציגים את מספר המבוטחים בקופת החולים השוהים בחו"ל יותר משנתיים בשנים 2010-2011 לפי גיל, בשתי נקודות זמן במהלך השנה.

בסוף שנת 2011 מספר המבוטחים השוהים בחו"ל שנתיים ויותר הגיע לכ-115.1 אלף נפש. כ-39% מהם היו מבוטחים בקופת החולים הכללית (לעומת 52% מסך כל המבוטחים), כ-38% בקופת החולים מכבי, כ-15% בקופת החולים המאוחדת וכ-8% בקופת החולים הלאומית. התפלגות השוהים בחו"ל לפי גיל מראה כי גילם של כ-76% מהם אינו עולה על 45 בסוף שנת 2011.

לוח 11 מציג את המבוטחים השוהים בחו"ל בסוף שנת 2011 לפי משך שהייה. הנתונים מראים, כי כ-65% מהם שהו בחו"ל במשך תקופה של 2 עד 5 שנים, כ-25% מהם תקופה של 5 עד 10 שנים וכ-10% במשך יותר מ-10 שנים.

#### רישום מבוטחים בעלי דרכון זר

חוק ביטוח בריאות ממלכתי קובע, כי כל תושב מדינת ישראל זכאי לשירותי בריאות, ומכאן שגם תושבים שאינם אזרחים ("דרכוניסטים") מבוטחים על פי החוק.

לוח 12 מציג את התפלגות ה"דרכוניסטים" לפי גיל וקופת חולים. נתונים אלה אינם נוגעים לתושבים ערבים ממזרח ירושלים ורמת הגולן, אלא ליהודים בעלי דרכון זר בלבד.

בנובמבר 2011 היו מבוטחים באחת מקופות החולים כ-20,880 תושבים לא-אזרחים: כ-83% היו מבוטחים בקופת חולים מאוחדת, כ-6% בקופת חולים כללית, כ-7% בקופת חולים מכבי וכ-3% בקופת חולים לאומית. הנתונים מלמדים, כי חלקם של ה"דרכונים" הצעירים גבוה במיוחד: בסוף שנת 2011 גילם של כ-88% מהם אינו עולה על 35.

#### מעבר מבוטחים מקופה לקופה לפי מין וגיל

על פי חוק ביטוח בריאות ממלכתי, מבוטח ראשי לבטל את חברותו בקופת החולים שבה הוא רשום ולהירשם כחבר בקופת חולים אחרת לפי בחירתו. עד שנת 2009 נקבעו ארבעה מועדים אפשריים בכל שנה למעבר מקופת חולים אחת לאחרת (1 בינואר, 1 באפריל, 1 ביולי ו-1 באוקטובר).

ביולי 2009, תוקן סעיף 5 לחוק (מס' 45) ולפיו נקבעו שישה מועדים אפשריים בכל שנה למעבר מקופת חולים אחת לאחרת (1 בינואר, 1 במארס, 1 במאי, 1 ביולי, 1 בספטמבר ו-1 בנובמבר) במקום ארבעה מועדים עד כה. כמו כן, נקבע כי תושב יהיה ראשי לבטל את חברותו בקופת חולים פעמיים במהלך 12 חודשים מיום שנרשם בקופה הקודמת. תיקון זה מיושם החל ב-1 בינואר 2010.

מועדי המעבר לשנת 2011 היו כדלקמן:

- ב-1 בינואר 2011 נכנסו לתוקף הודעות למעבר שנמסרו מ-16 באוגוסט 2010 עד 15 בנובמבר 2010;
- ב-1 במארס 2011 נכנסו לתוקף הודעות למעבר שנמסרו מ-16 בנובמבר 2010 עד 15 בינואר 2011;
- ב-1 במאי 2011 נכנסו לתוקף הודעות למעבר שנמסרו מ-16 בינואר 2011 עד 15 במארס 2011;
- ב-1 ביולי 2011 נכנסו לתוקף הודעות למעבר שנמסרו מ-16 במארס 2011 עד 15 במאי 2011;
- ב-1 בספטמבר 2011 נכנסו לתוקף הודעות למעבר שנמסרו מ-16 במאי 2011 עד 15 ביולי 2011;
- ב-1 בנובמבר 2011 נכנסו לתוקף הודעות למעבר שנמסרו מ-16 ביולי 2011 עד 15 בספטמבר 2011.

בשישה מועדי מעבר של שנת 2011, כ-98,950 מבוטחים עברו לקופה אחרת, שהם כ-1.3% מסך המבוטחים הרשומים בקופות בסוף שנת 2010. מדובר ב-15% פחות במספר המעברים לעומת השנה הקודמת (לוחות 13-15 מפרטים את מספרי העוברים לפי קופה, מועדי מעבר, מין וקבוצת גיל).

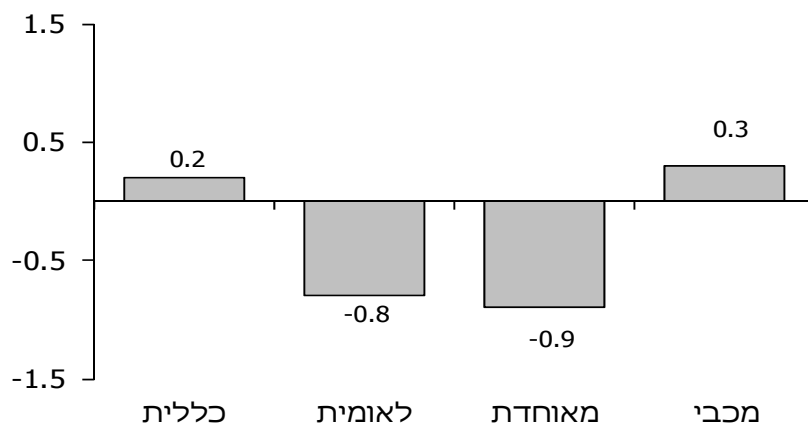
סיכום המעברים מקופה לקופה במהלך השנים 2010 ו-2011 מוצג להלן בלוח ז'.

**לוח ז': מעברים מקופה לקופה, 2010-2011**

מספר המעברים נטו	מספר העוזבים	מספר המצטרפים	קופת חולים
<u>2010</u>			
0	117,015	117,015	סך הכול
-4,062	43,499	39,437	כללית
-2,508	28,092	25,584	לאומית
-2,938	27,075	24,137	מאוחדת
+9,508	18,349	27,857	מכבי
<u>2011</u>			
0	98,953	98,953	סך הכול
+8,898	32,274	41,172	כללית
-5,913	25,249	19,336	לאומית
-8,954	24,613	15,659	מאוחדת
+5,969	16,817	22,786	מכבי

הנתונים מעידים על הבדלים ניכרים בין הקופות. עקב המעברים, קופת חולים לאומית הפסידה כ-5,900 מבוטחים בשנת 2011, שהם כ-0.8% ממבוטחיה, וקופת חולים מאוחדת הפסידה כ-9,000 מבוטחים, שהם כ-0.9% ממבוטחיה. לעומת זאת, קופת חולים הכללית גדלה ב-2011 עקב מעברים בכ-9,000 מבוטחים, שהם כ-0.2% ממבוטחיה וקופת חולים מכבי גדלה בכ-6,000 מבוטחים, שהם כ-0.3% ממבוטחיה, זאת לאחר גידול של 129,500 מבוטחים (0.5%) בשנת 2010.

**תרשים 2: מעברים נטו (מצטרפים פחות עוזבים) כאחוז מסך המבוטחים, 2011**



התפלגות העוברים לפי קבוצת גיל (לוח 15) מאפשרת לבחון את השפעת הגיל על מימוש הזכות לעבור לקופה אחרת.

**לוח ח': אחוז העוברים לקופת חולים אחרת לפי קבוצת גיל, 2011**

קבוצת גיל	סך הכול	קופת חולים כללית	קופת חולים לאומית	קופת חולים מאוחדת	קופת חולים מכבי
סך הכול	1.3	0.8	3.6	2.4	0.9
עד 5	2.2	1.4	5.8	3.5	1.6
5-15	1.6	1.0	4.4	2.7	1.0
15-25	1.5	1.0	4.0	2.4	1.0
25-35	1.8	1.2	4.9	3.3	1.2
35-45	1.2	0.8	3.4	2.2	0.8
45-55	0.7	0.4	1.9	1.2	0.5
55-65	0.4	0.3	1.3	0.8	0.3
65-75	0.4	0.2	1.2	0.6	0.3
75+	0.2	0.1	1.1	0.5	0.3

מהנתונים עולה, כי בשנת 2011 כ-1.3% מכלל המבוטחים עברו לקופה אחרת, אך תנועות המעברים אינן אחידות בכל קבוצות הגיל ובכל הקופות. לדוגמה, כ-1.8% מהמבוטחים בקבוצת הגיל 35-25 עברו לקופה אחרת במהלך שנת 2011, כאשר בקבוצה זו אחוז העוברים מקופת חולים לאומית מגיע לכ-4.9. תופעה זו נזקפת לנטייה החזקה של משוחררי צה"ל לעבור לקופה אחרת. לעומת זאת, אחוז העוברים הולך וקטן ככל שעולים בקבוצות הגיל: בקרב הקשישים, לדוגמה, המעברים מעטים: 0.4% מהמבוטחים בני 75-65 ו-0.2% מהמבוטחים בני 75 ויותר. יוצא אפוא שזכות המעבר מנוצלת בידי הצעירים יותר מאשר בידי המבוגרים.

הנתונים על מספר המבוטחים העוברים מקופה לקופה אינם מביאים בחשבון מבוטחים שביקשו לעבור ולאחר מכן ביטלו את הודעתם על המעבר. ואכן, החוק מאפשר למבוטח לבטל בתנאים מסוימים הודעה על מעבר ולחזור לקופה הקודמת.

התפלגות הודעות הביטול על מעבר בתקופה שמדצמבר 2009 ועד נובמבר 2011 מוצגת להלן בלוח ט'.

בשנת 2011, ביטלו את הודעתם על מעבר לקופה אחרת כ-1,830 מבוטחים, שהם כ-1.8% מסך המבוטחים שביקשו לעבור. מספר הביטולים בשנת 2011 קטן בכ-31% מהביטולים שנרשמו ב-2010. הנתונים מראים, כי יש הבדלים ניכרים בין הקופות: בקופת החולים מאוחדת לדוגמה, מספר הביטולים במהלך שנת 2011 נמוך למדי (כ-16% מסך הביטולים). לעומת זאת, משקלה של קופת החולים לאומית במספר הביטולים (כ-41%) גבוה מחלקה של הקופה בסך המעברים (כ-33% בשנת 2011).

### לוח ט': ביטולי הודעה על מעבר לפי קופה, 2010-2011

מכבי	מאוחדת	לאומית	כללית	סך הכול	תקופה
<u>במספרים מוחלטים</u>					
385	740	814	724	2,663	דצמבר 2009 – נובמבר 2010
396	293	400	744	1,833	דצמבר 2010 – נובמבר 2011
<u>באחוזים</u>					
14.5	27.8	30.6	37.2	100.0	דצמבר 2009 – נובמבר 2010
21.6	16.0	21.8	40.6	100.0	דצמבר 2010 – נובמבר 2011

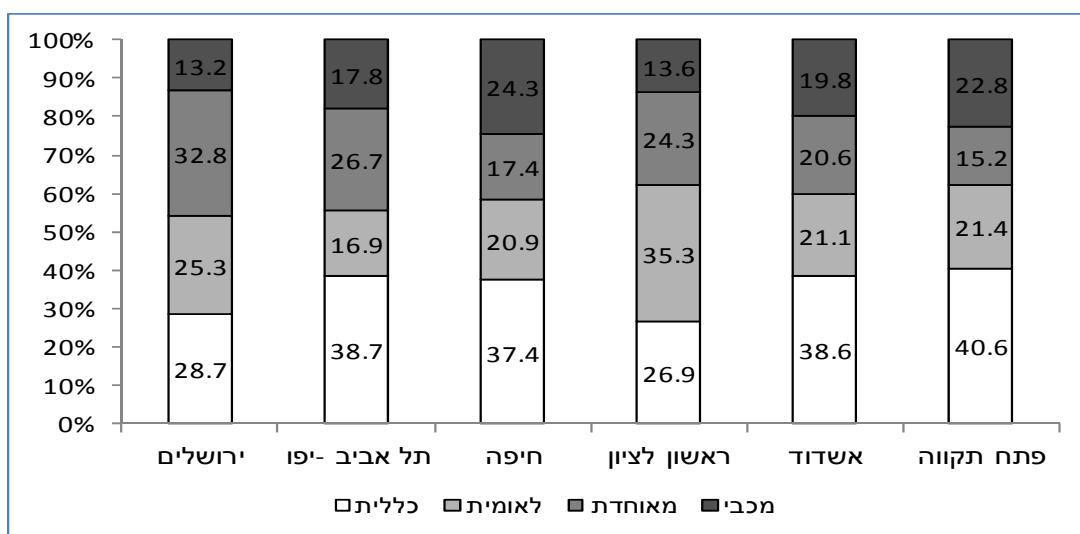
### מעבר מבוטחים לפי יישוב

לוחות 16-17 מציגים את התפלגות המבוטחים שעברו לקופה אחרת במהלך שנת 2011 ביישובים הגדולים (שבהם יותר מ-100,000 תושבים).

הנתונים מראים כי במהלך שנת 2011 כ-37% מהעוברים גרו באחד מ-14 היישובים הגדולים בארץ. שיעור זה נמוך ממשקלם של יישובים אלה בכלל מבוטחי קופות החולים (43%). מספר גבוה של עוברים נמצא בירושלים: כ-13,790 מבוטחים ביקשו לעבור לקופה אחרת, שהם כ-14% מכלל העוברים בשנת 2011 ו-1.7% מכלל תושבי העיר.

להלן התפלגות העוברים לקופה אחרת בשש הערים הגדולות, לפי העוברים מכל קופה.

**תרשים 3: התפלגות העוברים לקופה אחרת בחמשת הערים הגדולות, 2011 (אחוזים)**



בערים הגדולות, רוב העוברים לקופה אחרת עזבו את קופת חולים כללית. אולם, בקופות הקטנות יותר התפלגות העוזבים שונה בשש הערים הגדולות: בירושלים אחוז גבוה יחסית עזבו את מאוחדת (32.8% מהעוזבים), בחיפה רוב העוזבים (24.3%) עזבו את מכבי כאשר בראשון לציון נרשם אחוז גבוה יחסית (35.3%) של מבטחים שעזבו את הלאומית.

### **הגבלת זכאותם של תושבים ששהו בחו"ל שנתיים או יותר**

על פי תיקון סעיף 58 לחוק ביטוח בריאות ממלכתי, תושב ישראל ששהו בחו"ל לאחר 1 במארכ 2001 במשך שנתיים רצופות או יותר שבהן לא שילם דמי ביטוח בריאות, לא יהיה זכאי לקבל שירותי בריאות מקופות חולים בארץ, אלא לאחר תקופת המתנה של חודש כנגד כל שנת היעדרות (החל מ-1.11.2010).

כמו כן, מי שחדל להיות תושב ישראל וחזר להתגורר בארץ מ-1 במארכ 2003 ואילך, ויוכר כתושב בידי המוסד לביטוח לאומי, לא יהיה זכאי לקבל שירותים רפואיים בארץ אלא לאחר תקופת המתנה.

#### תושבים ולא תושבים השוהים בחו"ל על פי סעיף 58 בחוק

לוח 18 מציג את התפלגות התושבים והלא תושבים השוהים בחו"ל על פי הגדרות סעיף 58 בחוק ביטוח בריאות ממלכתי ושנקבעה להם "תקופת היעדרות" בסוף שנת 2011.

בדצמבר 2011, לכ-488,350 השוהים בחו"ל נקבעה "תקופת היעדרות" שבעדה יחויבו ב"תקופת המתנה" בעת שיחזרו להתגורר בארץ ויוכרו כתושבים. מדובר בכ-56,300 תושבי ישראל וב-432,100 לא תושבים.

#### תקופת המתנה לתושבים שחזרו להתגורר בארץ

לוח 19 מציג את התושבים שחזרו להתגורר בארץ לאחר שהייה בחו"ל של שנתיים או יותר וחויבו בתקופת המתנה.

בסוף שנת 2011, כ-1,700 תושבים חויבו בתקופת המתנה: כ-1,640 מהם חויבו עד שישה חודשי המתנה, וכ-60 תושבים בשבעה חודשי המתנה ויותר. כמו כן כ-5,100 מבטחים סיימו את תקופת המתנה במהלך השנה האחרונה וחזרו להיות זכאים לשירותי בריאות מקופות החולים.

### **ביטוח בני זוג בקופות חולים שונות**

מאז נכנס לתוקף חוק ביטוח בריאות ממלכתי, בינואר 1995, משויכים הילדים לקופת החולים המבטחת את מקבל קצבת הילדים, שהיא האם ברוב המקרים, אלא אם כן החליטו בני הזוג אחרת.

לפיכך מעניינת מאוד התופעה של זוגות נשואים ושל ילדיהם המבטחים בקופות שונות. מעקב אחר התפתחותה של תופעה זו (לוח 20) מעלה, כי במהלך השנה האחרונה מספר הזוגות המבטחים בקופות שונות גדל בכ-6% והגיע לכ-217 אלף זוגות. מספר הנפשות במשפחות אלו גדל בכ-7.5%, לעומת גידול

של כ-1.7% בכלל האוכלוסייה המבוטחת. בסוף שנת 2011 כ-13% מהזוגות הנשואים (שהם כ-10.3% מסך האוכלוסייה המבוטחת) היו מבוטחים בקופות חולים שונות – נתון המצביע על עלייה עקבית במשך השנים בממדיה של תופעה זו.

### **לוח י': בני זוג וילדיהם בקופות חולים שונות, נובמבר 2011**

מספר מבוטחים	מספר זוגות	צירופי קופות
814,298	216,778	סך הכול – במספרים באחוזים
100.0	100.0	כללית + מכבי
39.2	40.1	כללית + מאוחדת
21.0	20.8	כללית + לאומית
17.8	17.5	מכבי + מאוחדת
10.0	9.9	מכבי + לאומית
6.9	6.9	לאומית + מאוחדת
5.1	4.7	

התפלגות הזוגות בין צירופים של קופות החולים השונים מלמדת, כי בנובמבר 2011 כ-40% מהזוגות היו מבוטחים בקופות החולים הכללית ומכבי, כ-21% היו מבוטחים בקופות החולים הכללית והמאוחדת וכ-18% בקופות החולים הכללית והלאומית. מכאן שהצירופים השכיחים הם אלה שכוללים את קופת החולים הכללית עם אחת מהקופות האחרות, ואילו הצירופים בין הקופות הקטנות היו מועטים בלבד.

### **סטודנטים במוסדות להשכלה גבוהה**

לוח 21 מציג את התפלגותם של כ-274,400 הסטודנטים הרשומים באוניברסיטאות ובמוסדות להשכלה גבוהה כפי שהופיעו בקובצי המוסד לביטוח לאומי בסוף שנת 2011.

הממצאים העיקריים מוצגים בלוח יא' שלהלן.

### **לוח יא': סטודנטים לפי קופת חולים ומין, 2011 (אחוזים)**

מין	סך הכול	כללית	לאומית	מאוחדת	מכבי
סך הכול	100.0	52.3	8.0	12.4	27.3
גברים	100.0	53.3	7.6	11.5	27.6
נשים	100.0	51.5	8.3	13.0	27.2



התפלגות הסטודנטים שונה מזו של כלל האוכלוסייה המבוטחת וגם מזו של המבוטחים הצעירים, שכן כ- 87% מהסטודנטים הם מתחת לגיל 35. בולט במיוחד המשקל הנמוך של קופת חולים לאומית בקרב סטודנטים (כ-8%) לעומת משקלה הגבוה של קופת חולים מכבי (כ-27%).

### מקבלי גמלאות לפי קופת חולים

לוחות 22-26 מציגים את התפלגות המבוטחים מקבלי קצבאות זיקנה ושאיירים, נכות כללית, הבטחת הכנסה, אבטלה וסיעוד לפי קופת חולים, גיל ומין ב-2011. לגבי קצבאות זיקנה ושאיירים ונכות כללית, הנתונים נוגעים למקבלי הקצבה ובני זוג התלויים בהם.

הממצאים העיקריים לשנת 2011 מוצגים בלוח יב' להלן.

#### לוח יב': מקבלי גמלאות לפי קופת חולים, 2011 (אחוזים)

מכבי	מאוחדת	לאומית	כללית	סך הכול	גמלה
19.1	7.8	7.5	65.6	100.0	זיקנה ושאיירים
17.6	8.6	8.8	65.0	100.0	נכות כללית
16.5	9.4	11.1	63.0	100.0	הבטחת הכנסה
29.1	11.9	9.1	50.0	100.0	אבטלה
13.7	5.9	7.7	72.7	100.0	סיעוד

התפלגות מקבלי הגמלאות לפי קופות חולים שונה מהתפלגות כלל האוכלוסייה המבוטחת (לוח יב' לעיל) במאפיינים האלה:

1. התפלגות המקבלים קצבאות זיקנה ושאיירים בין הקופות השונות דומה לזו של האוכלוסייה בגיל 65 ויותר;
2. חלקם של מקבלי קצבת נכות בקופת חולים הכללית גבוה במיוחד (כ-65%) ואילו חלקם בקרב מבוטחי הקופות הקטנות נמוך מהממוצע הארצי;
3. התפלגות המקבלים גמלה להבטחת הכנסה מתאפיינת באחוז גבוה מהממוצע הארצי בקופות חולים כללית ולאומית ובחלק נמוך יותר בקופות חולים מאוחדת ומכבי;
4. התפלגות מקבלי דמי האבטלה מעידה על אחוז נמוך של מבוטחי קופת חולים הכללית (כ-50%), לעומת אחוז גבוה שלהם בקרב מבוטחי קופת חולים מכבי (כ-29%).
5. חלקם של מקבלי קצבת סיעוד בקופת חולים הכללית גבוה במיוחד (כ-66%) ואף גבוה יותר מחלקם בהתפלגות האוכלוסייה בגיל 65 ויותר בין הקופות השונות;

### מבוטחים הזכאים להנחות בתשלומים בעבור שירותי בריאות

בסעיף 8 לחוק ביטוח בריאות ממלכתי נקבעו הקבוצות הזכאיות להנחות או לפטורים מתשלומים בעבור שירותים רפואיים - ביקורים אצל רופאים מומחים או תשלומים לתרופות.

- מ-1.6.2003, זכאים להנחות מתשלומים בעבור ביקורים אצל רופאים מומחים הקבוצות האלה:
- מקבלי קצבאות מן הביטוח הלאומי – קצבת נכות כללית, קצבת ניידות לילד נכה, קצבת זיקנה למי שקיבל קודם לכן קצבת נכות, וכן התלויים בהם;
- משפחות שיש בהן ארבעה ילדים ויותר עד גיל 18, הרשומים בקופת חולים אחת;
- עולה חדש ב-12 החודשים הראשונים מיום שעלה לישראל.

להנחה מתשלום בעבור תרופות היו זכאיות הקבוצות האלה:

- "אזרח ותיק", המקבל מהביטוח הלאומי קצבת זיקנה ושאיירים עם השלמת הכנסה;
- ותיקי מלחמת העולם השנייה, המשולמת להם גמלה להבטחת הכנסה;
- נכי המלחמה בנאצים.

במסגרת החוק להבראת המשק הישראלי שאושר בכנסת ביום 29 במאי 2006, צומצמו ההנחות רק לחבר שמלאו לו 65 שנים (בגבר) ו-60 שנים (באישה) ומשולמת בעדו גמלה לפי חוק הבטחת הכנסה. לפיכך בוטלו ההנחות שניתנו בעבר בעבור ביקורים אצל רופאים מומחים למקבלי גמלת הבטחת הכנסה עד גיל 65, למקבלי דמי מזונות ולמקבלי הבטחת הכנסה ממשרד הדתות.

כמו כן, מ-1.8.2005 פטור מתשלום בעבור טיפולים רפואיים להתפתחות הילד מי שזכאי לגמלת הבטחת הכנסה (כ-33,630 ילדים בסוף שנת 2011).

בלוח 27 מוצגת התפלגות מבוטחים הזכאים להנחות מתשלומים בסוף שנת 2011. בחישוב מספר הנפשות המבוטחות בלוח 27 ובלוח יג', המשפחות המקבלות יותר מגמלה אחת נספרו פעם אחת בלבד. סדר המשפחות לפי סוג גמלה הוא כדלהלן: זיקנה ושאיירים, נכות, נכי המלחמה בנאצים ומשפחות עם ארבעה ילדים ויותר<sup>5</sup>. כך שבמניין קבוצת המשפחות עם ארבעה ילדים ויותר נכללו רק המשפחות שאינן מקבלות גמלה אחרת (נוסף על קצבאות הילדים).

הממצאים העיקריים מוצגים להלן בלוח יג'.

**לוח יג': מבוטחים הזכאים להנחות בתשלומים בעבור שירותי בריאות, דצמבר 2010 (אחוזים)**

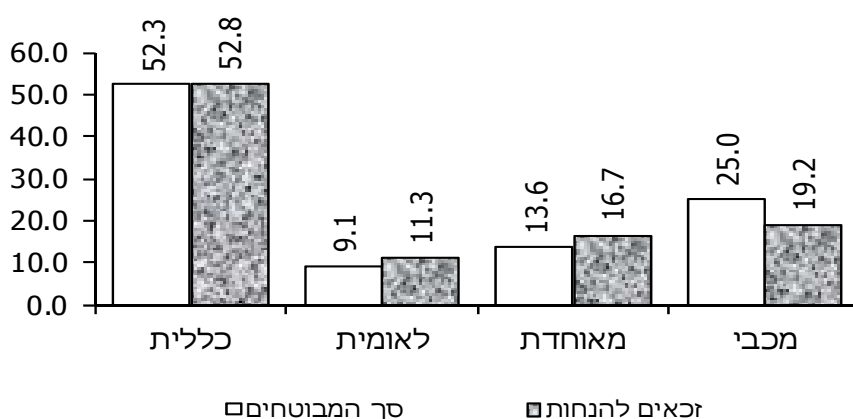
באחוזים					סך הכול (במספרים)	קבוצת אוכלוסייה
מכבי	מאוחדת	לאומית	כללית	סך הכול		
19.3	16.7	11.2	52.8	100.0	1,955,380	סך הכול זיקנה עם השלמת הכנסה
22.3	8.7	10.0	59.0	100.0	324,199	נכות כללית
17.9	10.0	9.7	62.4	100.0	461,155	נכי המלחמה בנאצים
25.4	10.1	14.9	49.7	100.0	1,621	משפחות עם 4 ילדים ויותר*
19.0	21.7	12.0	47.3	100.0	1,168,405	

\* לא כולל כ-92,560 חברים במשפחות גדולות המקבלות בו-זמנית קצבת ילדים וגמלה נוספת.

<sup>5</sup> לדוגמה: מי שמקבלים קצבת נכות וקצבת ילדים בו זמנית, נמנו עם מקבלי קצבת נכות.

מהנתונים עולה, כי בסוף שנת 2011 כ-1.95 מיליון נפשות היו זכאיות להנחה מתשלומים בעבור שירותי בריאות, שהם כ-25% מסך המבוטחים, בדומה לסוף שנת 2010. רוב הזכאים להנחות (כ-60%) הם מבוטחים מקרב משפחות עם ארבעה ילדים ויותר, כ-24% הם מקבלי קצבת נכות וכ-16.6% מקבלי קצבת זיקנה.

**תרשים 4: שיעור המבוטחים הזכאים להנחות לעומת התפלגות כלל המבוטחים, דצמבר 2011 (אחוזים)**



כ-53% מאוכלוסייה מעוטת הכנסה זו מבוטחים בקופת חולים הכללית. לעומת זאת, חלקה של האוכלוסייה הזכאית להנחות בקופת חולים מכבי (כ-19%) נמוך יותר מחלקה בסך כל האוכלוסייה (כ-25%).

**חברות בקופת חולים לפי הכנסה ומעמד בעבודה**

נתוני שכר והכנסה מכל המקורות הזמינים למוסד לביטוח לאומי מופגשים אחת לשנה עם קובץ בריאות, כך שאפשר לאפיין את מבוטחי קופות החולים לפי מעמדם בעבודה והכנסתם הממוצעת, בשילוב של גיל ומין.

קבוצות הכנסה לפי מעמד בעבודה

בלוחות 28-30 מוצגת התפלגות ההכנסות של מבוטחי קופות החולים בני יותר מ-18 לפי מעמדם בעבודה, בשתי קבוצות עיקריות: עובדים שכירים ועובדים עצמאיים.

הממצאים העיקריים על השתייכות המבוטחים המבוגרים לקופות החולים בשנת 2010, לפי מעמדם בעבודה מוצגים להלן בלוח יד'.

**לוח יד': המבוטחים לפי קופת חולים ומעמד בעבודה, 2010 (אחוזים)**

מכבי	מאוחדת	לאומית	כללית	סך הכול	מעמד בעבודה
27.8	12.2	8.7	51.4	100.0	שכירים
31.7	13.1	8.7	46.5	100.0	עצמאים
21.1	11.1	8.4	59.4	100.0	אחר

הנתונים מורים, כי בקופת חולים הכללית אחוז המבוטחים השכירים גבוה במקצת מאחוז המבוטחים העצמאיים, ואילו בשלוש הקופות הקטנות התופעה הפוכה.

התפלגויות מבוטחי הקופות השונות לפי קבוצת הכנסה מראות, כי בעלי ההכנסות הגבוהות רשומים בקופות החולים מכבי ומאוחדת. לדוגמה, בשנת 2010 לכ-8.3% מהמבוטחים בקופת חולים מאוחדת ולכ-11.5% ממבוטחי קופת חולים מכבי היתה הכנסה הגבוהה כפליים מן השכר הממוצע, לעומת 5.0% בלבד מן המבוטחים בקופת חולים לאומית ו-6.4% ממבוטחי קופת חולים כללית. רק לכ-35% ממבוטחי קופת חולים מכבי היתה הכנסה שאינה גבוהה משכר המינימום, לעומת 43% ממבוטחי קופת חולים לאומית.

**הכנסה ממוצעת של חברי קופת החולים המבוגרים לפי גיל, מין ומעמד בעבודה**

בלוחות 31-35 מוצגת ההכנסה הממוצעת ב-2010 של חברי הקופות שגילם יותר מ-15, לפי קבוצת גיל, ובשתי שיטות חישוב של ההכנסה הממוצעת (לחודש עבודה ולחודש בשנה). הנתונים מתייחסים להכנסה מעבודה (שכירים ו/או עצמאים) וכך לשלוש גמלאות המוסד העיקריות (זיקנה, נכות כללית והבטחת הכנסה).

לוח טו' שלהלן מציג את ההכנסה הממוצעת בשנת 2010.

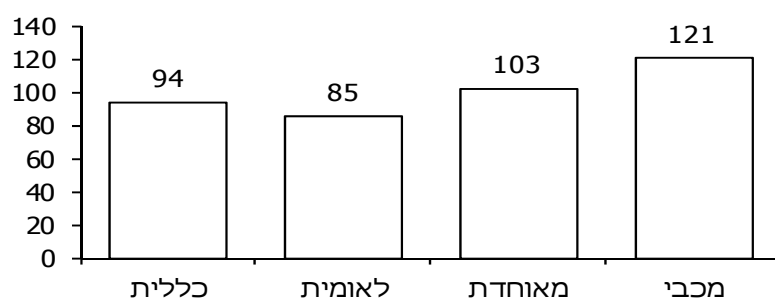
**לוח טו': הכנסה ממוצעת של חברי קופת החולים (ש"ח), 2010**

קופת החולים	ממוצע לחודש עבודה	ממוצע לחודש בשנה
סך הכול	7,600	6,951
כללית	7,135	6,592
לאומית	6,484	5,915
מאוחדת	7,800	7,163
מכבי	9,173	8,492

אנו למדים מהנתונים, כי בקופות החולים מכבי ומאוחדת מבוטחות האוכלוסיות בעלות ההכנסה הגבוהה ביותר, ואילו בקופות החולים הכללית ולאומית מבוטחות האוכלוסיות בעלות ההכנסה הנמוכה יותר. כך למשל, ההכנסה הממוצעת לחודש עבודה של חברי קופת החולים מכבי גבוהה בכ-41% מההכנסה הממוצעת של חברי קופת חולים לאומית, וב-29% מההכנסה של חברי קופת החולים הכללית (תרשים 5 להלן).

### **תרשים 5: הכנסה ממוצעת לחודש עבודה של חברי קופות חולים, 2010**

ממוצע = 100



ההכנסה המרבית בשתי שיטות החישוב מצויה בקבוצת הגיל 45-54. בכל קבוצות הגיל ההכנסה הגבוהה ביותר היא זו של חברי קופת חולים מכבי, ובמקום השני – זו של חברי קופת החולים המאוחדת. ההבדלים בין הקופות גדולים מאוד. כך למשל בשנת 2010 השכר הממוצע לחודש עבודה של חברי קופת החולים מכבי בקבוצת הגיל 45-54 היה גבוה בכ-32% מהשכר הממוצע של חברי קופת החולים הכללית, ובכ-46% מהשכר הממוצע של חברי קופת החולים הלאומית בגיל זה.

לוחות 34-35 מציגים את ההכנסה הממוצעת של חברי הקופות לפי גיל ולפי מעמד בעבודה, לפי שתי הקבוצות העיקריות: שכירים ועצמאים. הנתונים מורים כי הפער בהכנסות המבוטחים בין הקופות השונות גדול יותר אצל השכירים מאשר בקרב העצמאים. כך למשל בשנת 2010 השכר הממוצע לחודש בשנה של השכירים חברי קופת חולים מכבי היה גבוה בכ-27% מהשכר הממוצע של חברי קופת חולים כללית, לעומת פער של כ-18% בקרב העובדים העצמאים.

### **חברות בקופת חולים לפי יישוב**

אל קובץ הבריאות מועתקים ממשם התושבים פרטים על מקום המגורים, והם משמשים בסיס לעיבודים סטטיסטיים לפי יישוב.

בלוחות 36-38 מוצגת התפלגות כלל האוכלוסייה המבוטחת בסוף שנת 2011 בקופות החולים השונות, לפי צורת יישוב, מועצה אזורית, מחוז ונפה.

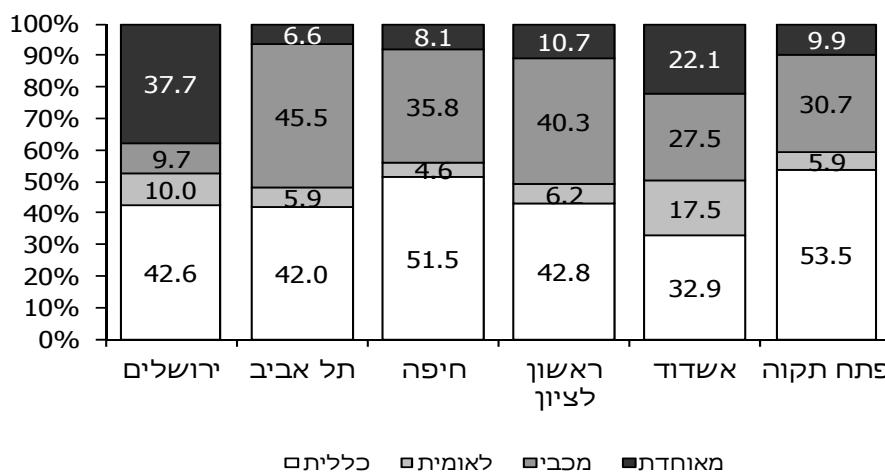
הנתונים לפי צורת יישוב (לוח 36) מעידים על הבדלים ניכרים בהתפלגות מבטחי קופות החולים בין היישובים השונים. להלן התוצאות העיקריות:

**לוח טז': המבטחים לפי צורת יישוב, דצמבר 2011 (אחוזים)**

מכבי	מאוחדת	לאומית	כללית	סך הכול	צורת היישוב
25.0	13.6	9.1	52.3	100.0	סך הכול
27.1	20.8	8.5	43.7	100.0	שש הערים הגדולות
29.2	15.1	9.1	46.6	100.0	יישובים עירוניים יהודיים
7.0	9.0	10.6	73.3	100.0	יישובים עירוניים לא-יהודיים
19.2	7.3	6.5	66.9	100.0	יישובים כפריים יהודיים
3.4	3.9	6.0	86.7	100.0	יישובים כפריים לא יהודיים

בסוף 2011, קופת חולים הכללית ביטחה כ-73% מהאוכלוסייה ביישובים העירוניים הלא-יהודיים וכ-87% ביישובים הכפריים הלא-יהודיים, לעומת כ-47% ביישובים העירוניים היהודיים וכ-44% בלבד בשש הערים הגדולות. לעומת זאת, קופת חולים מכבי ביטחה כ-7% בלבד מהאוכלוסייה ביישובים העירוניים הלא-יהודיים, אך כ-27% מהאוכלוסייה בשש הערים הגדולות.

**תרשים 6: התפלגות המבטחים בין קופות החולים בחמש הערים הגדולות, 2011 (אחוזים)**



נמצאו הבדלים של ממש גם בין שש הערים הגדולות (תרשים 6). בפתח תקוה, לדוגמה, כ-53% מן התושבים חברים בקופת חולים כללית, לעומת כ-33% בלבד באשדוד. חלקה של קופת חולים מכבי בולט במיוחד בערים ראשון לציון ותל אביב (40% עד 45%), ואילו לקופת חולים מאוחדת יש אחיזה איתנה בירושלים (כ-38%).

לוח 37 מציג נתונים על התפלגות המבוטחים לפי מועצה אזורית. כ-66% מתושבי היישובים שבתחום המועצות האזוריות (סך המבוטחים כ-697,850 נפש) מבוטחים בקופת חולים כללית, שיעור גבוה בהרבה מהממוצע הארצי (כ-52% מבוטחים בכללית). לעומת זאת משקלן של יתר הקופות נמוך מהממוצע הארצי. ברבות מן המועצות האזוריות חלקה של קופת חולים כללית עולה על 80% מסך כל המבוטחים.

בלוח 38 מוצגים נתונים על התפלגות המבוטחים לפי מחוזות ונפות בסוף שנת 2011. מחוז הצפון מתאפיין בשיעור גבוה של מבוטחים בקופת חולים הכללית (כ-70%), מחוז תל אביב באחוז גבוה של מבוטחים בקופת חולים מכבי (כ-45%) ומחוז ירושלים בשיעור גבוה של מבוטחים בקופת חולים מאוחדת (כ-37%).

### חלקן של קופות החולים בכספי ביטוח הבריאות

כזכור, חוק ביטוח בריאות ממלכתי קובע, כי הכספים המיועדים למימון סל הבריאות (דמי ביטוח בריאות ותקציבי המדינה) מועברים לקופות החולים במישרין בידי המוסד לביטוח לאומי.

עקרון חלוקת הכספים לקופות החולים מתבסס על "שיטת הקפיטציה", כלומר על מספר המבוטחים המשוקלל בכל אחת מהקופות. תיקון תקנה 1 לתקנות ביטוח בריאות ממלכתי (הקצאה לקופות החולים), שנכנס לתוקף ב-1 בנובמבר 2010, קובע שבחישוב מספר המבוטחים המשוקלל יינתן משקל לכל אחד ממבוטחי הקופות לפי גילו, מינו וריחוק מקום מגוריו (במקום לפי גיל בלבד עד כה).

להלן המשקלות החדשות:

משקלות החל מ-1/11/2010				משקלות עד 31/10/2010	גיל המבוטח
תושב פריפריה		לא תושב פריפריה			
זכר	נקבה	זכר	נקבה		
1.92	1.45	1.87	1.41	1.55	עד 1
0.99	0.80	0.94	0.75	0.96	יותר מ-1 עד 5
0.45	0.42	0.41	0.38	0.47	יותר מ-5 עד 15
0.40	0.47	0.36	0.43	0.40	יותר מ-15 עד 25
0.46	0.77	0.41	0.73	0.57	יותר מ-25 עד 35
0.62	0.82	0.57	0.78	0.68	יותר מ-35 עד 45
1.03	1.18	0.99	1.14	1.07	יותר מ-45 עד 55
1.84	1.74	1.79	1.70	1.69	יותר מ-55 עד 65
3.18	2.67	3.14	2.63	2.86	יותר מ-65 עד 75
4.18	3.45	4.13	3.40	3.56	יותר מ-75 עד 85
4.27	3.57	4.23	3.52	4.06	יותר מ-85

בלוחות 39-40, מוצגת התפלגות כלל האוכלוסייה המבוטחת בסוף שנת 2011 לפי מקום מגוריה, דהיינו על פי חלוקה לפי יישובי הפריפריה ויישובים שהם לא בפריפריה<sup>6</sup>.

הממצאים העיקריים מוצגים להלן בלוח יז':

**לוח יז': התפלגות המבוטחים לפי קופת חולים ומקום מגורים (פריפריה/לא פריפריה) - נובמבר 2011 (אחוזים)**

מקום מגורים	סך הכול	כללית	לאומית	מאוחדת	מכבי
סך הכול	100.0	52.5	9.1	13.5	24.8
תושבי הפריפריה	100.0	69.3	10.1	7.3	13.4
לא תושבי פריפריה	100.0	46.7	8.8	18.1	26.3

בסוף 2011, קופת חולים כללית ביטחה כ-69% מתושבי הפריפריה, לעומת כ-47% מהאוכלוסייה שגרה מחוץ ליישובי הפריפריה. לעומת זאת, משקלן של קופות החולים מאוחדת ומכבי נמוך יותר בקרב תושבי הפריפריה בהשוואה לתושבים שלא מתגוררים ביישובי הפריפריה.

לא כלולים בחישוב האוכלוסיות האלה:

- א. תושבי ישראל הנמצא מחוץ לישראל יותר משנתיים רצופות, ובכל אחת משנים אלה לא היה בישראל יותר מ-90 יום;
- ב. תושבי ישראל הנמצא במעצר או במאסר יותר מ-12 חודשים.

לוח 41 מציג את המספר המשוקלל של המבוטחים בכל אחת מקופות החולים בכל חודשי שנת 2011.

במהלך שנת 2011, ירד חלקן של קופת חולים הכללית והלאומית בכ-0.2 נקודות האחוז ו-0.03 נקודות האחוז בהתאמה. לעומת זאת גדל חלקן של קופת החולים מכבי ומאוחדת בכ-0.2 נקודות האחוז ו-0.03 נקודות האחוז בהתאמה.

יש לציין כי חלקה של קופת חולים הכללית ירד בהתמדה במהלך כל חודשי השנה האחרונה, חוץ מחודש מאי 2011, שבו נרשם גידול עונתי מתון של השיעור המשוקלל. גידול זה נובע, ככל הנראה, ממספר רב של מבוטחים שתאריך לידתם חל ב-1 באפריל, ואשר בזמן מעבר לקבוצת גיל גבוהה יותר מספקים יתרון לכללית. כמו כן, שינוי בנוסחת הקפיטציה, החל ב-1 בנובמבר 2010, הגדיל את חלקה של הכללית בכ-0.2 נקודות האחוז.

לוח יח' שלהלן מציג את חלקן של קופות החולים בכספי ביטוח הבריאות בהשוואה לחלקם של מבוטחי הקופות בכלל המבוטחים, כפי שחושב בדצמבר 2010 ו-2011.

<sup>6</sup> ראו פרק הגדרות ונספח מס' 3.



**לוח יח': כספי ביטוח הבריאות והתפלגות המבוטחים לפי קופת חולים, 2010-2011 (אחוזים)**

קופה	דצמבר 2010		דצמבר 2011	
	מספר המבוטחים המשוקלל	סך כל המבוטחים	מספר המבוטחים המשוקלל	סך כל המבוטחים
סך הכול	100.00	100.00	100.00	100.00
קופת חולים הכללית	56.71	52.34	56.46	52.30
קופת חולים לאומית	8.57	9.10	8.53	9.18
קופת חולים מאוחדת	11.58	13.56	11.62	13.59
קופת חולים מכבי	23.14	25.00	23.39	24.93

מהנתונים עולה, כי שיטת הקפיטציה מועילה יותר לקופת חולים הכללית משום שהיא מאופיינת במבוטחים מבוגרים יותר ובמשקל רב יותר של תושבי הפריפריה. לעומת זאת, שיטה זו מקטינה את הסכומים המועברים לקופות חולים לאומית, מכבי ומאוחדת, שחבריהן צעירים יותר.

השוואה בין אחוז הגידול בנפשות המבוטחות לבין אחוז השינוי בנפשות המשוקללות מוצגת בלוח יט' שלהלן.

**לוח יט': אחוז השינוי בנפשות המבוטחות ובנפשות המשוקללות, 2010-2011 (נובמבר לעומת נובמבר שנה קודמת)**

נפשות	סך הכול	כללית	לאומית	מאוחדת	מכבי
<u>2010</u>					
נפשות מבוטחות	1.6	1.4	1.1	2.0	2.3
נפשות משוקללות	1.3	1.0	0.8	0.9	2.4
<u>2011</u>					
נפשות מבוטחות	1.7	1.7	0.8	1.4	2.0
נפשות משוקללות	2.3	1.9	1.8	2.7	3.5

במהלך השנה האחרונה, מספר הנפשות המשוקללות עלה בכ-2.3% (לעומת גידול של 1.7% במספר הנפשות המבוטחות), אך שיעור השינוי אינו אחיד בין הקופות. ב-2011 למשל, מספר הנפשות המשוקללות בקופת חולים מכבי עלה ב-3.5% לעומת גידול נמוך יותר ביתר קופות החולים.



# לוחות



לוח 1: האוכלוסייה המבוטחת לפי קופת חולים, 1997-2011 (בחודש נובמבר כל שנה)

מכבי	מאוחדת	לאומית	כללית	סך הכול	השנה
------	--------	--------	-------	---------	------

**מספרים מוחלטים**

1,251,700	609,600	598,700	3,480,900	5,940,900	1997
1,325,200	631,000	607,300	3,546,100	6,109,600	1998
1,409,600	656,700	625,200	3,590,600	6,282,100	1999
1,490,900	689,400	641,400	3,636,000	6,457,700	2000
1,549,100	718,000	661,000	3,671,800	6,599,900	2001
1,592,000	745,600	670,200	3,713,100	6,720,900	2002
1,626,100	775,300	673,500	3,738,000	6,812,900	2003
1,663,000	807,700	680,900	3,766,000	6,917,600	2004
1,692,700	846,500	692,900	3,785,600	7,017,700	2005
1,723,400	895,400	691,200	3,823,800	7,133,800	2006
1,761,600	947,100	686,700	3,856,200	7,251,600	2007
1,813,600	982,500	688,100	3,894,000	7,378,200	2008
1,860,100	1,017,000	692,500	3,936,800	7,506,400	2009
1,902,100	1,037,000	700,200	3,990,700	7,630,000	2010
1,939,200	1,051,800	705,900	4,059,800	7,756,700	2011

**אחוזים**

21.1	10.3	10.1	58.6	100.0	1997
21.7	10.3	9.9	58.0	100.0	1998
22.4	10.5	10.0	57.2	100.0	1999
23.1	10.7	9.9	56.3	100.0	2000
23.5	10.9	10.0	55.6	100.0	2001
23.7	11.1	10.0	55.2	100.0	2002
23.9	11.4	9.9	54.9	100.0	2003
24.0	11.7	9.8	54.4	100.0	2004
24.1	12.1	9.9	53.9	100.0	2005
24.2	12.6	9.7	53.6	100.0	2006
24.3	13.1	9.5	53.2	100.0	2007
24.6	13.3	9.3	52.8	100.0	2008
24.8	13.5	9.2	52.4	100.0	2009
24.9	13.6	9.2	52.3	100.0	2010
25.0	13.6	9.1	52.3	100.0	2011

לוח 2: כלל האוכלוסייה לפי חברות בקופת חולים ולפי גיל ומין, נובמבר 2010

מכבי	מאוחדת	לאומית	כללית	סך הכול	קבוצת גיל
<b>כלל האוכלוסייה</b>					
1,902,108	1,036,955	700,216	3,990,728	7,630,007	סך הכול
39,352	26,746	14,960	83,131	164,189	עד שנה
155,529	106,890	57,303	310,230	629,952	5-1
364,307	228,460	141,077	666,153	1,399,997	15-5
231,893	149,946	112,559	561,898	1,056,296	25-15
257,422	149,036	96,442	622,456	1,125,356	35-25
310,746	139,925	83,754	429,597	964,022	45-35
220,501	97,223	76,511	400,471	794,706	55-45
175,154	78,028	60,023	406,316	719,521	65-55
87,566	36,427	30,961	250,969	405,923	75-65
44,850	18,028	19,526	183,865	266,269	85-75
14,788	6,246	7,100	75,642	103,776	85+
<b>גברים</b>					
926,531	515,294	348,181	1,948,623	3,738,629	סך הכול
20,202	13,727	7,706	42,654	84,289	עד שנה
79,638	54,638	29,561	158,617	322,454	5-1
186,890	116,996	72,431	341,387	717,704	15-5
112,182	72,628	55,534	273,883	514,227	25-15
121,680	73,791	49,398	315,283	560,152	35-25
147,564	70,459	41,467	215,088	474,578	45-35
109,492	48,225	38,049	191,067	386,833	55-45
83,192	37,567	29,223	193,487	343,469	65-55
40,745	17,195	14,243	113,875	186,058	75-65
19,564	7,844	8,018	75,002	110,428	85-75
5,382	2,224	2,551	28,280	38,437	85+
<b>נשים</b>					
975,577	521,661	352,035	2,042,105	3,891,378	סך הכול
19,150	13,019	7,254	40,477	79,900	עד שנה
75,891	52,252	27,742	151,613	307,498	5-1
177,417	111,464	68,646	324,766	682,293	15-5
119,711	77,318	57,025	288,015	542,069	25-15
135,742	75,245	47,044	307,173	565,204	35-25
163,182	69,466	42,287	214,509	489,444	45-35
111,009	48,998	38,462	209,404	407,873	55-45
91,962	40,461	30,800	212,829	376,052	65-55
46,821	19,232	16,718	137,094	219,865	75-65
25,286	10,184	11,508	108,863	155,841	85-75
9,406	4,022	4,549	47,362	65,339	85+

לוח 3: כלל האוכלוסייה לפי חברות בקופת חולים ולפי גיל ומין, נובמבר 2011

מכבי	מאוחדת	לאומית	כללית	סך הכול	קבוצת גיל
<b>כלל האוכלוסייה</b>					
1,939,230	1,051,764	705,945	4,059,758	7,756,697	סך הכול
37,983	26,356	14,872	83,743	162,954	עד שנה
158,634	107,193	58,238	323,853	647,918	5-1
369,314	232,111	140,903	682,895	1,425,223	15-5
238,180	152,964	113,533	559,773	1,064,450	25-15
254,432	145,898	96,873	630,507	1,127,710	35-25
315,024	142,735	83,713	450,347	991,819	45-35
228,384	99,188	76,559	396,578	800,709	55-45
178,761	79,851	61,416	408,531	728,559	65-55
95,226	39,780	32,487	260,067	427,560	75-65
47,421	18,997	19,858	185,008	271,284	85-75
15,871	6,691	7,493	78,456	108,511	85+
<b>גברים</b>					
944,608	522,484	351,439	1,984,179	3,802,710	סך הכול
19,425	13,440	7,596	42,995	83,456	עד שנה
81,171	54,901	30,031	165,679	331,782	5-1
189,681	118,730	72,491	349,826	730,728	15-5
115,129	74,180	56,176	272,925	518,410	25-15
121,297	72,281	49,905	318,328	561,811	35-25
148,537	71,707	41,293	226,920	488,457	45-35
113,352	49,402	38,014	189,307	390,075	55-45
85,055	38,316	30,033	194,315	347,719	65-55
44,283	18,821	14,994	118,720	196,818	75-65
20,956	8,275	8,241	75,944	113,416	85-75
5,722	2,431	2,665	29,220	40,038	85+
<b>נשים</b>					
994,622	529,280	354,506	2,075,579	3,953,987	סך הכול
18,558	12,916	7,276	40,748	79,498	עד שנה
77,463	52,292	28,207	158,174	316,136	5-1
179,633	113,381	68,412	333,069	694,495	15-5
123,051	78,784	57,357	286,848	546,040	25-15
133,135	73,617	46,968	312,179	565,899	35-25
166,487	71,028	42,420	223,427	503,362	45-35
115,032	49,786	38,545	207,271	410,634	55-45
93,706	41,535	31,383	214,216	380,840	65-55
50,943	20,959	17,493	141,347	230,742	75-65
26,465	10,722	11,617	109,064	157,868	85-75
10,149	4,260	4,828	49,236	68,473	85+

לוח 4: התפלגות הילדים לפי קופת חולים וגיל, נובמבר 2011

מכבי	מאוחדת	לאומית	כללית	סך הכול	גיל הילד
650,339	417,253	252,586	1,267,174	2,587,352	סך הכול
37,983	26,355	14,872	83,743	162,953	0
40,512	27,620	15,165	85,773	169,070	1
39,159	26,950	14,488	81,972	162,569	2
39,283	26,372	14,403	79,596	159,654	3
38,153	25,542	13,954	75,150	152,799	4
37,325	25,274	14,027	73,940	150,566	5
37,278	24,583	13,743	70,979	146,583	6
37,687	24,431	13,825	70,457	146,400	7
38,009	24,298	14,181	71,059	147,547	8
36,202	23,480	14,190	68,263	142,135	9
35,762	22,618	14,057	66,687	139,124	10
36,230	22,242	14,270	66,326	139,068	11
34,930	21,345	13,752	64,190	134,217	12
34,744	20,986	14,026	63,983	133,739	13
33,967	19,894	13,585	61,687	129,133	14
32,511	19,258	13,428	61,370	126,567	15
30,825	18,144	13,341	60,727	123,037	16
29,779	17,861	13,279	61,272	122,191	17



לוח 5: מספר המבוטחים החדשים לפי קופת חולים ולפי גיל, דצמבר 2010-נובמבר 2011

מכבי	מאוחדת	לאומית	כללית	סך הכול	קבוצת גיל
------	--------	--------	-------	---------	-----------

**מספרים מוחלטים**

70,093	41,909	23,466	133,260	268,728	סך הכול
38,588	27,276	15,083	83,619	164,566	עד שנה
1,197	1,074	287	1,853	4,411	5-1
1,621	919	284	2,485	5,309	15-5
18,493	8,469	6,104	34,257	67,323	25-15
3,529	1,924	850	5,348	11,651	35-25
2,271	795	334	2,352	5,752	45-35
1,599	469	227	1,541	3,836	55-45
1,426	485	141	1,003	3,055	65-55
911	304	104	520	1,839	75-65
350	146	42	212	750	85-75
108	48	10	70	236	85+

**אחוזים**

26.1	15.6	8.7	49.6	100.0	סך הכול
23.4	16.6	9.2	50.8	100.0	עד שנה
27.1	24.3	6.5	42.0	100.0	5-1
30.5	17.3	5.3	46.8	100.0	15-5
27.5	12.6	9.1	50.9	100.0	25-15
30.3	16.5	7.3	45.9	100.0	35-25
39.5	13.8	5.8	40.9	100.0	45-35
41.7	12.2	5.9	40.2	100.0	55-45
46.7	15.9	4.6	32.8	100.0	65-55
49.5	16.5	5.7	28.3	100.0	75-65
46.7	19.5	5.6	28.3	100.0	85-75
45.8	20.3	4.2	29.7	100.0	85+

לוח 6: לידות, פטירות וריבוי טבעי לפי קופת חולים, 2010-2011

מכבי	מאוחדת	לאומית	כללית	סך הכול	
------	--------	--------	-------	---------	--

2010

מספרים

40,275	28,074	15,432	84,271	168,052	לידות
5,774	2,600	2,875	26,255	37,504	פטירות
34,501	25,474	12,557	58,016	130,548	ריבוי טבעי

שיעורים ל-1,000 נפשות

21.7	27.6	22.3	21.4	22.4	לידות
3.1	2.6	4.2	6.7	5.0	פטירות
18.5	25.0	18.1	14.7	17.4	ריבוי טבעי

2011

מספרים

38,588	27,276	15,083	83,619	164,566	לידות
6,241	2,705	3,123	27,710	39,779	פטירות
32,347	24,571	11,960	55,909	124,787	ריבוי טבעי

שיעורים ל-1,000 נפשות

20.3	26.3	21.5	21.0	21.6	לידות
3.3	2.6	4.5	6.9	5.2	פטירות
17.0	23.7	17.1	14.0	16.4	ריבוי טבעי

**לוח 7: מספר העולים החדשים שהתוספו לקובץ הבריאות בחודשים דצמבר 2009-נובמבר 2010,  
לפי קופת חולים, גיל ומין**

מכבי	מאוחדת	לאומית	כללית	סך הכול	קבוצת גיל
<b>סך כל העולים</b>					
6,676	2,840	933	6,118	16,567	סך הכול
25	46	8	10	89	עד שנה
316	209	71	333	929	5-1
625	288	113	1,050	2,076	15-5
1,039	548	145	1,403	3,135	25-15
1,335	521	201	1,174	3,231	35-25
833	283	119	730	1,965	45-35
665	216	86	439	1,406	55-45
862	335	92	447	1,736	65-55
644	231	62	315	1,252	75-65
243	110	23	171	547	85-75
89	53	13	46	201	85+
<b>גברים</b>					
3,106	1,269	455	2,997	7,827	סך הכול
13	24	3	6	46	עד שנה
158	123	38	176	495	5-1
330	141	61	570	1,102	15-5
450	176	67	726	1,419	25-15
589	233	91	538	1,451	35-25
389	147	59	358	953	45-35
331	97	42	203	673	55-45
375	126	44	188	733	65-55
310	125	33	138	606	75-65
125	50	12	76	263	85-75
36	27	5	18	86	85+
<b>נשים</b>					
3,570	1,571	478	3,121	8,740	סך הכול
12	22	5	4	43	עד שנה
158	86	33	157	434	5-1
295	147	52	480	974	15-5
589	372	78	677	1,716	25-15
746	288	110	636	1,780	35-25
444	136	60	372	1,012	45-35
334	119	44	236	733	55-45
487	209	48	259	1,003	65-55
334	106	29	177	646	75-65
118	60	11	95	284	85-75
53	26	8	28	115	85+

**לוח 8: מספר העולים החדשים שהתוספו לקובץ הבריאות בחודשים דצמבר 2010-נובמבר 2011,  
לפי קופת חולים, גיל ומין**

מכבי	מאוחדת	לאומית	כללית	סך הכול	קבוצת גיל
<b>סך כל העולים</b>					
6,510	2,777	653	4,435	14,375	סך הכול
26	32	1	10	69	עד שנה
318	258	47	216	839	5-1
608	326	73	556	1,563	15-5
901	474	93	910	2,378	25-15
1,377	566	150	913	3,006	35-25
796	263	73	555	1,687	45-35
642	210	60	368	1,280	55-45
852	275	80	429	1,636	65-55
668	225	47	286	1,226	75-65
243	109	23	128	503	85-75
79	39	6	64	188	85+
<b>גברים</b>					
2,927	1,233	309	2,101	6,570	סך הכול
9	16	1	5	31	עד שנה
165	141	25	117	448	5-1
295	155	38	281	769	15-5
360	156	49	443	1,008	25-15
597	255	64	410	1,326	35-25
364	126	37	266	793	45-35
294	107	30	177	608	55-45
366	107	27	190	690	65-55
335	98	27	136	596	75-65
109	53	9	54	225	85-75
33	19	2	22	76	85+
<b>נשים</b>					
3,583	1,544	344	2,334	7,805	סך הכול
17	16	0	5	38	עד שנה
153	117	22	99	391	5-1
313	171	35	275	794	15-5
541	318	44	467	1,370	25-15
780	311	86	503	1,680	35-25
432	137	36	289	894	45-35
348	103	30	191	672	55-45
486	168	53	239	946	65-55
333	127	20	150	630	75-65
134	56	14	74	278	85-75
46	20	4	42	112	85+

לוח 9: מספר מבוטחי קופות החולים השוהים בחו"ל יותר משנתיים לפי קבוצת גיל, 2010

מכבי	מאוחדת	לאומית	כללית	סך הכול	קבוצת גיל
------	--------	--------	-------	---------	-----------

31 במאי 2010

51,823	19,726	11,118	51,238	133,905	סך הכול
1,787	839	284	1,494	4,404	עד 5
8,353	3,254	1,441	6,235	19,283	15-5
7,696	3,239	2,154	8,415	21,504	25-15
10,506	4,519	2,630	14,631	32,286	35-25
11,077	3,849	1,892	8,042	24,860	45-35
5,253	1,672	1,100	4,164	12,189	55-45
3,479	1,171	679	3,084	8,413	65-55
1,995	626	445	1,926	4,992	75-65
1,135	393	324	1,716	3,568	85-75
542	164	169	1,531	2,406	85+

30 בנובמבר 2010

48,791	18,811	10,518	49,390	127,510	סך הכול
1,631	768	267	1,377	4,043	עד 5
7,582	3,021	1,358	5,619	17,580	15-5
7,355	3,051	2,016	8,056	20,478	25-15
9,934	4,305	2,495	14,101	30,835	35-25
10,507	3,694	1,767	7,815	23,783	45-35
4,921	1,623	1,025	3,965	11,534	55-45
3,255	1,138	669	3,121	8,183	65-55
1,961	620	436	1,953	4,970	75-65
1,089	418	309	1,653	3,469	85-75
556	173	176	1,730	2,635	85+

לוח 10: מספר מבוטחי קופות החולים השוהים בחו"ל יותר משנתיים לפי קבוצת גיל, 2011

מכבי	מאוחדת	לאומית	כללית	סך הכול	קבוצת גיל
------	--------	--------	-------	---------	-----------

31 במאי 2011

47,397	18,252	9,809	47,370	122,828	סך הכול
1,676	767	242	1,428	4,113	עד 5
7,837	3,106	1,335	5,749	18,027	15-5
6,885	2,925	1,852	7,595	19,257	25-15
9,381	4,004	2,296	13,276	28,957	35-25
10,330	3,678	1,673	7,672	23,353	45-35
4,824	1,555	967	3,747	11,093	55-45
3,134	1,050	614	2,930	7,728	65-55
1,860	619	396	1,852	4,727	75-65
971	377	269	1,446	3,063	85-75
499	171	165	1,675	2,510	85+

30 בנובמבר 2011

44,021	17,289	9,164	44,643	115,117	סך הכול
1,527	709	228	1,362	3,826	עד 5
7,180	2,960	1,247	5,324	16,711	15-5
6,258	2,711	1,687	6,917	17,573	25-15
8,745	3,799	2,161	12,633	27,338	35-25
9,707	3,489	1,593	7,487	22,276	45-35
4,642	1,511	923	3,516	10,592	55-45
2,980	1,001	577	2,771	7,329	65-55
1,757	619	359	1,770	4,505	75-65
812	332	239	1,288	2,671	85-75
413	158	150	1,575	2,296	85+

**לוח 11: מספר מבוטחי קופות החולים השוהים בחו"ל יותר משנתיים לפי משך השהייה בחו"ל, נובמבר 2011**

מכבי	מאוחדת	לאומית	כללית	סך הכול	משך השהייה בחו"ל
------	--------	--------	-------	---------	------------------

**סך הכול**

44,021	17,289	9,164	44,643	115,117	סך הכול
15,715	6,840	3,053	16,306	41,914	3-2 שנים
6,723	2,754	1,384	6,490	17,351	4-3 שנים
6,033	2,238	1,259	5,933	15,463	5-4 שנים
11,995	4,025	2,506	10,605	29,131	10-5 שנים
3,555	1,432	962	5,309	11,258	מעל 10 שנים

**גברים**

23,068	9,207	5,048	24,451	61,774	סך הכול
8,438	3,679	1,785	9,393	23,295	3-2 שנים
3,571	1,547	782	3,783	9,683	4-3 שנים
3,135	1,205	700	3,327	8,367	5-4 שנים
6,122	2,072	1,318	5,525	15,037	10-5 שנים
1,802	704	463	2,423	5,392	מעל 10 שנים

**נשים**

20,953	8,082	4,116	20,192	53,343	סך הכול
7,277	3,161	1,268	6,913	18,619	3-2 שנים
3,152	1,207	602	2,707	7,668	4-3 שנים
2,898	1,033	559	2,606	7,096	5-4 שנים
5,873	1,953	1,188	5,080	14,094	10-5 שנים
1,753	728	499	2,886	5,866	מעל 10 שנים

לוח 12: התפלגות התושבים שאינם אזרחים לפי גיל וקופת חולים, נובמבר 2010 ונובמבר 2011

מכבי	מאוחדת	לאומית	כללית	סך הכול <sup>1</sup>	קבוצת גיל
------	--------	--------	-------	----------------------	-----------

30 בנובמבר 2010

1,534	17,177	682	1,264	20,657	סך הכול <sup>1</sup>
41	691	75	499	1,306	עד שנה
123	3,631	115	319	4,188	5-1
318	3,847	117	82	4,364	15-5
270	2,947	90	50	3,357	25-15
341	4,419	144	90	4,994	35-25
189	1,069	59	48	1,365	45-35
125	305	22	41	493	55-45
72	157	22	36	287	65-55
26	69	16	43	154	75-65
21	33	15	42	111	85-75
8	9	7	14	38	85+

30 בנובמבר 2011

1,489	17,430	685	1,274	20,878	סך הכול <sup>1</sup>
42	740	68	553	1,403	עד שנה
118	3,759	126	280	4,283	5-1
291	3,929	116	85	4,421	15-5
279	2,977	82	53	3,391	25-15
332	4,311	144	87	4,874	35-25
185	1,145	67	47	1,444	45-35
120	296	27	38	481	55-45
71	168	18	35	292	65-55
24	70	16	40	150	75-65
19	28	15	42	104	85-75
8	7	6	14	35	85+

1. לא כולל תושבים ערבים ממזרח ירושלים ורמת הגולן.



**לוח 13: מספר המבוטחים שעברו מקופה לקופה לפי מועדי מעבר, 2011**

הקופה שעזבו				סך הכול	מועדי מעבר
מכבי	מאוחדת	לאומית	כללית		

**מספר העוזבים**

16,817	24,613	25,249	32,274	98,953	סך הכול
2,988	3,864	4,513	6,386	17,751	1 בינואר 2011
2,700	4,103	5,203	5,328	17,334	1 במרץ 2011
2,601	4,033	3,962	5,044	15,640	1 במאי 2011
2,547	3,162	3,961	4,735	14,405	1 ביולי 2011
2,765	3,163	3,711	5,979	15,618	1 בספטמבר 2011
3,216	6,288	3,899	4,802	18,205	1 בנובמבר 2011

**מספר המצטרפים**

22,786	15,659	19,336	41,172	98,953	סך הכול
3,867	4,097	3,142	6,645	17,751	1 בינואר 2011
5,219	2,698	2,485	6,932	17,334	1 במרץ 2011
3,170	2,256	3,276	6,938	15,640	1 במאי 2011
3,839	2,028	3,055	5,483	14,405	1 ביולי 2011
3,139	2,262	4,422	5,795	15,618	1 בספטמבר 2011
3,552	2,318	2,956	9,379	18,205	1 בנובמבר 2011

**מספר המעברים נטו**

5,969	-8,954	-5,913	8,898	0	סך הכול
879	233	-1,371	259	0	1 בינואר 2011
2,519	-1,405	-2,718	1,604	0	1 במרץ 2011
569	-1,777	-686	1,894	0	1 במאי 2011
1,292	-1,134	-906	748	0	1 ביולי 2011
374	-901	711	-184	0	1 בספטמבר 2011
336	-3,970	-943	4,577	0	1 בנובמבר 2011

לוח 14: מספר המבוטחים שעברו מקופה לקופה לפי מין, 2011

הקופה שעזבו				סך הכול	הקופה שעברו אליה
מכבי	מאוחדת	לאומית	כללית		

**כלל האוכלוסייה**

16,817	24,613	25,249	32,274	98,953	סך הכול
10,692	14,608	15,872	--	41,172	כללית
3,093	3,943	--	12,300	19,336	לאומית
3,032	--	4,236	8,391	15,659	מאוחדת
--	6,062	5,141	11,583	22,786	מכבי

**גברים**

8,154	12,149	11,975	15,708	47,986	סך הכול
5,152	7,169	7,513	--	19,834	כללית
1,515	2,002	--	5,905	9,422	לאומית
1,487	--	2,064	4,058	7,609	מאוחדת
--	2,978	2,398	5,745	11,121	מכבי

**נשים**

8,663	12,464	13,274	16,566	50,967	סך הכול
5,540	7,439	8,359	--	21,338	כללית
1,578	1,941	--	6,395	9,914	לאומית
1,545	--	2,172	4,333	8,050	מאוחדת
--	3,084	2,743	5,838	11,665	מכבי

לוח 15: מספר המבוטחים שעברו מקופה לקופה לפי גיל, 2011

הקופה שעזבו				סך הכול	הקופה שעברו אליה
מכבי	מאוחדת	לאומית	כללית		
<b>כלל האוכלוסייה</b>					
16,817	24,613	25,249	32,274	98,953	סך הכול
10,692	14,608	15,872	--	41,172	כללית
3,093	3,943	--	12,300	19,336	לאומית
3,032	--	4,236	8,391	15,659	מאוחדת
--	6,062	5,141	11,583	22,786	מכבי
<b>קבוצת גיל</b>					
<b>עד 5</b>					
3,088	4,736	4,209	5,357	17,390	סך הכול
1,912	2,961	2,729	0	7,602	כללית
575	836	0	2,221	3,632	לאומית
601	0	718	1,418	2,737	מאוחדת
0	939	762	1,718	3,419	מכבי
<b>15-5</b>					
3,736	6,061	6,144	6,856	22,797	סך הכול
2,294	3,820	4,043	0	10,157	כללית
772	1,159	0	3,376	5,307	לאומית
670	0	1,193	1,901	3,764	מאוחדת
0	1,082	908	1,579	3,569	מכבי
<b>25-15</b>					
2,364	3,546	4,448	5,510	15,868	סך הכול
1,443	2,058	2,825	0	6,326	כללית
426	687	0	2,270	3,383	לאומית
495	0	790	1,545	2,830	מאוחדת
0	801	833	1,695	3,329	מכבי
<b>35-25</b>					
3,133	4,983	4,764	7,204	20,084	סך הכול
2,123	2,972	2,972	0	8,067	כללית
483	611	0	2,143	3,237	לאומית
527	0	667	1,658	2,852	מאוחדת
0	1,400	1,125	3,403	5,928	מכבי

לוח 15 (המשך)

הקופה שעזבו				סך הכול	הקופה שעברו אליה
מכבי	מאוחדת	לאומית	כללית		
<b>45-35</b>					
2,540	3,139	2,814	3,448	11,941	סך הכול
1,739	1,710	1,729	0	5,178	כללית
403	382	0	1,102	1,887	לאומית
398	0	411	846	1,655	מאוחדת
0	1,047	674	1,500	3,221	מכבי
<b>55-45</b>					
997	1,186	1,454	1,782	5,419	סך הכול
655	624	821	0	2,100	כללית
188	160	0	599	947	לאומית
154	0	241	447	842	מאוחדת
0	402	392	736	1,530	מכבי
<b>65-55</b>					
544	627	761	1,154	3,086	סך הכול
302	291	374	0	967	כללית
137	73	0	310	520	לאומית
105	0	121	295	521	מאוחדת
0	263	266	549	1,078	מכבי
<b>74-65</b>					
265	224	366	603	1,458	סך הכול
132	108	204	0	444	כללית
78	23	0	171	272	לאומית
55	0	58	179	292	מאוחדת
0	93	104	253	450	מכבי
<b>75+</b>					
150	111	289	360	910	סך הכול
92	64	175	0	331	כללית
31	12	0	108	151	לאומית
27	0	37	102	166	מאוחדת
0	35	77	150	262	מכבי

לוח 16: מספר המבוטחים שעברו מקופה לקופה בישובים שבהם יותר מ-100,000 תושבים, 2011

מכבי	מאוחדת	לאומית	כללית	סך הכול	
<b>מספר העוזבים</b>					
16,817	24,613	25,249	32,274	98,953	סך הכול
6,637	9,405	9,291	11,385	36,718	מזה: ישובים מעל 100,000
1,817	4,522	3,488	3,958	13,785	ירושלים
587	883	557	1,277	3,304	תל אביב-יפו
472	337	405	725	1,939	חיפה
347	361	370	677	1,755	אשדוד
741	688	665	838	2,932	אשקלון
442	308	395	379	1,524	באר שבע
267	200	317	314	1,098	בני ברק
468	248	669	669	2,054	בת ים
394	513	790	567	2,264	חולון
228	212	273	303	1,016	נתניה
270	180	254	482	1,186	פתח תקווה
263	471	684	521	1,939	ראשון לציון
191	281	189	298	959	רחובות
150	201	235	377	963	רמת גן
<b>מספר המצטרפים</b>					
22,786	15,659	19,336	41,172	98,953	סך הכול
11,101	7,557	4,980	13,080	36,718	מזה: ישובים מעל 100,000
1,771	4,526	1,910	5,578	13,785	ירושלים
2,000	137	195	972	3,304	תל אביב-יפו
731	340	116	752	1,939	חיפה
842	382	78	453	1,755	אשדוד
652	469	1,169	642	2,932	אשקלון
517	138	61	808	1,524	באר שבע
282	154	219	443	1,098	בני ברק
505	87	479	983	2,054	בת ים
973	592	297	402	2,264	חולון
455	100	91	370	1,016	נתניה
635	87	89	375	1,186	פתח תקווה
866	171	185	717	1,939	ראשון לציון
265	311	46	337	959	רחובות
607	63	45	248	963	רמת גן
<b>מספר המעברים נטו</b>					
5,969	-8,954	-5,913	8,898	0	סך הכול
4,464	-1,848	-4,311	1,695	0	מזה: ישובים מעל 100,000
-46	4	-1,578	1,620	0	ירושלים
1,413	-746	-362	-305	0	תל אביב-יפו
259	3	-289	27	0	חיפה
495	21	-292	-224	0	אשדוד
-89	-219	504	-196	0	אשקלון
75	-170	-334	429	0	באר שבע
15	-46	-98	129	0	בני ברק
37	-161	-190	314	0	בת ים
579	79	-493	-165	0	חולון
227	-112	-182	67	0	נתניה
365	-93	-165	-107	0	פתח תקווה
603	-300	-499	196	0	ראשון לציון
74	30	-143	39	0	רחובות
457	-138	-190	49	0	רמת גן

לוח 17: אחוז המבוטחים שעברו מקופה לקופה בישובים שבהם יותר מ-100,000 תושבים, 2011

מכבי	מאוחדת	לאומית	כללית	סך הכול	
<b>מספר העוזבים</b>					
0.9	2.4	3.6	0.8	1.3	סך הכול
0.7	1.7	3.0	0.8	1.1	מזה: ישובים מעל 100,000
2.4	1.5	4.3	1.2	1.7	ירושלים
0.3	3.2	2.2	0.7	0.8	תל אביב -יפו
0.5	1.6	3.3	0.5	0.7	חיפה
0.4	1.5	2.6	0.7	0.8	אשדוד
1.3	1.4	1.8	1.2	1.4	אשקלון
0.7	1.5	3.2	0.3	0.7	באר שבע
0.9	1.4	2.1	0.6	1.0	בני ברק
1.0	2.7	3.2	0.6	1.1	בת ים
0.5	2.7	4.3	1.2	1.4	חולון
0.4	1.8	2.3	0.6	0.7	נתניה
0.3	1.5	2.0	0.7	0.7	פתח תקווה
0.6	2.3	1.8	0.6	1.0	ראשון לציון
0.9	0.8	4.0	0.5	0.8	רחובות
0.3	2.1	2.2	0.7	0.7	רמת גן
<b>מספר המצטרפים</b>					
1.2	1.5	2.8	1.0	1.3	סך הכול
1.1	1.3	1.6	0.9	1.1	מזה: ישובים מעל 100,000
2.3	1.5	2.4	1.7	1.7	ירושלים
1.1	0.5	0.8	0.6	0.8	תל אביב -יפו
0.8	1.6	0.9	0.6	0.7	חיפה
0.9	1.6	0.5	0.5	0.8	אשדוד
1.1	1.0	3.2	0.9	1.4	אשקלון
0.8	0.7	0.5	0.7	0.7	באר שבע
0.9	1.0	1.5	0.8	1.0	בני ברק
1.1	0.9	2.3	0.9	1.1	בת ים
1.3	3.1	1.6	0.8	1.4	חולון
0.7	0.9	0.8	0.7	0.7	נתניה
0.8	0.7	0.7	0.5	0.7	פתח תקווה
1.9	0.8	0.5	0.9	1.0	ראשון לציון
1.3	0.9	1.0	0.6	0.8	רחובות
1.0	0.7	0.4	0.5	0.7	רמת גן
<b>מספר המעברים נטו</b>					
0.3	-0.9	-0.8	0.2	--	סך הכול
0.5	-0.3	-1.4	0.1	--	מזה: ישובים מעל 100,000
-0.1	0.0	-2.0	0.5	--	ירושלים
0.8	-2.7	-1.5	-0.2	--	תל אביב -יפו
0.3	0.0	-2.3	0.0	--	חיפה
0.5	0.1	-2.0	-0.2	--	אשדוד
-0.2	-0.5	1.4	-0.3	--	אשקלון
0.1	-0.8	-2.7	0.4	--	באר שבע
0.0	-0.3	-0.7	0.2	--	בני ברק
0.1	-1.7	-0.9	0.3	--	בת ים
0.8	0.4	-2.7	-0.3	--	חולון
0.4	-1.0	-1.6	0.1	--	נתניה
0.4	-0.8	-1.3	-0.2	--	פתח תקווה
1.3	-1.4	-1.3	0.2	--	ראשון לציון
0.4	0.1	-3.1	0.1	--	רחובות
0.8	-1.4	-1.7	-0.2	--	רמת גן

לוח 18: תושבים ולא תושבים השוהים בחו"ל ושנקבעה להם "תקופת היעדרות", דצמבר 2011

לא תושב	תושב						סך כולל	קבוצת גיל
	לא חבר	מכבי	מאוחדת	לאומית	כללית	סך הכול		

**כלל האוכלוסייה**

432,057	33,643	7,717	3,454	2,086	9,392	56,292	488,349	סך הכול
20,164	1,460	2,189	944	691	2,440	7,724	27,888	עד 24
69,930	1,783	1,920	1,091	565	2,778	8,137	78,067	35-25
92,381	3,595	1,307	615	287	1,172	6,976	99,357	45-35
79,037	4,765	835	303	182	751	6,836	85,873	55-45
78,487	7,555	545	181	112	548	8,941	87,428	65-55
39,510	4,463	444	132	93	461	5,593	45,103	75-65
22,169	3,061	267	103	78	398	3,907	26,076	85-75
30,379	6,961	210	85	78	844	8,178	38,557	85+

**גברים**

228,732	19,480	4,722	2,039	1,308	5,564	33,113	261,845	סך הכול
10,407	763	1,210	523	400	1,356	4,252	14,659	עד 24
36,748	985	1,184	619	367	1,761	4,916	41,664	35-25
50,171	2,055	946	391	209	843	4,444	54,615	45-35
42,609	2,806	573	226	127	485	4,217	46,826	55-45
41,466	4,412	330	120	82	342	5,286	46,752	65-55
21,879	2,398	253	80	54	259	3,044	24,923	75-65
11,275	2,051	145	50	41	179	2,466	13,741	85-75
14,177	4,010	81	30	28	339	4,488	18,665	85+

**נשים**

203,325	14,163	2,995	1,415	778	3,828	23,179	226,504	סך הכול
9,757	697	979	421	291	1,084	3,472	13,229	עד 24
33,182	798	736	472	198	1,017	3,221	36,403	35-25
42,210	1,540	361	224	78	329	2,532	44,742	45-35
36,428	1,959	262	77	55	266	2,619	39,047	55-45
37,021	3,143	215	61	30	206	3,655	40,676	65-55
17,631	2,065	191	52	39	202	2,549	20,180	75-65
10,894	1,010	122	53	37	219	1,441	12,335	85-75
16,202	2,951	129	55	50	505	3,690	19,892	85+

לוח 19: התפלגות המבוטחים המחוייבים ב"תקופת המתנה" לפי קופת חולים ולפי גיל ומין, דצמבר 2011

מכבי	מאוחדת	לאומית	כללית	סך הכול	קבוצת גיל
<b>כלל האוכלוסייה</b>					
589	226	119	766	1,700	סך הכול
25	17	9	97	148	עד 24
160	73	53	354	640	35-25
189	60	36	170	455	45-35
123	29	11	73	236	55-45
60	31	7	46	144	65-55
7	2	2	14	25	75-65
4	4	1	12	21	85-75
2	1	--	--	3	85+
<b>גברים</b>					
337	132	76	526	1,071	סך הכול
18	14	4	69	105	עד 24
82	46	37	253	418	35-25
107	27	22	109	265	45-35
75	15	8	53	151	55-45
37	19	4	31	91	65-55
14	6	--	8	28	75-65
4	4	1	3	12	85-75
--	1	--	--	1	85+
<b>נשים</b>					
252	94	43	240	629	סך הכול
7	3	5	28	43	עד 24
78	27	16	101	222	35-25
82	33	14	61	190	45-35
48	14	3	20	85	55-45
23	12	3	15	53	65-55
7	2	2	6	17	75-65
5	3	--	9	17	85-75
2	--	--	--	2	85+



**לוח 20: מספר הזוגות וילדיהם הרשומים בקופות החולים השונות, נובמבר 2010 ונובמבר 2011**

30 בנובמבר 2011	30 בנובמבר 2010	צירופי קופות
-----------------	-----------------	--------------

**מספר זוגות**

216,778	204,719	סך הכול
38,040	36,359	כללית + לאומית
87,007	81,685	כללית + מכבי
45,020	42,689	כללית + מאוחדת
14,889	13,925	מכבי + לאומית
10,295	9,762	לאומית + מאוחדת
21,527	20,299	מכבי + מאוחדת

**מספר מבוטחים**

814,298	757,305	סך הכול
145,119	136,424	כללית + לאומית
319,113	294,904	כללית + מכבי
171,001	159,341	כללית + מאוחדת
56,450	52,320	מכבי + לאומית
41,574	38,893	לאומית + מאוחדת
81,041	75,423	מכבי + מאוחדת

לוח 21: סטודנטים באוניברסיטאות ובמוסדות להשכלה גבוהה לפי קופת חולים ולפי גיל ומין, 2011

מכבי	מאוחדת	לאומית	כללית	סך הכול	קבוצת גיל
<b>כלל האוכלוסייה</b>					
75,032	33,954	21,982	143,393	274,361	סך הכול
27,895	14,945	10,551	54,671	108,062	עד 24
35,102	14,141	9,086	71,771	130,100	25-35
8,117	3,342	1,530	10,715	23,704	35-45
3,103	1,159	669	4,516	9,447	45-55
697	304	129	1,423	2,553	55-65
118	63	17	297	495	+65
<b>גברים</b>					
31,507	13,176	8,637	60,953	114,273	סך הכול
8,693	3,759	2,773	16,870	32,095	עד 24
18,269	7,512	4,876	37,125	67,782	25-35
3,198	1,376	676	4,737	9,987	35-45
1,007	373	244	1,459	3,083	45-55
275	121	57	593	1,046	55-65
65	35	11	169	280	+65
<b>נשים</b>					
43,525	20,778	13,345	82,440	160,088	סך הכול
19,202	11,186	7,778	37,801	75,967	עד 24
16,833	6,629	4,210	34,646	62,318	25-35
4,919	1,966	854	5,978	13,717	35-45
2,096	786	425	3,057	6,364	45-55
422	183	72	830	1,507	55-65
53	28	6	128	215	+65

לוח 22: מקבלי קצבת זיקנה ושאיירים לפי קופת חולים ולפי גיל ומין, 2011

מכבי	מאוחדת	לאומית	כללית	סך הכול	קבוצת גיל
<b>כלל האוכלוסייה</b>					
149,796	61,268	58,591	513,328	782,983	סך הכול
431	198	222	1,362	2,213	עד 24
144	101	91	554	890	25-35
880	431	398	1,826	3,535	35-45
2,342	1,140	1,095	6,477	11,054	45-55
20,685	8,731	7,332	51,693	88,441	55-65
70,362	28,948	25,256	206,749	331,315	65-75
54,952	21,719	24,197	244,667	345,535	75+
<b>גברים</b>					
51,103	20,749	19,955	179,361	271,168	סך הכול
202	101	118	687	1,108	עד 24
31	17	22	114	184	25-35
150	67	55	196	468	35-45
410	173	126	691	1,400	45-55
598	285	236	1,506	2,625	55-65
25,808	10,822	9,423	76,637	122,690	65-75
23,904	9,284	9,975	99,530	142,693	75+
<b>נשים</b>					
98,693	40,519	38,636	333,967	511,815	סך הכול
229	97	104	675	1,105	עד 24
113	84	69	440	706	25-35
730	364	343	1,630	3,067	35-45
1,932	967	969	5,786	9,654	45-55
20,087	8,446	7,096	50,187	85,816	55-65
44,554	18,126	15,833	130,112	208,625	65-75
31,048	12,435	14,222	145,137	202,842	75+

לוח 23: מקבלי קצבת נכות כללית לפי קופת חולים ולפי גיל ומין, 2011

מכבי	מאוחדת	לאומית	כללית	סך הכול	קבוצת גיל
<b>כלל האוכלוסייה</b>					
40,370	19,656	20,312	149,284	229,622	סך הכול
2,755	1,559	1,562	9,480	15,356	עד 24
5,295	3,076	2,688	21,093	32,152	25-35
7,982	3,983	3,491	25,284	40,740	35-45
9,638	4,492	5,112	36,226	55,468	45-55
12,450	5,638	6,389	48,918	73,395	55-65
2,250	908	1,070	8,283	12,511	+65
<b>גברים</b>					
22,362	11,292	11,880	86,635	132,169	סך הכול
1,701	911	945	5,619	9,176	עד 24
2,892	1,781	1,527	12,172	18,372	25-35
3,943	2,153	1,900	13,685	21,681	35-45
4,635	2,315	2,704	18,819	28,473	45-55
7,033	3,265	3,780	28,480	42,558	55-65
2,158	867	1,024	7,860	11,909	+65
<b>נשים</b>					
18,008	8,364	8,432	62,649	97,453	סך הכול
1,054	648	617	3,861	6,180	עד 24
2,403	1,295	1,161	8,921	13,780	25-35
4,039	1,830	1,591	11,599	19,059	35-45
5,003	2,177	2,408	17,407	26,995	45-55
5,417	2,373	2,609	20,438	30,837	55-65
92	41	46	423	602	+65

לוח 24: מקבלי גמלה להבטחת הכנסה לפי קופת חולים ולפי גיל ומין, 2011

מאוחדת	מכבי	לאומית	כללית	סך הכול	קבוצת גיל
<b>כלל האוכלוסייה</b>					
20,265	11,569	13,609	77,516	122,959	סך הכול
994	659	1,018	6,591	9,262	עד 24
2,692	1,848	2,421	16,077	23,038	25-35
4,439	2,870	3,114	17,797	28,220	35-45
4,788	2,824	3,416	18,306	29,334	45-55
6,497	3,001	3,244	16,642	29,384	55-65
855	367	396	2,103	3,721	+65
<b>גברים</b>					
8,047	5,364	6,339	36,519	56,269	סך הכול
364	243	359	1,931	2,897	עד 24
973	778	987	6,437	9,175	25-35
1,517	1,334	1,433	8,198	12,482	35-45
1,659	1,218	1,526	8,761	13,164	45-55
2,713	1,451	1,659	9,142	14,965	55-65
821	340	375	2,050	3,586	+65
<b>נשים</b>					
12,218	6,205	7,270	40,997	66,690	סך הכול
630	416	659	4,660	6,365	עד 24
1,719	1,070	1,434	9,640	13,863	25-35
2,922	1,536	1,681	9,599	15,738	35-45
3,129	1,606	1,890	9,545	16,170	45-55
3,784	1,550	1,585	7,500	14,419	55-65
34	27	21	53	135	+65

לוח 25: מקבלי דמי אבטלה לפי קופת חולים ולפי גיל ומין, 2011

מכבי	מאוחדת	לאומית	כללית	סך הכול	קבוצת גיל
------	--------	--------	-------	---------	-----------

**כלל האוכלוסייה**

16,072	6,596	5,007	27,620	55,295	סך הכול
383	225	210	1,148	1,966	עד 24
3,428	1,675	1,207	8,585	14,895	35-25
5,652	2,076	1,329	7,097	16,154	45-35
3,592	1,448	1,216	5,495	11,751	55-45
3,017	1,172	1,045	5,295	10,529	55+

**גברים**

7,026	3,032	2,423	13,465	25,946	סך הכול
138	68	76	467	749	עד 24
1,300	678	530	3,871	6,379	35-25
2,368	977	629	3,615	7,589	45-35
1,697	713	595	2,742	5,747	55-45
1,523	596	593	2,770	5,482	55+

**נשים**

9,046	3,564	2,584	14,155	29,349	סך הכול
245	157	134	681	1,217	עד 24
2,128	997	677	4,714	8,516	35-25
3,284	1,099	700	3,482	8,565	45-35
1,895	735	621	2,753	6,004	55-45
1,494	576	452	2,525	5,047	55+

לוח 26: מקבלי גמלת סיעוד לפי קופת חולים ולפי גיל ומין, 2011

מכבי	מאוחדת	לאומית	כללית	סך הכול	קבוצת גיל
<b>כלל האוכלוסייה</b>					
20,360	8,853	11,405	108,310	148,928	סך הכול
214	108	95	786	1,203	עד 64
792	421	430	4,150	5,793	65-69
2,431	1,106	1,365	11,146	16,048	70-74
3,900	1,647	2,161	20,738	28,446	75-79
5,288	2,256	3,021	28,825	39,390	80-84
5,144	2,126	2,938	27,354	37,562	85-89
2,591	1,189	1,395	15,311	20,486	+ 90
<b>גברים</b>					
6,036	2,572	3,362	31,230	43,200	סך הכול
0	0	0	0	0	עד 64
106	61	65	555	787	65-69
810	358	412	3,203	4,783	70-74
1,186	526	638	5,734	8,084	75-79
1,617	641	904	8,272	11,434	80-84
1,466	606	836	8,030	10,938	85-89
851	380	507	5,436	7,174	+ 90
<b>נשים</b>					
14,324	6,281	8,043	77,080	105,728	סך הכול
214	108	95	786	1,203	עד 64
686	360	365	3,595	5,006	65-69
1,621	748	953	7,943	11,265	70-74
2,714	1,121	1,523	15,004	20,362	75-79
3,671	1,615	2,117	20,553	27,956	80-84
3,678	1,520	2,102	19,324	26,624	85-89
1,740	809	888	9,875	13,312	+ 90

**לוח 27: מבוטחים הזכאים להנחות מתשלומים בעבור שירותי בריאות, לפי קבוצות אוכלוסייה, לפי קופת חולים ולפי גיל, דצמבר 2011**

מכבי	מאוחדת	לאומית	כללית	סך הכול	קבוצת גיל
------	--------	--------	-------	---------	-----------

**מקבלי קצבת זקנה ושאיירים עם השלמת הכנסה**

72,290	28,074	32,572	191,263	324,199	סך הכול
723	342	703	5,238	7,006	עד 24
41	14	19	151	225	25-35
113	55	93	514	775	35-45
437	232	325	2,126	3,120	45-55
9,133	3,677	3,763	22,966	39,539	55-65
32,693	12,582	13,210	78,410	136,895	65-75
29,150	11,172	14,459	81,858	136,639	75+

**מקבלי קצבת נכות כללית**

82,649	46,088	44,869	287,549	461,155	סך הכול
30,930	20,524	18,116	98,481	168,051	עד 24
6,279	3,800	3,335	24,988	38,402	25-35
10,879	5,752	5,074	33,490	55,195	35-45
13,973	6,751	7,763	51,438	79,925	45-55
17,742	8,082	9,170	67,736	102,730	55-65
2,753	1,148	1,360	10,690	15,951	65-75
93	31	51	726	901	75+

**משפחות עם 4 ילדים ויותר**

222,061	253,165	140,784	552,395	1,168,405	סך הכול <sup>1</sup>
162,132	187,621	105,580	399,676	855,009	עד 24
11,887	20,626	9,808	42,480	84,801	25-35
37,611	35,003	18,775	85,995	177,384	35-45
9,981	9,395	6,282	22,784	48,442	45-55
438	505	325	1,334	2,602	55-65
12	15	14	126	167	65+

**נכי המלחמה בנאצים**

411	164	241	805	1,621	סך הכול
411	164	241	805	1,621	75+

1. לא כולל 92,565 חברים במשפחות עם 4 ילדים ויותר שמקבלים גם את אחת הקצבאות המופיעות בלוח זה.



לוח 28: התפלגות המבוטחים לפי קופת חולים ולפי קבוצת שכר והכנסה (בממוצע לחודש עבודה), 2010

מכבי	מאוחדת	לאומית	כללית	סך הכול	קבוצת שכר והכנסה
------	--------	--------	-------	---------	------------------

**מספרים מוחלטים**

1,106,780	514,540	372,405	2,359,880	4,353,605	סך הכול
381,555	210,135	163,300	968,570	1,723,560	עד שכר מינימום
79,450	39,005	33,085	194,575	346,115	משכר מינימום עד 50% השכר הממוצע
186,285	86,220	69,285	428,300	770,090	מ-50% עד 75% השכר הממוצע
125,290	52,750	37,965	256,055	472,060	מ-75% עד השכר הממוצע
206,975	83,400	50,140	362,250	702,765	משכר ממוצע עד פעמיים השכר הממוצע
70,740	24,935	12,300	93,680	201,655	מ-2 עד 3 פעמים השכר הממוצע
29,620	9,405	3,590	30,890	73,505	מ-3 עד 4 פעמים השכר הממוצע
26,865	8,690	2,740	25,560	63,855	מעל 4 פעמים השכר הממוצע

**אחוזים**

100.0	100.0	100.0	100.0	100.0	סך הכול
34.5	40.8	43.9	41.0	39.6	עד שכר מינימום
7.2	7.6	8.9	8.2	8.0	משכר מינימום עד 50% השכר הממוצע
16.8	16.8	18.6	18.1	17.7	מ-50% עד 75% השכר הממוצע
11.3	10.3	10.2	10.9	10.8	מ-75% עד השכר הממוצע
18.7	16.2	13.5	15.4	16.1	משכר ממוצע עד פעמיים השכר הממוצע
6.4	4.8	3.3	4.0	4.6	מ-2 עד 3 פעמים השכר הממוצע
2.7	1.8	1.0	1.3	1.7	מ-3 עד 4 פעמים השכר הממוצע
2.4	1.7	0.7	1.1	1.5	מעל 4 פעמים השכר הממוצע

לוח 29: התפלגות המבוטחים השכירים לפי קופת חולים ולפי קבוצת שכר (בממוצע לחודש עבודה), 2010

מכבי	מאוחדת	לאומית	כללית	סך הכול	קבוצת שכר
------	--------	--------	-------	---------	-----------

**מספרים מוחלטים**

679,565	298,030	211,590	1,255,595	2,444,780	סך הכול
130,925	71,820	57,950	317,500	578,195	עד שכר מינימום
49,060	25,545	20,885	119,515	215,005	משכר מינימום עד 50% השכר הממוצע
137,955	63,795	51,060	284,305	537,115	מ-50% עד 75% השכר הממוצע
96,435	40,505	28,665	166,740	332,345	מ-75% עד השכר הממוצע
163,435	64,015	38,700	252,050	518,200	משכר ממוצע עד פעמיים השכר הממוצע
58,020	19,430	9,765	73,690	160,905	מ-2 עד 3 פעמים השכר הממוצע
23,950	7,050	2,755	23,770	57,525	מ-3 עד 4 פעמים השכר הממוצע
19,785	5,870	1,810	18,025	45,490	מעל 4 פעמים השכר הממוצע

**אחוזים**

100.0	100.0	100.0	100.0	100.0	סך הכול
19.3	24.1	27.4	25.3	23.7	עד שכר מינימום
7.2	8.6	9.9	9.5	8.8	משכר מינימום עד 50% השכר הממוצע
20.3	21.4	24.1	22.6	22.0	מ-50% עד 75% השכר הממוצע
14.2	13.6	13.5	13.3	13.6	מ-75% עד השכר הממוצע
24.0	21.5	18.3	20.1	21.2	משכר ממוצע עד פעמיים השכר הממוצע
8.5	6.5	4.6	5.9	6.6	מ-2 עד 3 פעמים השכר הממוצע
3.5	2.4	1.3	1.9	2.4	מ-3 עד 4 פעמים השכר הממוצע
2.9	2.0	0.9	1.4	1.9	מעל 4 פעמים השכר הממוצע

**לוח 30: התפלגות המבוטחים העצמאיים לפי קופת חולים ולפי קבוצת הכנסה (בממוצע לחודש עבודה), 2010**

מכבי	מאוחדת	לאומית	כללית	סך הכול	קבוצת הכנסה
------	--------	--------	-------	---------	-------------

**מספרים מוחלטים**

73,780	30,410	20,310	108,395	232,895	סך הכול
23,915	10,870	7,745	39,670	82,200	עד שכר מינימום
5,385	2,235	1,555	8,380	17,555	משכר מינימום עד 50% השכר הממוצע
12,140	5,130	3,685	19,375	40,330	מ-50% עד 75% השכר הממוצע
8,150	3,135	2,260	11,940	25,485	מ-75% עד השכר הממוצע
15,250	5,850	3,490	19,760	44,350	משכר ממוצע עד פעמיים השכר הממוצע
4,705	1,785	925	5,325	12,740	מ-2 עד 3 פעמים השכר הממוצע
2,065	780	375	2,050	5,270	מ-3 עד 4 פעמים השכר הממוצע
2,170	625	275	1,895	4,965	מעל 4 פעמים השכר הממוצע

**אחוזים**

100.0	100.0	100.0	100.0	100.0	סך הכול
32.4	35.7	38.1	36.6	35.3	עד שכר מינימום
7.3	7.3	7.7	7.7	7.5	משכר מינימום עד 50% השכר הממוצע
16.5	16.9	18.1	17.9	17.3	מ-50% עד 75% השכר הממוצע
11.0	10.3	11.1	11.0	10.9	מ-75% עד השכר הממוצע
20.7	19.2	17.2	18.2	19.0	משכר ממוצע עד פעמיים השכר הממוצע
6.4	5.9	4.6	4.9	5.5	מ-2 עד 3 פעמים השכר הממוצע
2.8	2.6	1.8	1.9	2.3	מ-3 עד 4 פעמים השכר הממוצע
2.9	2.1	1.4	1.7	2.1	מעל 4 פעמים השכר הממוצע

לוח 31: הכנסה ממוצעת של חברי קופות החולים לפי קבוצת גיל, 2010 (ש"ח)

מכבי	מאוחדת	לאומית	כללית	סך הכול <sup>1</sup>	קבוצת גיל
------	--------	--------	-------	----------------------	-----------

**ממוצע לחודש עבודה**

9,173	7,800	6,484	7,135	7,600	סך הכול
3,025	2,716	2,913	3,153	2,930	25-15
6,767	5,608	5,589	5,981	6,059	35-25
11,433	9,425	7,909	8,771	9,635	45-35
12,136	10,314	8,286	9,175	10,082	55-45
10,646	10,227	8,061	9,501	9,719	65-55
6,812	7,662	5,566	6,523	6,587	75-65
4,279	4,837	3,767	4,766	4,606	75+

**ממוצע לחודש בשנה**

8,492	7,163	5,915	6,592	6,951	סך הכול
2,290	2,105	2,189	2,378	2,102	25-15
6,086	5,025	4,962	5,338	5,408	35-25
10,674	8,785	7,305	8,130	8,946	45-35
11,574	9,815	7,837	8,729	9,587	55-45
10,207	9,826	7,722	9,181	9,357	65-55
6,711	7,542	5,508	6,462	6,512	75-65
4,250	4,797	3,745	4,755	4,588	75+

1. כולל חיילים ובלתי מבוטחים אחרים.

לוח 32: הכנסה ממוצעת של גברים חברי קופות החולים לפי קבוצת גיל, 2010 (ש"ח)

מכבי	מאוחדת	לאומית	כללית	סך הכול <sup>1</sup>	קבוצת גיל
------	--------	--------	-------	----------------------	-----------

**ממוצע לחודש עבודה**

11,329	9,115	7,642	8,598	9,135	סך הכול
3,175	2,863	3,206	3,613	3,208	25-15
7,438	5,783	6,109	6,569	6,583	35-25
13,856	10,659	9,016	10,140	11,209	45-35
14,897	11,940	9,439	10,720	11,926	55-45
13,480	12,505	9,770	11,628	11,990	65-55
9,395	10,198	7,447	8,694	8,848	75-65
5,674	6,623	4,929	6,535	6,250	75+

**ממוצע לחודש בשנה**

10,689	8,560	7,067	8,051	8,467	סך הכול
2,403	2,245	2,408	2,726	2,261	25-15
6,925	5,394	5,628	6,064	6,079	35-25
13,308	10,202	8,595	9,639	10,680	45-35
14,329	11,512	9,036	10,298	11,451	55-45
13,028	12,120	9,440	11,317	11,630	65-55
9,230	10,004	7,341	8,589	8,722	75-65
5,646	6,584	4,904	6,524	6,232	75+

1. כולל חיילים ובלתי מבוטחים אחרים.

לוח 33: הכנסה ממוצעת של נשים חברות קופות החולים לפי קבוצת גיל, 2010 (ש"ח)

מכבי	מאוחדת	לאומית	כללית	סך הכול <sup>1</sup>	קבוצת גיל
------	--------	--------	-------	----------------------	-----------

**ממוצע לחודש עבודה**

7,003	6,299	5,264	5,584	5,957	סך הכול
2,912	2,592	2,737	2,723	2,670	25-15
6,063	5,385	4,991	5,240	5,421	35-25
8,910	7,843	6,589	6,949	7,715	45-35
9,105	8,301	6,947	7,438	7,974	55-45
7,653	7,724	6,244	7,287	7,317	65-55
4,442	5,174	3,899	4,633	4,560	75-65
3,175	3,485	3,011	3,538	3,425	75+

**ממוצע לחודש בשנה**

6,362	5,641	4,703	5,087	5,372	סך הכול
2,204	1,989	2,057	2,052	1,948	25-15
5,266	4,595	4,227	4,488	4,648	35-25
8,083	7,074	5,853	6,236	6,945	45-35
8,603	7,774	6,475	7,000	7,500	55-45
7,275	7,350	5,926	6,989	6,988	65-55
4,387	5,110	3,872	4,601	4,520	75-65
3,149	3,451	2,992	3,527	3,409	75+

1. כולל חיילים ובלתי מבוטחים אחרים.

לוח 34: הכנסה ממוצעת של שכירים חברי קופות החולים לפי קבוצת גיל, 2010 (ש"ח)

מכבי	מאוחדת	לאומית	כללית	סך הכול <sup>1</sup>	קבוצת גיל
------	--------	--------	-------	----------------------	-----------

**ממוצע לחודש עבודה**

11,293	9,783	8,185	9,084	9,588	סך הכול
3,779	3,672	3,666	3,792	3,533	25-15
7,853	6,987	6,497	6,875	7,072	35-25
12,803	10,983	9,150	10,189	11,090	45-35
13,649	12,003	9,876	11,053	11,856	55-45
13,509	12,934	10,554	12,742	12,765	65-55
15,477	16,882	13,046	15,652	15,512	75-65
2,763	3,212	6,019	4,271	3,841	75+

**ממוצע לחודש בשנה**

10,169	8,686	7,158	8,007	8,383	סך הכול
2,627	2,576	2,531	2,646	2,298	25-15
6,925	6,074	5,632	5,999	6,170	35-25
11,814	10,075	8,302	9,293	10,150	45-35
12,894	11,294	9,205	10,375	11,141	55-45
12,813	12,289	9,941	12,159	12,138	65-55
14,814	16,211	12,570	15,194	14,964	75-65
2,227	2,458	5,564	3,587	3,051	75+

1. כולל חיילים ובלתי מבוטחים אחרים.

לוח 35: הכנסה ממוצעת של עצמאים חברי קופות החולים לפי קבוצת גיל, 2010 (ש"ח)

מכבי	מאוחדת	לאומית	כללית	סך הכול <sup>1</sup>	קבוצת גיל
------	--------	--------	-------	----------------------	-----------

**ממוצע לחודש עבודה**

9,376	8,552	7,538	7,934	8,407	סך הכול
4,413	4,232	4,678	4,700	4,566	25-15
6,595	5,973	6,303	6,341	6,327	35-25
9,356	8,273	7,566	7,974	8,444	45-35
10,032	9,299	7,587	8,400	8,975	55-45
9,769	9,692	8,208	8,476	8,952	65-55
12,186	11,748	9,333	10,019	10,726	75-65
3,022	8,235	10,883	3,138	5,068	75+

**ממוצע לחודש בשנה**

9,279	8,456	7,447	7,849	8,313	סך הכול
4,176	4,065	4,150	4,486	4,288	25-15
6,447	5,830	6,168	6,210	6,187	35-25
9,247	8,188	7,459	7,876	8,340	45-35
9,970	9,217	7,551	8,354	8,919	55-45
9,703	9,633	8,152	8,425	8,895	65-55
12,149	11,694	9,333	10,009	10,703	75-65
2,986	8,235	10,883	3,138	5,056	75+

1. כולל חיילים ובלתי מבוטחים אחרים.



לוח 36: חברות בקופות החולים לפי צורת יישוב, 31.12.2011

התפלגות המבוטחים בין קופות החולים (אחוזים)					סך כל המבוטחים (מספרים)	היישובים
מאוחדת	מכבי	לאומית	כללית	סך הכול		
13.6	25.0	9.1	52.3	100.0	7,765,991	סך הכול
14.2	25.7	9.3	50.7	100.0	7,105,854	יישובים עירוניים - סך הכול
15.1	29.2	9.1	46.6	100.0	6,013,855	יישובים עירוניים יהודיים סך הכול
37.7	9.7	10.0	42.6	100.0	801,911	מעל 500,000
10.6	37.5	7.6	44.3	100.0	1,335,352	499,999 - 200,000
10.8	35.1	10.7	43.3	100.0	1,223,127	199,999 - 100,000
14.9	29.6	7.9	47.7	100.0	785,471	99,999 - 50,000
11.1	26.8	9.4	52.6	100.0	1,276,997	49,999 - 20,000
10.0	30.6	7.5	51.9	100.0	292,173	19,999 - 10,000
15.4	26.9	10.4	47.3	100.0	182,619	9,999 - 5,000
13.5	27.9	11.2	47.4	100.0	116,205	4,999 - 2,000
9.0	7.0	10.6	73.3	100.0	1,091,999	יישובים עירוניים לא יהודיים סך הכול
7.7	10.3	12.8	69.2	100.0	125,518	99,999 - 50,000
10.0	8.1	9.6	72.4	100.0	301,539	49,999 - 20,000
10.0	6.3	9.1	74.6	100.0	396,475	19,999 - 10,000
5.9	5.9	14.6	73.7	100.0	201,768	9,999 - 5,000
11.2	3.7	8.4	76.7	100.0	66,699	4,999 - 2,000
7.3	19.2	6.5	66.9	100.0	552,364	יישובים כפריים יהודים - סך הכול
7.8	21.8	4.5	65.9	100.0	251,830	מושבים
8.4	20.2	10.9	60.5	100.0	24,230	מושבים שיתופיים
1.9	8.8	1.1	88.2	100.0	139,271	קיבוצים
9.9	21.2	6.9	62.0	100.0	2,732	יישובים מוסדיים יהודיים
9.7	24.9	6.8	58.5	100.0	46,792	יישובים יהודיים קטנים
13.0	25.0	19.4	42.6	100.0	87,509	יישובים כפריים קהילתיים
6.8	2.3	5.3	85.6	100.0	30,987	יישובים לא יהודיים קטנים
2.6	3.9	6.3	87.2	100.0	69,809	אוכלוסייה מחוץ ליישובים
2.5	2.8	6.3	88.3	100.0	67,143	מזה: שבטי בדווים
15.8	37.9	7.1	39.3	100.0	6,977	כתובת לא ידועה

לוח 36 (המשך)

התפלגות המבוטחים בין קופות החולים (אחוזים)					סך כל המבוטחים (מספרים)	היישובים
מאוחדת	מכבי	לאומית	כללית	סך הכול		
13.6	25.0	9.1	52.3	100.0	7,765,991	סך הכול
14.2	25.7	9.3	50.7	100.0	7,105,854	יישובים עירוניים - סך הכול
15.1	29.2	9.1	46.6	100.0	6,013,855	יישובים עירוניים יהודיים סך הכול
37.7	9.7	10.0	42.6	100.0	801,911	מעל 500,000
37.7	9.7	10.0	42.6	100.0	801,911	ירושלים
10.6	37.5	7.6	44.3	100.0	1,335,352	499,999 - 200,000
22.1	27.5	17.5	32.9	100.0	215,550	אשדוד
8.1	35.8	4.6	51.5	100.0	264,990	חיפה
9.9	30.7	5.9	53.4	100.0	209,410	פתח תקוה
10.7	40.3	6.2	42.8	100.0	227,475	ראשון לציון
6.6	45.6	5.9	42.0	100.0	417,927	תל אביב - יפו
10.8	35.1	10.7	43.3	100.0	1,223,127	199,999 - 100,000
12.8	27.3	12.9	47.1	100.0	116,840	אשקלון
5.0	24.0	11.1	60.0	100.0	186,256	באר שבע
12.1	47.2	11.2	29.5	100.0	164,526	בני ברק
8.6	45.0	8.4	38.0	100.0	135,562	בת ים
6.8	47.0	7.1	39.1	100.0	179,666	חולון
11.1	25.0	20.0	44.0	100.0	188,812	נתניה
29.4	18.8	4.1	47.7	100.0	116,121	רחובות
7.0	44.7	7.9	40.4	100.0	135,344	רמת גן
14.9	29.6	7.9	47.7	100.0	785,471	99,999 - 50,000
42.7	12.1	15.4	29.8	100.0	88,126	בית שמש
6.9	47.8	4.7	40.6	100.0	50,955	גבעתיים
14.7	41.7	5.6	38.0	100.0	86,180	הרצליה
23.0	11.5	13.5	51.9	100.0	82,186	חדרה
9.0	31.3	2.9	56.8	100.0	85,062	כפר סבא
5.8	20.5	11.6	62.0	100.0	71,230	לוד
17.6	43.3	5.1	34.0	100.0	76,569	מודיעין-מכבים-רעות
6.7	25.1	13.0	55.2	100.0	54,653	נהריה
7.0	27.4	5.7	60.0	100.0	51,939	קריית אתא
9.2	20.3	4.4	66.1	100.0	67,539	רמלה
8.1	50.2	2.9	38.8	100.0	71,032	רעננה

לוח 36 (המשך)

התפלגות המבוטחים בין קופות החולים (אחוזים)					סך כל המבוטחים (מספרים)	היישובים
מאוחדת	מכבי	לאומית	כללית	סך הכול		
11.1	26.8	9.4	52.6	100.0	1,276,997	49,999 - 20,000
1.2	24.7	9.5	64.6	100.0	25,497	אופקים
2.9	31.8	5.8	59.6	100.0	33,823	אור יהודה
4.8	33.2	7.3	54.7	100.0	52,788	אילת
23.9	28.3	10.6	37.3	100.0	39,406	אלעד
47.6	4.6	32.3	15.6	100.0	41,519	ביתר עילית
7.3	49.2	6.2	37.3	100.0	21,789	גבעת שמואל
18.1	24.3	2.0	55.6	100.0	21,153	גדרה
0.3	26.2	5.8	67.8	100.0	34,300	דימונה
13.1	38.4	3.0	45.4	100.0	47,582	הוד השרון
7.0	6.4	10.6	76.0	100.0	41,841	טבריה
8.9	35.7	5.6	49.8	100.0	32,831	יבנה
14.1	31.3	4.8	49.8	100.0	27,209	יהוד
5.5	30.9	7.3	56.4	100.0	45,806	כרמיאל
34.0	21.4	2.5	42.1	100.0	23,879	מבשרת ציון
0.5	19.9	11.1	68.4	100.0	24,921	מגדל העמק
34.4	22.1	16.5	27.1	100.0	53,075	מודיעין עילית
33.7	21.6	7.9	36.8	100.0	35,798	מעלה אדומים
19.3	9.6	10.7	60.4	100.0	22,060	מעלות-תרשיחא
17.7	35.2	2.4	44.8	100.0	37,875	נס ציונה
6.2	24.9	10.4	58.5	100.0	44,077	נצרת עילית
4.4	38.1	8.9	48.6	100.0	21,658	נשר
5.9	40.7	0.8	52.6	100.0	28,846	נתיבות
9.3	9.2	22.7	58.9	100.0	48,862	עכו
2.1	10.3	3.8	83.8	100.0	41,138	עפולה
0.8	49.2	13.4	36.6	100.0	24,344	ערד
21.7	19.3	2.7	56.3	100.0	32,301	פרדס חנה-כרכור
11.2	23.9	17.3	47.6	100.0	31,545	צפת
6.1	43.0	9.0	41.9	100.0	31,565	קריית אונו
3.1	27.9	2.9	66.1	100.0	37,855	קריית ביאליק
6.4	29.1	16.8	47.8	100.0	48,494	קריית גת
2.3	23.9	5.9	67.9	100.0	38,193	קריית ים

לוח 36 (המשך)

התפלגות המבוטחים בין קופות החולים (אחוזים)					סך כל המבוטחים (מספרים)	היישובים
מאוחדת	מכבי	לאומית	כללית	סך הכול		
3.0	33.5	3.1	60.3	100.0	39,954	קריית מוצקין
2.1	8.4	25.1	64.4	100.0	21,389	קריית מלאכי
0.4	15.9	11.6	72.2	100.0	22,583	קריית שמונה
8.7	28.3	6.9	56.1	100.0	38,594	ראש העין
4.6	54.7	4.6	36.1	100.0	41,330	רמת השרון
1.0	21.9	13.4	63.7	100.0	21,117	שדרות
10.0	30.6	7.5	51.9	100.0	292,173	19,999 - 10,000
17.6	35.4	3.5	43.5	100.0	11,466	אבן יהודה
10.9	15.8	5.4	67.8	100.0	17,195	אור עקיבא
4.3	50.1	3.5	42.0	100.0	10,875	אזור
4.9	32.3	25.4	37.4	100.0	16,846	אריאל
10.2	27.6	4.4	57.9	100.0	12,584	באר יעקב
0.3	3.8	0.2	95.7	100.0	17,626	בית שאן
15.7	31.3	8.7	44.4	100.0	12,532	בנימינה-גבעת עדה
36.5	16.9	11.0	35.6	100.0	12,712	גבעת זאב
21.9	31.3	5.4	41.5	100.0	19,370	גן יבנה
6.7	42.9	11.0	39.5	100.0	13,918	גני תקוה
12.1	44.0	1.6	42.2	100.0	19,483	זכרון יעקב
2.0	14.5	14.1	69.4	100.0	18,720	טירת כרמל
0.9	31.0	18.4	49.7	100.0	19,365	יקנעם עילית
10.5	30.4	9.8	49.4	100.0	18,099	כפר יונה
9.1	35.8	5.0	50.1	100.0	16,621	קדימה-צורן
1.2	35.2	1.1	62.5	100.0	15,033	קריית טבעון
20.6	8.4	2.7	68.3	100.0	10,042	קריית עקרון
8.8	50.8	2.3	38.2	100.0	18,842	שוהם
5.2	47.7	1.7	45.4	100.0	10,844	תל מונד
15.4	26.9	10.4	47.3	100.0	182,619	9,999 - 5,000
5.3	49.4	4.8	40.4	100.0	6,686	אורנית
7.8	47.6	2.7	41.9	100.0	7,379	אלפי מנשה
38.0	36.0	3.4	22.6	100.0	8,436	אפרתה
7.1	6.4	36.6	49.8	100.0	5,754	בית אל
15.0	29.9	3.4	51.7	100.0	6,405	בית דגן

לוח 36 (המשך)

התפלגות המבוטחים בין קופות החולים (אחוזים)					סך כל המבוטחים (מספרים)	היישובים
מאוחדת	מכבי	לאומית	כללית	סך הכול		
30.0	26.7	2.6	40.8	100.0	7,027	בני עי"ש
6.0	29.8	5.7	58.5	100.0	5,456	בת חפר
0.5	21.2	22.9	55.5	100.0	9,240	חצור הגלילית
1.1	28.1	0.9	69.9	100.0	8,941	ירוחם
5.4	40.3	18.1	36.3	100.0	9,698	כוכב יאיר
50.4	4.6	23.0	22.0	100.0	6,608	כוכב יעקב
8.9	31.1	2.7	57.2	100.0	5,686	כפר ורדים
15.7	9.9	1.7	72.7	100.0	5,505	כפר חב"ד
3.2	27.2	4.7	64.8	100.0	5,879	להבים
25.1	24.2	1.9	48.7	100.0	10,620	מזכרת בתיה
3.0	31.2	2.4	63.5	100.0	7,408	מיתר
6.0	27.8	5.0	61.2	100.0	7,469	עומר
3.7	20.6	6.5	69.1	100.0	5,361	עתלית
6.6	28.6	15.6	49.1	100.0	5,672	פרדסיה
41.9	25.9	4.3	27.9	100.0	5,040	צור הדסה
1.1	24.8	22.9	51.2	100.0	6,928	קצרין
78.3	3.8	5.3	12.5	100.0	6,666	קריית ארבע
6.9	21.6	45.9	25.7	100.0	6,709	קרני שומרון
27.6	33.7	8.2	30.5	100.0	9,297	רכסים
0.9	33.9	2.4	62.8	100.0	6,571	רמת ישי
3.2	17.1	19.8	59.9	100.0	6,178	שלומי
13.5	27.9	11.2	47.4	100.0	116,205	4,999 - 2,000
36.4	27.2	1.3	35.0	100.0	3,296	אלון שבות
9.6	11.7	6.8	71.9	100.0	3,169	אליכין
6.8	31.4	12.9	48.9	100.0	3,510	אלקנה
5.2	27.9	46.8	20.0	100.0	3,926	בית אריה
45.6	11.9	10.2	32.3	100.0	4,239	גבע בנימין
5.7	7.3	4.4	82.5	100.0	2,054	גבעת אבני
8.6	18.5	1.7	71.2	100.0	2,147	גבעת ברנר
1.6	12.1	3.3	83.0	100.0	2,498	גן נר
41.8	23.3	3.2	31.7	100.0	3,653	הר אדר
19.9	41.4	12.2	26.4	100.0	2,840	חשמונאים

לוח 36 (המשך)

התפלגות המבוטחים בין קופות החולים (אחוזים)					סך כל המבוטחים (מספרים)	היישובים
מאוחדת	מכבי	לאומית	כללית	סך הכול		
6.9	21.4	54.6	17.2	100.0	3,195	טלמון
2.1	4.6	36.0	57.3	100.0	3,488	יבנאל
10.7	21.6	1.9	65.9	100.0	3,600	יד בנימין
36.6	25.3	15.6	22.5	100.0	3,094	כפר אדומים
19.3	46.7	3.7	30.2	100.0	2,225	כפר האורנים
2.7	18.0	1.7	77.6	100.0	1,857	כפר ויתקין
11.4	12.6	1.6	74.4	100.0	3,094	כפר תבור
18.1	44.3	3.7	33.9	100.0	2,322	לפיד
1.1	28.8	0.5	69.6	100.0	1,426	מעגלים
1.4	31.6	1.0	66.0	100.0	4,834	מצפה רמון
9.4	26.6	5.7	58.3	100.0	2,085	מרכז שפירא
8.0	40.7	2.5	48.8	100.0	3,248	מתן
15.2	40.8	5.2	38.8	100.0	2,418	נוף איילון
1.7	48.7	1.8	47.8	100.0	2,624	נופית
10.6	63.2	2.7	23.5	100.0	3,541	סביון
11.8	28.2	9.6	50.4	100.0	2,966	עלי
4.2	5.5	34.8	55.5	100.0	3,282	עמנואל
5.8	9.9	4.7	79.5	100.0	3,036	עפרה
8.0	39.1	5.6	47.3	100.0	2,634	צור משה
4.6	17.7	25.4	52.3	100.0	3,798	קדומים
15.6	49.5	3.4	31.5	100.0	4,609	קיסריה
18.9	21.0	6.6	53.6	100.0	3,355	קציר-חריש
46.4	41.7	3.5	8.4	100.0	3,878	קריית יערים
2.8	23.2	2.7	71.3	100.0	2,602	ראש פינה
8.2	11.5	37.9	42.4	100.0	2,571	שילה
0.8	31.2	0.3	67.7	100.0	2,565	שמשת
7.6	38.2	14.1	40.2	100.0	4,577	שערי תקווה
6.9	52.0	7.5	33.7	100.0	1,949	תפרח
9.0	7.0	10.6	73.3	100.0	1,091,999	יישובים עירוניים לא יהודיים סך הכול
7.7	10.3	12.8	69.2	100.0	125,518	99,999 - 50,000
12.9	14.8	12.8	59.5	100.0	74,703	נצרת
0.1	3.7	12.8	83.4	100.0	50,815	רהט

לוח 36 (המשך)

התפלגות המבוטחים בין קופות החולים (אחוזים)					סך כל המבוטחים (מספרים)	היישובים
מאוחדת	מכבי	לאומית	כללית	סך הכול		
10.0	8.1	9.6	72.4	100.0	301,539	49,999 - 20,000
13.2	7.5	0.5	78.7	100.0	48,828	אום אל-פחם
9.5	0.2	19.0	71.4	100.0	35,900	באקה-ג'ת
3.4	9.5	5.6	81.5	100.0	38,238	טייבה
1.6	15.7	6.0	76.7	100.0	23,455	טירה
0.2	1.7	3.7	94.4	100.0	30,015	טמרה
8.9	9.1	22.7	59.3	100.0	20,211	מגאר
19.3	0.2	13.4	67.2	100.0	27,929	סח'נין
15.3	1.6	29.8	53.2	100.0	22,549	עראבה
21.8	8.3	2.6	67.3	100.0	17,564	ערערה
10.7	24.8	4.3	60.2	100.0	36,850	שפרעם
10.0	6.3	9.1	74.6	100.0	396,475	19,999 - 10,000
0.5	8.5	28.0	63.0	100.0	12,032	אבו סנאן
0.4	14.5	4.7	80.3	100.0	12,845	אכסאל
10.6	9.5	3.0	76.9	100.0	11,846	אעבלין
27.9	0.1	26.1	45.9	100.0	10,583	בית ג'ן
1.4	1.0	14.0	83.6	100.0	18,645	ג'דידה-מכר
0.1	0.2	15.8	84.0	100.0	12,949	ג'סר א-זרקא
19.1	7.4	22.7	50.8	100.0	15,376	דאלית אל-כרמל
15.9	0.2	3.6	80.2	100.0	10,980	דייר אל-אסד
0.2	0.4	14.0	85.3	100.0	12,517	חורה
1.8	31.7	0.7	65.8	100.0	12,691	טורעאן
10.5	12.5	11.4	65.6	100.0	17,309	יפיע
23.1	0.2	21.9	54.8	100.0	13,629	ירכא
6.4	0.2	1.0	92.4	100.0	10,672	כאבול
0.2	8.0	11.0	80.8	100.0	13,253	כסיפה
19.2	3.6	2.4	74.8	100.0	19,820	כפר כנא
12.8	7.3	0.2	79.7	100.0	17,046	כפר מנדא
0.2	0.3	9.6	89.9	100.0	20,337	כפר קאסם
18.6	7.9	5.1	68.4	100.0	16,498	כפר קרע
8.8	0.3	8.0	82.8	100.0	13,739	מג'ד אל-כרום
24.0	2.4	2.4	71.3	100.0	13,243	מעלה עירון

לוח 36 (המשך)

התפלגות המבוטחים בין קופות החולים (אחוזים)					סך כל המבוטחים (מספרים)	היישובים
מאוחדת	מכבי	לאומית	כללית	סך הכול		
31.6	2.0	9.4	57.1	100.0	11,492	נחף
12.4	0.6	0.3	86.7	100.0	11,898	עין מאהל
27.5	2.4	24.8	45.3	100.0	10,932	עספיא
0.1	7.3	6.8	85.7	100.0	13,518	ערערה-בנגב
0.1	12.0	6.6	81.3	100.0	11,477	פורידיס
1.3	17.2	3.7	77.8	100.0	19,806	קלנסוה
16.8	13.1	5.0	65.2	100.0	15,191	ריינה
0.7	0.6	2.8	95.9	100.0	16,151	תל שבע
5.9	5.9	14.6	73.7	100.0	201,768	9,999 - 5,000
12.8	1.4	0.6	85.2	100.0	6,645	אבו גוש
5.4	0.1	21.4	73.0	100.0	8,588	בועיינה-נוג'ידאת
25.3	0.4	13.8	60.4	100.0	6,024	בוקעאתא
1.1	0.6	38.5	59.7	100.0	8,406	ביר אל-מכסור
10.6	11.8	0.4	77.2	100.0	8,766	בסמ"ה
0.6	8.7	1.9	88.9	100.0	6,999	בסמת טבעון
1.1	3.0	38.0	57.9	100.0	7,492	בענה
1.0	0.1	23.3	75.6	100.0	5,578	ג'ולס
0.6	15.7	0.4	83.3	100.0	8,854	ג'לג'וליה
10.7	11.2	0.0	78.0	100.0	9,291	דבוריה
7.8	0.3	20.6	71.3	100.0	9,476	דייר חנא
2.4	0.5	30.4	66.7	100.0	5,943	זמר
16.4	2.8	1.1	79.7	100.0	7,045	זרזיר
7.7	6.8	20.6	64.9	100.0	5,594	חורפיש
0.0	0.3	0.4	99.3	100.0	5,851	טובא-זנגריה
0.2	12.4	0.4	87.0	100.0	5,682	יאנוח-ג'ת
0.1	7.4	29.0	63.4	100.0	7,452	כסרא-סמיע
0.6	7.2	12.9	79.2	100.0	9,477	כפר יאסיף
0.6	13.3	12.6	73.5	100.0	11,025	לקיה
4.5	14.3	39.8	41.4	100.0	9,931	מג'דל שמס
10.3	0.9	8.4	80.4	100.0	7,647	משהד
5.0	1.5	0.4	93.1	100.0	7,119	עילוט
1.2	5.7	31.7	61.4	100.0	5,305	פקיעין (בוקיעה)



לוח 36 (המשך)

התפלגות המבוטחים בין קופות החולים (אחוזים)					סך כל המבוטחים (מספרים)	היישובים
מאוחדת	מכבי	לאומית	כללית	סך הכול		
12.1	15.2	8.5	64.3	100.0	7,794	ראמה
1.2	1.7	0.1	97.0	100.0	5,606	שבלי - אום אל-גנם
17.0	1.1	0.7	81.3	100.0	7,812	שגב-שלום
1.7	0.4	35.5	62.3	100.0	6,366	שעב
11.2	3.7	8.4	76.7	100.0	66,699	4,999 - 2,000
0.1	11.5	5.2	83.2	100.0	2,540	אבטין
3.4	1.2	2.9	92.5	100.0	2,072	אום בטין
0.0	0.7	21.3	78.0	100.0	559	אל סייד
6.5	1.1	0.0	92.5	100.0	665	ביר הדאג'
3.8	7.1	9.4	79.7	100.0	2,988	ג'ש (גוש חלב)
1.7	1.7	19.6	77.1	100.0	3,261	כאוכב אבו אל-היג'א
27.7	3.3	5.0	64.1	100.0	4,910	כעביה-טבאש-חג'אג'רה
35.7	0.8	0.4	63.0	100.0	3,121	כפר ברא
1.4	2.6	0.0	96.0	100.0	2,994	כפר כמא
33.3	0.1	0.0	66.6	100.0	2,481	כפר מצר
0.2	0.2	0.1	99.5	100.0	3,468	מוקייבלה
1.0	0.7	4.2	94.1	100.0	3,507	מזרעה
14.4	12.9	15.2	57.5	100.0	3,618	מסעדה
2.9	2.0	9.9	85.2	100.0	2,981	מעיליא
35.2	6.9	26.3	31.7	100.0	3,645	סאג'ור
0.6	0.9	0.5	98.0	100.0	2,643	סולם
0.7	0.2	28.7	70.4	100.0	2,895	סלמה
0.1	0.1	0.4	99.4	100.0	2,280	עג'יר
23.2	0.3	0.6	75.8	100.0	2,859	עזייר
10.5	5.4	15.7	68.4	100.0	5,024	עילבון
4.3	1.1	1.2	93.4	100.0	2,491	עין נקובא
17.9	13.2	9.6	59.3	100.0	3,115	פסוטה
0.2	1.0	7.5	91.2	100.0	2,582	שייח' דנון
7.3	19.2	6.5	66.9	100.0	552,364	יישובים כפריים יהודים - סך הכול
7.8	21.8	4.5	65.9	100.0	251,830	מושבים
8.4	20.2	10.9	60.5	100.0	24,230	מושבם שיתופיים
1.9	8.8	1.1	88.2	100.0	139,271	קיבוצים

לוח 36 (המשך)

התפלגות המבוטחים בין קופות החולים (אחוזים)					סך כל המבוטחים (מספרים)	היישובים
מאוחדת	מכבי	לאומית	כללית	סך הכול		
9.9	21.2	6.9	62.0	100.0	2,732	יישובים מוסדיים יהודיים
9.7	24.9	6.8	58.5	100.0	46,792	יישובים יהודיים קטנים
13.0	25.0	19.4	42.6	100.0	87,509	יישובים כפריים קהילתיים
6.8	2.3	5.3	85.6	100.0	30,987	יישובים לא יהודיים קטנים
2.6	3.9	6.3	87.2	100.0	69,809	אוכלוסייה מחוץ ליישובים
2.5	2.8	6.3	88.3	100.0	67,143	מזה: שבטי בדווים
15.8	37.9	7.1	39.3	100.0	6,977	כתובת לא ידועה

לוח 37: חברות בקופות החולים לפי מועצה אזורית, 31.12.2011

התפלגות המבוטחים בין קופות החולים (אחוזים)					סך כל המבוטחים (מספרים)	מועצה אזורית
מאוחדת	מכבי	לאומית	כללית	סך הכול		
8.6	18.8	6.7	65.9	100.0	697,849	סך הכול
1.9	1.4	6.0	90.8	100.0	6,262	אבו בסמה
21.2	0.6	1.2	77.1	100.0	7,035	אל-בטוף
12.8	26.3	36.5	24.4	100.0	1,878	אלונה
0.9	13.8	0.6	84.7	100.0	11,269	אשכול
9.1	18.4	6.8	65.7	100.0	18,687	באר טוביה
11.6	0.8	0.4	87.2	100.0	7,474	בוסתן-אל-מרג'
1.8	13.2	2.0	82.9	100.0	6,810	בני שמעון
0.9	4.1	0.5	94.5	100.0	10,921	בקעת בית שאן
13.7	24.2	1.4	60.7	100.0	6,747	ברנר
13.4	30.0	3.8	52.7	100.0	4,402	גדרות
2.1	10.7	3.5	83.8	100.0	13,214	גולן
31.7	26.0	9.3	33.0	100.0	16,872	גוש עציון
12.7	23.9	3.0	60.5	100.0	21,600	גזר
8.7	31.6	2.0	57.7	100.0	4,709	גן רוזה
7.6	31.5	3.6	57.3	100.0	24,712	דרום השרון
1.9	4.9	1.1	92.1	100.0	26,233	הגלבוע
0.7	9.5	1.1	88.7	100.0	14,398	הגליל העליון
5.1	7.4	6.8	80.7	100.0	9,660	הגליל התחתון
0.9	5.5	0.3	93.2	100.0	2,993	הערבה התיכונה
19.5	19.1	38.4	22.9	100.0	6,380	הר חברון
1.6	20.4	2.8	75.3	100.0	10,824	זבולון
1.4	13.6	2.2	82.8	100.0	3,486	חבל אילות
13.9	20.1	3.0	63.0	100.0	4,559	חבל יבנה
8.9	30.1	4.9	56.1	100.0	19,056	חבל מודיעין
6.5	18.1	6.5	68.9	100.0	13,837	חוף אשקלון
6.5	26.4	2.8	64.2	100.0	23,658	חוף הכרמל
6.6	29.8	2.2	61.4	100.0	10,199	חוף השרון
5.3	18.0	2.6	74.1	100.0	6,435	יואב
6.8	30.4	7.5	55.3	100.0	20,186	לב השרון

לוח 37 (המשך)

התפלגות המבוטחים בין קופות החולים (אחוזים)					סך כל המבוטחים (מספרים)	מועצה אזורית
מאוחדת	מכבי	לאומית	כללית	סך הכול		
3.1	17.8	11.1	68.0	100.0	8,425	לכיש
2.0	13.7	5.6	78.8	100.0	6,193	מבואות החרמון
0.8	11.4	2.4	85.3	100.0	10,035	מגידו
10.5	10.5	1.9	77.1	100.0	1,081	מגילות
2.2	14.7	4.1	79.0	100.0	22,634	מטה אשר
24.6	18.5	24.0	33.0	100.0	49,633	מטה בנימין
19.1	16.3	4.2	60.4	100.0	39,980	מטה יהודה
7.9	10.4	2.2	79.5	100.0	12,985	מנשה
7.2	16.8	8.7	67.3	100.0	8,875	מעלה יוסף
5.9	16.0	6.8	71.3	100.0	12,483	מרום הגליל
2.6	29.4	3.7	64.3	100.0	10,354	מרחבים
5.0	25.4	5.5	64.1	100.0	22,846	משגב
11.8	18.3	3.3	66.7	100.0	6,562	נחל שורק
3.2	5.2	2.6	89.0	100.0	11,038	עמק הירדן
7.1	22.3	4.3	66.4	100.0	35,119	עמק חפר
1.3	20.4	1.4	76.9	100.0	31,537	עמק זרעאל
13.1	20.8	3.7	62.3	100.0	12,787	עמק לוד
2.7	9.7	8.9	78.7	100.0	3,925	ערבות הירדן
2.1	12.7	0.6	84.6	100.0	4,618	רמת נגב
2.0	29.8	1.3	67.0	100.0	8,097	שדות נגב
7.7	26.6	28.4	37.4	100.0	27,565	שומרון
2.4	12.3	3.4	81.9	100.0	5,921	שער הנגב
5.1	15.0	5.1	74.8	100.0	9,645	שפיר
1.9	6.6	1.7	89.9	100.0	1,015	תמר

לוח 38: חברות בקופות החולים לפי מחוז ונפה, 31.12.2011

התפלגות המבוטחים בין קופות החולים (אחוזים)					סך כל המבוטחים (מספרים)	מחוז ונפה
מאוחדת	מכבי	לאומית	כללית	סך הכול		
13.6	25.0	9.1	52.3	100.0	7,765,991	<b>סך הכול</b>
37.2	10.6	10.0	42.3	100.0	964,419	<b>ירושלים</b>
37.2	10.6	10.0	42.3	100.0	964,419	ירושלים
7.6	12.3	10.7	69.4	100.0	1,303,746	<b>הצפון</b>
4.4	17.3	10.8	67.6	100.0	107,344	צפת
6.6	6.8	11.7	74.8	100.0	103,100	כינרת
6.9	13.3	6.6	73.2	100.0	465,458	זירעאל
9.0	11.6	13.3	66.1	100.0	583,777	עכו
6.5	11.7	18.3	63.5	100.0	44,067	גולן
10.5	23.6	6.6	59.3	100.0	905,598	<b>חיפה</b>
7.2	30.9	6.0	56.0	100.0	534,893	חיפה
15.2	13.2	7.5	64.1	100.0	370,705	חדרה
11.8	30.1	6.9	51.1	100.0	1,847,641	<b>המרכז</b>
8.4	24.0	12.6	55.1	100.0	407,264	השרון
10.1	33.2	5.4	51.2	100.0	632,323	פתח תקוה
11.1	29.5	6.1	53.3	100.0	296,816	רמלה
17.0	31.7	4.8	46.6	100.0	511,238	רחובות
7.9	45.6	7.2	39.3	100.0	1,290,182	<b>תל אביב</b>
7.9	45.6	7.2	39.3	100.0	1,290,182	תל אביב
8.0	22.4	11.1	58.5	100.0	1,120,212	<b>הדרום</b>
14.4	25.2	15.0	45.4	100.0	487,033	אשקלון
3.1	20.2	8.1	68.6	100.0	633,179	באר שבע
27.4	20.6	20.1	31.8	100.0	327,220	<b>יהודה ושומרון</b>
15.8	37.9	7.1	39.2	100.0	6,973	<b>כתובת לא ידועה</b>

לוח 39: מספר מבוטחי קופות החולים שהם תושבי הפריפריה<sup>1</sup>, לפי קבוצת גיל ומין, נובמבר 2011

מכבי	מאוחדת	לאומית	כללית	סך הכול	קבוצת גיל
<b>סך הכול</b>					
157,082	75,342	123,911	778,020	1,134,355	סך הכול
2,887	1,708	2,405	16,334	23,334	עד שנה
12,683	6,884	9,543	65,758	94,868	5-1
32,734	17,010	25,585	152,006	227,335	15-5
21,284	12,021	21,177	122,421	176,903	25-15
18,744	10,883	17,413	118,197	165,237	35-25
25,650	10,889	16,198	93,289	146,026	45-35
19,134	7,112	13,808	79,126	119,180	55-45
13,035	4,777	9,290	65,967	93,069	65-55
6,811	2,519	4,777	37,180	51,287	75-65
3,227	1,222	2,864	20,470	27,783	85-75
893	317	851	7,272	9,333	85+
<b>גברים</b>					
77,184	37,835	62,135	385,724	562,878	סך הכול
1,491	874	1,209	8,510	12,084	עד שנה
6,530	3,478	4,968	33,865	48,841	5-1
16,719	8,672	12,977	78,186	116,554	15-5
10,267	5,942	10,453	59,193	85,855	25-15
9,060	5,296	9,054	59,146	82,556	35-25
12,035	5,761	8,143	46,430	72,369	45-35
9,764	3,666	6,978	38,712	59,120	55-45
6,434	2,359	4,667	32,410	45,870	65-55
3,140	1,141	2,205	17,768	24,254	75-65
1,422	529	1,180	8,751	11,882	85-75
322	117	301	2,753	3,493	85+
<b>נשים</b>					
79,898	37,507	61,776	392,296	571,477	סך הכול <sup>1</sup>
1,396	834	1,196	7,824	11,250	עד שנה
6,153	3,406	4,575	31,893	46,027	5-1
16,015	8,338	12,608	73,820	110,781	15-5
11,017	6,079	10,724	63,228	91,048	25-15
9,684	5,587	8,359	59,051	82,681	35-25
13,615	5,128	8,055	46,859	73,657	45-35
9,370	3,446	6,830	40,414	60,060	55-45
6,601	2,418	4,623	33,557	47,199	65-55
3,671	1,378	2,572	19,412	27,033	75-65
1,805	693	1,684	11,719	15,901	85-75
571	200	550	4,519	5,840	85+

1. ראו פרק הגדרות.

לוח 40: מספר מבוטחי קופות החולים שהם לא תושבי הפריפריה<sup>1</sup>, לפי קבוצת גיל ומין, נובמבר 2011

מכבי	מאוחדת	לאומית	כללית	סך הכול	קבוצת גיל
<b>סך הכול</b>					
1,738,129	959,134	572,872	3,237,102	6,507,237	סך הכול
35,096	24,648	12,467	67,409	139,620	עד שנה
144,424	99,600	48,467	256,733	549,224	5-1
329,400	212,141	114,071	525,565	1,181,177	15-5
210,638	138,232	90,669	430,435	869,974	25-15
226,943	131,216	77,299	499,677	935,135	35-25
279,667	128,357	65,922	349,571	823,517	45-35
204,610	90,566	61,830	313,943	670,949	55-45
162,746	74,073	51,549	339,793	628,161	65-55
86,658	36,642	27,351	221,117	371,768	75-65
43,382	17,443	16,755	163,250	240,830	85-75
14,565	6,216	6,492	69,609	96,882	85+
<b>גברים</b>					
844,358	475,443	284,258	1,574,010	3,178,069	סך הכול
17,934	12,566	6,387	34,485	71,372	עד שנה
73,852	51,071	24,939	131,119	280,981	5-1
169,258	108,516	58,849	268,937	605,560	15-5
101,488	66,756	44,750	209,715	422,709	25-15
107,551	64,913	39,590	251,617	463,671	35-25
131,399	64,065	32,247	176,235	403,946	45-35
101,061	44,881	30,524	148,729	325,195	55-45
77,043	35,426	25,060	160,419	297,948	65-55
40,360	17,391	12,639	100,127	170,517	75-65
19,168	7,608	6,961	66,708	100,445	85-75
5,244	2,250	2,312	25,919	35,725	85+
<b>נשים</b>					
893,771	483,691	288,614	1,663,092	3,329,168	סך הכול <sup>1</sup>
17,162	12,082	6,080	32,924	68,248	עד שנה
70,572	48,529	23,528	125,614	268,243	5-1
160,142	103,625	55,222	256,628	575,617	15-5
109,150	71,476	45,919	220,720	447,265	25-15
119,392	66,303	37,709	248,060	471,464	35-25
148,268	64,292	33,675	173,336	419,571	45-35
103,549	45,685	31,306	165,214	345,754	55-45
85,703	38,647	26,489	179,374	330,213	65-55
46,298	19,251	14,712	120,990	201,251	75-65
24,214	9,835	9,794	96,542	140,385	85-75
9,321	3,966	4,180	43,690	61,157	85+

1. ראו פרק הגדרות.

לוח 41: מספר המבוטחים המשוקלל לפי קופת חולים, 2011

מכבי	מאוחדת	לאומית	כללית	סך הכול	מועד החישוב
<b>מספרים מוחלטים</b>					
1,770,911	886,228	654,549	4,334,945	7,646,632	1.1.2011
1,776,851	889,872	656,133	4,341,851	7,664,707	1.2.2011
1,783,532	890,896	655,240	4,346,421	7,676,089	1.3.2011
1,785,957	892,274	655,891	4,348,999	7,683,122	1.4.2011
1,793,886	894,617	658,523	4,374,587	7,721,613	1.5.2011
1,799,798	897,409	659,875	4,380,936	7,738,019	1.6.2011
1,801,878	897,502	659,686	4,382,285	7,741,351	1.7.2011
1,807,603	900,928	661,286	4,388,834	7,758,650	1.8.2011
1,813,108	902,910	662,827	4,393,083	7,771,929	1.9.2011
1,815,578	904,661	663,716	4,396,288	7,780,243	1.10.2011
1,821,277	904,637	664,663	4,406,141	7,796,717	1.11.2011
1,828,949	908,744	666,535	4,413,835	7,818,062	1.12.2011
<b>אחוזים</b>					
23.159	11.590	8.560	56.691	100.000	1.1.2011
23.182	11.610	8.560	56.647	100.000	1.2.2011
23.235	11.606	8.536	56.623	100.000	1.3.2011
23.245	11.613	8.537	56.605	100.000	1.4.2011
23.232	11.586	8.528	56.654	100.000	1.5.2011
23.259	11.597	8.528	56.616	100.000	1.6.2011
23.276	11.594	8.522	56.609	100.000	1.7.2011
23.298	11.612	8.523	56.567	100.000	1.8.2011
23.329	11.618	8.528	56.525	100.000	1.9.2011
23.336	11.628	8.531	56.506	100.000	1.10.2011
23.360	11.603	8.525	56.513	100.000	1.11.2011
23.394	11.624	8.526	56.457	100.000	1.12.2011



# נספחים



**נספח מס' 1**  
**תיקוני חוק ביטוח בריאות ממלכתי**  
**שהתקבלו בכנסת במהלך שנת 2010**

<b>מס' תיקון</b>	<b>סעיף החוק</b>	<b>התקבל בכנסת ביום</b>	<b>תחולה</b>
47	סעיף 14 (ז) - חובת תשלום דמי ביטוח	4 בינואר 2010	7 בינואר 2010
48	תיקון תוספת שנייה	16 במארס 2010	22 במארס 2010
49	סעיף 21 (ג) - איסור פיצול מרשמים	5 ביולי 2010	14 ביולי 2010
50	סעיף 32 - תאגיד ייעודי לרפואת שיניים	14 ביולי 2010	26 ביולי 2010
51	סעיף 14 (א) - חובת תשלום דמי ביטוח	21 ביולי 2010	28 ביולי 2010

**נספח מס' 2**  
**תיקוני חוק ביטוח בריאות ממלכתי**  
**שהתקבלו בכנסת במהלך שנת 2011**

<b>מס' תיקון</b>	<b>סעיף החוק</b>	<b>התקבל בכנסת ביום</b>	<b>תחולה</b>
52	סעיף 40 (א) - דיווח על תרומות בתחום הבריאות	29 בדצמבר 2010	6 בינואר 2011
53	סעיף 8 - תשלום השתתפות עצמית בעבור ביקור אצל רופא	11 ביולי 2011	1 ביולי 2012
תקנות	רישום בקופת חולים ונהלי מעבר	24 באוקטובר 2011	15 בנובמבר 2011

### נספח מס' 3

#### הרשות המקומיות הכלולות בפריפריה לצורך חישוב מספר המבוטחים המשוקלל

אשכול פריפריאליות	שם רשות מקומית	סמל רשות מקומית
4	יבנאל	46
4	בועיינה-נוג'ידאת	482
4	אשכול	10038
4	שגב-שלום	1286
4	בקעת בית שאן	10007
4	מיתר	1268
4	עיילבון	530
4	חורה	1303
4	בית שאן	9200
4	דייר חנא	492
4	מגילות ים המלח	10074
4	ירכא	502
4	נחף	522
4	כפר כמא	508
4	שעב	538
4	עראבה	531
4	לקיה	1060
4	כרמיאל	1139
4	נהרייה	9100
4	ג'ולס	485
4	שגור	516
4	תל שבע	1054
4	הגליל התחתון	10003
4	מטה אשר	10004
4	אבו סנאן	473
4	אופקים	31
4	כפר יאסיף	507
4	טורעאן	498
4	קריית ארבע	3611
4	ערבות הירדן	10075
4	אל-בטוף	10065
4	סח'נין	7500
4	עומר	666
4	ג'דיידה-מכר	1292
4	מזרעה	517
4	כפר תבור	47
4	שבלי - אום אל-גנם	913
4	מרחבים	10042
4	היג'א	505
4	הגלבוע	10008
4	משגב	10056
4	להבים	1271
4	כאבול	504
4	דבורייה	489
4	טמרה	8900
4	כפר מנדא	510
4	עכו	7600

אשכול פריפריאליות	שם רשות מקומית	סמל רשות מקומית
1	אילת	2600
1	חבל אילות	10053
2	הערבה התיכונה	10054
2	מג'דל שמס	4201
2	עין קנייא	4502
2	מסעדה	4203
2	בוקעאתא	4001
2	מצפה רמון	99
2	ע'ג'ר	4501
2	מטולה	43
3	קריית שמונה	2800
3	תמר	10051
3	הגליל העליון	10001
3	קצרון	4100
3	מבואות החרמון	10055
3	גולן	10071
3	יסוד המעלה	29
3	טובא-זנגרייה	962
3	צפת	8000
3	חצור הגלילית	2034
3	ג'ש (גוש חלב)	487
3	פסוטה	535
3	ראש פינה	26
3	ירוחם	831
3	רמת נגב	10048
3	מעלה יוסף	10052
3	דימונה	2200
3	מרום הגליל	10002
3	חורפיש	496
3	ערד	2560
4	ערערה-בנגב	1192
4	מנחמיה	48
4	בית ג'ן	480
4	פקיעין (בוקיעה)	536
4	כסיפה	1059
4	שלומי	812
4	מגדל	65
4	מעיליא	518
4	כסרא-סמיע	1296
4	מעלות-תרשיחא	1063
4	כפר ורדים	1263
4	עמק הירדן	10006
4	סאג'ור	525
4	יאנוח-ג'ת	1295
4	הר חברון	10078
4	טבריה	6700
4	ראמה	543
4	מגאר	481

## **Abstract**

This report presents statistical data on membership in the various sick funds in Israel in the year 2011.

The report describes changes in membership in the sick funds and presents data on the distribution of the insured persons according to demographic and economic variables as well as according to place of settlement.

The data are based on the health insurance file administered by the National Insurance Institute, which serves as the sole source of registration of residents of the State of Israel as members of the sick funds.

At the end of 2011, about 7.76 million persons were insured in one of four sick funds. About 52.3% of these were insured in the Clalit (General) Sick Fund, about 9.1% in the Leumit Sick Fund, about 13.6% in the Meuhedet Sick Fund and about 25% in the Maccabi Sick Fund.

In the course of the past year, about 268,700 new members registered in the sick funds. Of this number, only about 49.6% registered in the General Sick Fund – a rate far below that of this Fund out of total insured persons. In contrast, about 26.1% of new members joined the Maccabi Sick Fund, while about 15.6% joined the Meuhedet Sick Fund.

The data show that in 2011, about 98,950 members – about 1.3% of all insured – moved from one Fund to another. As a result of these transfers, the Meuhedet and Leumi Sick Funds lost members, while the Maccabi and General Sick Funds increased their membership roll.

It was further found that the highest-income population was insured in the Maccabi and Meuhedet Sick Funds, with the lower-income population in the General and Leumit Sick Funds. For example, the average monthly income of Maccabi Sick Fund members in 2010 was about 41% higher than that of members of the Leumit Sick Fund, and about 29% higher than that of members of the General Sick Fund.

The data by type of settlement show notable differences in the distribution of sick fund membership in the various settlements. Significant differences were found among the six large cities. In Petach Tikva, for example, about 54% of the residents are members of the General Sick Fund, as compared to only 32% of the residents of Ashdod. The share of the Maccabi Sick Fund is particularly large in Rishon LeZion and Tel Aviv, while the Meuhedet Sick Fund has a strong base in Jerusalem.





**NATIONAL INSURANCE INSTITUTE**  
**Research and Planning Administration**

**Membership in Sick Funds**

**2011**

**by**  
**Refaela Cohen**

**Jerusalem, June 2012**