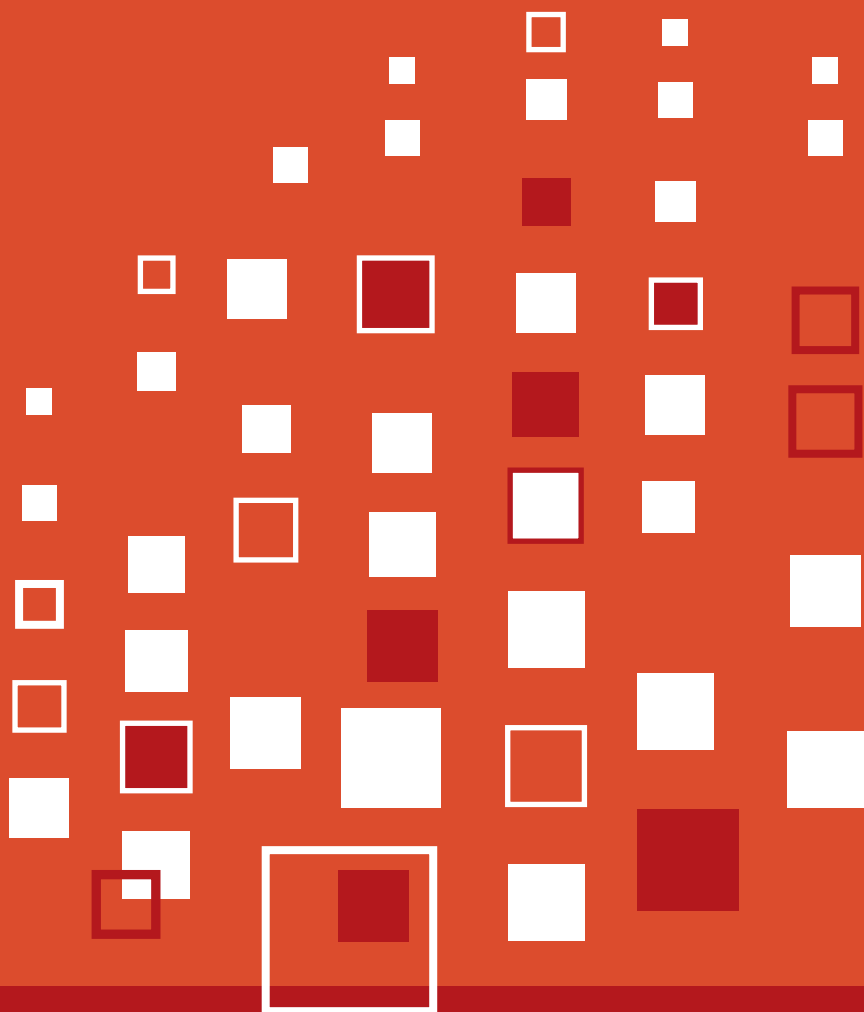




המוסד לביטוח לאומי

מינהל המחקר והתכנון

ירושלים, אדר א' התשע"ד, פברואר 2014



מקבלי דמי אבטלה בשנת 2013

אסתר טולידנו

סקרים תקופתיים 254



המוסד לביטוח לאומי
מינהל המחקר והתכנון

מקבלי דמי אבטלה בשנת 2013

אסתר טולידנו

סקרים תקופתיים 254

ירושלים, אדר א' התשע"ד, פברואר 2014

www.btl.gov.il

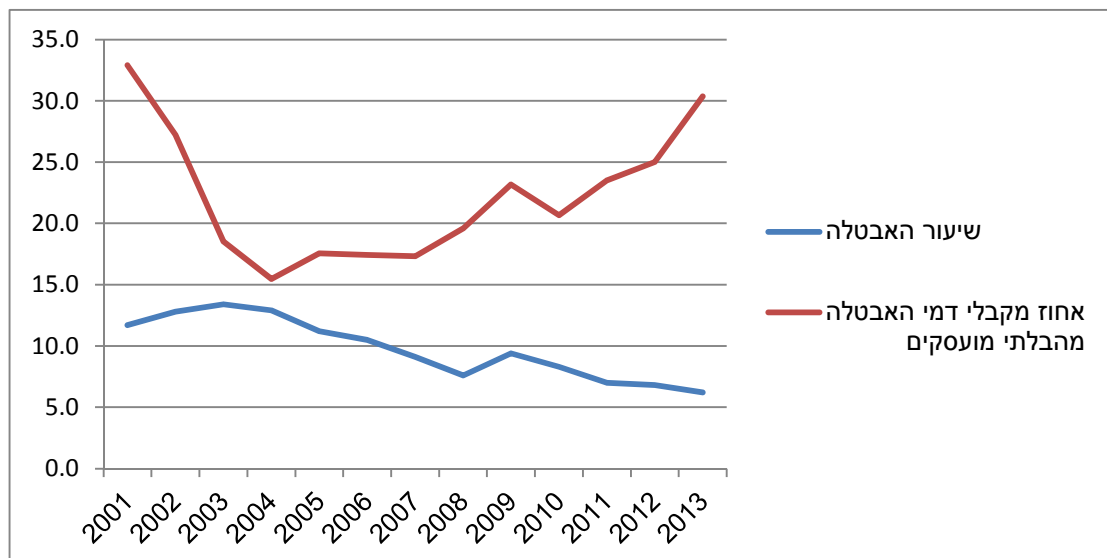
פתח דבר

מינהל המחקר והתכנון מציג חוברת זו בסדרת הפרסומים על מקבלי דמי אבטלה מהמוסד לביטוח לאומי.

בחוברת נתונים על מובטלים שקיבלו דמי אבטלה בשנת 2013 בהשוואה לשנים קודמות, תוך פירוט מאפיינים שונים, ביניהם מאפייני דמוגרפיה, מאפייני תעסוקה ומאפיינים אחרים.

כ-30% מהבלתי מועסקים קיבלו דמי אבטלה ב-2013. נמצא מתאם שלילי בין שיעור האבטלה לבין שיעור מקבלי דמי האבטלה מהבלתי מועסקים: בשיעורי האבטלה הגבוהים, מספר מקבלי דמי האבטלה גדל אך שיעורם מהבלתי מועסקים קטן. במקביל, בשיעורי האבטלה הנמוכים קטן מספר מקבלי דמי האבטלה במידה מתונה יותר ולכן שיעורם בקרב הבלתי מועסקים גדל.

שיעור האבטלה ושיעור מקבלי דמי האבטלה מהבלתי מועסקים



את הפרסום הכינה אסתר טולידנו. תודות לחיה רבין ולשרה גרג'י על הסיוע בהפקת הפרסום ולמיה עורב-הטל על העריכה הלשונית.

ד"ר דניאל גוטליב
סמנכ"ל מחקר ותכנון

ת מ צ י ת

בחוברת מוצגים נתונים על מובטלים שקיבלו דמי אבטלה בשנת 2013 בהשוואה לשנים קודמות ותוך פירוט מאפייני הדמוגרפיה ומאפייני התעסוקה של המקבלים. עוד מוצגים בחוברת כמה אפיונים של האבטלה.

על פי הנתונים, מספר מקבלי דמי אבטלה עלה בכ-12% לעומת שנת 2012: כ-218 אלף מובטלים שונים קיבלו דמי אבטלה בעבור יום אחד לפחות במהלך שנת 2013. הם היוו 69.4 אלף בממוצע לחודש שהם כ-30% מסך הבלתי מועסקים בכוח העבודה.

בסך הכל שולמו דמי אבטלה בסכום של 3.2 מיליארד ש"ח, שהם כרבע מסך דמי ביטוח שנגבו לענף זה.

מקור הנתונים לדוח הוא קובץ תביעות לדמי אבטלה שאושרו. תביעות אלה כוללות פרטים על התשלומים, על מאפייני דמוגרפיה ועל היסטוריית התעסוקה של התובעים.

תוכן העניינים

עמוד

| | |
|----------|---|
| 1 | המגמות העיקריות בשנת 2013 |
| 2 | מקבלי דמי אבטלה – מאפיינים חברתיים, דמוגרפיים וכלכליים |
| 7 | מקבלי דמי אבטלה שקיבלו גמלה מהשירות להבטחת הכנסה |

נספח לוחות

| | | |
|----|--|------|
| 11 | | 1 |
| 12 | תביעות לדמי אבטלה, 2013-2000 | 2 |
| 13 | סך התשלומים וסך דמי ביטוח לדמי אבטלה, 2013-2000 | 3 |
| 14 | מקבלי דמי אבטלה לפי שנת אבטלה, 2013-2000 | 4 |
| 15 | מקבלי דמי אבטלה שהיו מועסקים, לפי מין וסוג מובטל, ממוצע חודשי, 2013-2000 | 5 |
| 16 | מקבלי דמי אבטלה שהיו מועסקים, לפי מין ומספר שנות לימוד, ממוצע חודשי, 2013-2000 | 6 |
| 17 | מקבלי דמי אבטלה שהיו מועסקים, לפי מין ובית ספר אחרון, ממוצע חודשי, 2013-2000 | 7 |
| 18 | מקבלי דמי אבטלה שהיו מועסקים, לפי מין ומספר שנות עבודה ומקום העבודה האחרון, ממוצע חודשי, 2013-2000 | 8 |
| 19 | מקבלי דמי אבטלה שהיו מועסקים, לפי הכשרה מקצועית, מין וסוג לשכת התעסוקה, ממוצע חודשי, 2013 | 9 |
| 20 | מקבלי דמי אבטלה שהיו מועסקים, לפי סניף, ממוצע חודשי, 2013-2011 | 10 |
| 21 | מקבלי דמי אבטלה שהיו מועסקים, לפי גיל, מין וסוג מובטל, ממוצע חודשי, 2013-2000 | 11 |
| 23 | מקבלי דמי אבטלה שהיו מועסקים, לפי סוג המשפחה, מין וסוג מובטל, ממוצע חודשי, 2013 | 12 |
| 23 | מקבלי דמי אבטלה שהיו מועסקים, לפי מספר הילדים, ממוצע חודשי, 2013-2007 | 13 |
| 24 | מקבלי דמי אבטלה שהיו מועסקים, לפי גובה דמי האבטלה ליום, מין וסוג מובטל, ממוצע חודשי, 2013-2000 | 14 |
| 26 | מקבלי דמי אבטלה שהיו מועסקים, לפי גובה דמי האבטלה, גיל ומין, ממוצע חודשי, 2013 | 15 |
| 27 | מקבלי דמי אבטלה שהיו מועסקים, לפי גובה דמי האבטלה ליום וסניף, ממוצע חודשי, 2013 | 16 |
| 28 | מקבלי דמי אבטלה שהיו מועסקים, לפי תקופת התשלום המרבית, מין וסוג מובטל, 2013 | 17.1 |
| 28 | מקבלי דמי אבטלה שהיו מועסקים, לפי תקופת התשלום המרבית, מין וסוג מובטל, ממוצע חודשי, 2013 | 17.2 |
| 29 | מקבלי דמי אבטלה שונים בשנה שהיו מועסקים, לפי תקופת התשלום המרבית וגיל, 2013 | 18.1 |
| 29 | מקבלי דמי אבטלה שהיו מועסקים, לפי תקופת התשלום המרבית וגיל, ממוצע חודשי, 2013 | 18.2 |
| 30 | מקבלי דמי אבטלה שהיו מועסקים וססיימו את שנת זכאותם, לפי שנת הסיום ועומק האבטלה, 2013-2000 | 19 |
| 31 | מקבלי דמי אבטלה מחפשי עבודה שסיימו את שנת זכאותם ב-2013, לפי עומק האבטלה והתקופה המרבית | 20 |
| 32 | מקבלי דמי אבטלה מחפשי עבודה שהיו מועסקים וסיימו את שנת זכאותם ב-2013, לפי | 21 |

עמוד

| | | |
|----|---|--|
| | עומק האבטלה וסוג לשכת התעסוקה | |
| 22 | מקבלי דמי אבטלה מחפשי עבודה שהיו מועסקים וסיימו את שנת זכאותם ב-2013, לפי | |
| 32 | עומק האבטלה ומספר שנות הלימוד | |
| 23 | מקבלי דמי אבטלה מחפשי עבודה שהיו מועסקים וסיימו את שנת זכאותם ב-2013, לפי | |
| 32 | עומק האבטלה ומין | |
| 24 | מקבלי דמי אבטלה מחפשי עבודה שהיו מועסקים וסיימו את שנת זכאותם ב-2013, לפי | |
| 33 | עומק האבטלה וסניף | |
| 25 | מקבלי דמי אבטלה מחפשי עבודה שהיו מועסקים וסיימו את שנת זכאותם ב-2013, לפי | |
| 34 | עומק האבטלה וגיל | |
| 26 | מקבלי דמי אבטלה מחפשי עבודה שהיו מועסקים וסיימו את שנת זכאותם ב-2013, לפי | |
| 35 | עומק האבטלה וגובה השכר ערב האבטלה | |
| 27 | מקבלי דמי אבטלה מחפשי עבודה שהיו מועסקים וסיימו את שנת זכאותם ב-2013, לפי | |
| 35 | עומק האבטלה וגובה דמי האבטלה ליום | |
| 36 | מקבלי דמי אבטלה לפי צורת יישוב, ממוצע חודשי, 2013 | |
| 37 | מקבלי דמי אבטלה לפי מועצות אזוריות, ממוצע חודשי, 2013 | |
| 39 | מקבלי דמי אבטלה לפי מחוז ונפה, ממוצע חודשי, 2013 | |
| 40 | מקבלי דמי אבטלה לפי יישוב, ממוצע חודשי, 2013 | |

המגמות העיקריות בשנת 2013

במהלך שנת 2013 עלה בכ-12% במוצע לחדש מספר המובטלים שקיבלו דמי אבטלה ומספר הבלתי מועסקים ירד בכ-8%. בסך הכל קיבלו במהלך השנה דמי אבטלה כ-69 אלף איש במוצע לחדש לעומת כ-62 אלף ב-2012. מספר הבלתי מועסקים הסתכם בכ-228 אלף לעומת 247 אלף בשנה הקודמת. לוח א' מציג את מספר מקבלי הדמי אבטלה ושיעורם בכלל הבלתי מועסקים בשנים 2012 ו-2013, ולוח ב' מציג אותם נתונים במהלך השנים 2001-2013.

לוח א': בלתי מועסקים ומקבלי דמי אבטלה (ממוצע חודשי), 2012-2013

| תקופה | מקבלי דמי אבטלה | שיעור אבטלה | בלתי מועסקים | אחוז מקבלי דמי אבטלה מהבלתי מועסקים |
|----------|-----------------|-------------|--------------|-------------------------------------|
| שנת 2012 | | | | |
| רבעון 1 | 59,985 | 6.7 | 239,100 | 25.1 |
| רבעון 2 | 59,077 | 6.6 | 236,300 | 25.0 |
| רבעון 3 | 66,096 | 7.0 | 254,900 | 25.9 |
| רבעון 4 | 61,879 | 7.1 | 258,200 | 24.0 |
| שנת 2013 | | | | |
| רבעון 1 | 65,650 | 6.5 | 239,300 | 27.4 |
| רבעון 2 | 67,027 | 6.2 | 227,867 | 29.4 |
| רבעון 3 | 74,748 | 6.3 | 231,833 | 32.2 |
| רבעון 4 | 69,883 | 5.8 | 214,500 | 32.6 |

לוח ב': בלתי מועסקים ומקבלי דמי אבטלה (ממוצע חודשי), 2001-2013

| שנה | בלתי מועסקים - לאחר שרשור | | מספרים מוחלטים (באלפים) | אחוז מכוח העבודה |
|------|---------------------------|------------------|-------------------------|------------------|
| | מספרים מוחלטים | אחוז מכוח העבודה | | |
| 2001 | 318 | 11.7 | 104,707 | 32.9 |
| 2002 | 356.6 | 12.8 | 97,052 | 27.2 |
| 2003 | 380.2 | 13.4 | 70,450 | 18.5 |
| 2004 | 377.4 | 12.9 | 58,350 | 15.5 |
| 2005 | 334.9 | 11.2 | 58,830 | 17.6 |
| 2006 | 320.9 | 10.5 | 55,941 | 17.4 |
| 2007 | 287.8 | 9.1 | 49,817 | 17.3 |
| 2008 | 245.2 | 7.6 | 48,045 | 19.6 |
| 2009 | 315.0 | 9.4 | 73,025 | 23.2 |
| 2010 | 283.9 | 8.3 | 58,634 | 20.7 |
| 2011 | 243.9 | 7.0 | 57,354 | 23.5 |
| 2012 | 247.1 | 6.8 | 61,759 | 25.0 |
| 2013 | 228.4 | 6.2 | 69,351 | 30.4 |

מקבלי דמי אבטלה – מאפיינים חברתיים, דמוגרפיים וכלכליים

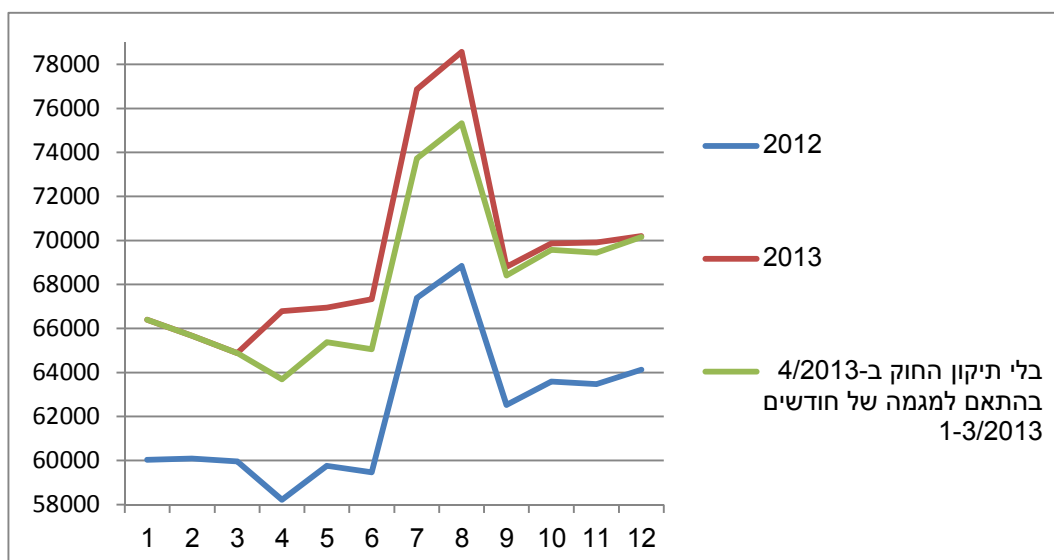
כללי

בחודש אפריל 2013 התקבל שינוי בחוק שהיטיב עם המובטלים, ולפיו אין עוד הבחנה בין המובטלים שעבדו במשרה חודשית לבין מי שעבדו במשרה יומית. לפני השינוי, המובטלים היומיים היו זכאים לדמי אבטלה אם צברו תקופת אכשרה של 300 ימי עבודה מתוך 540 ימים שקדמו לפיטורם, והמובטלים החודשיים – 12 חודשי עבודה מתוך 18 החודשים שקדמו לאבטלה.

המובטלים שעובדים במשרה יומית הם בעצם האוכלוסייה החלשה בשוק העבודה. עוד לפני המעבר לשבוע עבודה של חמישה ימים מצבם היה קשה – היה עליהם לצבור ימים כמו העובדים החודשיים. קיצור שבוע העבודה הקשה עליהם כפליים – חודש עבודה של עובדים חודשיים הוא כ-21 ימים – ושלהם 25. השינוי בחוק תיקן את העוול שנגרם להם – התקופה המזכה בדמי אבטלה נעשתה אחידה ונקבעה ל-12 חודשי עבודה (ללא תלות במספר ימי עבודה בחודש) מ-18 החודשים שקדמו לאבטלה.

מספר המובטלים שהיו זכאים לדמי אבטלה בשנת 2013 כתוצאה משינוי החקיקה עלה בכ-4%. בשנים הבאות צפויה עלייה של כ-10% במספר המקבלים עקב השינוי בחוק.

תרשים א': השפעת תיקון החוק על מספר מקבלי דמי האבטלה



בשנת 2013, כ-213 אלף מובטלים שונים קיבלו דמי אבטלה בחודש אחד לפחות במהלך השנה, שהם כ-69 אלף במוצא לחודש – עלייה של כ-12% בהשוואה לשנת 2012. לאחר שינוי חקיקה ב-2007, שחייב את החיילים המשוחררים לצבור תקופת אכשרה כדי להיות זכאים לדמי אבטלה, רובם המכריע (99.5%) של המובטלים שקיבלו דמי אבטלה ב-2013 היו מועסקים לפני אבטלתם. מספר החיילים שקיבלו דמי אבטלה כמעט התאפס; הם לא הצליחו לצבור תקופת אכשרה המזכה בדמי אבטלה אף שהיו מחויבים בשישה

חודשים בלבד מ-12 החודשים שמיום שחרורם (מובטל שאינו חייל חייב בתקופת אכשרה של 12 חודשים מ-18 החודשים שקדמו לאבטלתו).

חיילים משוחררים בביטוח אבטלה

כאמור, מספר החיילים המשוחררים שקיבלו דמי אבטלה ב-2013 נמוך במיוחד – רק 1,764 חיילים משוחררים שונים קיבלו דמי אבטלה, שהם 371 בממוצע לחודש. מספר החיילים שקיבלו מענק בגין תעסוקה בעבודה מועדפת עלה בכ-8% לעומת שנת 2012, ומספרם הסתכם בכ-16,600.

לוח ג': מספר המענקים בגין עבודה נדרשת ומספר החיילים המשוחררים שקיבלו דמי אבטלה, 2013-1995

| מספר החיילים המשוחררים שקיבלו דמי אבטלה | | מספר המענקים בגין עבודה נדרשת | | שנה |
|---|----------------|-------------------------------|----------------|------|
| אחוז שינוי | מספרים מוחלטים | אחוז שינוי | מספרים מוחלטים | |
| -- | 16,348 | -- | 12,486 | 1995 |
| -6.3 | 15,315 | 4.3 | 13,027 | 1996 |
| 20.9 | 18,519 | 18.4 | 15,418 | 1997 |
| 0.7 | 18,651 | 8.5 | 16,736 | 1998 |
| -9.2 | 16,934 | 6.4 | 17,806 | 1999 |
| 0.4 | 16,872 | 4.5 | 18,615 | 2000 |
| 17.2 | 19,776 | -21.4 | 14,630 | 2001 |
| 28.1 | 25,325 | -26.9 | 10,701 | 2002 |
| 9 | 27,607 | -9.3 | 9,707 | 2003 |
| -12.0 | 24,306 | 41.9 | 13,773 | 2004 |
| 20.5 | 29,280 | -8.7 | 12,570 | 2005 |
| 2.6 | 29,901 | -6.5 | 11,747 | 2006 |
| -42.3 | 17,253 | -0.8 | 11,658 | 2007 |
| -86.4 | 2,347 | 9.4 | 12,755 | 2008 |
| -23.7 | 1,792 | -4.1 | 12,234 | 2009 |
| -21.6 | 1,403 | 12.5 | 13,765 | 2010 |
| -0.4 | 1,398 | 7.6 | 14,811 | 2011 |
| 13.3 | 1,584 | 4.0 | 15,407 | 2012 |
| 11.4 | 1,764 | 7.6 | 16,573 | 2013 |

התפלגות לפי סוגי העבודה המזכה במענק מצביעה על עלייה בכל הענפים. בענף סיעוד חלה עלייה חדה במיוחד, אך מספר המענקים בו מזערי – רק 1% מסך המענקים ששולמו. הסיבה לכך היא החסמים בחוק לעבודות בענף זה: חייל משוחרר מופנה לעבודה בסיעוד רק אם למטופל יש היתר לעסקת עובד זר. חסם נוסף הוא היקף המשרה – בענף סיעוד המשרה בדרך כלל חלקית, עובדה השוללת זכאות למענק.

לפני חודשים אחדים הוקמה ועדה בין-משרדית שמטרתה לשנות את כללי הזכאות של המענק לעבודה מועדפת, ואחת מהמלצותיה היא ביטול חסמים אלה.

לוח ד': מענקים בגין עבודה מועדפת, 2012-2013

| אחוז שינוי | 2013 | 2012 | ענף |
|-----------------------|--------|--------|-----------|
| מספרים מוחלטים | | | |
| 7.6 | 16,573 | 15,407 | סך הכל |
| 7.8 | 7,723 | 7,164 | תעשייה |
| 5.2 | 2,933 | 2,789 | מלונאות |
| 7.6 | 2,884 | 2,681 | תחנות דלק |
| 9.8 | 1,641 | 1,494 | חקלאות |
| 6.0 | 1,160 | 1,094 | בנייה |
| 25.4 | 232 | 185 | סיעוד |
| אחוזים | | | |
| | 100 | 100 | סך הכל |
| | 46.6 | 46.5 | תעשייה |
| | 17.7 | 18.1 | מלונאות |
| | 17.4 | 17.4 | תחנות דלק |
| | 9.9 | 9.7 | חקלאות |
| | 7 | 7.1 | בנייה |
| | 1.4 | 1.2 | סיעוד |

מקבלי דמי אבטלה שהיו מועסקים

בשנת 2013 עלה בכ-12% מספר מקבלי דמי אבטלה שהיו מועסקים, לעומת שנת 2012.

התפלגות מקבלי דמי אבטלה ב-2013 לפי מין מצביעה על עלייה חדה יותר בקרב הנשים - 14% לעומת 10% בקרב הגברים. הבדלים אלה נובעים כנראה מביטול ההבחנה בחוק מובטלים בין יומיים לחודשיים, שהיטיב עם האוכלוסיות החלשות יותר, בהן הנשים.

הנשים הן הרוב בין בקרב מקבלי דמי אבטלה - כ-54%.

לוח ה': מקבלי דמי אבטלה על כל 1,000 מועסקים, לפי מין

| על כל 1,000 מועסקים | סך הכל | מין |
|---------------------|--------|--------|
| 25.7 | 68,980 | סך הכל |
| 23.5 | 31,908 | גברים |
| 28.0 | 37,072 | נשים |

גם בקרב המועסקים שיעורך של הנשים גבוה יותר – 28 נשים על כל 1,000 מועסקות קיבלו דמי אבטלה ב-2013 לעומת 24 גברים על כל 1,000 מועסקים.

התפלגות לפי גיל ב-2013 מראה שרוב מקבלי דמי אבטלה הם בני 40 ויותר, אך בקרב המועסקים שיעור המקבלים הגבוה ביותר הוא בקרב בני 30-44.

לוח ו': מקבלי דמי אבטלה על כל 1,000 מועסקים, לפי גיל

| גיל | סך הכל | על כל 1,000 מועסקים |
|---------|--------|---------------------|
| סך הכול | 68,980 | 25.7 |
| עד 24 | 2,858 | 8.7 |
| 29-25 | 7,763 | 20.6 |
| 34-30 | 12,476 | 34.6 |
| 39-35 | 10,356 | 30.5 |
| 44-40 | 9,721 | 34.2 |
| +45 | 25,806 | 26.0 |

דמי אבטלה

דמי אבטלה מחושבים לפי שכרו של התובע לפני אבטלתו ולפי השכר הממוצע במשק. בשנת 2007, הופחתו במסגרת חוק ההסדרים בכ-25% דמי אבטלה של מי שטרם מלאו להם 28 שנים.

לוח ז': נוסחת חישוב דמי אבטלה

| חלקו מהשכר של המובטל | מי שמלאו לו 28 שנים* | מי שטרם מלאו לו 28 שנים |
|--|----------------------|-------------------------|
| חלק השכר שעד מחצית השכר הממוצע | 80% | 60% |
| חלק השכר שמעל מחצית השכר הממוצע ועד 3/4 ממנו | 50% | 40% |
| חלק השכר שמעל 3/4 ועד מלוא השכר הממוצע | 45% | 35% |
| חלק השכר השווה לשכר הממוצע ועד לשכר המרבי | 30% | 25% |

* עד פברואר 2007, חישוב זה התאים לכל המובטלים ללא קשר לגילם.

בשנת 2013 ירד גובה דמי האבטלה הממוצעים כאחוז מהשכר הממוצע בכ-3% לעומת שנת 2012, לאחר עלייה רצופה בשנים הקודמות. ירידה זו מוסברת בשינוי בחוק – המצטרפים החדשים למקבלי דמי אבטלה הם האוכלוסייה החלשה בשוק העבודה. כצפוי, דמי האבטלה הממוצעים לאישה ירדו קצת יותר מאלה של הגברים, והם נמוכים יותר מהם, ב-20%.

לאקדמאים דמי אבטלה ממוצעים הגבוהים ב-25% מהמובטלים האחרים. מי שהיו בהכשרה מקצועית קיבלו דמי אבטלה נמוכים במיוחד – זאת עקב תיקון חוק מילוי 2002, שבמסגרתו מנוכים מדמי האבטלה של הלומד בהכשרה מקצועית 30% מהגמלה. בקבוצה זו דמי האבטלה הממוצעים היוו קרוב ל-40% מהשכר הממוצע במשק.

בסך הכל שולמו בשנת 2013 כ-3,176 מיליון ש"ח – עלייה של 12% לעומת הסכום ששולם ב-2012. סך התקבולים מהגבייה לענף זה הסתכם ב-787 מיליון ש"ח, שהם כרבע מהתשלומים. הגירעון השוטף של כ-2,389 מיליון ש"ח כוסה באמצעות הרזרבות שהצטברו בענף ילדים.

עומק האבטלה (משך תשלום דמי האבטלה)

עומק האבטלה מוגדר כמספר הימים שבעבורם קיבל המובטל דמי אבטלה בשנת זכאותו. בנתונים על עומק האבטלה לשנה נדונה נכללו מובטלים שסיימו את שנת אבטלתם במהלך שנה זו, כלומר החלו את אבטלתם בשנה שקדמה לשנה הנדונה.

זכור, על פי חוק ביטוח אבטלה, מובטל זכאי לתשלום דמי אבטלה בעבור תקופה מרבית של 50, 67, 100, 138 או 175 יום, בהתאם לגילו ולמספר התלויים בו, והוא יכול למצות את מספר הימים האלה במשך שנה מיום תחילת אבטלתו. חייל משוחרר זכאי לתקופה מרבית של 70 יום.

בשנת 2013 לא חל שינוי של ממש בעומק האבטלה הממוצע: הוא ירד מ-106 יום ב-2012 ל-107.

בנתונים על שיעור הממצים את התקופה המרבית ועל שיעורי המיצוי של תקופת התשלום ביחס לתקופת הזכאות האפשרית על פי החוק ההבדלים אינם מובהקים אך משקפים בכל זאת את המצוקה של הקבוצות החלשות בשוק העבודה:

- המבוגרים, שלמרות זכאותם לתקופת תשלום ארוכה יחסית (175 יום) סובלים מסיכויים נמוכים להשתלב בשוק העבודה.
- הצעירים ביותר – עד גיל 28, שאינם מספיקים להשתלב במהלך התקופה הקצרה שבעבורה משולמים דמי אבטלה (50 או 67 יום בהתאם לגיל).
- הנשים, שסיכוייהן להשתלב בשוק העבודה נמוכים לעומת סיכוייהם של הגברים.
- בעלי שכר נמוך, שהם בדרך כלל בעלי השכלה נמוכה.

יש לציין כי תמונה זו משתקפת הן בתקופת שבה המשק יציב והן בתקופה שבה האבטלה גבוהה, כאשר במצב האחרון מצוקתן של האוכלוסיות החלשות חמורה יותר.

מקבלי דמי אבטלה שקיבלו גמלה מהשירות להבטחת הכנסה

מובטל שמיצה את מלוא זכאותו לדמי אבטלה, ולשירות התעסוקה אין עבודה כלשהי להציע לו או שהוצעה לו עבודה בשכר נמוך, רשאי לפנות לשירות להבטחת הכנסה.

כדי לאמוד את שיעור המובטלים שקיבלו דמי אבטלה וגמלת הבטחת הכנסה לאחר מכן, הפגשנו קובץ של מובטלים שמיצו את מלוא זכאותם לדמי אבטלה בחודשים ינואר-יוני 2013, עם קובץ מקבלי הבטחת הכנסה של שנת 2013, כלומר מי שסיימו לקבל דמי אבטלה, היו להם לאחר מכן שישה חודשים לפחות שבהם יכלו להגיש תביעה לגמלה להבטחת הכנסה.

36,165 מקבלי דמי אבטלה מיצו את מלוא זכאותם במחצית הראשונה של שנת 2013. רק 2,723 בהם (7.5% מסך הממצים את התקופה מרבית), קיבלו גמלה להבטחת הכנסה. שיעור זה הגיע לכ-10% אצל המבוגרים.

לוח ח: מקבלי דמי אבטלה שמיצו את התקופה המרבית במחצית הראשונה של 2013 וקיבלו גמלה להבטחת הכנסה, לפי גיל

| התקופה המרבית (בימים) | מספר מקבלי הבטחת הכנסה | אחוז מסך מקבלי דמי אבטלה שמיצו תקופה מרבית |
|-----------------------|------------------------|--|
| סך הכל | 2,723 | 7.5 |
| עד 24 | 170 | 7.7 |
| 27-25 | 162 | 5.3 |
| 34-28 | 428 | 5.2 |
| 44-35 | 629 | 7.0 |
| +45 | 1,334 | 9.8 |

נספח לוחות

לוח 1: תביעות לדמי אבטלה, 2000-2013¹

| אישורי המשך | | תביעות חדשות | | סך הכל (מספרים מוחלטים) | שנה |
|--------------|----------------|--------------|----------------|-------------------------------|------------|
| אחוז מסך הכל | מספרים מוחלטים | אחוז מסך הכל | מספרים מוחלטים | | |
| 83.8 | 1,061,978 | 16.2 | 205,304 | 1,267,282 | 2000 |
| 82.7 | 1,160,291 | 17.3 | 242,341 | 1,402,632 | 2001 |
| 84.9 | 1,204,224 | 15.1 | 214,907 | 1,419,131 | 2002 |
| 83.2 | 856,259 | 16.8 | 172,507 | 1,028,766 | 2003 |
| 81.4 | 734,553 | 18.6 | 168,309 | 902,862 | 2004 |
| 80.4 | 690,784 | 19.6 | 168,343 | 859,127 | 2005 |
| 79.3 | 659,363 | 20.7 | 171,975 | 831,338 | 2006 |
| 79.0 | 595,748 | 21.0 | 158,139 | 753,887 | 2007 |
| 77.8 | 557,904 | 22.2 | 159,368 | 717,272 | 2008 |
| 79.9 | 850,068 | 20.1 | 213,838 | 1,063,906 | 2009 |
| 80.7 | 734,454 | 19.3 | 175,528 | 909,982 | 2010 |
| 79.4 | 684,954 | 20.6 | 177,471 | 862,425 | 2011 |
| 79.2 | 803,611 | 20.8 | 210,716 | 1,014,327 | 2012 |
| 79.1 | 172,968 | 20.9 | 45,763 | 218,731 | III-I 2012 |
| 80.7 | 175,411 | 19.3 | 41,821 | 217,232 | VI-IV |
| 77.0 | 186,487 | 23.0 | 55,597 | 242,084 | IX-VII |
| 77.9 | 182,485 | 22.1 | 51,662 | 234,147 | XII-X |
| 80.7 | 190,139 | 19.3 | 45,599 | 235,738 | III-I 2013 |
| 79.7 | 197,501 | 20.3 | 50,417 | 247,918 | VI-IV |
| 78.4 | 206,044 | 21.6 | 56,633 | 262,677 | IX-VII |
| 78.3 | 209,927 | 21.7 | 58,067 | 267,994 | XII-X |

(1) לפי חודש הגשת התביעה.

לוח 2: סך התשלומים וסך דמי הביטוח לדמי אבטלה, 2000-2013 (מיליוני ש"ח)

| שנה | סך התשלומים | דמי הביטוח שנגבו | גבייה כאחוז מהתשלומים |
|------|-------------|------------------|-----------------------|
| 2000 | 2,959 | 455 | 15.4 |
| 2001 | 3,512 | 471 | 13.4 |
| 2002 | 3,524 | 456 | 12.9 |
| 2003 | 2,410 | 431 | 17.9 |
| 2004 | 2,118 | 423 | 20.0 |
| 2005 | 1,993 | 447 | 22.4 |
| 2006 | 1,957 | 440 | 22.5 |
| 2007 | 1,757 | 483 | 27.5 |
| 2008 | 1,840 | 526 | 28.6 |
| 2009 | 3,028 | 536 | 17.7 |
| 2010 | 2,534 | 595 | 23.5 |
| 2011 | 2,501 | 676 | 27.0 |
| 2012 | 2,835 | 701 | 24.7 |
| 2013 | 3,176 | 787 | 24.8 |

לוח 3: מקבלי דמי אבטלה לפי שנת אבטלה, 2000-2013

| חיילים משוחררים | | מקבלי דמי אבטלה שהיו מועסקים בכוח העבודה | | סך הכל | | שנה |
|------------------------------|----------------|--|----------------|------------------------------|----------------|------|
| אחוז שינוי לעומת תקופה קודמת | מספרים מוחלטים | אחוז שינוי לעומת תקופה קודמת | מספרים מוחלטים | אחוז שינוי לעומת תקופה קודמת | מספרים מוחלטים | |
| סך הכל | | | | | | |
| -0.4 | 16,872 | 1.7 | 247,726 | 1.6 | 264,598 | 2000 |
| 17.2 | 19,776 | 13.1 | 280,120 | 13.3 | 299,896 | 2001 |
| 28.1 | 25,325 | -10.0 | 252,093 | -7.5 | 277,418 | 2002 |
| 9.0 | 27,607 | -27.3 | 183,350 | -24.0 | 210,957 | 2003 |
| -12.0 | 24,306 | -11.7 | 161,940 | -11.7 | 186,246 | 2004 |
| 19.9 | 29,154 | -0.8 | 160,658 | 1.9 | 189,812 | 2005 |
| 2.6 | 29,901 | -4.4 | 153,538 | -3.4 | 183,439 | 2006 |
| -42.3 | 17,253 | -5.2 | 145,506 | -11.3 | 162,759 | 2007 |
| -86.4 | 2,347 | 5.9 | 154,103 | -3.9 | 156,450 | 2008 |
| -23.7 | 1,790 | 40.4 | 216,384 | 39.5 | 218,174 | 2009 |
| -21.6 | 1,403 | -16.5 | 180,662 | -16.6 | 182,065 | 2010 |
| -0.4 | 1,398 | -1.9 | 177,149 | -1.9 | 178,547 | 2011 |
| 13.3 | 1,584 | 8.2 | 191,617 | 8.2 | 193,201 | 2012 |
| 11.4 | 1,764 | 12.7 | 216,038 | 12.7 | 217,802 | 2013 |
| ממוצע חודשי | | | | | | |
| -2.8 | 4,487 | -3.6 | 88,109 | -3.6 | 92,596 | 2000 |
| 11.5 | 5,004 | 13.2 | 99,703 | 13.1 | 104,707 | 2001 |
| 23.4 | 6,177 | -8.9 | 90,875 | -7.3 | 97,052 | 2002 |
| 13.3 | 7,000 | -30.2 | 63,450 | -27.4 | 70,450 | 2003 |
| -21.5 | 5,498 | -16.7 | 52,852 | -17.2 | 58,350 | 2004 |
| 18.2 | 6,496 | -1.0 | 52,334 | 0.8 | 58,830 | 2005 |
| 2.3 | 6,647 | -5.8 | 49,294 | -4.9 | 55,941 | 2006 |
| -41.6 | 3,881 | -6.8 | 45,936 | -10.9 | 49,817 | 2007 |
| -87.5 | 486 | 3.5 | 47,559 | -3.6 | 48,045 | 2008 |
| -23.7 | 371 | 52.8 | 72,654 | 52.0 | 73,025 | 2009 |
| -40.2 | 291 | 22.7 | 58,343 | -19.7 | 58,634 | 2010 |
| -0.4 | 289 | -2.2 | 57,065 | -2.2 | 57,354 | 2011 |
| 13.3 | 328 | 7.7 | 61,431 | 7.7 | 61,759 | 2012 |
| 13.1 | 371 | 12.3 | 68,980 | 12.3 | 69,351 | 2013 |

לוח 4: מקבלי דמי אבטלה שהיו מועסקים, לפי מין וסוג מובטל, ממוצע חודשי, 2000-2013

| סוג מובטל (אחוזים) | | | סך הכל | שנה |
|--------------------|---------|---------|--------|------|
| בהכשרה מקצועית | מבוגרים | אקדמאים | | |
| סך הכל | | | | |
| 12.9 | 71.7 | 15.4 | 88,109 | 2000 |
| 13.3 | 68.7 | 18.0 | 90,875 | 2001 |
| 14.4 | 66.8 | 18.8 | 90,875 | 2002 |
| 6.7 | 70.6 | 22.7 | 63,450 | 2003 |
| 1.3 | 74.2 | 24.5 | 52,852 | 2004 |
| 1.1 | 74.2 | 24.7 | 52,334 | 2005 |
| 1.2 | 73.0 | 25.8 | 49,294 | 2006 |
| 0.9 | 72.6 | 26.5 | 45,936 | 2007 |
| 0.8 | 71.1 | 28.1 | 47,559 | 2008 |
| 0.7 | 70.4 | 28.9 | 72,654 | 2009 |
| 0.6 | 71.2 | 28.2 | 58,343 | 2010 |
| 0.8 | 70.9 | 28.3 | 57,065 | 2011 |
| 0.6 | 70.7 | 28.7 | 61,431 | 2012 |
| 0.3 | 70.2 | 29.5 | 68,980 | 2013 |
| גברים | | | | |
| 12.8 | 72.4 | 14.8 | 45,836 | 2000 |
| 15.4 | 68.5 | 16.1 | 50,549 | 2001 |
| 17.6 | 66.5 | 15.9 | 46,131 | 2002 |
| 7.4 | 71.2 | 21.4 | 31,876 | 2003 |
| 1.6 | 76.5 | 21.9 | 26,323 | 2004 |
| 1.4 | 77.1 | 21.5 | 25,329 | 2005 |
| 1.6 | 76.3 | 22.1 | 23,356 | 2006 |
| 1.3 | 75.5 | 23.2 | 21,203 | 2007 |
| 1.1 | 73.8 | 25.1 | 22,457 | 2008 |
| 0.9 | 72.9 | 26.2 | 37,404 | 2009 |
| 0.7 | 74.3 | 25.0 | 27,855 | 2010 |
| 1.2 | 73.8 | 25.0 | 26,749 | 2011 |
| 0.9 | 73.8 | 25.3 | 28,903 | 2012 |
| 0.5 | 73.3 | 26.2 | 31,908 | 2013 |
| נשים | | | | |
| 10.9 | 70.9 | 18.2 | 42,273 | 2000 |
| 11.2 | 68.9 | 19.9 | 49,154 | 2001 |
| 12.8 | 67.0 | 20.2 | 44,744 | 2002 |
| 6.0 | 69.9 | 24.2 | 31,574 | 2003 |
| 1.0 | 71.9 | 27.1 | 26,529 | 2004 |
| 0.7 | 71.5 | 27.8 | 27,005 | 2005 |
| 0.8 | 70.1 | 29.1 | 25,938 | 2006 |
| 0.9 | 72.6 | 26.5 | 24,733 | 2007 |
| 0.6 | 68.7 | 30.7 | 25,102 | 2008 |
| 0.5 | 67.7 | 31.8 | 35,251 | 2009 |
| 0.5 | 68.4 | 31.1 | 30,489 | 2010 |
| 0.5 | 68.3 | 31.2 | 30,316 | 2011 |
| 0.3 | 67.9 | 31.8 | 32,527 | 2012 |
| 0.2 | 67.4 | 32.4 | 37,072 | 2013 |

**לוח 5: מקבלי דמי אבטלה שהיו מועסקים, לפי מין ומספר שנות לימוד,
ממוצע חודשי, 2013-2000**

| מספר שנות לימוד ממוצע למובטל | מספר שנות לימוד | | | סך הכל | שנה |
|---------------------------------|-----------------|------|------|--------|------|
| | +13 | 12-9 | עד 8 | | |
| סך הכל | | | | | |
| 12.2 | 31.5 | 56.3 | 12.1 | 88,109 | 2000 |
| 12.2 | 34.0 | 54.6 | 11.3 | 90,875 | 2002 |
| 12.4 | 36.9 | 53.0 | 10.1 | 63,450 | 2003 |
| 12.5 | 37.2 | 53.2 | 9.6 | 52,852 | 2004 |
| 12.5 | 36.8 | 53.7 | 9.5 | 52,334 | 2005 |
| 12.7 | 37.8 | 54.0 | 8.3 | 49,294 | 2006 |
| 12.7 | 38.2 | 54.0 | 7.8 | 45,936 | 2007 |
| 12.8 | 39.7 | 52.8 | 7.5 | 47,559 | 2008 |
| 12.9 | 40.8 | 52.2 | 7.0 | 72,654 | 2009 |
| 12.9 | 39.9 | 53.4 | 6.7 | 58,343 | 2010 |
| 12.9 | 40.0 | 53.4 | 6.6 | 57,065 | 2011 |
| 13.0 | 40.8 | 53.2 | 6.0 | 61,431 | 2012 |
| 13.0 | 41.2 | 53.3 | 5.5 | 68,980 | 2013 |
| גברים | | | | | |
| 11.8 | 27.6 | 56.5 | 15.9 | 45,836 | 2000 |
| 11.8 | 29.8 | 55.5 | 14.7 | 50,549 | 2001 |
| 11.9 | 32.1 | 53.8 | 14.1 | 46,131 | 2002 |
| 12.2 | 35.0 | 52.2 | 12.8 | 31,876 | 2003 |
| 12.2 | 33.9 | 53.5 | 12.7 | 26,323 | 2004 |
| 12.2 | 32.7 | 54.7 | 12.6 | 25,329 | 2005 |
| 12.3 | 33.1 | 55.4 | 11.5 | 23,356 | 2006 |
| 12.3 | 33.9 | 55.1 | 11.0 | 21,203 | 2007 |
| 12.5 | 36.0 | 53.7 | 10.3 | 22,457 | 2008 |
| 12.6 | 37.3 | 53.4 | 9.3 | 37,404 | 2009 |
| 12.5 | 36.0 | 55.0 | 9.0 | 27,855 | 2010 |
| 12.6 | 35.6 | 55.5 | 8.9 | 26,749 | 2011 |
| 12.7 | 36.7 | 55.2 | 8.1 | 28,903 | 2012 |
| 12.7 | 37.2 | 55.2 | 7.6 | 31,908 | 2013 |
| נשים | | | | | |
| 12.6 | 35.8 | 56.2 | 8.0 | 42,273 | 2000 |
| 12.4 | 35.7 | 55.7 | 8.6 | 49,154 | 2001 |
| 12.4 | 36.0 | 55.5 | 8.6 | 44,744 | 2002 |
| 12.6 | 41.9 | 50.7 | 7.4 | 31,574 | 2003 |
| 12.8 | 40.5 | 52.9 | 6.6 | 26,529 | 2004 |
| 12.9 | 40.7 | 52.7 | 6.6 | 27,005 | 2005 |
| 13.0 | 41.9 | 52.6 | 5.5 | 25,938 | 2006 |
| 13.0 | 41.8 | 53.0 | 5.2 | 24,733 | 2007 |
| 13.1 | 43.0 | 52.0 | 5.0 | 25,102 | 2008 |
| 13.2 | 44.5 | 51.0 | 4.5 | 35,251 | 2009 |
| 13.2 | 43.5 | 52.0 | 4.5 | 30,489 | 2010 |
| 13.2 | 43.9 | 51.6 | 4.5 | 30,316 | 2011 |
| 13.2 | 44.3 | 51.5 | 4.2 | 32,527 | 2012 |
| 13.3 | 44.7 | 51.6 | 3.7 | 37,072 | 2013 |

**לוח 6: מקבלי דמי אבטלה שהיו מועסקים, לפי מין ובית ספר אחרון,
ממוצע חודשי, 2013-2000**

| שנה | סך הכל ¹ | יסודי | תיכון טכנולוגי | תיכון עיוני | על-תיכוני | אקדמי |
|---------------|---------------------|-------|----------------|-------------|-----------|-------|
| סך הכל | | | | | | |
| 2000 | 88,109 | 11.7 | 20.5 | 32.6 | 7.9 | 17.9 |
| 2001 | 95,293 | 10.0 | 18.9 | 30.2 | 9.1 | 20.5 |
| 2002 | 90,875 | 9.4 | 19.0 | 28.4 | 9.4 | 21.9 |
| 2003 | 63,450 | 8.8 | 20.1 | 26.0 | 9.9 | 24.1 |
| 2004 | 52,852 | 9.3 | 20.1 | 25.9 | 10.2 | 24.8 |
| 2005 | 52,334 | 9.3 | 19.8 | 25.7 | 10.5 | 24.9 |
| 2006 | 49,294 | 8.1 | 19.1 | 26.7 | 10.1 | 26.0 |
| 2007 | 45,936 | 8.3 | 19.5 | 26.9 | 10.2 | 26.7 |
| 2008 | 47,559 | 7.9 | 18.5 | 26.7 | 10.2 | 28.2 |
| 2009 | 72,654 | 7.5 | 17.8 | 26.3 | 10.0 | 29.0 |
| 2010 | 58,343 | 7.1 | 17.3 | 27.3 | 10.2 | 28.3 |
| 2011 | 57,065 | 7.0 | 16.4 | 27.4 | 10.3 | 28.5 |
| 2012 | 61,431 | 6.7 | 16.1 | 26.7 | 10.6 | 28.8 |
| 2013 | 68,980 | 6.3 | 15.5 | 26.5 | 10.5 | 29.6 |
| גברים | | | | | | |
| 2000 | 45,836 | 15.6 | 20.9 | 31.7 | 6.8 | 15.0 |
| 2001 | 50,549 | 13.1 | 19.9 | 29.1 | 8.6 | 18.5 |
| 2002 | 46,131 | 12.3 | 19.9 | 26.7 | 9.2 | 20.8 |
| 2003 | 31,876 | 11.6 | 20.6 | 24.1 | 9.6 | 22.8 |
| 2004 | 26,323 | 12.6 | 20.8 | 24.6 | 9.7 | 22.2 |
| 2005 | 25,329 | 12.6 | 20.9 | 24.6 | 9.9 | 21.7 |
| 2006 | 23,356 | 11.4 | 20.3 | 25.8 | 9.7 | 22.3 |
| 2007 | 21,203 | 11.8 | 20.6 | 25.9 | 9.6 | 23.3 |
| 2008 | 22,457 | 11.0 | 19.2 | 25.8 | 9.5 | 25.3 |
| 2009 | 37,404 | 10.1 | 18.7 | 25.6 | 9.5 | 26.3 |
| 2010 | 27,855 | 9.9 | 18.3 | 26.7 | 9.6 | 25.1 |
| 2011 | 26,749 | 9.8 | 17.5 | 27.0 | 10.9 | 25.2 |
| 2012 | 28,903 | 9.5 | 17.3 | 26.2 | 9.9 | 25.4 |
| 2013 | 31,908 | 8.9 | 16.8 | 26.1 | 10.5 | 26.3 |
| נשים | | | | | | |
| 2000 | 42,273 | 7.4 | 20.1 | 33.6 | 9.0 | 20.9 |
| 2001 | 49,154 | 6.9 | 18.4 | 31.4 | 9.6 | 22.6 |
| 2002 | 44,744 | 6.4 | 18.8 | 30.1 | 9.7 | 23.1 |
| 2003 | 31,574 | 5.9 | 19.7 | 27.8 | 10.2 | 25.4 |
| 2004 | 26,529 | 6.0 | 19.5 | 27.2 | 10.7 | 27.4 |
| 2005 | 27,005 | 6.1 | 18.8 | 26.8 | 11.1 | 27.9 |
| 2006 | 25,938 | 5.1 | 18.0 | 27.6 | 10.5 | 29.3 |
| 2007 | 24,733 | 5.3 | 18.7 | 27.7 | 10.7 | 29.5 |
| 2008 | 25,102 | 5.1 | 17.9 | 27.4 | 10.7 | 30.9 |
| 2009 | 35,251 | 4.6 | 16.9 | 27.0 | 10.6 | 31.9 |
| 2010 | 30,489 | 4.4 | 16.2 | 27.9 | 10.7 | 31.2 |
| 2011 | 30,316 | 4.6 | 15.3 | 27.7 | 10.1 | 31.4 |
| 2012 | 32,527 | 4.3 | 15.1 | 27.0 | 11.3 | 31.9 |
| 2013 | 37,072 | 4.1 | 14.4 | 26.8 | 11.1 | 32.5 |

(1) כולל לא ידוע.

**לוח 7: מקבלי דמי אבטלה שהיו מועסקים, לפי מין ומספר שנות עבודה כולל,
ממוצע חודשי, 2013-2000**

| ממוצע מספר שנות עבודה למובטל | מספר שנות עבודה | | | | | | סך הכל | שנה |
|------------------------------|-----------------|-------|-------|-------|------|------|--------|------|
| | +26 | 25-21 | 20-16 | 15-11 | 10-6 | עד 5 | | |
| סך הכל | | | | | | | | |
| 10.5 | 10.9 | 5.8 | 8.7 | 10.0 | 20.2 | 44.4 | 88,109 | 2000 |
| 8.1 | 6.9 | 4.1 | 6.4 | 8.1 | 17.9 | 56.6 | 99,703 | 2001 |
| 9.8 | 9.7 | 5.2 | 7.9 | 9.7 | 20.0 | 47.4 | 90,875 | 2002 |
| 11.9 | 13.2 | 6.7 | 9.3 | 12.1 | 21.5 | 37.1 | 63,450 | 2003 |
| 12.4 | 14.6 | 6.7 | 9.7 | 12.8 | 20.9 | 35.4 | 52,852 | 2004 |
| 11.9 | 13.0 | 6.1 | 9.3 | 13.5 | 21.2 | 36.9 | 52,334 | 2005 |
| 11.6 | 12.6 | 5.7 | 9.2 | 13.7 | 21.6 | 37.2 | 49,294 | 2006 |
| 12.0 | 13.1 | 5.5 | 10.3 | 14.7 | 21.9 | 34.5 | 45,936 | 2007 |
| 12.1 | 12.8 | 5.6 | 10.8 | 15.1 | 21.2 | 34.5 | 47,559 | 2008 |
| 12.0 | 12.4 | 5.5 | 11.2 | 14.9 | 20.3 | 35.7 | 72,654 | 2009 |
| 12.1 | 12.0 | 5.3 | 11.8 | 15.5 | 21.0 | 34.4 | 58,343 | 2010 |
| 12.7 | 13.2 | 5.6 | 13.0 | 16.1 | 20.0 | 32.2 | 57,065 | 2011 |
| 13.0 | 13.4 | 6.1 | 13.6 | 16.6 | 19.7 | 30.6 | 61,431 | 2012 |
| 12.9 | 12.9 | 6.3 | 13.6 | 16.1 | 20.1 | 31.0 | 68,980 | 2013 |
| גברים | | | | | | | | |
| 11.9 | 14.6 | 6.4 | 9.2 | 9.8 | 19.4 | 40.6 | 45,836 | 2000 |
| 9.0 | 9.2 | 4.7 | 6.9 | 8.3 | 17.2 | 53.7 | 50,549 | 2001 |
| 10.9 | 12.7 | 5.9 | 8.3 | 9.7 | 18.5 | 44.9 | 46,131 | 2002 |
| 13.0 | 16.6 | 7.2 | 9.7 | 11.8 | 19.4 | 35.3 | 31,876 | 2003 |
| 13.5 | 18.0 | 7.2 | 10.1 | 12.6 | 18.4 | 33.7 | 26,323 | 2004 |
| 13.0 | 16.4 | 6.8 | 9.7 | 13.2 | 18.5 | 35.5 | 25,329 | 2005 |
| 12.7 | 15.8 | 6.5 | 9.6 | 13.2 | 18.6 | 36.3 | 23,356 | 2006 |
| 13.3 | 16.5 | 6.3 | 11.2 | 14.1 | 18.9 | 33.0 | 21,203 | 2007 |
| 12.5 | 16.1 | 6.2 | 11.5 | 14.3 | 18.5 | 33.4 | 22,457 | 2008 |
| 13.0 | 15.3 | 6.2 | 11.8 | 14.0 | 18.4 | 34.3 | 37,404 | 2009 |
| 13.3 | 15.4 | 6.0 | 12.5 | 14.4 | 19.0 | 32.7 | 27,855 | 2010 |
| 13.8 | 16.2 | 6.5 | 13.4 | 15.1 | 18.0 | 30.9 | 26,749 | 2011 |
| 14.1 | 16.6 | 7.0 | 14.0 | 15.6 | 17.7 | 29.1 | 28,903 | 2012 |
| 14.0 | 16.1 | 7.1 | 14.0 | 15.3 | 18.0 | 29.5 | 31,908 | 2013 |
| נשים | | | | | | | | |
| 9.0 | 7.0 | 5.1 | 8.1 | 10.1 | 21.2 | 48.5 | 42,273 | 2000 |
| 7.1 | 4.7 | 3.4 | 5.9 | 7.9 | 18.6 | 59.5 | 49,154 | 2001 |
| 8.7 | 6.6 | 4.5 | 7.5 | 9.7 | 21.6 | 50.0 | 44,744 | 2002 |
| 10.7 | 9.8 | 6.2 | 9.0 | 12.4 | 23.7 | 38.9 | 31,574 | 2003 |
| 11.3 | 11.3 | 6.1 | 9.3 | 12.9 | 23.3 | 37.0 | 26,529 | 2004 |
| 10.8 | 9.8 | 5.4 | 9.0 | 13.7 | 23.8 | 38.3 | 27,005 | 2005 |
| 10.6 | 9.6 | 5.1 | 8.9 | 14.0 | 24.3 | 38.1 | 25,938 | 2006 |
| 11.0 | 10.2 | 4.9 | 9.5 | 15.2 | 24.4 | 35.8 | 24,733 | 2007 |
| 13.1 | 9.9 | 5.0 | 10.2 | 15.7 | 23.6 | 35.6 | 25,102 | 2008 |
| 10.8 | 9.2 | 4.7 | 10.6 | 15.8 | 22.4 | 37.3 | 35,251 | 2009 |
| 11.0 | 9.1 | 4.6 | 11.1 | 16.4 | 22.9 | 35.9 | 30,489 | 2010 |
| 11.8 | 10.5 | 4.8 | 12.6 | 17.0 | 21.8 | 33.4 | 30,316 | 2011 |
| 12.0 | 10.6 | 5.2 | 13.2 | 17.5 | 21.5 | 32.0 | 32,527 | 2012 |
| 11.9 | 10.2 | 5.7 | 13.3 | 16.7 | 21.9 | 32.2 | 37,072 | 2013 |

**לוח 8: מקבלי דמי אבטלה שהיו מועסקים, לפי מין ומספר שנות עבודה במקום העבודה
האחרון, ממוצע חודשי, 2013-2000**

| ממוצע מספר שנות עבודה למובטל | מספר שנות עבודה | | | | | | סך הכל | שנה |
|------------------------------------|-----------------|-----|-----|------|------|------|--------|------|
| | +6 | 5 | 4 | 3 | 2 | 1 | | |
| סך הכל | | | | | | | | |
| 3.1 | 14.6 | 4.2 | 5.4 | 8.0 | 14.1 | 53.7 | 88,109 | 2000 |
| 2.8 | 13.9 | 3.7 | 4.9 | 7.3 | 13.3 | 56.9 | 99,703 | 2001 |
| 3.1 | 15.2 | 3.7 | 5.2 | 8.0 | 15.8 | 52.2 | 90,875 | 2002 |
| 4.2 | 21.5 | 4.8 | 6.6 | 11.3 | 20.3 | 35.5 | 63,450 | 2003 |
| 4.7 | 23.8 | 5.0 | 7.7 | 11.4 | 18.8 | 33.4 | 52,852 | 2004 |
| 4.5 | 23.7 | 6.1 | 8.0 | 10.1 | 18.0 | 34.2 | 52,334 | 2005 |
| 4.4 | 24.3 | 6.0 | 6.8 | 9.7 | 17.6 | 35.6 | 49,294 | 2006 |
| 4.5 | 25.6 | 4.9 | 6.3 | 9.8 | 18.5 | 34.9 | 45,936 | 2007 |
| 4.3 | 24.1 | 4.3 | 6.5 | 9.7 | 18.9 | 36.5 | 47,559 | 2008 |
| 3.8 | 20.2 | 4.4 | 6.2 | 10.1 | 18.7 | 40.4 | 72,654 | 2009 |
| 4.0 | 20.7 | 5.1 | 7.2 | 11.4 | 19.7 | 36.0 | 58,343 | 2010 |
| 4.3 | 22.5 | 5.4 | 7.5 | 11.3 | 17.0 | 36.3 | 57,065 | 2011 |
| 4.3 | 22.9 | 5.8 | 7.8 | 10.1 | 17.5 | 35.9 | 61,431 | 2012 |
| 4.2 | 22.7 | 5.9 | 6.6 | 10.2 | 18.2 | 36.4 | 68,980 | 2013 |
| גברים | | | | | | | | |
| 3.2 | 14.4 | 3.8 | 5.1 | 7.4 | 13.4 | 55.4 | 45,836 | 2000 |
| 2.8 | 13.7 | 3.4 | 4.6 | 6.9 | 12.8 | 58.6 | 50,549 | 2001 |
| 3.1 | 15.0 | 3.4 | 4.7 | 7.5 | 15.4 | 54.0 | 46,131 | 2002 |
| 4.2 | 21.1 | 4.5 | 6.2 | 10.7 | 19.9 | 37.6 | 31,876 | 2003 |
| 4.5 | 22.8 | 4.6 | 7.2 | 10.7 | 18.6 | 36.0 | 26,323 | 2004 |
| 4.3 | 22.3 | 5.6 | 7.3 | 9.7 | 18.4 | 36.8 | 25,329 | 2005 |
| 4.2 | 22.6 | 5.6 | 6.5 | 9.5 | 17.9 | 37.9 | 23,356 | 2006 |
| 4.3 | 23.7 | 4.5 | 5.9 | 9.5 | 18.8 | 37.6 | 21,203 | 2007 |
| 4.0 | 22.2 | 4.1 | 6.1 | 9.3 | 19.0 | 39.3 | 22,457 | 2008 |
| 3.6 | 19.0 | 4.2 | 6.0 | 9.9 | 18.9 | 42.0 | 37,404 | 2009 |
| 3.8 | 19.8 | 4.8 | 6.8 | 11.0 | 19.9 | 37.7 | 27,855 | 2010 |
| 4.0 | 21.2 | 5.1 | 7.2 | 11.0 | 16.9 | 38.7 | 26,749 | 2011 |
| 4.1 | 21.5 | 5.4 | 7.4 | 9.8 | 17.9 | 38.0 | 28,903 | 2012 |
| 3.9 | 21.2 | 5.6 | 6.3 | 10.1 | 18.4 | 38.3 | 31,908 | 2013 |
| נשים | | | | | | | | |
| 3.0 | 14.5 | 4.5 | 5.8 | 8.5 | 14.9 | 51.8 | 42,273 | 2000 |
| 2.8 | 13.9 | 4.0 | 5.3 | 7.8 | 13.8 | 55.2 | 49,154 | 2001 |
| 3.1 | 15.5 | 3.9 | 5.6 | 8.5 | 16.2 | 50.3 | 44,744 | 2002 |
| 4.3 | 21.9 | 5.1 | 7.0 | 12.0 | 20.7 | 33.3 | 31,574 | 2003 |
| 4.8 | 24.9 | 5.3 | 8.1 | 12.0 | 19.0 | 30.8 | 26,529 | 2004 |
| 4.7 | 25.0 | 6.7 | 8.6 | 10.6 | 17.5 | 31.7 | 27,005 | 2005 |
| 4.6 | 25.8 | 6.4 | 7.0 | 9.9 | 17.3 | 33.5 | 25,938 | 2006 |
| 4.7 | 27.1 | 5.3 | 6.7 | 10.1 | 18.3 | 32.5 | 24,733 | 2007 |
| 4.5 | 25.8 | 4.5 | 6.8 | 10.2 | 18.6 | 34.1 | 25,102 | 2008 |
| 4.0 | 21.5 | 4.6 | 6.4 | 10.4 | 18.5 | 38.6 | 35,251 | 2009 |
| 4.1 | 21.5 | 5.4 | 7.5 | 11.7 | 19.5 | 34.4 | 30,489 | 2010 |
| 4.5 | 23.6 | 5.7 | 7.8 | 11.7 | 17.1 | 34.1 | 30,316 | 2011 |
| 4.6 | 24.1 | 6.1 | 8.2 | 10.4 | 17.2 | 34.0 | 32,527 | 2012 |
| 4.4 | 23.9 | 6.1 | 6.9 | 10.3 | 18.1 | 34.7 | 37,072 | 2013 |

לוח 9: מקבלי דמי אבטלה שהיו מועסקים, לפי הכשרה מקצועית, מין וסוג לשכת התעסוקה, ממוצע חודשי, 2013

| | אחוזים | | | מספרים מוחלטים | | | |
|-----------------------------|--------|-----------|--------|----------------|-----------|--------|--|
| | בהכשרה | לא בהכשרה | סך הכל | בהכשרה | לא בהכשרה | סך הכל | |
| סך הכל | 0.3 | 99.7 | 100.0 | 212 | 68,768 | 68,980 | |
| לפי מין | | | | | | | |
| גברים | 0.4 | 99.6 | 46.3 | 141 | 31,767 | 31,908 | |
| נשים | 0.3 | 99.7 | 53.0 | 102 | 36,970 | 37,072 | |
| לפי סוג לשכת התעסוקה | | | | | | | |
| מבוגרים | 0.4 | 99.6 | 70.4 | 175 | 48,388 | 48,563 | |
| אקדמאים | 0.2 | 99.8 | 29.6 | 37 | 20,380 | 20,417 | |

לוח 10: מקבלי דמי אבטלה שהיו מועסקים, לפי סניף, ממוצע חודשי, 2012-2013

| שנת 2013 | | מספר מקבלים | | | סניף |
|---------------------------------|---------|-------------|--------|--------|-------------|
| מספר מקבלים על כל 1,000 מועסקים | באחוזים | אחוז שינוי | 2013 | 2012 | |
| 25.6 | 100.0 | 12.3 | 68,980 | 61,431 | סך הכל |
| 15.0 | 5.9 | 6.4 | 4,074 | 3,831 | ירושלים |
| 21.0 | 5.4 | 11.6 | 3,692 | 3,309 | תל אביב |
| 25.7 | 5.3 | 4.9 | 3,671 | 3,501 | חיפה |
| 27.1 | 3.1 | 14.8 | 2,126 | 1,852 | אשדוד |
| 31.6 | 2.9 | 18.3 | 1,967 | 1,663 | אשקלון |
| 28.2 | 7.9 | 10.3 | 5,450 | 4,940 | באר שבע |
| 23.8 | 1.2 | 10.3 | 844 | 766 | בני ברק |
| 29.1 | 5.3 | 8.6 | 3,652 | 3,364 | חדרה |
| 25.5 | 2.9 | 23.3 | 1,991 | 1,615 | חולון |
| 28.6 | 3.6 | 12.5 | 2,494 | 2,217 | טבריה |
| 44.5 | 3.4 | 12.7 | 2,374 | 2,106 | יפו |
| 22.5 | 5.4 | 13.6 | 3,691 | 3,249 | כפר סבא |
| 25.9 | 1.7 | 5.6 | 1,168 | 1,106 | כרמיאל |
| 26.8 | 3.5 | 0.7 | 2,446 | 2,430 | נהריה |
| 28.3 | 4.8 | 16.7 | 3,317 | 2,843 | נצרת |
| 27.6 | 5.4 | 14.1 | 3,750 | 3,287 | נתניה |
| 27.6 | 3.0 | 14.4 | 2,076 | 1,815 | עפולה |
| 25.8 | 6.4 | 13.9 | 4,420 | 3,882 | פתח תקוה |
| 31.4 | 3.3 | 29.4 | 2,278 | 1,761 | קריות |
| 24.1 | 3.6 | 13.7 | 2,468 | 2,171 | ראשון לציון |
| 26.9 | 6.2 | 13.3 | 4,247 | 3,750 | רחובות |
| 26.6 | 5.9 | 13.9 | 4,070 | 3,572 | רמלה |
| 25.6 | 3.9 | 13.0 | 2,713 | 2,401 | רמת גן |

לוח 11: מקבלי דמי אבטלה שהיו מועסקים, לפי גיל, מין וסוג מובטל, ממוצע חודשי, 2013-2000

| גיל ממוצע | גיל (אחוזים) | | | | | | סך הכל ¹ (מספרים מוחלטים) | שנה |
|----------------|--------------|-------|-------|-------|-------|-------|---|------|
| | +45 | 44-40 | 39-35 | 34-30 | 29-25 | עד 24 | | |
| לפי מין | | | | | | | | |
| סך הכל | | | | | | | | |
| 37.9 | 30.4 | 11.4 | 12.8 | 15.0 | 18.7 | 11.6 | 88,109 | 2000 |
| 38.2 | 31.0 | 11.8 | 13.4 | 15.0 | 18.6 | 10.2 | 99,703 | 2001 |
| 39.2 | 34.0 | 12.3 | 13.3 | 14.8 | 17.4 | 8.2 | 90,874 | 2002 |
| 40.9 | 39.3 | 12.5 | 13.7 | 14.9 | 15.4 | 4.2 | 63,450 | 2003 |
| 41.7 | 41.9 | 12.4 | 13.5 | 14.4 | 14.3 | 3.5 | 52,852 | 2004 |
| 41.5 | 41.0 | 12.1 | 14.0 | 15.3 | 14.3 | 3.4 | 52,334 | 2005 |
| 41.5 | 40.5 | 12.0 | 14.2 | 15.7 | 14.1 | 3.6 | 49,294 | 2006 |
| 41.9 | 41.3 | 11.9 | 15.0 | 16.0 | 12.4 | 3.4 | 45,936 | 2007 |
| 42.1 | 41.5 | 11.9 | 15.6 | 16.1 | 11.4 | 3.5 | 47,559 | 2008 |
| 42.0 | 40.6 | 12.3 | 16.2 | 15.9 | 11.5 | 3.5 | 72,654 | 2009 |
| 41.7 | 39.2 | 11.8 | 16.2 | 16.8 | 12.3 | 3.7 | 58,343 | 2010 |
| 42.1 | 40.3 | 12.2 | 16.4 | 16.1 | 11.7 | 3.4 | 57,065 | 2011 |
| 42.2 | 40.2 | 12.5 | 16.9 | 15.8 | 11.6 | 3.0 | 61,431 | 2012 |
| 41.9 | 38.6 | 13.0 | 16.7 | 16.4 | 12.1 | 3.3 | 68,980 | 2013 |
| גברים | | | | | | | | |
| 38.8 | 32.5 | 11.6 | 13.1 | 14.6 | 17.6 | 10.6 | 45,836 | 2000 |
| 39.0 | 33.0 | 11.9 | 13.6 | 14.7 | 17.7 | 9.1 | 50,549 | 2001 |
| 40.0 | 35.9 | 12.4 | 13.5 | 14.7 | 16.4 | 7.2 | 46,130 | 2002 |
| 41.6 | 40.8 | 13.0 | 13.9 | 14.7 | 14.0 | 3.8 | 31,876 | 2003 |
| 42.6 | 44.2 | 13.0 | 13.6 | 13.8 | 12.5 | 2.9 | 26,323 | 2004 |
| 42.4 | 43.6 | 12.6 | 14.0 | 14.4 | 12.6 | 2.9 | 25,329 | 2005 |
| 42.4 | 43.1 | 12.7 | 14.2 | 14.7 | 12.3 | 3.0 | 23,356 | 2006 |
| 42.9 | 44.2 | 12.6 | 14.7 | 14.9 | 10.8 | 2.9 | 21,203 | 2007 |
| 43.1 | 44.4 | 12.5 | 15.4 | 14.8 | 9.9 | 3.0 | 22,457 | 2008 |
| 43.0 | 43.3 | 12.9 | 15.9 | 15.1 | 9.9 | 2.9 | 37,404 | 2009 |
| 42.8 | 42.6 | 12.3 | 15.8 | 15.6 | 10.7 | 3.0 | 27,855 | 2010 |
| 43.2 | 43.4 | 12.7 | 15.9 | 15.0 | 10.1 | 2.8 | 26,749 | 2011 |
| 43.3 | 43.4 | 13.2 | 16.3 | 14.7 | 10.1 | 2.3 | 28,903 | 2012 |
| 43.0 | 41.8 | 13.6 | 16.3 | 15.5 | 10.5 | 2.4 | 31,908 | 2013 |
| נשים | | | | | | | | |
| 37.0 | 28.1 | 11.3 | 12.6 | 15.4 | 20.0 | 12.6 | 42,273 | 2000 |
| 37.4 | 29.0 | 11.6 | 13.2 | 15.3 | 19.5 | 11.4 | 49,154 | 2001 |
| 38.3 | 32.1 | 12.2 | 13.1 | 14.8 | 18.4 | 9.3 | 44,744 | 2002 |
| 40.2 | 37.8 | 12.1 | 13.5 | 15.1 | 16.7 | 4.7 | 31,574 | 2003 |
| 40.8 | 40 | 11.7 | 13.3 | 15.0 | 16.0 | 4.0 | 26,529 | 2004 |
| 40.6 | 38.5 | 11.5 | 14.1 | 16.1 | 15.8 | 4.0 | 27,005 | 2005 |
| 40.6 | 38.2 | 11.3 | 14.3 | 16.6 | 15.7 | 4.1 | 25,938 | 2006 |
| 41.0 | 38.8 | 11.3 | 15.2 | 17.0 | 13.8 | 3.9 | 24,733 | 2007 |
| 41.2 | 38.8 | 11.4 | 15.8 | 17.2 | 12.8 | 4.0 | 25,102 | 2008 |
| 41.0 | 37.6 | 11.7 | 16.7 | 16.9 | 13.1 | 4.1 | 35,251 | 2009 |
| 40.7 | 36.1 | 11.3 | 16.7 | 17.9 | 13.7 | 4.3 | 30,489 | 2010 |
| 41.2 | 37.5 | 11.7 | 16.9 | 17.0 | 13.0 | 3.9 | 30,316 | 2011 |
| 41.2 | 37.3 | 12 | 17.5 | 16.7 | 12.9 | 3.6 | 32,527 | 2012 |
| 40.9 | 35.7 | 12.4 | 17 | 17.2 | 12.6 | 4.0 | 37,072 | 2013 |

(1) כולל לא ידוע.

לוח 11 (המשך)

| גיל ממוצע | גיל (אחוזים) | | | | | | סך הכל ¹ (מספרים מוחלטים) | שנה |
|-----------------------|--------------|-------|-------|-------|-------|-------|---|------|
| | +45 | 44-40 | 39-35 | 34-30 | 29-25 | עד 24 | | |
| לקדמאים | | | | | | | | |
| 39.4 | 33.1 | 12.2 | 13.7 | 17.7 | 20.9 | 2.5 | 13,588 | 2000 |
| 38.9 | 31.6 | 12.0 | 13.7 | 18.2 | 22.0 | 2.5 | 17,928 | 2001 |
| 39.9 | 35.0 | 11.8 | 13.7 | 18.0 | 19.9 | 1.6 | 17,121 | 2002 |
| 40.5 | 36.7 | 11.9 | 14.1 | 18.2 | 18.2 | 0.9 | 14,444 | 2003 |
| 40.9 | 38.6 | 11.5 | 13.4 | 18.0 | 17.7 | 0.8 | 12,968 | 2004 |
| 40.9 | 35.7 | 10.7 | 14.6 | 20.2 | 18.0 | 0.8 | 12,934 | 2005 |
| 40.4 | 34.9 | 10.7 | 15.4 | 20.9 | 17.4 | 0.8 | 12,727 | 2006 |
| 40.8 | 35.5 | 10.8 | 16.7 | 21.7 | 14.6 | 0.7 | 12,179 | 2007 |
| 40.9 | 34.9 | 11.1 | 18.1 | 21.6 | 13.5 | 0.8 | 13,357 | 2008 |
| 40.9 | 34.3 | 11.5 | 18.9 | 21.6 | 13.0 | 0.7 | 20,982 | 2009 |
| 40.5 | 32.1 | 11.4 | 19.2 | 23.1 | 13.4 | 0.9 | 16,432 | 2010 |
| 41.0 | 33.0 | 11.9 | 20.1 | 21.9 | 12.4 | 0.7 | 16,136 | 2011 |
| 41.1 | 33.1 | 12.1 | 20.9 | 21.1 | 12.1 | 0.7 | 17,644 | 2012 |
| 40.6 | 30.9 | 12.9 | 20.1 | 22.0 | 13.2 | 0.9 | 20,380 | 2013 |
| רגילים | | | | | | | | |
| 38.2 | 32.3 | 11.3 | 12.4 | 13.7 | 17.4 | 13.0 | 63,160 | 2000 |
| 38.7 | 33.4 | 11.9 | 13.1 | 13.3 | 16.5 | 11.7 | 68,507 | 2001 |
| 39.8 | 36.9 | 12.4 | 12.9 | 12.8 | 15.4 | 9.6 | 60,669 | 2002 |
| 41.5 | 41.8 | 12.8 | 13.5 | 13.3 | 13.7 | 5.0 | 44,764 | 2003 |
| 42.0 | 43.5 | 12.6 | 13.4 | 13.2 | 13.0 | 4.3 | 39,258 | 2004 |
| 42.0 | 43.1 | 12.5 | 13.7 | 13.6 | 12.9 | 4.3 | 38,842 | 2005 |
| 42.0 | 42.9 | 12.4 | 13.7 | 13.8 | 12.7 | 4.5 | 36,002 | 2006 |
| 42.3 | 43.7 | 12.3 | 14.2 | 13.9 | 11.5 | 4.4 | 33,338 | 2007 |
| 42.6 | 44.3 | 12.3 | 14.6 | 13.8 | 10.5 | 4.5 | 33,814 | 2008 |
| 42.5 | 43.3 | 12.6 | 15.1 | 13.6 | 10.8 | 4.6 | 51,142 | 2009 |
| 42.2 | 42.2 | 11.9 | 15.0 | 14.3 | 11.8 | 4.8 | 41,555 | 2010 |
| 42.6 | 43.4 | 12.2 | 14.9 | 13.7 | 11.3 | 4.5 | 40,436 | 2011 |
| 42.7 | 43.3 | 12.7 | 15.3 | 13.5 | 11.4 | 3.8 | 43,430 | 2012 |
| 42.5 | 41.9 | 13.0 | 15.2 | 14.0 | 11.7 | 4.2 | 48,388 | 2013 |
| בהכשרה מקצועית | | | | | | | | |
| 34.3 | 16.8 | 11.5 | 14.3 | 19.2 | 23.6 | 14.6 | 11,361 | 2000 |
| 34.6 | 17.6 | 10.9 | 14.5 | 19.4 | 24.6 | 12.9 | 13,269 | 2001 |
| 35.5 | 19.6 | 12.4 | 14.8 | 19.7 | 23.1 | 10.4 | 13,085 | 2002 |
| 36.2 | 22.0 | 11.7 | 15.0 | 20.8 | 22.8 | 7.7 | 4,242 | 2003 |
| 35.9 | 17.8 | 14.6 | 19.1 | 20.0 | 22.6 | 5.9 | 666 | 2004 |
| 35.1 | 13.8 | 14.9 | 20.9 | 20.9 | 23.2 | 6.4 | 559 | 2005 |
| 35.5 | 15.4 | 15.6 | 19.7 | 20.4 | 23.1 | 5.8 | 566 | 2006 |
| 35.7 | 17.1 | 14.3 | 21.3 | 20.2 | 20.5 | 6.6 | 419 | 2007 |
| 36.4 | 20.1 | 14.1 | 20.8 | 21.4 | 17.7 | 6.0 | 388 | 2008 |
| 37.0 | 21.3 | 15.2 | 20.3 | 21.0 | 16.1 | 6.1 | 530 | 2009 |
| 36.4 | 18.2 | 16.0 | 20.9 | 21.2 | 16.5 | 7.2 | 356 | 2010 |
| 36.8 | 20.5 | 14.0 | 21.7 | 23.0 | 15.5 | 5.3 | 493 | 2011 |
| 36.8 | 20.5 | 16.6 | 21.9 | 19.0 | 14.6 | 7.4 | 357 | 2012 |
| 37.5 | 24.2 | 14.3 | 20.5 | 19.9 | 15.4 | 5.7 | 212 | 2013 |

(1) כולל לא ידוע.

**לוח 12: מקבלי דמי אבטלה שהיו מועסקים, לפי סוג המשפחה, מין וסוג מובטל,
ממוצע חודשי, 2013**

| סוג המשפחה (אחזים) | | | | | | סך הכל (מספרים מוחלטים) | |
|--------------------|-----------|-----------------------|-----------|----------|-----------|-------------------------------|-------------------|
| נשוי שבן הזוג עובד | | נשוי שבן הזוג לא עובד | | יחיד | | | |
| עם ילדים | בלי ילדים | עם ילדים | בלי ילדים | עם ילדים | בלי ילדים | | |
| 5.0 | 1.2 | 15.6 | 46.1 | 5.6 | 26.5 | 68,980 | סך הכל |
| מין | | | | | | | |
| 3.4 | 1.0 | 17.8 | 46.1 | 4.4 | 27.3 | 31,908 | גברים |
| 6.3 | 1.4 | 13.7 | 46.1 | 6.7 | 25.9 | 37,072 | נשים |
| סוג מובטל | | | | | | | |
| 3.5 | 1.2 | 10.9 | 51.2 | 4.2 | 29.1 | 20,380 | אקדמאים |
| 5.6 | 1.3 | 17.5 | 44.0 | 6.2 | 25.4 | 48,388 | רגילים |
| 2.6 | 0.8 | 12.9 | 41.8 | 3.9 | 38.0 | 212 | בהכשרה מקצועית |

**לוח 13: מקבלי דמי אבטלה שהיו מועסקים, לפי מספר הילדים, ממוצע חודשי,
2012-2007**

| מספר הילדים (אחזים) | | | | סך הכל (מספרים מוחלטים) | שנה |
|---------------------|------|------|------|-------------------------------|------|
| 3+ | 2 | 1 | 0 | | |
| 12.3 | 12.3 | 13.7 | 61.7 | 45,936 | 2007 |
| 10.4 | 11.2 | 12.7 | 65.7 | 47,559 | 2008 |
| 10.0 | 10.7 | 12.3 | 67.0 | 72,654 | 2009 |
| 9.4 | 10.1 | 11.4 | 69.1 | 58,343 | 2010 |
| 9.0 | 9.7 | 10.8 | 70.5 | 57,065 | 2011 |
| 8.4 | 9.4 | 10.3 | 71.9 | 61,431 | 2011 |

**לוח 14: מקבלי דמי אבטלה שהיו מועסקים, לפי גובה דמי האבטלה ליום¹,
מין וסוג מובטל, ממוצע חודשי, 2013-2000**

| ממוצע דמי האבטלה ליום כ-% מהשכר הממוצע במשק | גובה דמי האבטלה ליום (כאחוז מהשכר היומי הממוצע במשק) | | | | | סך הכל (מספרים מוחלטים) | שנה |
|---|--|--------------------------|--------------------------|--------------------------|--------------------|-------------------------|------|
| | מ-2/3 עד מלוא השכר הממוצע | מ-1/2 עד 2/3 השכר הממוצע | מ-1/3 עד 1/2 השכר הממוצע | מ-1/4 עד 1/3 השכר הממוצע | עד 1/4 השכר הממוצע | | |
| לפי מין | | | | | | | |
| סך הכל | | | | | | | |
| 45.6 | 4.7 | 31.0 | 49.8 | 8.2 | 6.3 | 88,109 | 2000 |
| 50.2 | 11.5 | 32.9 | 44.8 | 5.8 | 5.0 | 99,703 | 2001 |
| 50.6 | 12.0 | 33.1 | 43.4 | 6.6 | 4.9 | 90,875 | 2002 |
| 52.0 | 15.6 | 33.7 | 39.0 | 6.6 | 5.2 | 63,450 | 2003 |
| 50.2 | 14.5 | 31.5 | 40.5 | 6.8 | 6.7 | 52,852 | 2004 |
| 49.4 | 13.3 | 30.2 | 42.8 | 7.2 | 6.5 | 52,334 | 2005 |
| 48.7 | 12.5 | 28.5 | 44.2 | 8.3 | 6.5 | 49,294 | 2006 |
| 46.9 | 12.5 | 25.6 | 43.7 | 10.6 | 7.6 | 45,936 | 2007 |
| 49.9 | 15.7 | 27.3 | 40.4 | 9.9 | 6.7 | 47,559 | 2008 |
| 52.9 | 19.2 | 29.8 | 38.0 | 7.8 | 5.2 | 72,654 | 2009 |
| 51.0 | 16.9 | 29.1 | 38.8 | 9.1 | 6.2 | 58,343 | 2010 |
| 51.2 | 17.0 | 30.1 | 37.9 | 8.5 | 6.4 | 57,065 | 2011 |
| 52.1 | 17.8 | 31.7 | 37.1 | 7.8 | 5.6 | 61,431 | 2012 |
| 50.7 | 16.6 | 29.8 | 36.9 | 9.1 | 7.5 | 68,980 | 2013 |
| גברים | | | | | | | |
| 49.5 | 6.5 | 41.6 | 44.9 | 3.2 | 3.9 | 45,836 | 2000 |
| 54.9 | 15.8 | 41.9 | 37.6 | 2.0 | 2.7 | 50,549 | 2001 |
| 55.5 | 16.6 | 42.0 | 36.1 | 2.7 | 2.6 | 46,131 | 2002 |
| 57.3 | 21.9 | 41.4 | 31.0 | 3.0 | 2.7 | 31,876 | 2003 |
| 55.7 | 20.4 | 40.1 | 33.5 | 2.9 | 3.2 | 26,323 | 2004 |
| 55.0 | 19.1 | 39.0 | 36.2 | 3.0 | 2.7 | 25,329 | 2005 |
| 54.2 | 18.1 | 37.0 | 38.6 | 3.6 | 2.7 | 23,356 | 2006 |
| 53.4 | 18.1 | 33.7 | 39.9 | 5.3 | 3.0 | 21,203 | 2007 |
| 56.0 | 22.3 | 34.6 | 35.8 | 4.8 | 2.5 | 22,457 | 2008 |
| 58.4 | 25.7 | 35.9 | 32.6 | 3.7 | 2.1 | 37,404 | 2009 |
| 56.9 | 23.7 | 36.2 | 33.8 | 4.2 | 2.2 | 27,855 | 2010 |
| 57.5 | 24.4 | 37.6 | 32.1 | 3.7 | 2.3 | 26,749 | 2011 |
| 58.1 | 25.3 | 39.0 | 30.4 | 3.3 | 2.1 | 28,903 | 2012 |
| 57.1 | 24.0 | 37.2 | 31.5 | 4.4 | 2.9 | 31,908 | 2013 |
| נשים | | | | | | | |
| 41.3 | 2.8 | 19.6 | 55.1 | 13.5 | 9.0 | 42,273 | 2000 |
| 45.4 | 7.0 | 23.7 | 52.2 | 9.7 | 7.4 | 49,154 | 2001 |
| 45.6 | 7.1 | 23.9 | 50.9 | 10.8 | 7.3 | 44,744 | 2002 |
| 46.6 | 9.2 | 26.0 | 47.0 | 10.2 | 7.7 | 31,574 | 2003 |
| 44.8 | 8.6 | 23.0 | 47.5 | 10.8 | 10.2 | 26,529 | 2004 |
| 44.2 | 7.7 | 22.0 | 49.1 | 11.2 | 10.0 | 27,005 | 2005 |
| 43.8 | 7.5 | 20.8 | 49.3 | 12.4 | 10.0 | 25,938 | 2006 |
| 42.7 | 7.6 | 18.7 | 47.0 | 15.1 | 11.6 | 24,733 | 2007 |
| 44.4 | 9.6 | 20.8 | 44.6 | 14.5 | 10.5 | 25,102 | 2008 |
| 47.0 | 12.3 | 23.3 | 43.8 | 12.1 | 8.5 | 35,251 | 2009 |
| 45.5 | 10.7 | 22.6 | 43.4 | 13.6 | 9.8 | 30,489 | 2010 |
| 45.6 | 10.5 | 23.6 | 43.0 | 12.8 | 10.1 | 30,316 | 2011 |
| 46.7 | 11.2 | 25.2 | 43.1 | 11.7 | 8.7 | 32,527 | 2012 |
| 45.2 | 10.2 | 23.5 | 41.6 | 13.2 | 11.5 | 37,072 | 2013 |

(1) דמי האבטלה חושבו כאחוז מהשכר הממוצע שהיה בפועל בכל אחת מהשנים המצוינות בלוח.

לוח 14 (המשך)

| ממוצע דמי האבטלה ליום כ-% מהשכר הממוצע במשק | גובה דמי האבטלה ליום (כאחוז מהשכר היומי הממוצע במשק) | | | | | סך הכל (מספרים מוחלטים) | שנה |
|---|--|--------------------------|--------------------------|--------------------------|--------------------|-------------------------|-----|
| | מ-2/3 עד מלוא השכר הממוצע | מ-1/2 עד 2/3 השכר הממוצע | מ-1/3 עד 1/2 השכר הממוצע | מ-1/4 עד 1/3 השכר הממוצע | עד 1/4 השכר הממוצע | | |

לפי סוג מובטל

אקדמאים

| | | | | | | | |
|------|------|------|------|-----|-----|--------|------|
| 50.7 | 12.1 | 36.9 | 40.1 | 6.0 | 5.0 | 13,588 | 2000 |
| 58.5 | 27.2 | 33.1 | 31.9 | 3.9 | 3.9 | 17,928 | 2001 |
| 59.7 | 29.1 | 32.9 | 30.4 | 3.8 | 3.8 | 17,121 | 2002 |
| 61.0 | 31.7 | 34.4 | 27.0 | 3.4 | 3.5 | 14,444 | 2003 |
| 57.0 | 27.0 | 32.1 | 31.6 | 4.3 | 5.0 | 12,968 | 2004 |
| 56.1 | 25.6 | 32.0 | 33.2 | 4.4 | 4.7 | 12,934 | 2005 |
| 55.4 | 24.7 | 31.1 | 33.8 | 5.1 | 5.3 | 12,727 | 2006 |
| 55.4 | 25.6 | 29.1 | 33.2 | 6.7 | 5.5 | 12,179 | 2007 |
| 58.7 | 31.4 | 29.2 | 28.8 | 5.8 | 4.8 | 13,357 | 2008 |
| 63.1 | 37.7 | 30.1 | 24.3 | 4.2 | 3.6 | 20,982 | 2009 |
| 60.0 | 33.2 | 30.7 | 26.4 | 5.4 | 4.3 | 16,432 | 2010 |
| 59.8 | 32.8 | 31.9 | 25.4 | 5.1 | 4.8 | 16,136 | 2011 |
| 60.6 | 33.5 | 23.0 | 24.7 | 4.6 | 4.2 | 17,644 | 2012 |
| 59.1 | 31.7 | 31.8 | 25.3 | 5.7 | 5.6 | 20,380 | 2013 |

רגילים

| | | | | | | | |
|------|------|------|------|------|-----|--------|------|
| 44.2 | 3.6 | 28.3 | 51.9 | 8.9 | 7.2 | 63,160 | 2000 |
| 48.1 | 8.9 | 30.7 | 48.2 | 6.5 | 5.8 | 68,507 | 2001 |
| 48.4 | 8.9 | 31.3 | 47.0 | 7.1 | 5.7 | 60,669 | 2002 |
| 50.3 | 11.7 | 35.6 | 41.1 | 5.9 | 5.7 | 44,764 | 2003 |
| 48.2 | 10.6 | 31.7 | 43.3 | 7.2 | 7.2 | 39,218 | 2004 |
| 47.4 | 9.3 | 30.0 | 46.0 | 7.8 | 7.0 | 38,842 | 2005 |
| 46.6 | 8.4 | 27.9 | 47.9 | 8.9 | 6.9 | 36,002 | 2006 |
| 45.0 | 7.9 | 24.6 | 47.6 | 11.7 | 8.3 | 33,339 | 2007 |
| 46.6 | 9.6 | 26.8 | 45.0 | 11.3 | 7.3 | 33,814 | 2008 |
| 48.8 | 11.7 | 29.8 | 43.6 | 9.1 | 5.8 | 51,142 | 2009 |
| 47.5 | 10.5 | 28.5 | 43.7 | 10.5 | 6.8 | 41,555 | 2010 |
| 47.9 | 10.9 | 29.5 | 42.9 | 9.8 | 7.0 | 40,436 | 2011 |
| 48.7 | 11.6 | 31.3 | 42.1 | 9.0 | 6.1 | 43,430 | 2012 |
| 47.2 | 10.3 | 29.0 | 41.9 | 10.5 | 8.3 | 48,388 | 2013 |

הכשרה מקצועית

| | | | | | | | |
|------|-----|------|------|------|------|--------|------|
| 47.1 | 1.9 | 31.9 | 49.6 | 6.4 | 3.0 | 11,361 | 2000 |
| 49.8 | 3.6 | 44.4 | 44.9 | 4.6 | 2.4 | 13,269 | 2001 |
| 49.2 | 3.5 | 41.9 | 43.6 | 8.4 | 2.6 | 13,085 | 2002 |
| 39.7 | 1.2 | 11.9 | 57.3 | 24.6 | 5.0 | 4,242 | 2003 |
| 36.5 | 0.9 | 7.9 | 50.5 | 31.8 | 8.9 | 666 | 2004 |
| 35.1 | 0.5 | 5.7 | 47.8 | 35.9 | 10.1 | 559 | 2005 |
| 34.1 | 0.4 | 4.6 | 44.8 | 38.3 | 11.9 | 566 | 2006 |
| 33.3 | 0.4 | 5.0 | 41.3 | 37.8 | 15.6 | 419 | 2007 |
| 34.1 | 1.0 | 5.4 | 43.3 | 32.4 | 17.9 | 388 | 2008 |
| 39.7 | 3.7 | 16.7 | 43.9 | 24.2 | 11.6 | 530 | 2009 |
| 39.8 | 5.3 | 19.5 | 36.8 | 23.2 | 15.2 | 356 | 2010 |
| 42.8 | 5.4 | 24.6 | 40.5 | 19.8 | 9.8 | 493 | 2011 |
| 41.9 | 4.7 | 25.2 | 38.3 | 20.2 | 11.7 | 357 | 2012 |
| 42.2 | 6.0 | 23.4 | 36.1 | 23.5 | 11.1 | 212 | 2013 |

לוח 15: מקבלי דמי אבטלה שהיו מועסקים, לפי גובה דמי האבטלה, גיל ומין, 2013

| גובה דמי האבטלה ליום | | | גיל |
|--------------------------------------|-------|--------|--------|
| נשים | גברים | סך הכל | |
| בש"ח | | | |
| 162.8 | 205.8 | 182.7 | סך הכל |
| 102.1 | 134.1 | 113.1 | עד 24 |
| 136.3 | 167.4 | 148.7 | 29-25 |
| 174.3 | 211.5 | 190.5 | 34-30 |
| 182.4 | 224.2 | 201.3 | 39-35 |
| 179.8 | 225.3 | 201.8 | 44-40 |
| 158.8 | 203.9 | 181.4 | +45 |
| כאחוז מהשכר היומי הממוצע במשק | | | |
| 45.2 | 57.1 | 50.7 | סך הכל |
| 28.3 | 37.2 | 31.4 | עד 24 |
| 37.8 | 46.4 | 41.2 | 29-25 |
| 48.3 | 58.7 | 52.8 | 34-30 |
| 50.6 | 62.2 | 55.8 | 39-35 |
| 49.9 | 62.5 | 56.0 | 44-40 |
| 44.1 | 56.5 | 50.3 | +45 |

לוח 16: מקבלי דמי אבטלה שהיו מועסקים, לפי גובה דמי האבטלה ליום וסניף, ממוצע חודשי, 2013

| ממוצע דמי האבטלה ליום | | גובה דמי האבטלה ליום (כאחוז מהשכר היומי הממוצע במשק) | | | | | סך הכל (מספרים מוחלטים) | סניף |
|---------------------------------|-------|---|--------------------------------|--------------------------------|--------------------------------|--------------------------|-------------------------------|-------------|
| כ- % מהשכר הממוצע במשק | בש"ח | מ-2/3 עד מלוא השכר הממוצע ¹ | מ-1/2 עד 2/3 השכר הממוצע | מ-1/3 עד 1/2 השכר הממוצע | מ-1/4 עד 1/3 השכר הממוצע | עד 1/4 השכר הממוצע | | |
| 50.7 | 182.7 | 16.6 | 29.8 | 36.9 | 9.1 | 7.5 | 68,980 | סך הכל |
| 47.6 | 171.6 | 13.1 | 27.9 | 37.0 | 11.6 | 10.4 | 4,074 | ירושלים |
| 61.8 | 222.8 | 35.4 | 33.9 | 23.6 | 3.7 | 3.3 | 3,692 | תל אביב |
| 48.9 | 176.3 | 14.7 | 27.7 | 38.3 | 10.1 | 9.2 | 3,671 | חיפה |
| 47.3 | 170.4 | 10.5 | 28.6 | 42.0 | 10.0 | 8.9 | 2,126 | אשדוד |
| 47.3 | 170.5 | 10.2 | 29.7 | 41.6 | 10.5 | 8.0 | 1,967 | אשקלון |
| 46.0 | 165.7 | 8.9 | 28.0 | 42.2 | 11.6 | 9.3 | 5,450 | באר שבע |
| 42.1 | 151.6 | 6.8 | 22.3 | 38.3 | 17.8 | 14.8 | 844 | בני ברק |
| 48.4 | 174.6 | 13.1 | 28.0 | 40.8 | 9.4 | 8.7 | 3,652 | חדרה |
| 52.3 | 188.5 | 17.2 | 34.5 | 36.2 | 7.0 | 5.0 | 1,991 | חולון |
| 45.3 | 163.2 | 9.3 | 25.3 | 42.6 | 11.7 | 11.0 | 2,494 | טבריה |
| 49.8 | 179.6 | 12.0 | 34.9 | 39.8 | 7.6 | 5.8 | 2,374 | יפו |
| 60.3 | 217.4 | 32.5 | 32.5 | 25.4 | 5.2 | 4.4 | 3,691 | כפר סבא |
| 47.3 | 170.4 | 11.1 | 28.4 | 39.8 | 10.7 | 10.0 | 1,168 | כרמיאל |
| 46.4 | 167.3 | 10.4 | 27.2 | 40.7 | 11.9 | 9.8 | 2,446 | נהריה |
| 44.4 | 160.0 | 5.5 | 25.6 | 49.6 | 10.9 | 8.4 | 3,317 | נצרת |
| 53.7 | 193.6 | 21.2 | 31.3 | 34.1 | 7.9 | 5.5 | 3,750 | נתניה |
| 48.2 | 173.7 | 13.9 | 27.4 | 38.7 | 10.4 | 9.6 | 2,076 | עפולה |
| 53.9 | 194.2 | 20.7 | 32.1 | 34.6 | 7.2 | 5.4 | 4,420 | פתח תקוה |
| 47.8 | 172.4 | 12.2 | 28.6 | 40.7 | 10.3 | 8.2 | 2,278 | קריות |
| 53.7 | 193.6 | 19.6 | 34.2 | 34.8 | 6.2 | 5.2 | 2,468 | רחובות |
| 51.2 | 184.4 | 17.5 | 30.1 | 36.0 | 9.2 | 7.3 | 4,247 | ראשון לציון |
| 51.3 | 185.0 | 18.2 | 29.6 | 34.4 | 10.0 | 7.8 | 4,070 | רמלה |
| 57.6 | 207.6 | 27.6 | 33.5 | 28.5 | 6.2 | 4.3 | 2,713 | רמת גן |

(1) משנת 1999, דמי האבטלה המרביים מוגבלים לשכר הממוצע במשק.

לוח 17.1: מקבלי דמי אבטלה שהיו מועסקים, לפי תקופת התשלום המרבית, מין וסוג מובטל, 2013

| תקופת התשלום המרבית (בימים) | | | | | סך הכל (מספרים מוחלטים) | |
|-----------------------------|------|------|------|-----|-------------------------------|----------------|
| 175 | 138 | 100 | 67 | 50 | | |
| 43.9 | 21.6 | 20.0 | 8.3 | 6.3 | 217,802 | סך הכל |
| לפי מין | | | | | | |
| 47.8 | 20.0 | 19.9 | 7.5 | 4.9 | 98,599 | גברים |
| 22.2 | 12.5 | 11.0 | 4.9 | 4.2 | 119,203 | נשים |
| לפי סוג מובטל | | | | | | |
| 36.3 | 22.4 | 30.3 | 8.8 | 2.2 | 64,961 | אקדמאים |
| 47.2 | 21.2 | 15.5 | 8.1 | 8.1 | 151,970 | מבוגרים |
| 30.2 | 24.7 | 24.7 | 12.6 | 7.7 | 871 | בהכשרה מקצועית |

לוח 17.2: מקבלי דמי אבטלה שהיו מועסקים, לפי תקופת התשלום המרבית, מין וסוג מובטל, ממוצע חודשי, 2013

| תקופת התשלום המרבית (בימים) | | | | | סך הכל (מספרים מוחלטים) | |
|-----------------------------|------|------|------|-----|-------------------------------|----------------|
| 175 | 138 | 100 | 67 | 50 | | |
| 50.0 | 22.3 | 17.6 | 6.1 | 4.1 | 68,980 | סך הכל |
| לפי מין | | | | | | |
| 54.3 | 20.2 | 17.1 | 5.4 | 3.1 | 31,908 | גברים |
| 46.4 | 24.0 | 18.0 | 6.7 | 4.9 | 37,072 | נשים |
| לפי סוג מובטל | | | | | | |
| 41.7 | 23.6 | 26.8 | 6.5 | 1.4 | 20,380 | אקדמאים |
| 55.1 | 21.1 | 13.4 | 5.7 | 4.6 | 48,388 | מבוגרים |
| 34.8 | 25.9 | 22.9 | 10.5 | 5.9 | 212 | בהכשרה מקצועית |

לוח 18.1: מקבלי דמי אבטלה שונים בשנה שהיו מועסקים, לפי תקופת התשלום המרבית

וגיל, 2013

| תקופת התשלום המרבית (בימים) | | | | | סך הכל (מספרים מוחלטים) | גיל |
|-----------------------------|------|------|------|------|-------------------------------|--------|
| 175 | 138 | 100 | 67 | 50 | | |
| 43.9 | 21.6 | 20.0 | 8.3 | 6.3 | 217,802 | סך הכל |
| 0.0 | 1.4 | 0.0 | 0.0 | 98.6 | 11,239 | עד 24 |
| 0.0 | 11.1 | 30.7 | 58.2 | 0.0 | 33,498 | 29-25 |
| 0.0 | 21.4 | 78.6 | 0.0 | 0.0 | 39,291 | 34-30 |
| 39.1 | 60.9 | 0.0 | 0.0 | 0.0 | 34,086 | 39-35 |
| 42.8 | 57.2 | 0.0 | 0.0 | 0.0 | 25,875 | 44-40 |
| 100.0 | 0.0 | 0.0 | 0.0 | 0.0 | 73,813 | +45 |

לוח 18.2: מקבלי דמי אבטלה שהיו מועסקים, לפי תקופת התשלום המרבית וגיל,

ממוצע חודשי, 2013

| תקופת התשלום המרבית (בימים) | | | | | סך הכל (מספרים מוחלטים) | גיל |
|-----------------------------|------|------|------|------|-------------------------------|--------|
| 175 | 138 | 100 | 67 | 50 | | |
| 50.0 | 22.3 | 17.6 | 6.1 | 4.1 | 68,980 | סך הכל |
| 0.0 | 2.3 | 0.0 | 0.0 | 97.7 | 2,858 | עד 24 |
| 0.0 | 13.7 | 32.8 | 53.5 | 0.0 | 7,763 | 29-25 |
| 0.0 | 23.0 | 77.0 | 0.0 | 0.0 | 12,476 | 34-30 |
| 47.4 | 52.6 | 0.0 | 0.0 | 0.0 | 10,356 | 39-35 |
| 45.2 | 54.8 | 0.0 | 0.0 | 0.0 | 9,721 | 44-40 |
| 100.0 | 0.0 | 0.0 | 0.0 | 0.0 | 25,806 | +45 |

לוח 19: מקבלי דמי אבטלה שהיו מועסקים ושסיימו את שנת זכאותם, לפי שנת הסיום ועומק

האבטלה, 2013-2000

| מספר ימים ממוצע למובטל | עומק האבטלה (אחוזים) | | | | | | | סך הכל (אחוזים) | שנת סיום אבטלה |
|------------------------|----------------------|-------------|-------------|------------|-----------|-----------|-----------|-----------------|----------------|
| | יותר מ-137 יום | 137-126 יום | 125-101 יום | 100-76 יום | 75-51 יום | 50-26 יום | עד 25 יום | | |
| סך הכל | | | | | | | | | |
| 131 | 53.4 | 6.2 | 7.2 | 6.9 | 11.0 | 9.0 | 6.3 | 100.0 | 2000 |
| 121 | 40.0 | 3.2 | 4.1 | 24.4 | 11.9 | 9.9 | 6.5 | 100.0 | 2001 |
| 118 | 38.3 | 2.9 | 4.1 | 25.4 | 13.0 | 10.0 | 6.3 | 100.0 | 2002 |
| 113 | 37.4 | 2.8 | 4.4 | 22.8 | 15.7 | 12.0 | 5.1 | 100.0 | 2003 |
| 107 | 37.0 | 2.6 | 4.1 | 22.0 | 17.7 | 12.4 | 4.2 | 100.0 | 2004 |
| 101 | 33.4 | 2.9 | 4.0 | 20.1 | 17.0 | 15.3 | 7.3 | 100.0 | 2005 |
| 98 | 31.7 | 3.0 | 4.0 | 19.1 | 18.3 | 15.6 | 8.3 | 100.0 | 2006 |
| 95 | 29.9 | 2.8 | 4.0 | 19.0 | 18.9 | 16.2 | 9.2 | 100.0 | 2007 |
| 99 | 34.1 | 3.0 | 4.5 | 16.2 | 17.4 | 15.6 | 9.2 | 100.0 | 2008 |
| 105 | 38.9 | 3.4 | 4.7 | 16.7 | 13.0 | 15.1 | 8.2 | 100.0 | 2009 |
| 103 | 37.0 | 3.1 | 5.3 | 18.3 | 13.3 | 15.9 | 7.1 | 100.0 | 2010 |
| 108 | 37.6 | 3.3 | 15.3 | 11.7 | 12.6 | 11.5 | 8.0 | 100.0 | 2011 |
| 107 | 40.7 | 3.5 | 5.1 | 17.3 | 12.1 | 13.8 | 7.5 | 100.0 | 2012 |
| 106 | 40.1 | 3.5 | 4.7 | 17.7 | 11.9 | 14.8 | 7.3 | 100.0 | 2013 |

**לוח 20: מקבלי דמי אבטלה מחפשי עבודה שסיימו את שנת זכאותם ב-2013,
לפי עומק האבטלה (כאחוז מהתקופה המרבית) והתקופה המרבית**

| מספר ימי אבטלה כ- % מתקופה מרבית | מספר ימי אבטלה כאחוז מהתקופה המרבית (אחוזים) | | | | | סך הכל | התקופה המרבית (בימים) |
|--|--|-------|-------|-------|-------|--------|-----------------------------|
| | 100 | 99-76 | 76-51 | 50-26 | עד 25 | | |
| 80.6 | 49.2 | 20.6 | 10.3 | 10.9 | 9.1 | 100.0 | סך הכל |
| 86.0 | 58.2 | 17.2 | 9.4 | 9.0 | 6.2 | 100.0 | 50 |
| 86.2 | 52.9 | 17.7 | 12.6 | 11.2 | 5.7 | 100.0 | 67 |
| 49.4 | 25.3 | 16.2 | 10.0 | 8.5 | 40.0 | 100.0 | 70 |
| 79.6 | 40.4 | 26.9 | 12.5 | 11.9 | 8.2 | 100.0 | 100 |
| 79.1 | 46.6 | 21.1 | 10.3 | 12.4 | 9.6 | 100.0 | 138 |
| 80.2 | 52.9 | 18.4 | 8.8 | 9.8 | 10.1 | 100.0 | 175 |

לוח 21: מקבלי דמי אבטלה מחפשי עבודה שהיו מועסקים וסיימו את שנת זכאותם ב-2013, לפי עומק האבטלה וסוג לשכת התעסוקה

| עומק אבטלה ממוצע | | עומק האבטלה (בימים) | | | | | | | סך הכל (אחוזים) | סוג לשכת תעסוקה |
|------------------|-------|---------------------|---------|---------|--------|-------|-------|-------|-----------------|-----------------|
| כ-% מתקופה מרבית | בימים | מעל 137 | 137-126 | 125-101 | 100-76 | 75-51 | 50-26 | עד 25 | | |
| 80.6 | 106 | 39.2 | 3.5 | 4.7 | 18.2 | 12.1 | 15.0 | 7.4 | 100.0 | סך הכל |
| 81.0 | 107 | 41.5 | 3.5 | 4.5 | 15.1 | 11.6 | 16.3 | 7.5 | 100.0 | מבוגרים |
| 79.8 | 103 | 33.9 | 3.4 | 5.2 | 25.0 | 13.3 | 12.0 | 7.1 | 100.0 | אקדמאים |

לוח 22: מקבלי דמי אבטלה מחפשי עבודה שהיו מועסקים וסיימו את שנת זכאותם ב-2013, לפי עומק האבטלה ומספר שנות הלימוד

| עומק אבטלה ממוצע | | עומק האבטלה (בימים) | | | | | | | סך הכל (אחוזים) | מספר שנות לימוד |
|------------------|-------|---------------------|---------|---------|--------|-------|-------|-------|-----------------|-----------------|
| כ-% מתקופה מרבית | בימים | מעל 137 | 137-126 | 125-101 | 100-76 | 75-51 | 50-26 | עד 25 | | |
| 80.6 | 106 | 39.2 | 3.5 | 4.7 | 18.2 | 12.1 | 15.0 | 7.4 | 100.0 | סך הכל |
| 85.6 | 134 | 64.6 | 2.9 | 4.7 | 8.3 | 6.1 | 9.2 | 4.3 | 100.0 | עד 8 |
| 81.1 | 105 | 39.6 | 3.5 | 4.4 | 15.7 | 12.2 | 17.0 | 7.6 | 100.0 | 9-12 |
| 79.4 | 104 | 35.5 | 3.5 | 5.2 | 22.5 | 12.7 | 13.0 | 7.5 | 100.0 | +13 |

לוח 23: מקבלי דמי אבטלה מחפשי עבודה שהיו מועסקים וסיימו את שנת זכאותם ב-2013, לפי עומק האבטלה ומין

| עומק אבטלה ממוצע | | עומק האבטלה (בימים) | | | | | | | סך הכל (אחוזים) | מין |
|------------------|-------|---------------------|---------|---------|--------|-------|-------|-------|-----------------|--------|
| כ-% מתקופה מרבית | בימים | מעל 137 | 137-126 | 125-101 | 100-76 | 75-51 | 50-26 | עד 25 | | |
| 80.6 | 106 | 39.2 | 3.5 | 4.7 | 18.2 | 12.1 | 15.0 | 7.4 | 100.0 | סך הכל |
| 80.2 | 109 | 41.3 | 3.4 | 5.1 | 17.6 | 11.9 | 13.3 | 7.4 | 100.0 | גברים |
| 81.0 | 104 | 37.4 | 3.5 | 4.4 | 18.6 | 12.2 | 16.4 | 7.3 | 100.0 | נשים |

**לוח 24: מקבלי דמי אבטלה מחפשי עבודה שהיו מועסקים וסיימו את שנת זכאותם
ב-2013, לפי עומק האבטלה וסניף**

| עומק אבטלה ממוצע | | עומק האבטלה (בימים) | | | | | | | סך הכל (אחוזים) | סניף |
|-----------------------|-------|---------------------|---------|---------|--------|-------|-------|-------|--------------------|-------------|
| כ- מתקופה מרבית | בימים | מעל 137 | 137-126 | 125-101 | 100-76 | 75-51 | 50-26 | עד 25 | | |
| 80.6 | 107 | 40.1 | 3.5 | 4.7 | 17.7 | 11.9 | 14.8 | 7.4 | 100.0 | סך הכל |
| 81.3 | 105 | 39.1 | 3.2 | 4.6 | 15.9 | 12.9 | 17.0 | 7.3 | 100.0 | ירושלים |
| 80.8 | 101 | 31.2 | 4.1 | 4.4 | 28.2 | 13.1 | 11.6 | 7.4 | 100.0 | תל אביב |
| 82.6 | 108 | 40.5 | 2.9 | 4.5 | 19.3 | 12.1 | 13.9 | 6.7 | 100.0 | חיפה |
| 81.4 | 110 | 44.0 | 3.0 | 4.7 | 14.5 | 11.5 | 14.6 | 7.6 | 100.0 | אשדוד |
| 82.0 | 110 | 41.7 | 4.3 | 5.3 | 17.3 | 11.6 | 13.7 | 6.2 | 100.0 | אשקלון |
| 80.4 | 105 | 40.1 | 3.3 | 4.4 | 15.3 | 11.7 | 17.7 | 7.5 | 100.0 | באר שבע |
| 79.1 | 96 | 36.2 | 3.4 | 4.7 | 10.6 | 9.8 | 23.9 | 11.4 | 100.0 | בני ברק |
| 84.6 | 114 | 44.3 | 3.5 | 5.8 | 17.0 | 10.6 | 13.6 | 5.2 | 100.0 | חדרה |
| 77.8 | 107 | 40.8 | 3.2 | 4.3 | 17.6 | 11.6 | 14.1 | 8.4 | 100.0 | חולון |
| 80.8 | 106 | 38.2 | 4.1 | 5.2 | 16.9 | 12.5 | 17.3 | 5.9 | 100.0 | טבריה |
| 80.6 | 108 | 41.5 | 2.9 | 4.3 | 18.0 | 12.8 | 13.0 | 7.6 | 100.0 | יפו |
| 78.9 | 111 | 42.0 | 3.8 | 5.2 | 19.8 | 10.1 | 11.2 | 7.8 | 100.0 | כפר סבא |
| 83.8 | 112 | 44.8 | 3.0 | 5.1 | 16.5 | 11.7 | 13.4 | 5.5 | 100.0 | כרמיאל |
| 83.5 | 107 | 39.7 | 3.1 | 4.6 | 18.5 | 12.3 | 16.0 | 5.9 | 100.0 | נהריה-עכו |
| 84.8 | 115 | 47.4 | 3.6 | 4.4 | 12.5 | 10.8 | 16.6 | 4.7 | 100.0 | נצרת |
| 79.5 | 107 | 39.8 | 3.8 | 4.8 | 17.2 | 12.7 | 14.1 | 7.4 | 100.0 | נתניה |
| 78.7 | 104 | 36.9 | 3.5 | 5.3 | 18.5 | 12.7 | 14.9 | 8.2 | 100.0 | עפולה |
| 79.4 | 108 | 41.1 | 3.5 | 5.1 | 17.6 | 11.4 | 13.2 | 8.0 | 100.0 | פתח תקוה |
| 80.5 | 107 | 38.7 | 3.8 | 4.5 | 19.7 | 12.5 | 13.2 | 7.6 | 100.0 | קריות |
| 78.3 | 107 | 40.3 | 2.8 | 4.9 | 17.4 | 12.2 | 13.5 | 8.9 | 100.0 | רחובות |
| 80.7 | 107 | 39.5 | 3.6 | 4.5 | 18.3 | 11.8 | 14.7 | 7.7 | 100.0 | ראשון לציון |
| 76.8 | 103 | 39.0 | 3.3 | 4.4 | 14.3 | 11.4 | 18.0 | 9.6 | 100.0 | רמלה |
| 78.6 | 104 | 36.8 | 3.7 | 4.6 | 20.8 | 12.0 | 14.0 | 8.1 | 100.0 | רמת גן |

**לוח 25: מקבלי דמי אבטלה מחפשי עבודה שהיו מועסקים וסיימו את שנת זכאותם
ב-2013, לפי עומק האבטלה וגיל**

| עומק אבטלה ממוצע | | עומק האבטלה (בימים) | | | | | | | סך הכל (אחוזים) | גיל |
|------------------------|-------|---------------------|---------|---------|--------|-------|-------|-------|--------------------|--------|
| כ-% מתקופה מרבית | בימים | מעל 137 | 137-126 | 125-101 | 100-76 | 75-51 | 50-26 | עד 25 | | |
| 80.6 | 106 | 39.2 | 3.5 | 4.7 | 18.2 | 12.1 | 15.0 | 7.4 | 100.0 | סך הכל |
| 77.6 | 40 | 0.6 | 0.1 | 0.1 | 0.0 | 0.6 | 77.6 | 20.8 | 100.0 | עד 24 |
| 84.9 | 60 | 3.1 | 0.9 | 1.0 | 14.3 | 41.2 | 28.2 | 11.3 | 100.0 | 29-25 |
| 78.0 | 83 | 8.2 | 2.1 | 2.4 | 56.0 | 11.6 | 11.7 | 7.9 | 100.0 | 34-30 |
| 80.5 | 112 | 44.0 | 7.5 | 9.1 | 15.8 | 7.3 | 9.9 | 6.4 | 100.0 | 39-35 |
| 77.7 | 120 | 56.0 | 7.3 | 7.9 | 6.7 | 6.4 | 9.6 | 6.0 | 100.0 | 44-40 |
| 81.7 | 141 | 70.6 | 2.6 | 5.1 | 4.5 | 4.5 | 8.1 | 4.6 | 100.0 | +45 |

לוח 26: מקבלי דמי אבטלה מהפשי עבודה שהיו מועסקים וסיימו את שנת ונאותם ב-2013, לפי עומק האבטלה וגובה השכר ערב האבטלה

| עומק אבטלה ממוצע | | עומק האבטלה (בימים) | | | | | | | סך הכל (אחוזים) | השכר ערב האבטלה כאחוז מהשכר הממוצע במשק |
|-----------------------|-------|---------------------|---------|---------|--------|-------|-------|-------|-----------------|--|
| כ- מתקופה מרבית | בימים | מעל 137 | 137-126 | 125-101 | 100-76 | 75-51 | 50-26 | עד 25 | | |
| 80.6 | 106 | 39.2 | 3.5 | 4.7 | 18.2 | 12.1 | 15.0 | 7.4 | 100.0 | סך הכל |
| 78.2 | 102 | 40.1 | 2.9 | 3.5 | 12.7 | 10.5 | 20.9 | 9.4 | 100.0 | עד 1/2 השכר הממוצע |
| 82.2 | 105 | 38.1 | 3.2 | 4.1 | 17.6 | 13.1 | 16.7 | 7.1 | 100.0 | מ-1/2 עד 3/4 השכר הממוצע |
| 81.2 | 105 | 36.3 | 3.9 | 4.5 | 21.4 | 13.4 | 13.6 | 7.0 | 100.0 | מ-3/4 עד מלוא השכר הממוצע |
| 80.5 | 107 | 37.6 | 3.9 | 5.1 | 22.7 | 12.6 | 11.1 | 7.0 | 100.0 | מ-1 עד 11/2 השכר הממוצע |
| 79.3 | 117 | 47.1 | 4.0 | 8.1 | 16.6 | 9.0 | 8.8 | 6.3 | 100.0 | מעל 11/2 השכר הממוצע |

לוח 27: מקבלי דמי אבטלה מהפשי עבודה שהיו מועסקים וסיימו את שנת ונאותם ב-2013, לפי עומק האבטלה וגובה דמי האבטלה ליום

| עומק אבטלה ממוצע | | עומק האבטלה (בימים) | | | | | | | | | | סך הכל (אחוזים) | דמי אבטלה כאחוז מהשכר הממוצע במשק |
|-----------------------|-------|---------------------|---------|---------|--------|-------|-------|-------|--------|--|--------------------------|-----------------|--------------------------------------|
| כ- מתקופה מרבית | בימים | מעל 137 | 137-126 | 125-101 | 100-76 | 75-51 | 50-26 | עד 25 | סך הכל | | | | |
| 80.6 | 106 | 39.2 | 3.5 | 4.7 | 18.2 | 12.1 | 15.0 | 7.4 | 100.0 | | סך הכל | | |
| 79.6 | 102 | 38.8 | 2.2 | 7.1 | 7.5 | 12.9 | 23.5 | 8.0 | 100.0 | | עד 1/4 השכר הממוצע | | |
| 79.0 | 83 | 25.2 | 1.8 | 2.7 | 8.4 | 19.8 | 31.1 | 10.9 | 100.0 | | מ-1/4 עד 1/3 השכר הממוצע | | |
| 81.6 | 105 | 39.0 | 3.2 | 4.0 | 16.9 | 13.0 | 16.3 | 7.6 | 100.0 | | מ-1/3 עד 1/2 ששכר הממוצע | | |
| 81.0 | 112 | 41.1 | 4.3 | 5.1 | 24.0 | 10.0 | 9.4 | 6.2 | 100.0 | | מ-1/2 עד 2/3 השכר הממוצע | | |
| 79.2 | 114 | 44.5 | 4.3 | 6.2 | 20.9 | 8.8 | 8.8 | 6.5 | 100.0 | | מעל 2/3 מהשכר הממוצע | | |

לוח 28: מקבלי דמי אבטלה לפי צורת יישוב, ממוצע חודשי, 2013

| עומק אבטלה ממוצע (חוץ מהכשרה מקצועית) | דמי אבטלה ממוצעים ליום | גיל ממוצע (חוץ מחיילים) | מזה: גברים | סך הכל | צורת יישוב |
|---|---------------------------|----------------------------|------------|--------|------------------------------------|
| 94 | 134 | 42 | 32,113 | 69,351 | סך הכל |
| 94 | 133 | 42 | 29,144 | 63,020 | יישובים עירוניים |
| 90 | 124 | 40 | 1,434 | 3,145 | יישובים עירוניים יהודיים |
| 93 | 145 | 42 | 5,726 | 12,785 | יותר מ-500,000 תושבים |
| 93 | 136 | 42 | 24,575 | 55,898 | 499,999-200,000 |
| 93 | 133 | 43 | 5,455 | 12,586 | 199,999-100,000 |
| 93 | 143 | 43 | 3,452 | 7,827 | 99,999-50,000 |
| 92 | 128 | 42 | 6,043 | 13,934 | 49,999-20,000 |
| 95 | 145 | 42 | 1,371 | 3,148 | 19,999-10,000 |
| 93 | 143 | 43 | 689 | 1,576 | 9,999-5,000 |
| 94 | 146 | 41 | 406 | 897 | 4,999-2,000 |
| 102 | 106 | 40 | 4,569 | 7,122 | יישובים עירוניים לא יהודיים |
| 102 | 105 | 41 | 510 | 790 | 99,999-50,000 תושבים |
| 102 | 105 | 40 | 1,341 | 2,029 | 49,999-20,000 |
| 103 | 106 | 40 | 1,620 | 2,507 | 19,999-10,000 |
| 100 | 107 | 40 | 832 | 1,333 | 9,999-5,000 |
| 99 | 104 | 40 | 266 | 463 | 4,999-2,000 |
| 94 | 149 | 41 | 2,647 | 5,895 | יישובים כפריים יהודים |
| 94 | 150 | 41 | 983 | 2,365 | מושבים |
| 99 | 151 | 42 | 76 | 169 | מושבים שיתופיים |
| 95 | 155 | 42 | 622 | 1,389 | קיבוצים |
| 90 | 137 | 42 | 436 | 820 | יישובים מוסדיים יהודיים |
| 94 | 149 | 41 | 183 | 439 | יישובים יהודיים קטנים |
| 95 | 150 | 41 | 345 | 708 | יישובים כפריים קהילתיים |
| 101 | 111 | 40 | 132 | 199 | יישובים לא יהודיים קטנים |
| 95 | 100 | 35 | 187 | 232 | אוכלוסיה מחוץ לישובים |
| 93 | 96 | 34 | 178 | 199 | מזה: שבטי בדווים |
| 102 | 110 | 41 | 4 | 5 | כתובת לא ידועה |

לוח 29: מקבלי דמי אבטלה לפי מועצות אזוריות, ממוצע חודשי, 2013

| מועצות אזוריות | סך הכל | מזה: גברים | גיל ממוצע (חוץ מחיילים) | דמי אבטלה ממוצעים ליום | עומק אבטלה ממוצע (חוץ מהכשרה מקצועית) |
|----------------|--------|------------|-------------------------|------------------------|---------------------------------------|
| אל קסום | 20 | 12 | 35 | 104 | 98 |
| אל-בטוף | 41 | 30 | 40 | 109 | 105 |
| אלונה | 19 | 7 | 43 | 193 | 84 |
| אשכול | 69 | 30 | 41 | 154 | 96 |
| באר טוביה | 178 | 64 | 41 | 143 | 93 |
| בוסתן-אל-מרג' | 50 | 33 | 40 | 113 | 100 |
| בני שמעון | 42 | 19 | 41 | 144 | 97 |
| בקעת בית שאן | 94 | 41 | 41 | 142 | 99 |
| ברנר | 51 | 21 | 42 | 170 | 97 |
| גדרות | 38 | 15 | 42 | 162 | 98 |
| גולן | 121 | 53 | 41 | 147 | 99 |
| גוש עציון | 100 | 54 | 39 | 159 | 84 |
| גזר | 198 | 84 | 42 | 154 | 90 |
| גן רווה | 39 | 15 | 44 | 156 | 92 |
| דרום השרון | 240 | 108 | 42 | 167 | 96 |
| הגלבוע | 184 | 79 | 41 | 131 | 97 |
| הגליל העליון | 108 | 47 | 42 | 158 | 96 |
| הגליל התחתון | 92 | 44 | 41 | 151 | 92 |
| הערבה התיכונה | 13 | 4 | 42 | 184 | 94 |
| הר חברון | 39 | 15 | 40 | 151 | 89 |
| זבולון | 433 | 203 | 42 | 132 | 93 |
| חבל אילות | 12 | 5 | 39 | 155 | 95 |
| חבל יבנה | 24 | 10 | 38 | 149 | 92 |
| חבל מודיעין | 177 | 79 | 41 | 152 | 94 |
| חוף אשקלון | 134 | 52 | 41 | 147 | 93 |
| חוף הכרמל | 191 | 84 | 42 | 157 | 94 |
| חוף השרון | 80 | 32 | 41 | 177 | 91 |

(1) לא הוצגו מועצות אזוריות שבהן המספר קטן מ-5.

לוח 29 (המשך)

| עומק אבטלה ממוצע (חוץ מהכשרה מקצועית) | דמי אבטלה ממוצעים ליום | גיל ממוצע (חוץ מחיילים) | מזה: גברים | סך הכל | מועצות אזוריות |
|---|---------------------------|----------------------------|------------|--------|----------------|
| 93 | 169 | 41 | 25 | 66 | יואב |
| 99 | 160 | 43 | 84 | 190 | לב השרון |
| 93 | 144 | 41 | 39 | 86 | לכיש |
| 86 | 144 | 40 | 23 | 59 | מבואות החרמון |
| 93 | 167 | 42 | 31 | 64 | מגידו |
| 115 | 185 | 40 | 5 | 10 | מגילות |
| 96 | 137 | 42 | 83 | 183 | מטה אשר |
| 95 | 134 | 39 | 175 | 346 | מטה בנימין |
| 93 | 146 | 42 | 136 | 298 | מטה יהודה |
| 92 | 167 | 42 | 54 | 112 | מנשה |
| 89 | 138 | 40 | 40 | 89 | מעלה יוסף |
| 93 | 138 | 41 | 52 | 122 | מרום הגליל |
| 93 | 141 | 41 | 33 | 106 | מרחבים |
| 102 | 154 | 43 | 97 | 200 | משגב |
| 128 | 95 | 39 | 4 | 4 | נווה מדבר |
| 98 | 141 | 38 | 16 | 38 | נחל שורק |
| 93 | 133 | 40 | 28 | 66 | עזתה |
| 95 | 145 | 42 | 43 | 96 | עמק הירדן |
| 99 | 171 | 42 | 145 | 328 | עמק חפר |
| 95 | 167 | 42 | 109 | 257 | עמק יזרעאל |
| 92 | 134 | 41 | 44 | 92 | עמק לוד |
| 95 | 143 | 41 | 11 | 28 | ערבות הירדן |
| 94 | 155 | 36 | 13 | 31 | רמת נגב |
| 94 | 153 | 40 | 124 | 250 | שומרון |
| 92 | 154 | 42 | 23 | 56 | שער הנגב |
| 93 | 124 | 40 | 36 | 84 | שפיר |
| 121 | 170 | 43 | 2 | 6 | תמר |

לוח 30: מקבלי דמי אבטלה לפי מחוז ונפה, ממוצע חודשי, 2013

| מחוז | סך הכל | מזה: גברים | גיל ממוצע (חוץ מחיילים) | דמי אבטלה ממוצעים ליום | עומק אבטלה ממוצע (חוץ מהכשרה מקצועית) |
|-----------------------|--------|------------|----------------------------|---------------------------|---|
| סך הכל | 69,351 | 32,113 | 42 | 134 | 94 |
| ירושלים | 4,182 | 1,910 | 41 | 126 | 90 |
| ירושלים | 4,182 | 1,910 | 41 | 126 | 90 |
| הצפון | 11,596 | 6,049 | 42 | 120 | 97 |
| צפת | 1,078 | 461 | 41 | 123 | 91 |
| כנרת | 1,040 | 495 | 42 | 122 | 91 |
| זירעאל | 4,014 | 2,154 | 42 | 123 | 97 |
| עכו | 5,102 | 2,746 | 41 | 116 | 98 |
| גולן | 363 | 194 | 42 | 123 | 102 |
| חיפה | 8,812 | 4,268 | 42 | 126 | 97 |
| חיפה | 5,237 | 2,450 | 42 | 127 | 93 |
| חדרה | 3,575 | 1,818 | 42 | 124 | 99 |
| המרכז | 20,800 | 9,164 | 43 | 143 | 95 |
| השרון | 3,940 | 1,808 | 42 | 142 | 96 |
| פתח תקוה | 6,204 | 2,759 | 43 | 150 | 95 |
| רמלה | 2,947 | 1,334 | 42 | 140 | 93 |
| רחובות | 7,708 | 3,264 | 43 | 139 | 94 |
| תל אביב | 12,753 | 5,767 | 42 | 150 | 91 |
| תל אביב | 11,185 | 5,113 | 42 | 159 | 91 |
| הדרום | 8,802 | 3,893 | 42 | 121 | 92 |
| אשקלון | 3,291 | 1,366 | 42 | 125 | 95 |
| באר שבע | 5,511 | 2,527 | 41 | 119 | 91 |
| יהודה ושומרון | 2,401 | 1,058 | 40 | 136 | 90 |
| כתובת לא ידועה | 5 | 4 | 41 | 110 | 102 |

לוח 31: מקבלי דמי אבטלה לפי יישוב, ממוצע חודשי, 2013

| עומק אבטלה ממוצע (חוץ מהכשרה מקצועית) | דמי אבטלה ממוצעים ליום | גיל ממוצע (חוץ מחיילים) | מזה: גברים | סך הכל | יישוב |
|---|---------------------------|----------------------------|------------|--------|--------------------|
| 125 | 79 | 40 | 9 | 9 | אבו ג'ווייעד (שבט) |
| 96 | 102 | 41 | 27 | 34 | אבו גוש |
| 102 | 92 | 39 | 47 | 80 | אבו סנאן |
| 98 | 103 | 33 | 18 | 19 | אבו קורנאת (שבט) |
| 91 | 99 | 33 | 20 | 22 | אבו רובייעה (שבט) |
| 76 | 86 | 32 | 17 | 20 | אבו רוקייק (שבט) |
| 93 | 123 | 42 | 12 | 17 | אבטין |
| 101 | 171 | 43 | 51 | 121 | אבן יהודה |
| 103 | 152 | 41 | 6 | 10 | אדרת |
| 106 | 94 | 39 | 255 | 373 | אום אל-פחם |
| 89 | 115 | 41 | 133 | 312 | אופקים |
| 88 | 126 | 42 | 174 | 403 | אור יהודה |
| 93 | 124 | 42 | 108 | 241 | אור עקיבא |
| 100 | 181 | 43 | 35 | 80 | אורנית |
| 92 | 141 | 43 | 56 | 116 | אזור |
| 102 | 129 | 43 | 12 | 25 | אחוזת ברק |
| 96 | 137 | 43 | 7 | 15 | אחיעזר |
| 92 | 126 | 36 | 6 | 6 | אטרש (שבט) |
| 109 | 135 | 45 | 7 | 12 | איילת השחר |
| 85 | 137 | 44 | 274 | 654 | אילת |
| 104 | 111 | 42 | 45 | 56 | אכסאל |
| 89 | 133 | 41 | 17 | 31 | אליכין |
| 91 | 122 | 37 | 119 | 277 | אלעד |
| 99 | 191 | 37 | 5 | 11 | אלעזר |
| 102 | 164 | 43 | 38 | 94 | אלפי מנשה |
| 93 | 133 | 41 | 11 | 25 | אלקנה |
| 102 | 176 | 42 | 5 | 8 | אמירים |
| 104 | 118 | 40 | 59 | 82 | אעבלין |
| 93 | 87 | 35 | 20 | 22 | אעצם (שבט) |
| 90 | 128 | 42 | 17 | 32 | אפרתה |
| 96 | 141 | 44 | 103 | 216 | אריאל |
| 95 | 124 | 43 | 983 | 2,324 | אשדוד |

(1) לא הוצגו יישובים שבהם המספר קטן מ-5.

לוח 31 (המשך)

| עומק אבטלה ממוצע (חוץ מהכשרה מקצועית) | דמי אבטלה ממוצעים ליום | גיל ממוצע (חוץ מחיילים) | מזה: גברים | סך הכל | יישוב |
|---|---------------------------|----------------------------|------------|--------|------------------|
| 95 | 126 | 43 | 547 | 1,413 | אשקלון |
| 97 | 108 | 41 | 152 | 226 | באקה-ג'ת |
| 86 | 156 | 40 | 63 | 156 | באר יעקב |
| 93 | 120 | 42 | 889 | 2,043 | באר שבע |
| 95 | 127 | 40 | 31 | 47 | בועיינה-נוג'ידאת |
| 115 | 101 | 40 | 32 | 42 | בוקעאתא |
| 102 | 127 | 41 | 42 | 63 | ביר אל-מכסור |
| 94 | 120 | 40 | 16 | 28 | בית אל |
| 90 | 163 | 43 | 20 | 46 | בית אריה |
| 95 | 79 | 38 | 28 | 71 | בית ג'ן |
| 99 | 138 | 42 | 28 | 62 | בית דגן |
| 89 | 174 | 40 | 7 | 17 | בית חשמונאי |
| 105 | 196 | 46 | 7 | 15 | בית יצחק-שער חפר |
| 90 | 115 | 42 | 99 | 225 | בית שאן |
| 87 | 128 | 41 | 239 | 532 | בית שמש |
| 83 | 107 | 36 | 78 | 199 | ביתר עילית |
| 83 | 112 | 38 | 337 | 848 | בני ברק |
| 101 | 137 | 45 | 47 | 98 | בני עי"ש |
| 98 | 151 | 43 | 45 | 119 | בנימינה-גבעת עדה |
| 114 | 102 | 40 | 45 | 56 | בסמ"ה |
| 96 | 110 | 41 | 32 | 46 | בסמת טבעון |
| 102 | 95 | 40 | 31 | 49 | בענה |
| 91 | 123 | 32 | 5 | 8 | ברכה |
| 100 | 172 | 45 | 12 | 18 | ברקן |
| 91 | 118 | 40 | 7 | 16 | ברקת |
| 100 | 166 | 43 | 22 | 50 | בת חפר |
| 98 | 127 | 45 | 749 | 1,562 | בת ים |
| 100 | 114 | 40 | 95 | 145 | ג'דידה-מכר |
| 93 | 108 | 38 | 23 | 55 | ג'ולס |
| 114 | 116 | 44 | 18 | 27 | ג'לג'וליה |
| 108 | 99 | 43 | 58 | 98 | ג'סר א-זרקא |
| 93 | 128 | 41 | 13 | 25 | ג'ש (גוש חלב) |
| 91 | 122 | 37 | 18 | 41 | גבע בנימין |
| 116 | 115 | 46 | 6 | 10 | גבעון החדשה |

לוח 31 (המשך)

| עומק אבטלה ממוצע (חוץ מהכשרה מקצועית) | דמי אבטלה ממוצעים ליום | גיל ממוצע (חוץ מחיילים) | מזה: גברים | סך הכל | יישוב |
|---|---------------------------|----------------------------|------------|--------|-------------------|
| 93 | 139 | 44 | 10 | 24 | גבעת אבני |
| 101 | 169 | 41 | 6 | 16 | גבעת ברנר |
| 89 | 129 | 40 | 43 | 95 | גבעת זאב |
| 92 | 142 | 41 | 5 | 10 | גבעת חיים (איחוד) |
| 101 | 161 | 45 | 5 | 13 | גבעת יערים |
| 95 | 112 | 38 | 5 | 10 | גבעת כ"ח |
| 95 | 160 | 41 | 92 | 188 | גבעת שמואל |
| 92 | 168 | 42 | 242 | 566 | גבעתיים |
| 95 | 157 | 41 | 81 | 208 | גדרה |
| 101 | 198 | 40 | 6 | 9 | גינתון |
| 99 | 238 | 43 | 5 | 9 | גמזו |
| 100 | 147 | 43 | 82 | 219 | גן יבנה |
| 94 | 143 | 46 | 7 | 21 | גן נר |
| 98 | 159 | 43 | 66 | 135 | גני תקווה |
| 97 | 93 | 39 | 78 | 155 | דאלית אל-כרמל |
| 104 | 94 | 41 | 36 | 59 | דבורייה |
| 107 | 92 | 42 | 31 | 56 | דייר אל-אסד |
| 107 | 128 | 41 | 78 | 116 | דייר חנא |
| 84 | 110 | 40 | 223 | 531 | דימונה |
| 98 | 164 | 43 | 222 | 499 | הוד השרון |
| 103 | 90 | 36 | 11 | 12 | הוואשלה (שבט) |
| 105 | 165 | 42 | 6 | 14 | הושעיה |
| 113 | 184 | 45 | 7 | 18 | הר אדר |
| 92 | 159 | 44 | 342 | 804 | הרצלייה |
| 82 | 123 | 40 | 6 | 11 | זיתן |
| 100 | 152 | 44 | 67 | 168 | זכרון יעקב |
| 98 | 105 | 39 | 21 | 31 | זמר |
| 100 | 109 | 39 | 32 | 45 | זרזיר |
| 86 | 148 | 43 | 6 | 9 | חגור |
| 96 | 126 | 43 | 443 | 1,057 | חדרה |
| 94 | 138 | 44 | 829 | 1,869 | חולון |
| 92 | 75 | 43 | 5 | 10 | חוסן |
| 97 | 94 | 36 | 32 | 36 | חורה |
| 95 | 95 | 37 | 23 | 36 | חורפיש |

לוח 31 (המשך)

| עומק אבטלה ממוצע (חוץ מהכשרה מקצועית) | דמי אבטלה ממוצעים ליום | גיל ממוצע (חוץ מחיילים) | מזה: גברים | סך הכל | יישוב |
|---|---------------------------|----------------------------|------------|--------|--------------------|
| 93 | 130 | 43 | 937 | 1,972 | חיפה |
| 97 | 119 | 45 | 7 | 10 | חמאם |
| 87 | 120 | 41 | 40 | 91 | חצור הגלילית |
| 104 | 145 | 44 | 20 | 45 | חריש |
| 99 | 127 | 41 | 14 | 27 | חשמונאים |
| 91 | 114 | 43 | 220 | 523 | טבריה |
| 95 | 99 | 40 | 25 | 85 | טובא-זנגרייה |
| 96 | 127 | 41 | 38 | 57 | טורעאן |
| 106 | 103 | 41 | 164 | 250 | טייבה |
| 99 | 113 | 42 | 52 | 96 | טירה |
| 92 | 111 | 41 | 98 | 223 | טירת כרמל |
| 89 | 137 | 35 | 10 | 17 | טלמון |
| 105 | 109 | 42 | 127 | 197 | טמרה |
| 117 | 111 | 38 | 5 | 9 | טמרה (זרעאל) |
| 85 | 78 | 35 | 17 | 34 | יאנוח-ג'ת |
| 84 | 118 | 39 | 19 | 31 | יבנאל |
| 86 | 133 | 42 | 139 | 368 | יבנה |
| 96 | 143 | 41 | 7 | 16 | יגל |
| 107 | 139 | 38 | 9 | 19 | יד בנימין |
| 107 | 177 | 43 | 5 | 11 | יד חנה |
| 97 | 142 | 43 | 125 | 310 | יהוד |
| 105 | 117 | 42 | 78 | 108 | יפיע |
| 81 | 161 | 37 | 5 | 11 | יקיר |
| 88 | 206 | 44 | 5 | 12 | יקנעם (מושבה) |
| 93 | 142 | 42 | 106 | 253 | יקנעם עילית |
| 84 | 106 | 41 | 46 | 108 | ירוחם |
| 90 | 124 | 40 | 1,434 | 3,145 | ירושלים |
| 95 | 85 | 38 | 50 | 82 | ירכא |
| 98 | 125 | 40 | 47 | 73 | כאבול |
| 106 | 103 | 39 | 20 | 28 | כאוכב אבו אל-היג'א |
| 98 | 126 | 33 | 6 | 12 | כוכב השחר |
| 101 | 154 | 47 | 43 | 91 | כוכב יאיר |
| 92 | 110 | 36 | 16 | 35 | כוכב יעקב |
| 102 | 107 | 40 | 10 | 15 | כמאנה |

לוח 31 (המשך)

| עומק אבטלה ממוצע (חוץ מהכשרה מקצועית) | דמי אבטלה ממוצעים ליום | גיל ממוצע (חוץ מחיילים) | מזה: גברים | סך הכל | יישוב |
|---|---------------------------|----------------------------|------------|--------|---------------------|
| 99 | 104 | 36 | 43 | 57 | כסיפה |
| 85 | 85 | 35 | 21 | 38 | כסרא-סמיע |
| 113 | 105 | 42 | 19 | 41 | כעביה-טבאש-חג'אג'רה |
| 97 | 141 | 39 | 8 | 17 | כפר אדומים |
| 97 | 107 | 40 | 8 | 11 | כפר ברא |
| 104 | 178 | 46 | 7 | 17 | כפר האורנים |
| 104 | 188 | 44 | 9 | 14 | כפר הס |
| 109 | 174 | 42 | 7 | 14 | כפר הרא"ה |
| 82 | 199 | 40 | 5 | 15 | כפר ויתקין |
| 97 | 155 | 44 | 17 | 40 | כפר ורדים |
| 84 | 115 | 38 | 12 | 27 | כפר חב"ד |
| 105 | 106 | 41 | 41 | 78 | כפר יאסיף |
| 91 | 162 | 41 | 89 | 202 | כפר יונה |
| 88 | 91 | 38 | 11 | 27 | כפר כמא |
| 106 | 109 | 42 | 64 | 101 | כפר כנא |
| 115 | 113 | 40 | 123 | 217 | כפר מנדא |
| 112 | 192 | 41 | 7 | 13 | כפר מנחם |
| 93 | 97 | 40 | 8 | 13 | כפר מצר |
| 94 | 163 | 43 | 383 | 907 | כפר סבא |
| 95 | 187 | 40 | 5 | 9 | כפר סירקין |
| 102 | 107 | 42 | 47 | 64 | כפר קאסם |
| 103 | 100 | 40 | 73 | 122 | כפר קרע |
| 98 | 135 | 43 | 15 | 31 | כפר תבור |
| 87 | 120 | 34 | 7 | 9 | כפר תפוח |
| 99 | 115 | 45 | 260 | 584 | כרמיאל |
| 90 | 170 | 42 | 13 | 37 | להבים |
| 95 | 122 | 42 | 361 | 752 | לוד |
| 101 | 178 | 45 | 11 | 21 | לפיד |
| 93 | 95 | 36 | 34 | 44 | לקיה |
| 98 | 190 | 41 | 8 | 16 | מאור |
| 101 | 129 | 36 | 5 | 11 | מבוא חורון |
| 89 | 142 | 41 | 69 | 159 | מבשרת ציון |
| 103 | 112 | 40 | 65 | 94 | מג'ד אל-כרום |
| 101 | 116 | 41 | 28 | 52 | מג'דל שמש |

לוח 31 (המשך)

| עומק אבטלה ממוצע (חוץ מהכשרה מקצועית) | דמי אבטלה ממוצעים ליום | גיל ממוצע (חוץ מחיילים) | מזה: גברים | סך הכל | יישוב |
|---|---------------------------|----------------------------|------------|--------|----------------------|
| 86 | 108 | 37 | 87 | 131 | מגאר |
| 86 | 157 | 39 | 6 | 14 | מגדים |
| 90 | 127 | 40 | 6 | 14 | מגדל |
| 90 | 117 | 42 | 156 | 356 | מגדל העמק |
| 71 | 110 | 33 | 79 | 290 | מודיעין עילית |
| 94 | 164 | 42 | 314 | 735 | מודיעין-מכבים-רעות |
| 115 | 130 | 48 | 6 | 12 | מולדת |
| 109 | 109 | 40 | 6 | 12 | מוקיבלה |
| 94 | 159 | 43 | 36 | 95 | מוזכרת בתיה |
| 106 | 105 | 42 | 11 | 25 | מזרעה |
| 102 | 125 | 41 | 7 | 17 | מטולה |
| 103 | 129 | 42 | 8 | 12 | מייסר |
| 81 | 164 | 43 | 18 | 44 | מיתר |
| 90 | 183 | 44 | 5 | 11 | מכמורת |
| 101 | 135 | 42 | 8 | 19 | מנחמיה |
| 108 | 94 | 40 | 18 | 28 | מסעדה |
| 91 | 89 | 34 | 38 | 44 | מסעדין אל-עזאזמה (ש) |
| 91 | 74 | 39 | 11 | 22 | מעיליא |
| 89 | 134 | 41 | 137 | 329 | מעלה אדומים |
| 109 | 123 | 45 | 12 | 27 | מעלה אפרים |
| 117 | 110 | 41 | 100 | 128 | מעלה עירון |
| 88 | 193 | 39 | 6 | 10 | מעלה שומרון |
| 90 | 118 | 43 | 113 | 238 | מעלות-תרשיחא |
| 83 | 147 | 41 | 6 | 18 | מצליח |
| 92 | 92 | 43 | 21 | 52 | מצפה רמון |
| 90 | 137 | 42 | 427 | 804 | מקווה ישראל |
| 81 | 111 | 40 | 6 | 12 | מרכז שפירא |
| 105 | 108 | 43 | 23 | 32 | משהד |
| 100 | 161 | 45 | 16 | 30 | מתן |
| 96 | 137 | 40 | 6 | 10 | נאעורה |
| 93 | 129 | 43 | 251 | 575 | נהרייה |
| 103 | 187 | 41 | 7 | 9 | נווה דניאל |
| 104 | 166 | 43 | 7 | 16 | נווה ימין |
| 93 | 162 | 42 | 9 | 20 | נופית |

לוח 31 (המשך)

| עומק אבטלה ממוצע (חוץ מהכשרה מקצועית) | דמי אבטלה ממוצעים ליום | גיל ממוצע (חוץ מחיילים) | מזה: גברים | סך הכל | יישוב |
|---|---------------------------|----------------------------|------------|--------|------------|
| 78 | 191 | 39 | 6 | 9 | נוקדים |
| 78 | 178 | 41 | 6 | 11 | נורדייה |
| 100 | 105 | 39 | 39 | 57 | נחף |
| 100 | 148 | 42 | 8 | 12 | נחשולים |
| 109 | 117 | 41 | 10 | 15 | ניין |
| 132 | 161 | 47 | 8 | 17 | ניל"י |
| 89 | 147 | 39 | 11 | 26 | ניצן ב' |
| 97 | 159 | 43 | 163 | 397 | נס ציונה |
| 98 | 154 | 41 | 6 | 14 | נעלה |
| 105 | 111 | 42 | 393 | 553 | נצרת |
| 95 | 119 | 45 | 282 | 591 | נצרת עילית |
| 94 | 135 | 42 | 110 | 236 | נשר |
| 90 | 112 | 40 | 133 | 362 | נתיבות |
| 93 | 135 | 42 | 943 | 2,188 | נתניה |
| 87 | 72 | 35 | 12 | 25 | סאג'ור |
| 101 | 115 | 38 | 12 | 20 | סולם |
| 102 | 102 | 39 | 158 | 236 | סח'נין |
| 105 | 107 | 35 | 9 | 9 | סייד (שבט) |
| 107 | 109 | 40 | 15 | 24 | סלמה |
| 86 | 102 | 35 | 9 | 15 | ע'ג'ר |
| 89 | 197 | 43 | 6 | 12 | עדי |
| 113 | 105 | 40 | 15 | 17 | עוזייר |
| 101 | 196 | 39 | 6 | 12 | עולש |
| 88 | 161 | 42 | 15 | 37 | עומר |
| 78 | 136 | 42 | 5 | 13 | עזריקם |
| 96 | 134 | 42 | 27 | 45 | עילבון |
| 112 | 129 | 42 | 41 | 50 | עילוט |
| 114 | 102 | 45 | 62 | 74 | עין מאהל |
| 101 | 109 | 39 | 7 | 10 | עין נקובא |
| 97 | 105 | 40 | 19 | 22 | עין קנייא |
| 93 | 112 | 41 | 283 | 587 | עכו |
| 86 | 142 | 36 | 10 | 20 | עלי |
| 79 | 108 | 40 | 8 | 22 | עמנואל |
| 89 | 106 | 39 | 52 | 106 | עספיא |

לוח 31 (המשך)

| עומק אבטלה ממוצע (חוץ מהכשרה מקצועית) | דמי אבטלה ממוצעים ליום | גיל ממוצע (חוץ מחיילים) | מזה: גברים | סך הכל | יישוב |
|---|---------------------------|----------------------------|------------|--------|-----------------------|
| 89 | 116 | 42 | 228 | 525 | עפולה |
| 89 | 151 | 39 | 11 | 17 | עפרה |
| 100 | 113 | 41 | 99 | 140 | עראבה |
| 99 | 107 | 39 | 10 | 15 | עראמשה |
| 90 | 126 | 45 | 98 | 222 | ערד |
| 111 | 94 | 41 | 80 | 135 | ערערה |
| 95 | 111 | 35 | 38 | 53 | ערערה-בנגב |
| 89 | 151 | 42 | 25 | 52 | עתלית |
| 87 | 180 | 38 | 5 | 7 | פדואל |
| 97 | 117 | 41 | 65 | 102 | פורידיס |
| 89 | 142 | 41 | 7 | 13 | פורייה - נווה עובד |
| 111 | 146 | 40 | 5 | 8 | פסגות |
| 88 | 86 | 40 | 13 | 26 | פסוטה |
| 94 | 81 | 38 | 19 | 31 | פקיעין (בוקיעה) |
| 96 | 141 | 42 | 163 | 384 | פרדס חנה-כרכור |
| 94 | 173 | 44 | 23 | 55 | פרדסייה |
| 95 | 140 | 43 | 1,025 | 2,339 | פתח תקווה |
| 89 | 162 | 43 | 5 | 10 | פתחיה |
| 92 | 170 | 39 | 8 | 16 | צופים |
| 113 | 134 | 44 | 5 | 9 | צופית |
| 100 | 149 | 42 | 9 | 30 | צור הדסה |
| 85 | 178 | 39 | 14 | 34 | צור יצחק |
| 100 | 173 | 41 | 13 | 26 | צור משה |
| 86 | 107 | 39 | 116 | 259 | צפת |
| 94 | 154 | 39 | 16 | 27 | קדומים |
| 105 | 165 | 44 | 77 | 178 | קדימה-צורן |
| 99 | 109 | 33 | 5 | 5 | קודייראת א-צאנע (שבט) |
| 90 | 181 | 43 | 13 | 27 | קיסריה |
| 107 | 108 | 40 | 65 | 98 | קלנסווה |
| 81 | 106 | 33 | 5 | 6 | קצר א-סר |
| 104 | 120 | 46 | 36 | 83 | קצרין |
| 93 | 161 | 42 | 135 | 305 | קריית אונו |
| 88 | 124 | 42 | 24 | 43 | קריית ארבע |
| 88 | 125 | 42 | 271 | 591 | קריית אתא |

לוח 31 (המשך)

| עומק אבטלה ממוצע (חוץ מהכשרה מקצועית) | דמי אבטלה ממוצעים ליום | גיל ממוצע (חוץ מחיילים) | מזה: גברים | סך הכל | יישוב |
|---|---------------------------|----------------------------|------------|--------|-------------------|
| 96 | 131 | 43 | 187 | 425 | קריית ביאליק |
| 95 | 117 | 42 | 291 | 667 | קריית גת |
| 97 | 159 | 43 | 47 | 107 | קריית טבעון |
| 92 | 124 | 43 | 221 | 455 | קריית ים |
| 79 | 130 | 37 | 7 | 15 | קריית יערים |
| 92 | 129 | 43 | 193 | 428 | קריית מוצקין |
| 92 | 102 | 40 | 131 | 280 | קריית מלאכי |
| 90 | 128 | 41 | 53 | 122 | קריית עקרון |
| 92 | 121 | 42 | 142 | 308 | קריית שמונה |
| 89 | 152 | 43 | 27 | 55 | קרני שומרון |
| 92 | 96 | 39 | 27 | 47 | ראמה |
| 92 | 144 | 43 | 192 | 428 | ראש העין |
| 103 | 127 | 45 | 9 | 26 | ראש פינה |
| 95 | 145 | 44 | 1,071 | 2,431 | ראשון לציון |
| 109 | 137 | 36 | 6 | 10 | רבבה |
| 94 | 90 | 36 | 117 | 238 | רהט |
| 104 | 103 | 40 | 5 | 10 | רומת הייב |
| 92 | 142 | 42 | 521 | 1,239 | רחובות |
| 105 | 119 | 45 | 61 | 83 | ריינה |
| 77 | 106 | 38 | 21 | 59 | רכסים |
| 89 | 119 | 42 | 328 | 704 | רמלה |
| 91 | 160 | 42 | 639 | 1,424 | רמת גן |
| 99 | 168 | 43 | 124 | 322 | רמת השרון |
| 93 | 131 | 42 | 167 | 369 | רמת יוחנן |
| 91 | 167 | 43 | 28 | 66 | רמת ישי |
| 95 | 169 | 44 | 277 | 605 | רעננה |
| 86 | 126 | 39 | 22 | 37 | שבלי - אום אל-גנם |
| 97 | 75 | 37 | 27 | 47 | שגב-שלום |
| 91 | 199 | 42 | 7 | 15 | שדה ורבורג |
| 99 | 122 | 44 | 158 | 323 | שדרות |
| 86 | 134 | 42 | 7 | 12 | שובה |
| 101 | 173 | 45 | 69 | 156 | שוהם |
| 97 | 101 | 39 | 11 | 20 | שייח' דנון |
| 88 | 123 | 35 | 9 | 17 | שילה |

לוח 31 (המשך)

| עומק אבטלה ממוצע (חוץ מהכשרה מקצועית) | דמי אבטלה ממוצעים ליום | גיל ממוצע (חוץ מחיילים) | מזה: גברים | סך הכל | יישוב |
|---|---------------------------|----------------------------|------------|--------|--------------|
| 93 | 127 | 42 | 34 | 84 | שלומי |
| 98 | 214 | 45 | 6 | 14 | שמשית |
| 106 | 116 | 39 | 36 | 51 | שעב |
| 93 | 167 | 45 | 10 | 21 | שער אפרים |
| 99 | 173 | 43 | 22 | 62 | שערי תקווה |
| 101 | 174 | 41 | 6 | 12 | שפיים |
| 100 | 121 | 41 | 167 | 245 | שפרעם |
| 97 | 127 | 41 | 8 | 20 | שתולים |
| 89 | 168 | 40 | 1,710 | 3,718 | תל אביב -יפו |
| 93 | 181 | 43 | 47 | 97 | תל מונד |
| 89 | 93 | 36 | 40 | 53 | תל שבע |
| 82 | 165 | 39 | 10 | 20 | תקוע |

Abstract

This publication presents data on recipients of unemployment benefits in 2013 compared with those of previous years, including a discussion of the demographic and occupational characteristics of the recipients, as well as a number of traits of the unemployment.

According to the data, the unemployment rate rose by about 12% as compared to 2012: about 218,000 persons – an average of 69,400 a month – received unemployment benefits for at least one day in the course of 2012.

A total amount of NIS 3.2 billion was paid in unemployment benefits, a sum which constitutes about a quarter of the total amount collected for this insurance branch.

The source of the data is the data files from approved claims for unemployment benefits. These claims include information on payments, on demographic characteristics and on the occupational history of the claimants.



NATIONAL INSURANCE INSTITUTE
Research and Planning Administration

**Recipients of Unemployment Benefits
in 2013**

by Esther Toledano

Jerusalem, February 2014