



הביטוח הלאומי
מינהל המחקר והתכנון

הכנסה מעבודה לפי מאפיינים שונים בשנים 2024-2023

נר בר זוסמן ואוראל בן-ישראל אריאנו

סקרים תקופתיים 327

ירושלים, שבט התשפ"ו, מרץ 2026

www.btl.gov.il

תוכן העניינים

4.....	פתח דבר.....
5.....	תקציר.....
9.....	הגדרות.....
12.....	מקורות הנתונים בדו"ח.....
12.....	אוכלוסייה.....
13.....	שכירים, שכר וחודשי עבודה.....
13.....	סוגי משרה של שכירים.....
13.....	הכנסת העצמאים.....
13.....	מאפייני הפרט.....
13.....	שיטות העיבוד והחישוב.....
13.....	האוכלוסייה הנסקרת.....
14.....	הנתונים.....
14.....	שכר ממוצע של שכיר ושל עצמאי לחודש עבודה ולחודש בשנה.....
15.....	שכר מינימום ושכר ממוצע למשרת שכיר בשנים 2023-2024.....
16.....	עיקרי הממצאים – השוואה בין 2023 ל-2024.....
22.....	שכירים.....
22.....	א. כללי.....
27.....	ב. כלל השכירים - השכר מעבודה שכירה בלבד.....
32.....	ג. כלל השכירים - הכנסה מעבודה שכירה ועצמאית.....
34.....	עצמאים.....
34.....	א. כללי.....
39.....	ב. כלל העצמאים - הכנסה מעבודה עצמאית בלבד.....
43.....	ג. כלל העצמאים - הכנסה מעבודה שכירה ועצמאית.....
46.....	נספח לוחות.....

פתח דבר

מינהל המחקר והתכנון של הביטוח הלאומי מגיש לציבור פרסום נוסף המציג נתונים מקיפים על הכנסות מעבודה של שכירים ועצמאים ומשך העבודה שלהם בשנים 2023 ו-2024. פרסום זה מהווה בסיס חשוב לבחינת מגמות בשוק התעסוקה הישראלי בשנים שנבחנו.

פרסום זה הוא המשך לפרסום הקודם שהציג נתונים לשנים 2022-2023 (סקר מס' 325) שהתמקד בעיקר בהתאוששות שוק התעסוקה הישראלי ממגפת הקורונה בתקופה הקודמת למלחמת חרבות ברזל.

הפרסום מציג נתונים על התפלגויות הכנסה מעבודה של עובדים המבוטחים בביטוח לאומי – הכנסה ממוצעת, הכנסה חציונית, קבוצות הכנסה ובכלל זה שיעור המשתכרים הכנסה נמוכה. הניתוח נעשה על כלל האוכלוסייה ולפי מאפיינים שונים: מעמד בעבודה (שכיר ועצמאי), מקור ההכנסה (הכנסה מעבודה שכירה ועצמאית), יישוב, מאפייני היישוב (גודל, עירוני או כפרי, יהודי או לא יהודי, נפה, מחוז ומועצה אזורית) ומין. כמו כן הפרסום מציג נתונים על מספר חודשי העבודה בכל שנה לפי מאפיינים שונים.

הנתונים שבפרסום זה התקבלו לאחר שילוב של קבצים מנהליים שונים העומדים לרשות הביטוח הלאומי, בעיקר קובץ דיווחי השכר המתקבל מכל המעסיקים, קובץ הגבייה מלא-שכירים וקבצים המכילים נתוני דמוגרפיה.

תודה למיה עורב-הטל על העריכה הלשונית ולנירה עמיר על העזרה בהדפסה.

צבי כהן



מ"מ סמנכ"ל המחקר והתכנון

תקציר

פרסום זה מציג נתונים על הכנסה מעבודה (להלן: הכנסה) ברוטו, כלומר לפני ניכוי מס ועל תעסוקה ומעמד בעבודה (שכיר או עצמאי) לפי משתני דמוגרפיה וכלכלה שונים, בשנים 2023-2024¹. בתקופה זו התחילה מלחמת חרבות ברזל שהשפיעה רבות על שוק העבודה בישראל. בנספח הלוחות מוצגים נתונים מפורטים לשנים אלו. הפרסום עוסק באוכלוסיות העובדים השכירים והעובדים העצמאיים המבוטחים בביטוח לאומי. נתוני ההכנסה מעבודה אינם מתוקנים לחלקיות המשרה (נתון זה אינו קיים בקובצי הביטוח הלאומי).

בהמשך לפרסום הקודם, בפרסום זה מוצגות קבוצות באוכלוסייה לפי מקום מגוריהן², לפי מעמדן בעבודה – שכירים או עצמאים, ולפי מקור ההכנסה – הכנסה מעבודה שכירה (להלן: שכר³), הכנסה מעבודה עצמאית⁴ והכנסה כוללת לעובד – הן שכירה והן עצמאית⁵.

בשנת 2024 היו רשומים בקובצי הביטוח הלאומי כ-4.8 מיליון עובדים שונים שקיבלו שכר מעבודה שכירה או הכנסה מעבודה עצמאית עבור חודש אחד לפחות. כ-4.2 מיליון בהם שכירים שאינם עצמאים, כ-456 אלף עצמאים שאינם שכירים וכ-183 אלף עובדים שהם גם שכירים וגם עצמאים.

¹ יש לציין כי הנתונים מתעדכנים למפרע (רטרואקטיבית), ולכן ישנם פערים בין נתוני 2023 בפרסום הנוכחי לבין נתוני 2023 בפרסום הקודם.

² לעומת הפרסום הקודם, יש הבדלים בהרכב היישובים המשויכים לצורות יישוב.

³ שכר ברוטו לחודש, לרבות כל התשלומים ברוטו ששולמו לעובד השכיר במשך החודש.

⁴ הכנסת העצמאיים הרשומה בקובצי ביטוח לאומי היא ההכנסה הכללת ברוטו.

⁵ בהתאם לשמונה הקבוצות המוגדרות ב"אוכלוסייה העובדת" בפרק ההגדרות.

להלן הממצאים העיקריים:

- **ההכנסה הממוצעת לחודש עבודה של כלל העובדים** (מעבודה שכירה ומעבודה עצמאית), היתה 14,751 ש"ח ב-2024 – עלייה נומינלית של 4.6% לעומת 2023 (14,104 ש"ח) ועלייה ריאליית של 1.5%. בשנת 2024 ההכנסה הממוצעת לחודש עבודה של גברים היתה 17,733 ש"ח ושל נשים 11,659 ש"ח - שהם כ-66% מהשכר הממוצע של הגברים.
- **ההכנסה הממוצעת לחודש בשנה של כלל העובדים** (מעבודה שכירה ומעבודה עצמאית), היתה 12,844 ש"ח ב-2024 – כ-87% מההכנסה הממוצעת לחודש עבודה, זאת משום שיש עובדים שאינם עובדים שנה שלמה.
- **חציון ההכנסה לחודש עבודה** בשנת 2024 לכלל העובדים במשק היה 10,401 ש"ח, כלומר 50% מהעובדים במשק השתכרו פחות מסכום זה.
- **ניתוח לפי קבוצת הכנסה** הראה שכ-36% מכלל העובדים השתכרו ברמת הכנסה ברוטו ממוצעת לחודש בשנה הנמוכה משכר המינימום⁶, 68% השתכרו עד השכר הממוצע וכ-11% השתכרו יותר מפעמיים השכר הממוצע.
- **ניתוח לפי מין** הראה שכ-49% מכלל העובדים במשק הן נשים, אך אף שמשקלן של הנשים העובדות כמעט זהה למשקלם של הגברים העובדים, יש פערי הכנסה בולטים בין נשים לגברים: בשנת 2024 ההכנסה הממוצעת של נשים היתה נמוכה בכ-34% לעומת הגברים – 11,659 ש"ח לחודש עבודה לעומת 17,733 ש"ח, בהתאמה. יוצאת דופן היא מודיעין עילית, שבה ניכר פער נמוך של כ-3% בלבד לטובת הגברים בשל הכנסה כוללת נמוכה יותר בעיר זו (הכנסה ממוצעת לחודש עבודה). בנוסף, נשים המתגוררות ביישובים

⁶ שיעור זה אינו שיעור אי הציות לחוק (ראו הרחבה בפרק ההגדרות).

- עירוניים לא יהודיים משתכרות כ-37% פחות מהנשים המתגוררות ביישובים עירוניים יהודיים ו-59% פחות מהגברים המתגוררים ביישובים עירוניים יהודיים.
- **ההכנסה הממוצעת לחודש בשנה של כלל השכירים** (הכנסה מעבודה שכירה ועצמאית) היתה ב-2024 12,865 ש"ח – כ-86% מההכנסה הממוצעת לחודש עבודה של כלל השכירים (14,992 ש"ח). השכר הממוצע לחודש בשנה מעבודה שכירה בלבד היה ב-2024 היה 12,511 ש"ח.
 - **השכר הממוצע לחודש עבודה של שכירים שאינם עצמאים** היה ב-2024 14,743 ש"ח – עלייה נומינלית של 4.5% ועלייה ריאלית של 1.4% לעומת 2023, אז השכר הממוצע היה 14,105 ש"ח. השכר הממוצע לחודש בשנה (12,566 ש"ח) היה 85.2% מהשכר הממוצע לחודש עבודה.
 - **מבחינת 10 הערים הגדולות⁷ בחלוקה לפי הכנסה של כלל השכירים** (הכנסה מעבודה עצמאית ושכירה), בני ברק נמצאת בתחתית הרשימה עם הכנסה ממוצעת לחודש בשנה של 8,157 ש"ח – 64.1% מההכנסה הממוצעת במשק ביישובים שבהם לפחות 2,000 תושבים (12,719 ש"ח), ומעליה - ירושלים (9,803 ש"ח) – 77.1% מהכנסה זו. בתל אביב נמצאת ההכנסה הממוצעת לחודש בשנה הגבוהה ביותר (19,025 ש"ח) – 149.6% מההכנסה הממוצעת במשק של כלל השכירים (ביישובים עם 2,000 תושבים לפחות).
 - **ההכנסה הממוצעת לחודש בשנה של העצמאים שכירים** היתה ב-2024 12,648 ש"ח – כ-1% יותר מהשכר הממוצע המקביל של שכירים שאינם עצמאים (12,566 ש"ח) ו-64.1% מההכנסה הממוצעת של עצמאים שהם גם שכירים (19,747 ש"ח).

⁷ ירושלים, תל אביב-יפו, חיפה, פתח תקוה, ראשון לציון, אשדוד, נתניה, בני ברק, באר שבע וחולון.

- **ההכנסה הממוצעת לחודש בשנה של עצמאים שעובדים גם כשכירים**

היתה ב-2024 19,747 ש"ח – גבוהה בכ-56% מההכנסה הממוצעת לחודש בשנה של עצמאים שאינם שכירים (12,648 ש"ח).

- **ניתוח של 10 הערים הגדולות לפי עצמאים** (הכנסה מעבודה עצמאית

בלבד), העלה כי בתל אביב העצמאים בעלי ההכנסה הממוצעת לחודש בשנה הגבוהה ביותר. לעומת זאת בבני ברק, בירושלים ובאשדוד נמצאו בעלי ההכנסות הממוצעות הנמוכות ביותר. בנוסף, חלה עלייה בהכנסה הממוצעת לחודש בשנה בכל הערים הגדולות.

הגדרות

ההגדרות המופיעות בפרסום זה נסמכות על חוק הביטוח הלאומי ותקנותיו, כפי שהדבר מיושם בעבודה השוטפת של ביטוח לאומי במסגרת הטיפול המנהלי במערכת הביטוח ובגביית דמי הביטוח.

שכיר

שכיר הוא מי שבינו לבין מעסיקו מתקיימים יחסי עובד ומעסיק. המעסיק רשום במס הכנסה ובביטוח הלאומי, משלם את השכר לעובד ומדווח על התשלום מדי חודש. כל עוד משולם שכר (גם בעת היעדרות, למשל עקב מחלה, חופשה או לימודים ועוד) העובד נחשב לשכיר. גם אם השכיר היה מועסק בכמה מקומות עבודה, הוא נספר בעיבודים רק פעם אחת, כך שהנתונים משקפים את מספר השכירים ולא את מספר המשרות, בשונה מן הנתונים החודשיים שמפרסמת הלשכה המרכזית לסטטיסטיקה. מאחר שהניתוח בוחן נתוני שכר והכנסה מעבודה לפי שנים, כל שכיר שנרשם במהלך השנה בסוג ביטוח נוסף של עצמאי, סווג בעיבודים הן כשכיר והן כעצמאי.

תושבים זרים, כגון תושבים מיהודה ושומרון ועובדים מחו"ל בלי תעודת זיהוי ישראלית אינם נחשבים לשכירים. יש לציין שהביטוח הלאומי אינו בודק את המעמד החוקי של העובדים המדווחים על ידי מעסיקיהם. העיבודים המוצגים בפרסום על השכירים נוגעים לכלל העובדים השכירים ללא קשר להיקף משרתם.

עצמאי

עצמאי הוא מי שעוסק במשלח ידו והוא אחד מאלה: עבד 20 שעות בשבוע בממוצע לפחות; הכנסתו החודשית הממוצעת היתה 50% לפחות מהשכר הממוצע; עבד 12 שעות בשבוע בממוצע לפחות והכנסתו החודשית הממוצעת

היתה 15% לפחות מהשכר הממוצע. על שמו של העצמאי מתנהל תיק שומה במס הכנסה ובביטוח לאומי, והוא משלם דמי ביטוח בעבור עצמו.

שכר

שכר הוא השכר ברוטו לחודש, לרבות כל התשלומים ברוטו ששולמו לעובד השכיר במשך החודש: שכר יסוד, תוספות המגיעות על פי חוק, תוספות יוקר, תוספות ותק, תוספת סיכון, מקדמות, תשלומים בעבור שעות נוספות, פרמיות, תגמולים, קצובות, מענקים ותוספות למיניהן (שוטפים או חד-פעמיים) – כמו כוננויות, תורנויות, משכורת 13, קצובת נסיעה, גמול השכלה, גמול השתלמות, תשלומים בעבור החזקת רכב, דמי חופשה, דמי מחלה ודמי הבראה. השכר ברוטו אינו כולל הוצאות נלוות שהמעסיק מפריש לקרנות (כגון קרנות פנסיה, קרנות השתלמות או קופות גמל), לביטוח הלאומי ולביטוח בריאות ועוד. השכר מחושב בכללותו מבלי להתייחס לתקרת השכר החייבת בדמי ביטוח לאומי.

שכר מינימום

כל עובד זכאי לשכר בסיסי שאינו נמוך משכר המינימום הקבוע בחוק, וכל מעסיק חייב לשלם לעובדיו שכר שאינו נמוך משכר המינימום הקבוע בחוק. בפרסום זה, השתכרות של פחות משכר מינימום אינה מעידה בהכרח על עבירה על החוק משום שיתכן שמדובר בעובדים במשרה חלקית ולביטוח לאומי אין נתונים על חלקיות משרה. בדומה, גם השתכרות של שכר הגבוה משכר מינימום לא בהכרח מצביעה על ציות לחוק, משום שאחדים מרכיבי השכר אינם נחשבים לעניין שכר מינימום. וכך, מאחר שלביטוח לאומי אין פירוט של רכיבי השכר אין לדעת כאמור אם החוק קיים או הופר.

מעסיק

מעסיק הוא מי שרשום בביטוח לאומי כמעסיק של עובדים תמורת שכר ומשלם בעבורם דמי ביטוח. מעסיק יכול להיות חברה בע"מ, חברה משפחתית, עמותה, עצמאי שמעסיק אחרים בשכר ועוד.

מספר חודשי עבודה

מספר חודשי עבודה הוא מספר החודשים שבעבורם קיבל העובד השכיר שכר או חודשים שבהם היתה לעצמאי הכנסה ממשלח ידו. לא מובאים בחשבון מספר ימי העבודה בחודש או חלקיות המשרה, במונחים של ימי עבודה או של מספר שעות העבודה ביום.

הכנסה של עצמאים

הכנסה מעבודה של עצמאים נקבעת בהתאם לשומה שהתקבלה ממס הכנסה. הכנסת העצמאים הרשומה בקובצי ביטוח לאומי היא ההכנסה הכוללת - כל ההכנסה מעבודה, גם אם היא אינה חייבת בדמי ביטוח (כגון הכנסה הגבוהה מהסכום המרבי לתשלום דמי ביטוח).

הכנסה חציונית

רמת הכנסה ש-50% מהעובדים (שכירים או עצמאים) משתכרים כמוה או פחות ממנה, ו-50% האחרים משתכרים יותר ממנה.

האוכלוסייה העובדת

בפרסום זה בדומה לפרסום הקודם (סקר מספר 325 משנת 2025⁸) בוצע סיווג של האוכלוסייה העובדת וזו נחלקה לשמונה קבוצות לפי מעמדן בעבודה – שכירים או עצמאים – לפי מקור ההכנסה:

⁸ <https://www.btl.gov.il/Publications/survey/Pages/hahnasameavoda2023.aspx> - [סקר 325](#)

- קבוצה 1: כלל העובדים השכירים והעצמאים – הובאה בחשבון ההכנסה הכוללת לעובד (שכר מעבודה שכירה והכנסה מעבודה עצמאית).
- קבוצה 2: כלל השכירים – הובאה בחשבון ההכנסה הכללת מעבודה – מעבודה שכירה ועצמאית.
- קבוצה 3: כלל השכירים – הובא בחשבון שכר מעבודה שכירה בלבד.
- קבוצה 4: שכירים שאינם גם עצמאים.
- קבוצה 5: כלל העצמאים – הובאה בחשבון ההכנסה הכללת מעבודה שכירה ומעבודה עצמאית.
- קבוצה 6: כלל העצמאים – הובאה בחשבון הכנסה מעבודה עצמאית בלבד.
- קבוצה 7: עצמאים שאינם גם שכירים.
- קבוצה 8: עובדים שהם גם שכירים וגם עצמאים - הובאה בחשבון ההכנסה הכוללת מעבודה שכירה ומעבודה עצמאית.
- בפרסומים שלפני שנת 2024 האוכלוסייה העובדת נחלקה לשתי קבוצות בלבד - כלל השכירים ועצמאים שאינם שכירים.

יישובים

היישובים הוגדרו ומוינו על-פי הסיווג העדכני ביותר של הלשכה המרכזית לסטטיסטיקה. בפרסום זה מוצגים מועצות אזוריות, נפות ומחוזות בכל גודל, ויישובים שבהם יש 2,000 נפשות לפחות. הנתונים נוגעים למקום המגורים של המבוטחים על-פי הרישום במרשם התושבים.

מקורות הנתונים בדו"ח

אוכלוסייה

מבוטחי הביטוח הלאומי בני 17 ויותר.

שכירים, שכר וחודשי עבודה

מקור המידע על העובדים השכירים הוא המעסיקים, המדווחים לביטוח לאומי 3 פעמים בשנה בטופס 126. הנתונים מהטופס המוצגים בדוח זה הם סך השכר ששולם בתקופה, מספר חודשי העבודה בתקופה וסוג המשרה. המידע אינו כולל תשלומים חריגים וחד-פעמיים שאינם נחשבים לשכר, כגון פיצויים או פדיון ימי מחלה.

סוגי משרה של שכירים

משרה יחידה (מלאה או חלקית), משרה נוספת (מלאה, חלקית או יומית), משרה יומית, משרת חו"ל (עובדים הגרים בחו"ל ומועסקים ע"י מעסיק ישראלי) ועובדים במשק בית.

הכנסת העצמאים

ההכנסה הכללת מעבודה נלקחה מתיק העובד המתנהל במחלקות הגבייה של הביטוח הלאומי. יצוין, כי לעיתים ההכנסות הרשומות אינן סופיות והן מתוקנות על-פי הפרשי השומה המתקבלים ממס הכנסה בשנים שלאחר מכן.

מאפייני הפרט

הנתונים על שנת לידה וכתובת מגורים הועתקו לקובצי הביטוח הלאומי על-פי הרישום המעודכן במרשם התושבים של משרד הפנים.

שיטות העיבוד והחישוב

האוכלוסייה הנסקרת

האוכלוסייה הנסקרת כוללת את כלל העובדים הבוגרים המבוטחים על פי חוק הביטוח הלאומי, אשר מוגדרים כשכירים או כעצמאים, כלומר מי שקיבלו שכר מעבודה או הכנסה מעסק או ממשלח יד. נבדקו עובדים בני 17 לפחות, המוגדרים

כתושבים לפי הביטוח הלאומי. העיבודים בפרסום זה מבוססים על כל האוכלוסייה הנסקרת, כלומר לא רק על מדגם.

הנתונים

הנתונים מבוססים על דיווחי שכר והכנסה לשנים 2023-2024 כפי שנקלטו בקובצי ביטוח לאומי עד מועד הכנת העיבודים (דצמבר 2025).

מגבלות אפשריות בנתונים:

- זיהוי העובד – ייתכן דיווח שגוי או לא מדויק של המעסיק;
- מרשם התושבים – כתובת מגורים שגויה או שיבוש בשנת הלידה, במצב המשפחתי ובפרטים אישיים אחרים;
- סיווג של היישובים לפי גודל נעשה בהתאם לסיווג הלמ"ס העדכני ביותר. לדוגמה, ייתכנו יישובים שעברו את רף 2,000 התושבים בעת הכנת הנתונים והיו מתחת לרף זה בשנים 2023-2024. אלו יסווגו בעיבוד זה כיישובים שבהם יותר מ-2,000 תושבים;
- נתונים חסרים – ייתכן שחלק מהדיווחים לא נקלטו בקובצי ביטוח לאומי עד מועד ביצוע העיבודים;
- נתוני שכר והכנסה חלקיים או שגויים.

תהליכי קליטת המידע ובקרתם בביטוח הלאומי נותנים מענה למגבלות אפשריות אלה.

שכר ממוצע של שכיר ושל עצמאי לחודש עבודה ולחודש

בשנה

השכר הממוצע לעובד שכיר חושב בשני אופנים:

• לחודש עבודה – תוצאה המתקבלת מחלוקת סך כל השכר ששולם לשכירים במשך השנה במספר חודשי העבודה שעבדו בשנת המס המדווחת (שנה קלנדרית ינואר-דצמבר).

• לחודש בשנה – תוצאה המתקבלת מחלוקת סך כל השכר ששולם לשכירים במשך השנה ב-12 (כמספר חודשי העבודה האפשריים במהלך השנה).

גם ההכנסה הממוצעת לעצמאי חושבה כך, אך ניתוחי המידע לעצמאים נוגעים רק להכנסה הממוצעת לחודש בשנה – תוצאה המתקבלת מחלוקת סך כל ההכנסה של העצמאים במהלך השנה ב-12⁹ (כמספר חודשי העבודה האפשריים במהלך השנה).

שכר מינימום ושכר ממוצע למשרת שכיר בשנים 2023-2024

שכר המינימום עד סוף מרץ 2023 היה 5,300 ש"ח, ובאפריל 2023 הוא עלה ל-5,571.75 ש"ח. מאפריל 2024 ואילך שכר המינימום נקבע להיות 5,880.02 ש"ח¹⁰. השכר הממוצע במחירים שוטפים למשרת שכיר לחודש עבודה המפורסם על ידי הלמ"ס עלה במהלך השנתיים הללו והגיע ל-12,863 ש"ח ב-2023 ול-13,514 ש"ח ב-2024¹¹ - עלייה נומינלית של 5.1%.

בעיבודים השונים נבחנו היחסים בין השכר לעובד וההכנסה מעבודה המדווחים לביטוח הלאומי, בנוגע לשכר הממוצע למשרת שכיר המחושב על ידי הלמ"ס (נספח א' – לוחות 9-16, נספח ב' – 25-32, נספח ג' – לוחות 41-48, נספח ד' – לוחות 57-64, נספח ה' – לוחות 73-80, נספח ו' – לוחות 89-96, נספח ז' – לוחות 105-112, נספח ח' – לוחות 121-128).

⁹ לעצמאים שפתחו או סגרו תיק במהלך השנה ההכנסה חולקה לפי חודשי הדיווח.

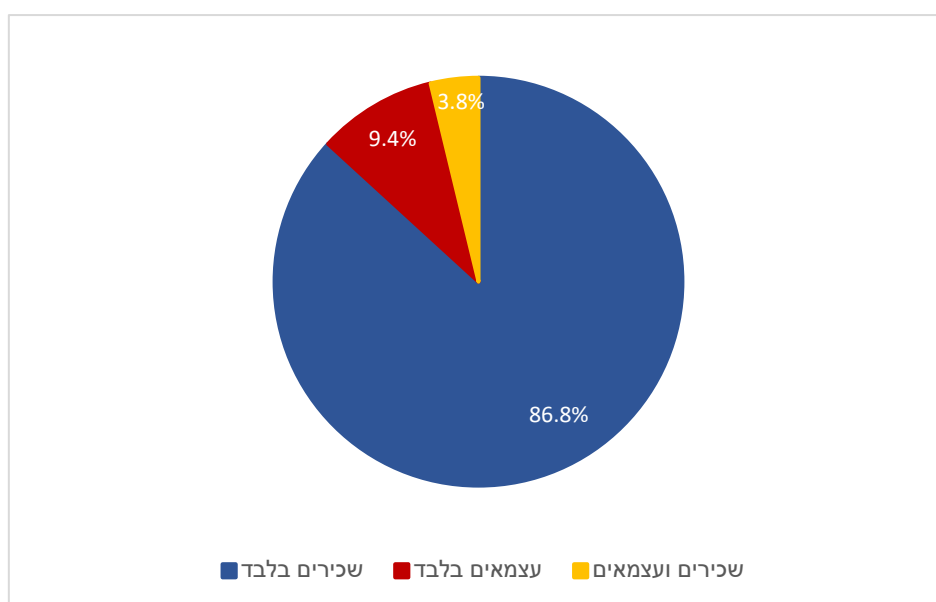
¹⁰ בעיבודים השונים לא הובא בחשבון שכר מינימום המותאם לאנשים עם מוגבלויות.

¹¹ על פי דיווח למ"ס מחודש מרץ 2025.

עיקרי הממצאים – השוואה בין 2023 ל-2024

בפרסום זה נותחו מגמות בשוק העבודה בשנת 2024, בייחוד בנוגע למגמות שוק התעסוקה בשנת 2023. בשנת 2024 כוח העבודה בישראל מנה כ-4.8 מיליון עובדים: שכירים שאינם עצמאים – 4.2 מיליון (86.8% מכלל העובדים); 456 אלף עצמאים שאינם שכירים (9.4% מכלל העובדים); וכ-183 אלף עובדים שהם גם שכירים וגם עצמאים (3.8% מכלל העובדים) (תרשים א', לוח א')

תרשים א': התפלגות סוגי המבוטחים (אחוזים), 2024



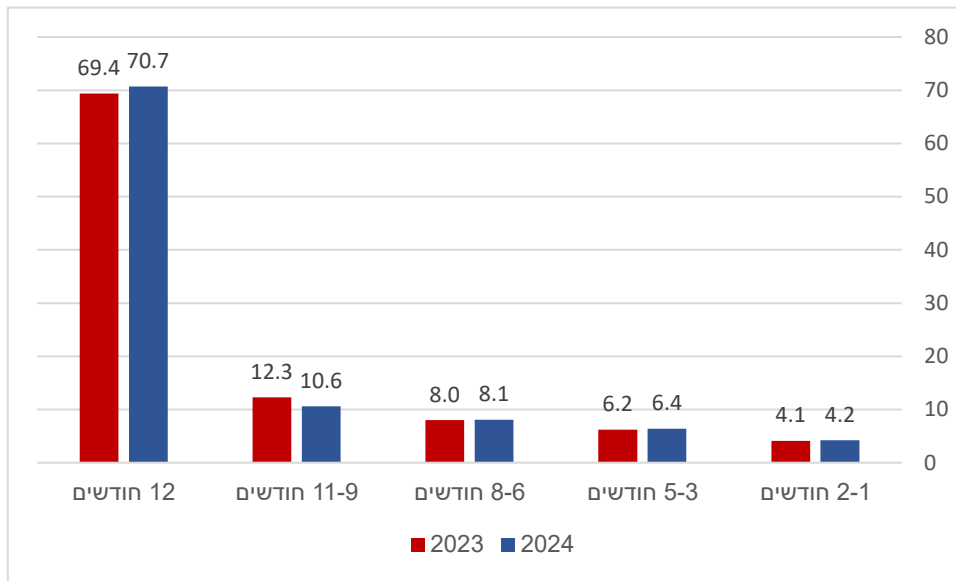
לוח א': סוגי מבוטחים לפי נפה, 2024

אחוזים				מספרים מוחלטים				נפה
שכירים ועצמאים	עצמאים בלבד	שכירים בלבד	כלל העובדים	שכירים ועצמאים	עצמאים בלבד	שכירים בלבד	כלל העובדים	
3.8	9.4	86.8	100.0	182,775	456,460	4,203,400	4,842,635	סך הכל
3.6	8.8	87.7	100.0	17,851	43,664	436,915	498,430	ירושלים
4.6	11.3	84.1	100.0	2,925	7,137	53,377	63,439	צפת
3.7	9.8	86.5	100.0	2,249	5,987	52,785	61,021	כינרת
3.3	8.5	88.2	100.0	9,647	24,471	255,167	289,285	זרעאל
3.5	9.1	87.4	100.0	12,798	32,900	316,820	362,518	עכו
6.2	15.2	78.6	100.0	1,792	4,383	22,638	28,813	גולן
3.3	8.5	88.2	100.0	10,665	27,299	282,832	320,796	חיפה
4.0	10.2	85.8	100.0	10,455	26,872	225,455	262,782	חדרה
4.0	11.2	84.9	100.0	10,492	29,476	224,076	264,044	השרון
4.0	10.3	85.7	100.0	17,124	44,414	368,169	429,707	פתח תקוה

3.6	8.9	87.5	100.0	7,333	18,412	180,332	206,077	רמלה
3.7	9.4	87.0	100.0	12,846	32,750	303,875	349,471	רחובות
4.6	11.4	84.0	100.0	36,822	91,361	670,672	798,855	תל-אביב
3.1	7.9	88.9	100.0	9,799	24,706	277,655	312,160	אשקלון
2.9	6.5	90.5	100.0	11,140	24,810	344,333	380,283	באר שבע
4.1	8.2	87.7	100.0	8,628	17,323	184,327	210,278	יהודה ושומרון
4.5	10.6	84.9	100.0	209	495	3,972	4,676	לא ידוע

כזכור, ברבעון האחרון של 2023 פרצה מלחמת חרבות ברזל שנמשכה לכל אורכה של שנת 2024. כאשר משווים את שיעור כלל העובדים שעבדו שנה קלנדרית מלאה (הן שכירים והן עצמאים) בין השנים 2022 (טרם פרוץ המלחמה) ל-2024, ניכר כי שיעור העובדים במשק שעבדו שנה קלנדרית שלמה חזר לרמתו טרם פרוץ המלחמה, בשנת 2022. אפשר לראות כי חלה ירידה של 1% בין 2022 ל-2023, 70.4% לעומת 69.4% בהתאמה (ראו סקר מס' 325) ועלייה קלה לאחריה בשיעור של 1.3%, מ-69.4% ל-70.7%. במקביל, כאשר בוחנים עובדים שלא עבדו שנה שלמה אלא 9-11 חודשים, עולה שבין 2022 ל-2023 שיעורם עלה ב-1.2% (ראו סקר מס' 325) ואילו בין 2023 ל-2024 ירד שיעורם ב-1.7% (תרשים ב' ונספח א' – לוח 5).

**תרשים ב': חודשי העבודה בשנה קלנדרית של כלל העובדים (אחוזים),
2024-2023**



מבדיקה של משך העבודה של כלל העובדים בחלוקה לפי מין, עולה כי שיעור הגברים שעבדו שנה מלאה גבוה לעומת שיעורן של הנשים שעבדו שנה מלאה – 72.9% לעומת 68.4%, בהתאמה (לוח ב').

לוח ב': משך העבודה של כלל העובדים (אחוזים) וממוצע חודשי עבודה, לפי מין, 2024

נשים	גברים	סך הכל	משך העבודה
100.0	100.0	100.0	סך הכל (%)
4.1	4.2	4.2	2-1 חודשים (%)
6.6	6.2	6.4	5-3 חודשים (%)
8.8	7.5	8.1	8-6 חודשים (%)
12.1	9.2	10.6	11-9 חודשים (%)
68.4	72.9	70.7	12 חודשים (%)
10.4	10.5	10.5	ממוצע חודשי עבודה

בין השנים 2023 ל-2024 ההכנסה הממוצעת לחודש עבודה של כלל העובדים (מעבודה שכירה ומעבודה עצמאית) עלתה בכ-4.6% נומינלית ובכ-1.5% ריאלית (14,104 ש"ח ב-2023, 14,751 ש"ח ב-2024) (לוח ג', תרשים ג' ונספח א' – לוח

(1).

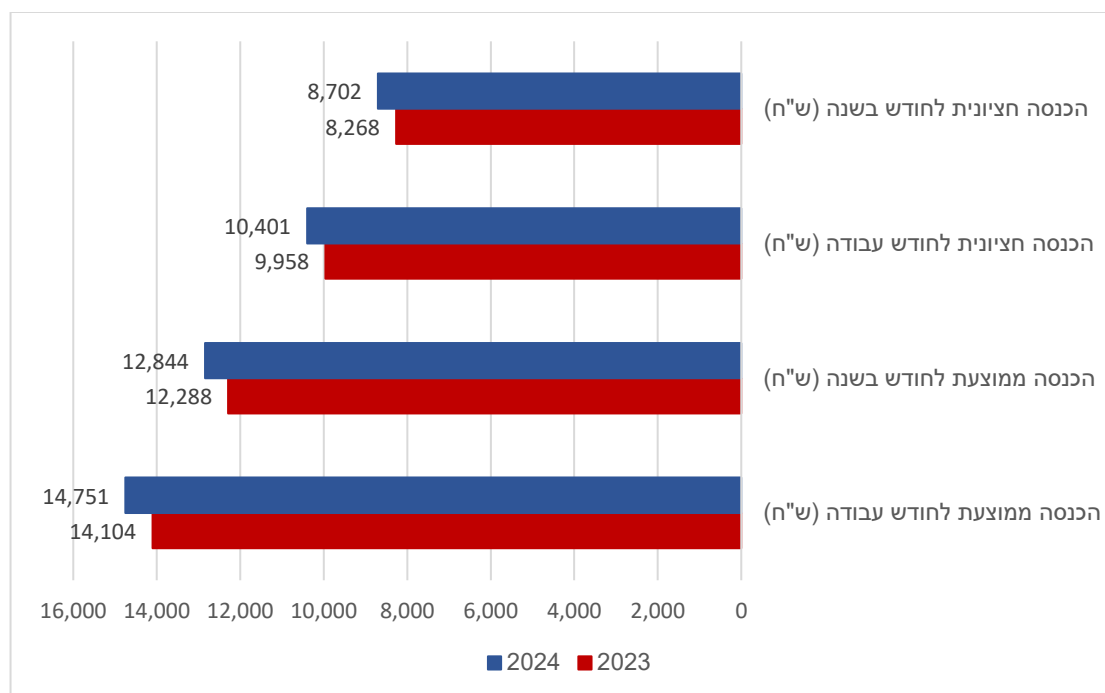
לעומת זאת, ההכנסה הממוצעת לחודש בשנה של כלל העובדים בשנים אלו היתה נמוכה יותר. בשנת 2024 ההכנסה הממוצעת היתה 12,844 ש"ח - כ-87% מההכנסה הממוצעת לחודש עבודה (כאמור 14,751 ש"ח), זאת משום שיש עובדים שלא עבדו שנה שלמה (לוח ג', תרשים ג' ונספח א' - לוח 1).

השינויים הנומינליים והריאליים הגבוהים ביותר (5.3% ו-2.1% בהתאמה) נרשמו בחציון ההכנסה לחודש בשנה, שב-2024 היה 8,702 ש"ח, כלומר 50% מהעובדים במשק השתכרו פחות מסכום זה (לוח ג', תרשים ג' ונספח א' - לוח 1).

לוח ג': ההכנסה הממוצעת לחודש עבודה ולחודש בשנה של כלל העובדים (ש"ח) ושיעור השינוי (אחוזים), 2024-2023

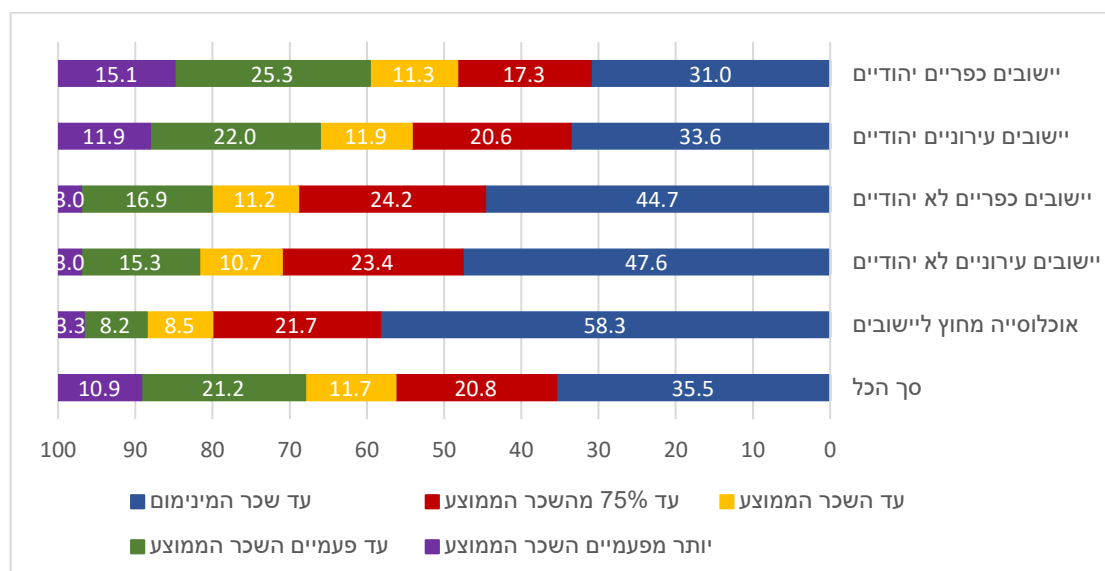
קבוצת הכנסה/שנה	2024	2023	שינוי נומינלי (%)	שינוי ריאלי (%)
הכנסה ממוצעת לחודש עבודה (ש"ח)	14,751	14,104	4.6	1.5
הכנסה ממוצעת לחודש בשנה (ש"ח)	12,844	12,288	4.5	1.4
הכנסה חציונית לחודש עבודה (ש"ח)	10,401	9,958	4.4	1.3
הכנסה חציונית לחודש בשנה (ש"ח)	8,702	8,268	5.3	2.1

תרשים ג': ההכנסה הממוצעת לחודש עבודה ולחודש בשנה של כלל העובדים (ש"ח), 2024-2023



מניתוח קבוצות הכנסה של כלל העובדים עולה שכ-36% מכלל העובדים השתכרו פחות משכר המינימום (נתון שכאמור אינו מייצג הפרת חוק), 68% השתכרו עד השכר הממוצע, וכ-11% השתכרו יותר מפעמיים השכר הממוצע. בקרב האוכלוסייה שמחוץ ליישובים, שיעור המשתכרים עד שכר המינימום הוא הגבוה ביותר, בעוד שביישובים הכפריים היהודיים השיעור הוא הנמוך ביותר (תרשים ד', נספח א' – לוח 10).

תרשים ד': קבוצות ההכנסה של כלל העובדים (אחוזים) לפי הכנסה ממוצעת לחודש בשנה, 2024



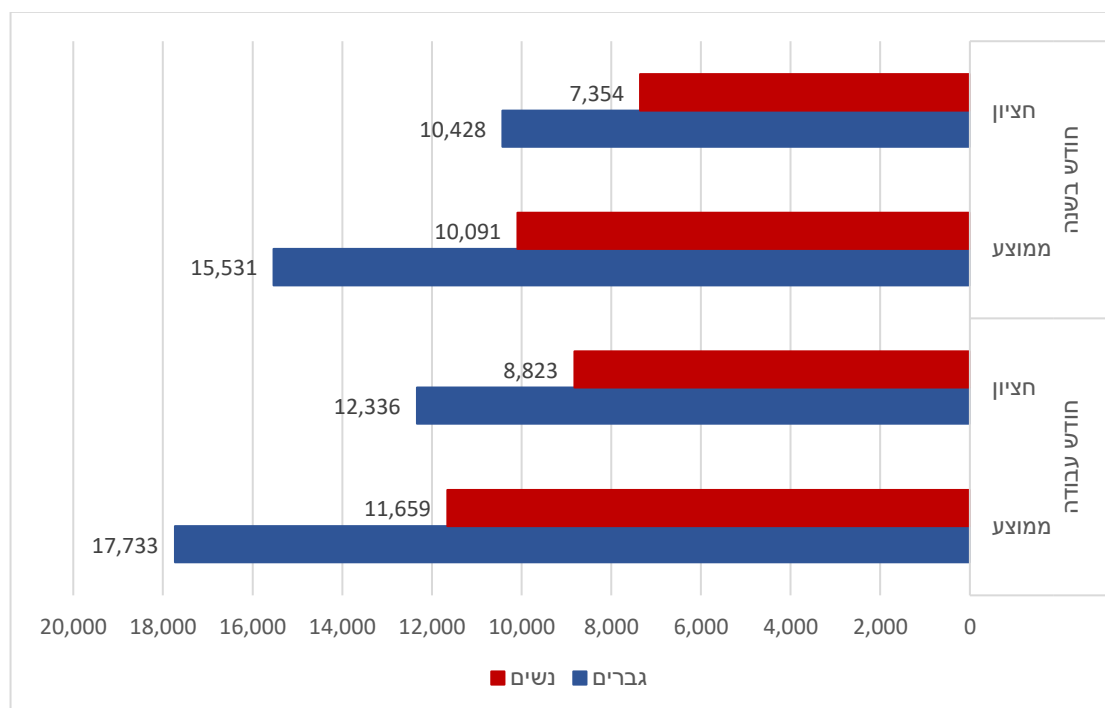
השוואה בין נשים לגברים מראה שמשקלן של הנשים בקבוצת העובדים דומה למשקלם של הגברים, אולם שכרן הממוצע של הנשים נמוך יותר בכשליש. לדוגמה, בשנת 2024 ההכנסה הממוצעת לחודש עבודה של גברים היתה 17,733 ש"ח ושל נשים 11,659 ש"ח – שהם כ-66% מההכנסה הממוצעת של הגברים (לוח ד', תרשים ה' ונספח א' – לוח 1). מבין היישובים עם 2,000 תושבים לפחות, בולטים פערי הכנסה גבוהים בין גברים לנשים לטובת הגברים, לדוגמה בסביון (27,988 ש"ח ב-2024, המהווים פער של 133.4% לטובת הגברים) ובכפר שמריהו (25,956 ש"ח ב-2024, המהווים פער של 132.6% לטובת הגברים). לעומת זאת,

במודיעין עילית ניכרים פערים נמוכים של כ-3% בלבד לטובת הגברים בשל הכנסה כוללת נמוכה יותר בעיר זו (הכנסה ממוצעת לחודש עבודה) (נספח א' – לוח 2). נשים המתגוררות ביישובים עירוניים לא יהודיים משתכרות כ-37% פחות מהנשים המתגוררות ביישובים עירוניים יהודיים – 7,627 ש"ח ו-12,140 ש"ח בהתאמה - וכ-59% פחות מהגברים המתגוררים ביישובים עירוניים יהודיים, המשתכרים 18,620 ש"ח (הכנסה ממוצעת לחודש עבודה) (נספח א' – לוח 1).

לוח ד': שכר ממוצע וחציוני (ש"ח), לחודש עבודה ולחודש בשנה, לפי מין, 2024

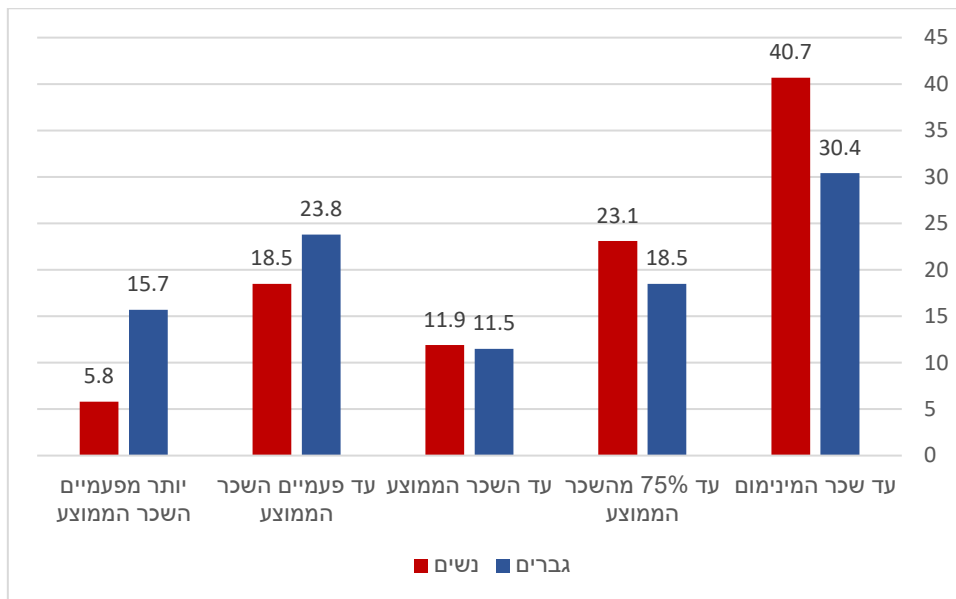
שכר				מספר העובדים	מין
חודש בשנה		חודש עבודה			
חציון	ממוצע	חציון	ממוצע		
10,428	15,531	12,336	17,733	2,451,161	גברים
7,354	10,091	8,823	11,659	2,391,474	נשים

תרשים ה': שכר ממוצע וחציוני (ש"ח), לחודש עבודה ולחודש בשנה, לפי מין, 2024



מבחינה של קבוצות ההכנסה עולה כי שיעור הגברים המשתכרים יותר מהשכר הממוצע גבוה משיעורן של הנשים (39.5% ו-24.3% בהתאמה) (תרשים ו').

תרשים ו': קבוצות ההכנסה של כלל העובדים (אחוזים) לפי שכר ממוצע לחודש בשנה, 2024



שכירים

א. כללי

בשנת 2023 דווח על כ-4.3 מיליון שכירים. 65.1% בהם השתכרו כל השנה הקלנדרית מעבודה שכירה בלבד ועבדו בממוצע 10.2 חודשים במהלך השנה (לוח ה' ונספח ג' – לוח 37).

בין 2023 ל-2024 חלה עלייה במספר השכירים (0.9%). שיעור העלייה הגבוה ביותר חל במספר השכירים שאינם גם עצמאים (1.3%), לעומת זאת חלה ירידה של 7% במספר השכירים שעובדים גם כעצמאים (לוח ה'). ב-2024 כ-66% מהשכירים שהשתכרו מעבודה שכירה עבדו שנה קלנדרית שלמה, כאשר שיעור הגברים שעובדים שנה שלמה בעבודה שכירה גבוה משיעור הנשים (67.1% ו-65.2% בהתאמה) (לוח ו').

לוח ה': מספר השכירים, ההכנסה הממוצעת לחודש עבודה (ש"ח), 2024-2023

ההכנסה הממוצעת לחודש בשנה			ההכנסה הממוצעת לחודש עבודה			מספר העובדים		קבוצת האוכלוסייה/שנה	
2024	2023	שיעור השינוי (%)	2024	2023	שיעור השינוי (%)	2024	2023		
12,865	12,321	4.4	14,992	14,322	4.7	4,386,175	4,347,469	0.9	שכירים – הכנסה מעבודה שכירה ועצמאית
12,511	11,988	4.4	14,749	14,117	4.5	4,386,175	4,347,469	0.9	שכירים – שכר מעבודה שכירה בלבד
12,566	12,062	4.2	14,743	14,105	4.5	4,203,400	4,150,988	1.3	שכירים שאינם גם עצמאים
19,747	17,799	10.9	19,924	18,376	8.4	182,775	196,481	-7.0	שכירים שהם גם עצמאים – הכנסה מעבודה שכירה ועצמאית

לוח ו': משך העבודה של שכירים (שכר מעבודה שכירה בלבד) (אחוזים)

וממוצע חודשי עבודה, לפי מין, 2024

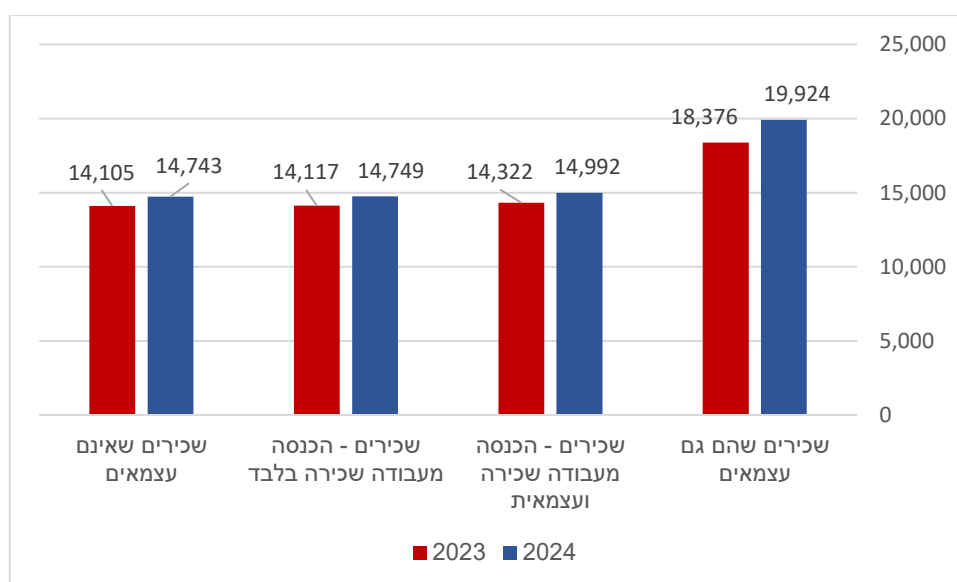
נשים	גברים	סך הכל	משך העבודה
100.0	100.0	100.0	סך הכל (%)
4.7	5.4	5.0	2-1 חודשים (%)
7.4	7.7	7.6	5-3 חודשים (%)
9.6	9.1	9.3	8-6 חודשים (%)
13.1	10.8	12	11-9 חודשים (%)
65.2	67.1	66.1	12 חודשים (%)
10.19	10.16	10.18	ממוצע חודשי עבודה

ההכנסה הממוצעת לחודש עבודה של כלל השכירים (הכנסה מעבודה שכירה ועצמאית) היתה ב-2024 14,992 ש"ח – עלייה נומינלית של 4.7% מ-2023 ועלייה ריאלית של 1.6% (לוח ה', תרשים ז' ונספח ב' – לוח 17). ההכנסה הממוצעת לחודש בשנה (מעבודה שכירה ועצמאית) היתה ב-2024 12,865 ש"ח – כ-86% מההכנסה הממוצעת לחודש עבודה. בנוסף, השכר הממוצע לחודש בשנה מעבודה שכירה בלבד היה ב-2024 12,511 ש"ח (לוח ה' ונספח ג' – לוח 33).

השכר הממוצע לחודש עבודה של שכירים שאינם עצמאים היה 14,743 ש"ח ב-2024 – עלייה נומינלית של 4.5% ועלייה ריאלית של 1.4% לעומת 2023, אז השכר הממוצע היה 14,105 ש"ח. בשנת 2024 השכר הממוצע לחודש בשנה (12,566 ש"ח) היה כ-85% מהשכר הממוצע לחודש עבודה (14,743 ש"ח) (לוח ה' ונספח ד' – לוח 49).

ההכנסה הממוצעת לחודש עבודה של שכירים שעובדים גם כעצמאים היתה ב-2024 19,924 ש"ח – ב-35.1% יותר מהשכר הממוצע לחודש עבודה של שכירים שאינם עצמאים – 14,743 ש"ח (תרשים ז', לוח ה' ונספח ח' – לוח 113).

תרשים ז': הכנסה ממוצעת לחודש עבודה של קבוצות אוכלוסייה שונות של שכירים (ש"ח), 2024-2023



לוח ז': כלל השכירים ועצמאים שהם גם שכירים (מספרים מוחלטים ואחוזים), 2024-2023

שנה		אוכלוסייה
2024	2023	
4,386,175	4,347,469	כלל השכירים
182,775	196,481	שכירים שהם גם עצמאים
4.2	4.5	שכירים שהם גם עצמאים מכלל השכירים (%)

לוח ח': שכירים לפי מין (מספרים מוחלטים), 2024-2023

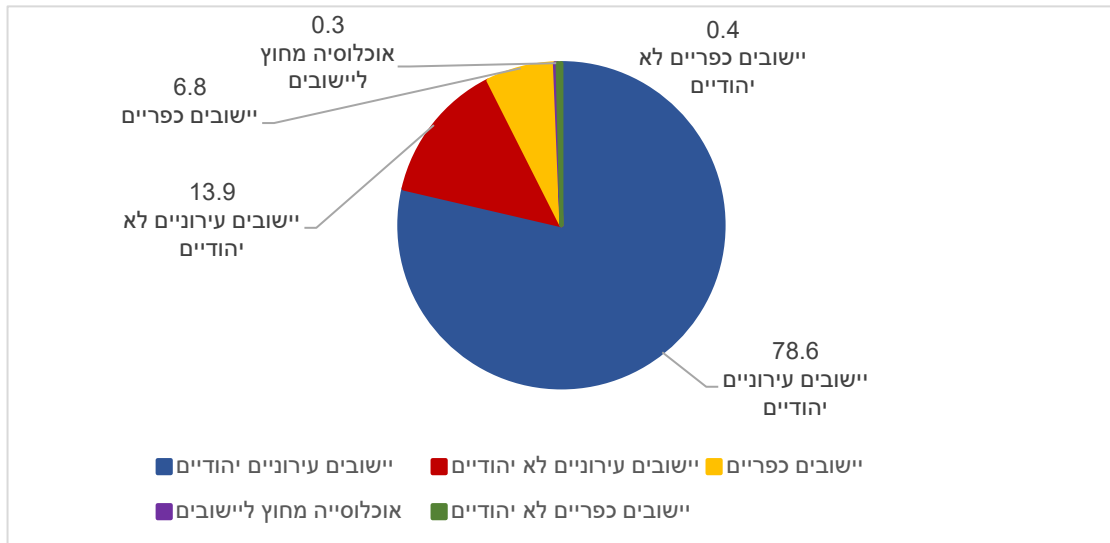
נשים			גברים			קבוצת האוכלוסייה /שנה
2024	2023	שיעור השינוי (%)	2024	2023	שיעור השינוי (%)	
2,232,467	2,201,714	1.4	2,153,708	2,145,755	0.4	שכירים
2,156,895	2,122,711	1.6	2,046,505	2,028,277	0.9	שכירים שאינם גם עצמאים
75,572	79,003	-4.3	107,203	117,478	-8.7	שכירים שהם גם עצמאים

במהלך השנים 2024-2023 רוב השכירים התגוררו בתחומי היישובים העירוניים היהודיים. השיעור נשמר יציב - 78.6% במהלך השנתיים המדוברות. מגמת העלייה המזערית היחידה שנצפתה היתה ביישובים עירוניים לא יהודיים, שם עלה שיעור השכירים בשנים אלה מ-13.8% ל-13.9%. מנגד, בשאר צורות היישוב לא חל שינוי בשיעור השכירים המתגוררים בהן (לוח ט', תרשים ח' ונספח ב' - לוח 17).

לוח ט': שכירים לפי צורת יישוב (אחזים), 2024-2023

2024	2023	צורת יישוב
78.6	78.6	יישובים עירוניים יהודיים
13.9	13.8	יישובים עירוניים לא יהודיים
6.8	6.8	יישובים כפריים יהודיים
0.3	0.3	יישובים כפריים לא יהודיים
0.4	0.4	אוכלוסייה מחוץ ליישובים

תרשים ח': שכירים לפי צורת יישוב (אחוזים), 2024



בין 2023 ל-2024 ההכנסה הממוצעת לחודש בשנה כאחוז מההכנסה הממוצעת לחודש עבודה של כלל השכירים עלתה בקרב הנשים וירדה בקרב הגברים (הכנסה מעבודה שכירה ועצמאית) (לוח י' ונספח ב' – לוח 17). אשר לממוצע חודשי העבודה, זה עלה בקרב נשים שכירות וירד בקרב גברים שכירים. אולם, ממוצע חודשי העבודה ב-2024 בקרב הגברים השכירים (10.31) עדיין היה גבוה יותר מזה של הנשים באותה שנה (10.29) (נספח ב' – לוח 21).

לוח י': ההכנסה הממוצעת לחודש בשנה כאחוז מההכנסה הממוצעת לחודש עבודה, 2024-2023

שנה	סך הכל	גברים	נשים
2023	86.0	86.4	85.6
2024	85.8	85.9	85.7

יש לזכור, כי חלק מן העובדים השכירים עובדים במשרה חלקית במהלך החודש.

ב. כלל השכירים - השכר מעבודה שכירה בלבד

1.1 השכר הממוצע לפי צורת יישוב

בכל שנה השכר הממוצע לחודש ביישובים כפריים (יהודיים ולא יהודיים) היה גבוה מהשכר הממוצע ביישובים העירוניים¹² (יהודיים ולא יהודיים) (לוח יא' ונספח ג' – לוח 33).

לוח יא': השכר הממוצע של כלל השכירים ביישובים כפריים כאחוז מהשכר הממוצע ביישובים עירוניים (יהודיים ולא יהודיים), 2024-2023

	לחודש עבודה (%)	לחודש בשנה (%)
2023	117.2	115.9
2024	119.2	117.5

באופן עקבי ביישובים הכפריים היה השכר הממוצע לחודש בשנים 2024-2023 גבוה מאשר ביישובים הכפריים הלא יהודיים. יתרה מזאת, הפער ביניהם גדל בין השנים. אשר ליישובים העירוניים, הפערים היחסיים בשכר הממוצע קטנים יותר בין היישובים העירוניים היהודיים ליישובים העירוניים הלא יהודיים בהשוואה לפערים המקבילים בקרב היישובים הכפריים (לוח יב' ונספח ג' – לוח 33).

לוח יב': השכר הממוצע ביישובים יהודיים כאחוז מהשכר הממוצע ביישובים לא יהודיים (עירוניים וכפריים), 2024-2023

2024	2023		
157.3	157.0	לחודש עבודה (%)	יישובים עירוניים
163.9	162.7	לחודש בשנה (%)	
175.0	172.7	לחודש עבודה (%)	יישובים כפריים
178.0	173.5	לחודש בשנה (%)	

מבין 10 הערים הגדולות ביותר, העיר שבה השכר הממוצע לחודש עבודה הגבוה ביותר של שכירים היתה תל אביב-יפו (21,245 ש"ח ב-2024) (לוח יג'). מבין היישובים עם לפחות 2,000 תושבים, השכר הממוצע של שכירים לחודש עבודה הגבוה ביותר היה ב-2024 בסביון (33,741 ש"ח) ובכפר שמריהו (33,384

¹² השכר הממוצע ביישובים הכפריים והשכר הממוצע ביישובים העירוניים חושבו כממוצע משוקלל.

ש"ח) והנמוך ביותר היה בביר הדאג' (7,162 ש"ח), עילוט (7,792 ש"ח) ומודיעין עילית (7,798 ש"ח) (נספח ג' – לוח 34).

לוח יג': השכר הממוצע לחודש עבודה של שכירים ב-10 הערים הגדולות (ש"ח),

2024-2023

2024	2023	
14,749	14,117	סך הכל יישובים¹³
14,571	13,963	סך הכל יישובים עם יותר מ-2000 תושבים
21,245	20,266	תל אביב-יפו
16,153	15,529	פתח תקוה
15,902	15,383	ראשון לציון
15,871	15,292	חיפה
14,194	13,716	חולון
13,796	13,271	נתניה
13,511	13,004	באר שבע
12,778	12,293	אשדוד
11,523	11,122	ירושלים
9,282	8,989	בני ברק

השכר הממוצע לחודש עבודה בשנים 2024-2023 הגבוה ביותר נרשם במועצה האזורית גדרות (22,635 ש"ח ו-24,201 ש"ח בהתאמה) – בשנת 2024 השכר הממוצע היה גבוה ב-43% יותר מן השכר הממוצע בכלל המועצות האזוריות (16,923 ש"ח). לאחריה היו המועצות האזוריות חוף השרון (22,720 ש"ח ב-2024) וגן רווה (22,176 ש"ח) (נספח ג' – לוח 35).

מניתוח לפי נפות עולה כי השכר הממוצע הגבוה ביותר לחודש עבודה שולם ב-2024 בנפות פתחתקוה (18,086 ש"ח), תל אביב (18,057 ש"ח) ורחובות (16,777 ש"ח), והנמוך ביותר בנפת הגולן (11,845 ש"ח). מניתוח לפי מחוזות הוביל מחוז תל-אביב (18,057 ש"ח) ואחריו מחוז המרכז (16,868 ש"ח) – שניהם עם שכר ממוצע הגבוה מהשכר הממוצע הארצי (14,749 ש"ח). לעומת זאת המחוז שבו

¹³ סך הכול יישובים בארץ.

היה השכר הממוצע הנמוך ביותר בשנת 2024 היה מחוז ירושלים (11,934 ש"ח) ואילו ב-2023 מחוז הצפון (11,427 ש"ח) (נספח ג' – לוח 36).

ב.2 שכירים לפי קבוצות שכר

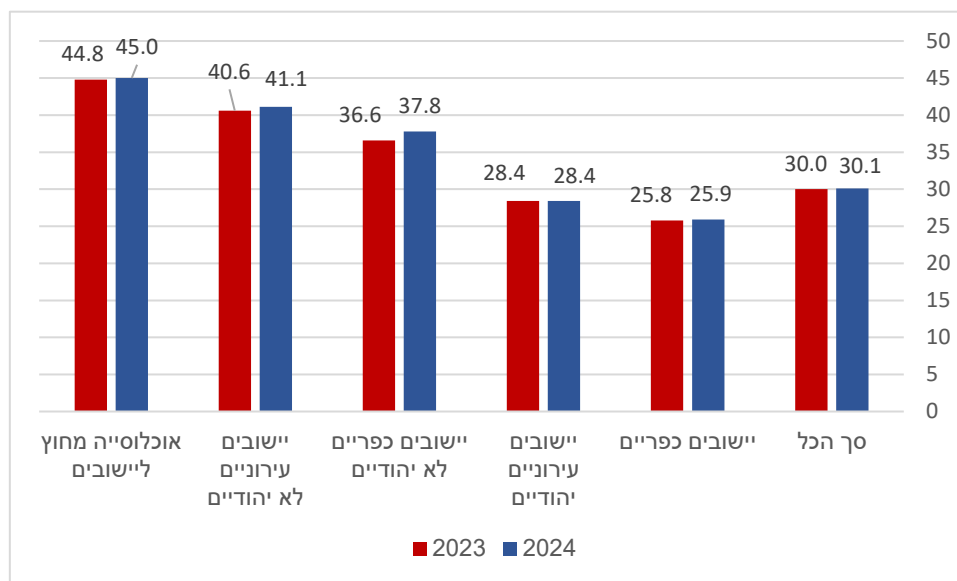
חלקם של השכירים שהשתכרו מעבודה שכירה לחודש עבודה פחות משכר המינימום¹⁴ היה ב-2024 30.1% (תרשים ט', נספח ג' – לוח 41). השתכרות של פחות משכר המינימום אינה מעידה בהכרח על עבירה על החוק משום שייתכן שמדובר בעובדים במשרה חלקית ולביטוח הלאומי אין נתונים על חלקיות משרה. בדומה, גם השתכרות של יותר משכר מינימום לא בהכרח מצביעה על ציות לחוק, משום שאחדים מרכיבי השכר (שנכללים בשכר הכולל) אינם נחשבים לעניין שכר מינימום. וכך, מאחר שלביטוח הלאומי אין פירוט של רכיבי השכר אין לדעת כאמור אם החוק קיים או הופר.

ב-2024 ביישובים עירוניים יהודיים היה חלקם של שכירים המשתכרים לחודש עבודה פחות משכר המינימום 28.4% – נמוך מהשיעור הארצי (30.1% כאמור לעיל) ונמוך מחלקם ביישובים העירוניים הלא יהודיים (41.1%). מגמה דומה עולה מהשוואה של חלקם של השכירים המשתכרים לחודש עבודה פחות משכר המינימום בין היישובים הכפריים היהודיים ליישובים הכפריים הלא יהודיים (25.9% ו-37.8% בהתאמה).

נתונים דומים נצפו גם בשנת 2023 – פערי שכר גדולים בין יישובים עירוניים יהודיים ליישובים עירוניים לא יהודיים, כמו גם בין היישובים הכפריים היהודיים ליישובים הכפריים הלא יהודיים (תרשים ט' ונספח ג' – לוח 41).

¹⁴ ללא התייחסות להיקף משרה.

**תרשים ט': שכירים המשתכרים עד שכר המינימום לפי צורת יישוב,
לפי שכר ממוצע לחודש עבודה (אחוזים), 2024-2023**



גם בניתוח לפי נפות ניכרים הבדלים בנוגע לשכירים המשתכרים פחות משכר המינימום ב-2024: בנפת רחובות למשל, שיעורם היה 24% לעומת 38.8% בגולן; גם שנת 2023 התאפיינה בפערים אלה בין הנפות (לוח יד'). בשנת 2024 מחוזות תל-אביב והמרכז הובילו עם שיעורים נמוכים ביותר של משתכרים עד שכר המינימום (24.7% ו-25.8% בהתאמה), לעומתם מחוז ירושלים עם השיעור הגבוה ביותר, של 37.1% (לוח יד').

לוח יד': אחוז השכירים המשתכרים עד שכר המינימום, לפי שכר ממוצע לחודש עבודה, לפי מחוז ונפה (אחוזים), 2024-2023

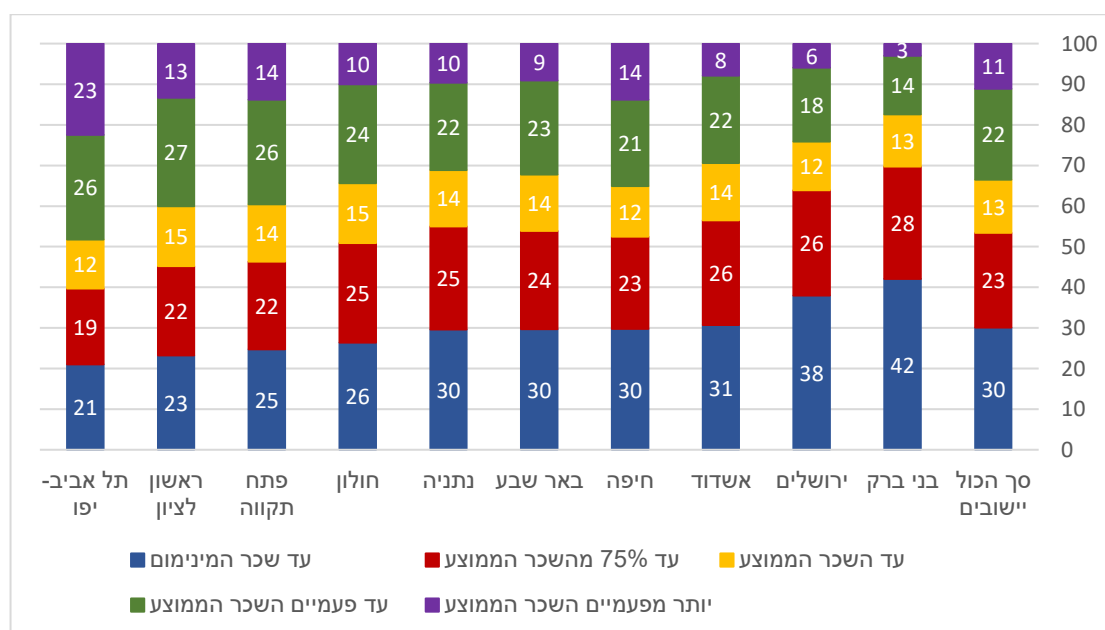
2024	2023	מחוז ונפה	
30.1	30.0	סך הכל	
סך הכל	37.1	36.6	ירושלים
סך הכל	35.5	35.2	הצפון
צפת	33.5	34.2	
כינרת	33.9	33.3	
זרעאל	35.5	34.8	
עכו	35.9	35.8	
גולן	38.8	38.9	
סך הכל	30.7	30.4	חיפה
חיפה	29.0	28.9	
חדרה	32.9	32.3	

סך הכל	25.8	25.9	המרכז
השרון	29.9	29.6	
פתח תקוה	25.3	25.3	
רמלה	24.9	25.1	
רחובות	24.0	24.2	
סך הכל	24.7	24.7	תל-אביב
סך הכל	30.7	30.8	הדרום
אשקלון	29.3	29.5	
באר שבע	31.8	31.9	
סך הכל	34.4	34.2	יהודה ושומרון

מניתוח שאר קבוצת ההכנסה של השכירים מעבודה שכירה בשנים 2024-2023 עולה כי בממוצע 53.4% מהשכירים משתכרים פחות מ-75% מהשכר הממוצע, כ-2/3 משתכרים עד השכר הממוצע ו-11.1% משתכרים יותר מפעמיים השכר הממוצע (נספח ג' – לוח 41).

ב-10 הערים הגדולות בישראל יש הבדלים ניכרים בין תל אביב לבין ירושלים ובני ברק: בתל אביב שיעור השכירים המשתכרים יותר מפי 2 מהשכר הממוצע גבוה לעומת בני ברק וירושלים (תרשים י', לוח טו' ונספח ג' – לוח 43).

תרשים י': השכירים ב-10 הערים הגדולות בישראל, לפי קבוצת שכר (אחוזים), לפי ממוצע לחודש עבודה, 2024



לוח טו': השכירים ב-10 הערים הגדולות בישראל לפי קבוצת שכר (אחוזים)

ולפי שכר ממוצע לחודש עבודה (ש"ח), 2024

שיעור המשתכרים (אחוזים)					שכר ממוצע לחודש עבודה (ש"ח)	מספר השכירים	
יותר מפי 2 מהשכר הממוצע	עד פי 2 מהשכר הממוצע	עד השכר הממוצע	עד 75% מהשכר הממוצע	עד שכר המינימום			
11.1	22.4	13.1	23.3	30.1	14,749	4,386,175	סך הכל יישובים ¹⁵
10.9	22.1	13.1	23.5	30.3	14,571	4,055,975	סך הכל יישובים עם לפחות 2000 תושבים
5.8	18.2	12.0	25.9	38.0	11,523	356,762	ירושלים
22.5	25.7	12.1	18.7	21.0	21,245	244,996	תל אביב-יפו
13.8	21.3	12.4	22.7	29.8	15,871	134,901	חיפה
13.2	26.7	14.8	22.0	23.2	15,902	133,648	ראשון לציון
13.9	25.8	14.1	21.6	24.7	16,153	126,648	פתח תקוה
9.1	23.1	13.9	24.2	29.7	13,511	108,812	באר שבע
7.9	21.5	14.1	25.8	30.7	12,778	105,681	אשדוד
9.7	21.5	13.9	25.4	29.6	13,796	105,596	נתניה
10.1	24.4	14.7	24.5	26.4	14,194	94,131	חולון
2.9	14.4	12.9	27.6	42.1	9,282	69,724	בני ברק

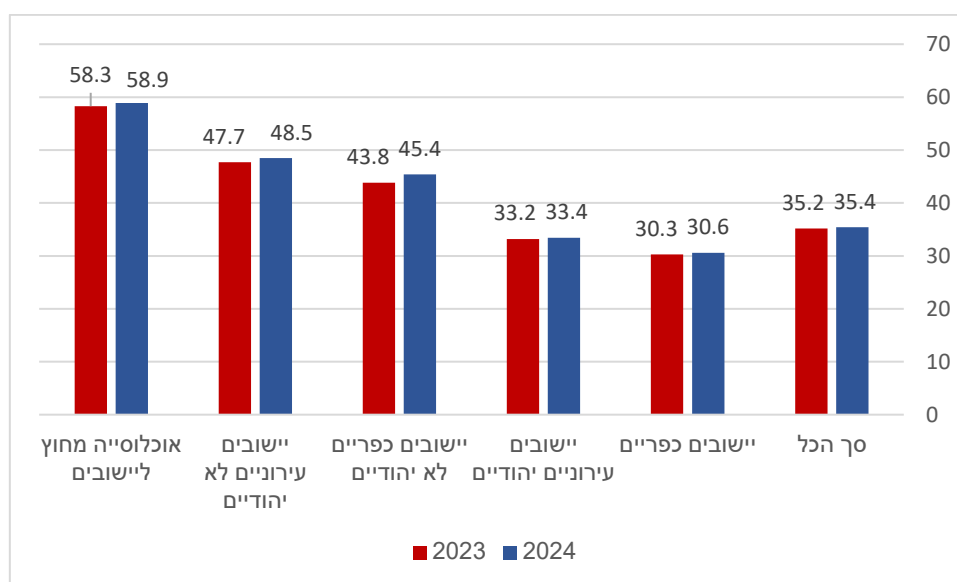
ג. כלל השכירים - הכנסה מעבודה שכירה ועצמאית

בין 2023 ל-2024 שיעור כלל השכירים המשתכרים הכנסה ממוצעת לחודש בשנה עד שכר המינימום עלה ב-0.2 נקודות אחוז (מ-35.2% ל-35.4%) (תרשים יא'). בכלל היישובים העירוניים עלה בשנים אלו שיעור השכירים שהכנסתם עד שכר המינימום. מגמה דומה אפשר לראות בקרב כלל צורות היישוב, כאשר הגידול הרב ביותר נמצא בקרב יישובים כפריים לא יהודיים (מ-43.8% ל-45.4%) (תרשים יא' ונספח ב' - לוח 26).

¹⁵ סך הכול יישובים בארץ.

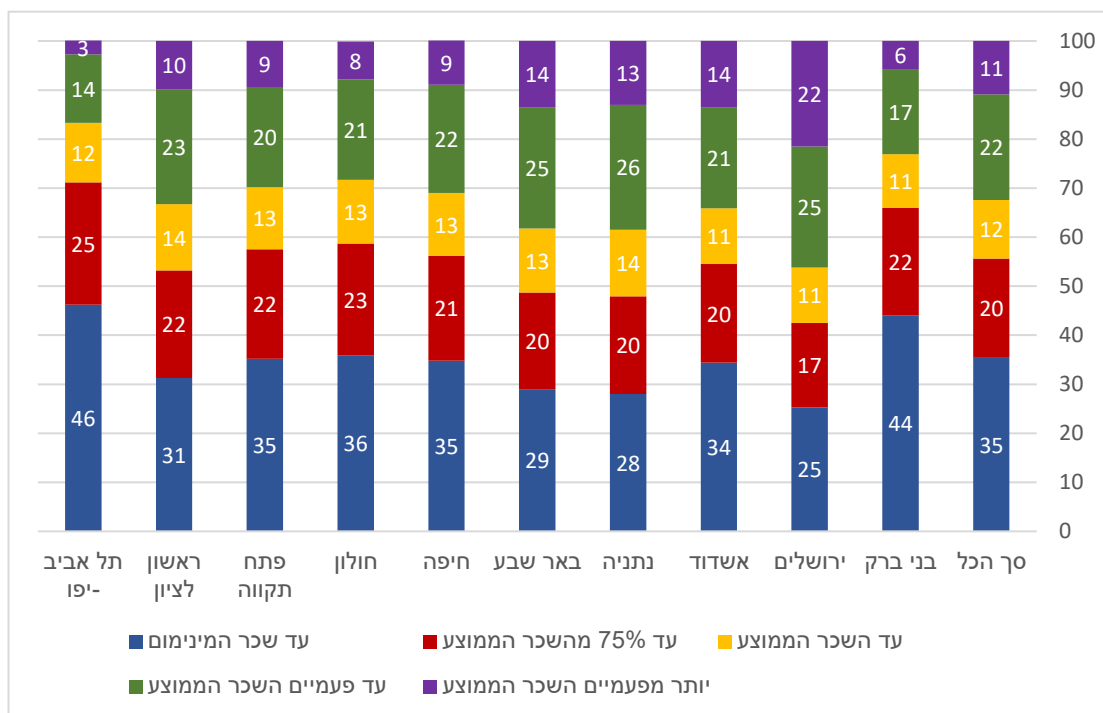
במהלך השנים שיעור בעלי ההכנסות עד שכר המינימום ביישובים העירוניים היה נמוך יותר משיעורם ביישובים העירוניים הלא יהודיים. מגמה דומה נצפתה גם ביישובים הכפריים.

תרשים יא': השכירים המשתכרים עד שכר מינימום (אחוזים), לפי הכנסה ממוצעת לחודש בשנה ולפי צורת יישוב, 2024-2023



מניתוח כלל קבוצות ההכנסה של כלל השכירים המשתכרים מעבודה שכירה ועצמאית עולה כי בדומה לשכירים המשתכרים מעבודה שכירה בלבד, בשנים 2024-2023 היו הבדלים ניכרים ב-10 הערים הגדולות בין תל אביב לבני ברק וירושלים. כך למשל שיעור בעלי ההכנסה הממוצעת לחודש בשנה שהכנסתם היתה נמוכה משכר המינימום ב-2024 היה בבני ברק 46.2% ובירושלים 44.1% לעומת 25.3% בתל אביב. בנוסף, שיעור בעלי הכנסות הגבוהות פי 2 ויותר מהשכר הממוצע בתל אביב, פתח תקוה, חיפה וראשון לציון היה גבוה יותר מבשאר הערים הגדולות (תרשים יב' ונספח ב' – לוח 28).

**תרשים יב': השכירים ב-10 הערים הגדולות בישראל, לפי קבוצת שכר (אחוזים)
ולפי הכנסה ממוצעת לחודש בשנה, 2024**



בהתאמה למגמות שעלו מניתוח לפי קבוצת הכנסה, ניתוח לפי הכנסה ברוטו של כלל השכירים ב-10 הערים הגדולות מראה כי בבני ברק היתה ההכנסה הנמוכה ביותר לחודש בשנה – 8,157 ש"ח בממוצע ב-2024 – 64.1% מההכנסה הממוצעת ביישובים עם 2,000 תושבים לפחות (12,719 ש"ח), ומעליה ירושלים (9,803 ש"ח) – 77.1% מהכנסה זו. בתל אביב היתה ההכנסה הממוצעת לחודש בשנה הגבוהה ביותר (19,025 ש"ח) – 149.6% מההכנסה הממוצעת ביישובים עם 2,000 תושבים לפחות (נספח ב' – לוח 28).

עצמאים

א. כללי

בפרסום זה בוצעו עיבודים לכלל העובדים העצמאים – שעבדו בכל השנה או בחלקה - ולעצמאים שדווח כי הם גם שכירים באותה שנה. מניתוח הנתונים ניכרת מגמת עלייה במספרם של העצמאים שאינם גם שכירים בשנים 2024-2023 –

0.7%. לעומת זאת חלה ירידה במספרם של כלל העצמאים ובייחוד במספרם של העצמאים שהם גם שכירים. יתר על כן, שיעור הירידה הגדול ביותר חל בקרב העצמאים שעובדים גם כשכירים באותה שנה קלנדרית - 7% (לוח טז').

לוח טז': מספר העובדים העצמאיים וההכנסה הממוצעת לחודש בשנה (ש"ח),

2024-2023

ההכנסה הממוצעת לחודש בשנה			מספר העובדים			קבוצת האוכלוסייה /שנה
2024	2023	שיעור השינוי (%)	2024	2023	שיעור השינוי (%)	
14,678	13,733	6.9	639,235	649,613	-1.6	עצמאים - הכנסה מעבודה שכירה ועצמאית
11,463	10,576	8.4	639,235	649,613	-1.6	עצמאים - הכנסה מעבודה עצמאית בלבד
12,648	11,971	5.7	456,460	453,131	0.7	עצמאים שאינם גם שכירים
19,747	17,799	10.9	182,775	196,481	-7.0	עצמאים שהם גם שכירים - הכנסה מעבודה שכירה ועצמאית

בסך הכל דווח בשנת 2024 על כ-639 אלף עצמאים (כאמור, חלקם עבדו במקביל כשכירים) שעבדו לפחות חודש אחד וקיבלו הכנסה מעבודה עצמאית, כאשר כ-95% מהם עבדו בעבור שכר מעבודה עצמאית שנה קלנדרית שלמה (ראו לוח טז', לוח יז' ונספח ו' - לוח 85).

גברים מהווים חלק עיקרי (כ-63%) בכלל העצמאים. שיעור הגברים העצמאים שעבדו שנה קלנדרית שלמה היה גבוה יותר בכ-5 נקודות אחוז מהנשים העצמאיות שעבדו שנה קלנדרית שלמה (לוח יז').

לוח יז': משך העבודה של העובדים העצמאיים (עבודה עצמאית בלבד) (אחוזים)

וממוצע חודשי עבודה, לפי מין, 2024

ממוצע חודשי עבודה	12 חודשים (%)	11-9 חודשים (%)	6-8 חודשים (%)	5-3 חודשים (%)	2-1 חודשים (%)	סך הכל (%)	מספר עצמאים	
11.83	95.3	2.5	1.7	0.2	0.3	100.0	639,235	סה"כ
11.89	97.0	1.9	0.5	0.2	0.3	100.0	404,656	גברים
11.73	92.4	3.5	3.6	0.3	0.2	100.0	234,579	נשים

בדומה לשכירים, גם בקרב העצמאים ההכנסה הממוצעת לחודש בשנה נמוכה מההכנסה הממוצעת לחודש עבודה, משום שכאמור יש עובדים עצמאים שאינם עובדים שנה קלנדרית שלמה.

בין 2023 ל-2024 חלה עלייה בהכנסה הממוצעת לחודש בשנה של העצמאים. מבין כלל העצמאים, שיעור העלייה הגבוה ביותר היה בקרב עצמאים שהם גם שכירים –10.9%. אוכלוסיית העצמאים שהם גם שכירים חוו במקביל ירידה של 7% במספר העובדים (ראו לוח טז').

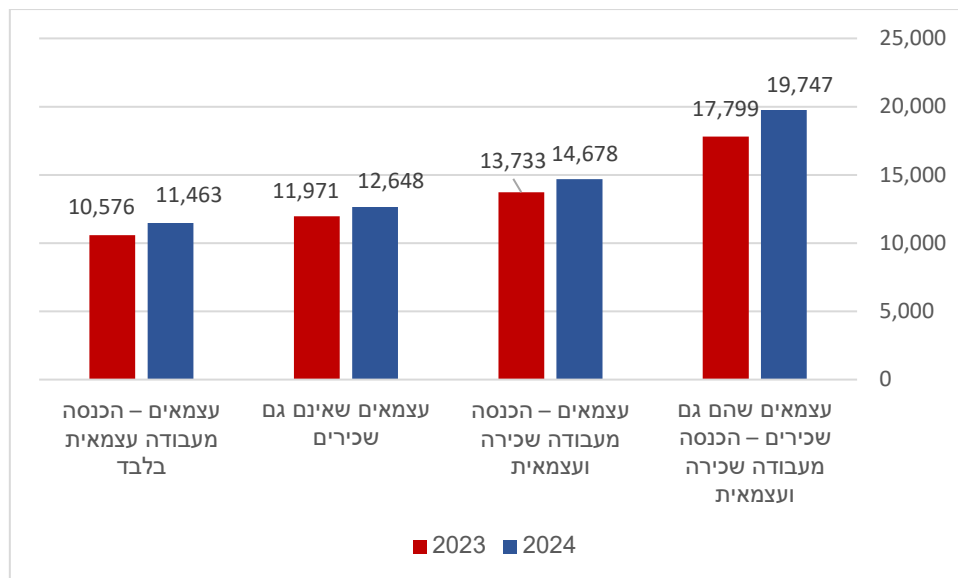
ההכנסה הממוצעת לחודש בשנה של כלל העצמאים (מעבודה שכירה ועצמאית) בשנת 2024 היתה 14,678 ש"ח – גבוהה בכ-14% מההכנסה הממוצעת המקבילה של כלל השכירים (הכנסה מעבודה שכירה ועצמאית – 12,865 ש"ח) (לוח טז', תרשים יג', נספח ב' – לוח 17).

ההכנסה הממוצעת לחודש בשנה של העצמאים שאינם שכירים בשנת 2024 היתה 12,648 ש"ח – 100.7% מהשכר הממוצע המקביל של שכירים שאינם עצמאים (12,566 ש"ח) ו-64.1% מההכנסה הממוצעת של עצמאים שהם גם שכירים (19,747 ש"ח) (לוח טז', תרשים יג', נספח ד' – לוח 49 ונספח ח' – לוח 113).

כאמור, ההכנסה הממוצעת לחודש בשנה של עצמאים שעובדים גם כשכירים היתה ב-2024 19,747 ש"ח – ב-56.1% יותר מההכנסה הממוצעת לחודש בשנה

של עצמאים שאינם שכירים (12,648 ש"ח) (לוח טז', נספח ח' – לוח 113 ונספח ז' – לוח 97).

תרשים יג': הכנסה ממוצעת לחודש בשנה של קבוצות שונות של עצמאים, 2024-2023



כפי שכבר צוין, מספרם של כלל העצמאים קטן בין 2023 ל-2024 ב-1.6% ומספרם של העצמאים שהם גם שכירים קטן ב-7% (לוח טז'). כתוצאה משינויים אלו, חלקם של העצמאים שהם גם שכירים לעומת כלל העצמאים קטן מ-30.2% בשנת 2023 ל-28.6% בשנת 2024 (לוח יח' ונספח ח' – לוח 113).

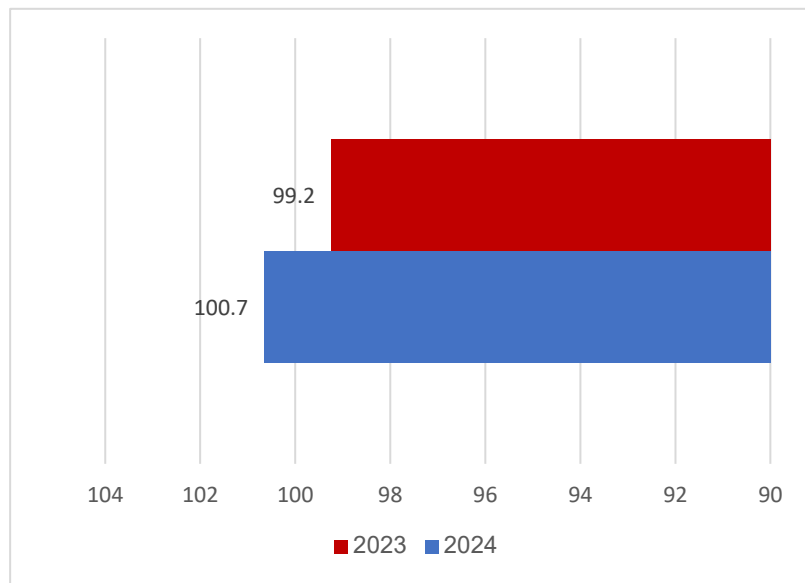
לוח יח': כלל העצמאים ועצמאים שהם גם שכירים (מספרים מוחלטים ואחוזים), 2024-2023

שנה		אוכלוסייה
2024	2023	
639,235	649,613	כלל העצמאים
182,775	196,481	עצמאים שהם גם שכירים
28.6	30.2	אחוז העצמאים שהם גם שכירים מכלל העצמאים

בעבור עצמאים שאינם שכירים, ההכנסה הממוצעת לחודש בשנה היתה ב-2024 12,648 ש"ח – גידול נומינלי של כ-6% וגידול ריאלי של 2.5% לעומת 2023 (11,971 ש"ח) (נספח ז' – לוח 97). ההכנסה הממוצעת לחודש בשנה של קבוצה זו כאחוז מהשכר הממוצע של שכירים שאינם עצמאים עלתה בין שתי השנים (תרשים יד'). כלומר, במונחים של שנה קלנדרית שלמה, בשנת 2023 שכירים

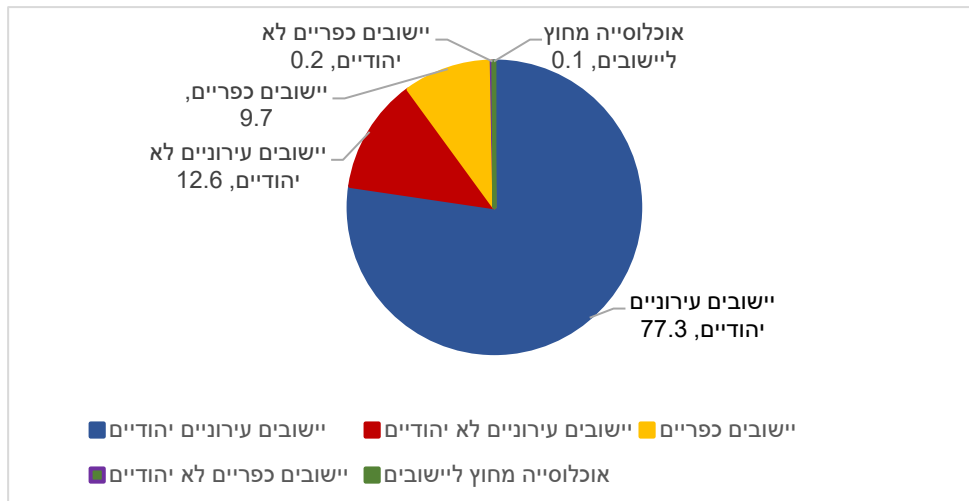
שאינם עצמאים הרוויחו יותר מעצמאים שאינם שכירים (12,062 ש"ח לשכירים ו- 11,971 ש"ח לעצמאים) ובשנת 2024 עצמאים שאינם שכירים הרוויחו יותר (12,566 לשכירים ו-12,648 ש"ח לעצמאים) (נספח ד' – לוח 49 ונספח ז' – לוח 97).

תרשים יד': ההכנסה הממוצעת לחודש בשנה של עצמאים שאינם שכירים כאחוז מהשכר הממוצע של שכירים שאינם עצמאים, 2024-2023



במהלך שנת 2024 רוב העצמאים התגוררו בתחומי היישובים העירוניים, ביחוד ביישובים העירוניים היהודיים. יתרה מזאת, שיעור העצמאים ביישובים היהודיים הוא הגבוה ביותר (תרשים טו' ונספח ה' – לוח 65).

תרשים טו': עצמאים לפי צורת יישוב (אחוזים), 2024



ב. כלל העצמאים - הכנסה מעבודה עצמאית בלבד

ב.1. ההכנסה הממוצעת לפי צורת יישוב

לוח יט': ההכנסה הממוצעת וההכנסה החציונית לחודש בשנה של כלל העצמאים

לפי צורת יישוב, 2024-2023

חציון			ממוצע			
שיעור השינוי (%)	2024	2023	שיעור השינוי (%)	2024	2023	
13.3%	6,954	6,140	8.4%	11,843	10,922	יישובים עירוניים יהודיים
12.0%	6,305	5,628	10.3%	8,755	7,937	יישובים עירוניים לא יהודיים
7.9%	7,236	6,709	6.1%	12,024	11,336	יישובים כפריים
16.8%	6,600	5,650	11.8%	9,032	8,079	יישובים כפריים לא יהודיים
28.8%	6,491	5,042	15.5%	9,051	7,839	אוכלוסיה מחוץ ליישובים

במהלך השנים 2024-2023 ביישובים היהודיים הכפריים היו ההכנסה הממוצעת וההכנסה החציונית לחודש בשנה (מעבודה עצמאית בלבד) הגבוהות ביותר. בין השנים 2024-2023 נרשמו גידולים משמעותיים בהכנסה הממוצעת ובהכנסה החציונית לחודש בשנה בקרב כל צורות היישוב. עוד נמצא כי ההכנסה הממוצעת לחודש בשנה ביישובים יהודיים כאחוז מההכנסה הממוצעת ביישובים לא יהודיים בשנת 2024 קטנה לעומת 2023, הן בקרב היישובים העירוניים והן בקרב היישובים הכפריים. הירידה בשיעור זה היתה גדולה יותר בקרב היישובים הכפריים (לוח יט', לוח כ' ונספח ו' - לוח 81).

לוח כ': ההכנסה הממוצעת לחודש בשנה ביישובים יהודיים כאחוז מההכנסה

הממוצעת ביישובים לא יהודיים (עירוניים וכפריים), 2024-2023

שנה		
2024	2023	
135.3	137.6	יישובים עירוניים (%)
133.1	140.3	יישובים כפריים (%)

מבין 10 הערים הגדולות בישראל נמצאו בשנים 2023-2024 בתל אביב-יפו העצמאים בעלי ההכנסה הממוצעת לחודש בשנה הגבוהה ביותר. לעומת זאת בבני ברק ובירושלים נמצאו בעלי ההכנסות הממוצעות הנמוכות ביותר. בנוסף, בין השנים 2023-2024 חלה עלייה בהכנסה הממוצעת לחודש בשנה בכל 10 הערים הגדולות כאשר שיעור העלייה הגדול ביותר היה בבני ברק (לוח כא' ונספח ו' – לוח 82).

**לוח כא': הכנסה ממוצעת לחודש בשנה מעבודה עצמאית של כלל העצמאים
ב-10 הערים הגדולות, 2023-2024**

שנה		
2024	2023	
11,463	10,576	סך הכל יישובים ¹⁶
11,409	10,503	סך הכל יישובים עם לפחות 2000 תושבים
13,924	12,869	תל אביב-יפו
12,525	11,620	פתח תקוה
12,375	11,371	ראשון לציון
11,976	11,098	חיפה
11,610	10,675	חולון
10,986	10,070	באר שבע
10,883	10,032	נתניה
10,120	9,257	אשדוד
9,754	8,861	ירושלים
8,485	7,663	בני ברק

בשנת 2024 היתה ההכנסה הממוצעת לחודש בשנה הגבוהה ביותר במועצה האזורית חוף השרון 16,430 ש"ח, ב-37.9% יותר מן ההכנסה הממוצעת בכלל המועצות האזוריות (11,918 ש"ח), ולאחריה המועצות האזוריות גדרות (15,800 ש"ח), אשכול (14,339 ש"ח) וגזר (14,208 ש"ח) (נספח ו' – לוח 83).

מניתוח לפי נפות עולה כי ב-2024 ההכנסה הממוצעת הגבוהה ביותר לחודש בשנה נמצאה בנפת פתח תקוה (13,236 ש"ח) והנמוכה ביותר בנפת הגולן (8,310 ש"ח) – פער של 59.3%. בדיקה לפי מחוזות מעלה כי בשנים אלה מחוז תל-אביב (13,151 ש"ח ב-2024) ואחריו מחוז המרכז (12,616 ש"ח) היו עם ההכנסות

¹⁶ סך הכל יישובים בארץ.

הממוצעות הגבוהות ביותר, ואחריהם מחוזות הדרום (10,980 ש"ח) וחיפה (10,666 ש"ח). המחוז עם ההכנסה הממוצעת הנמוכה ביותר לחודש בשנה היה מחוז הצפון (9,604 ש"ח) (נספח ו' – לוח 84).

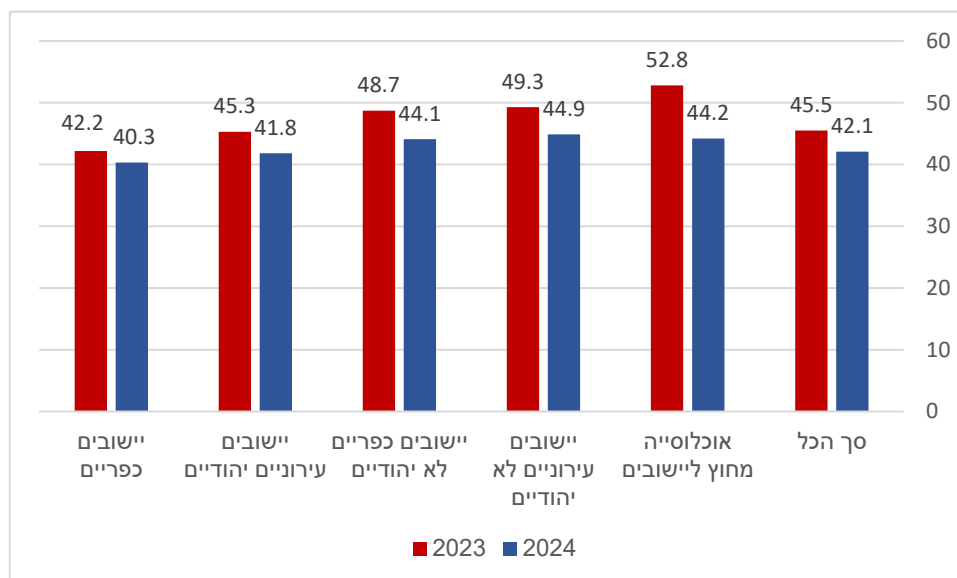
2.ב. עצמאים לפי קבוצות הכנסה

בין 2023 ל-2024 השיעור הארצי של העצמאים המשתכרים שכר מינימום או פחות ירד ב-3.4 נקודות האחוז. בקרב כלל היישובים חלה ירידה ב-2024 בשיעורם של המשתכרים עד שכר המינימום (תרשים טז').

במהלך השנים שיעור בעלי ההכנסות עד לגובה רמת שכר המינימום ביישובים היהודיים היה נמוך משיעורם ביישובים הלא יהודיים (תרשים טז').

תרשים טז': עצמאים המשתכרים עד שכר מינימום לפי צורת יישוב (אחוזים),

לפי ממוצע לחודש בשנה, 2024-2023



מניתוח קבוצות ההכנסה של עצמאים במחוזות השונים עולה כי בכלל המחוזות ירד שיעור המשתכרים עד שכר המינימום בין השנים 2024-2023, כאשר שיעורם היה הנמוך ביותר במחוז המרכז והגבוה ביותר במחוז יהודה ושומרון בשנת 2024 (לוח כב').

לוח כב': עצמאים המשתכרים עד שכר מינימום, לפי ממוצע לחודש בשנה

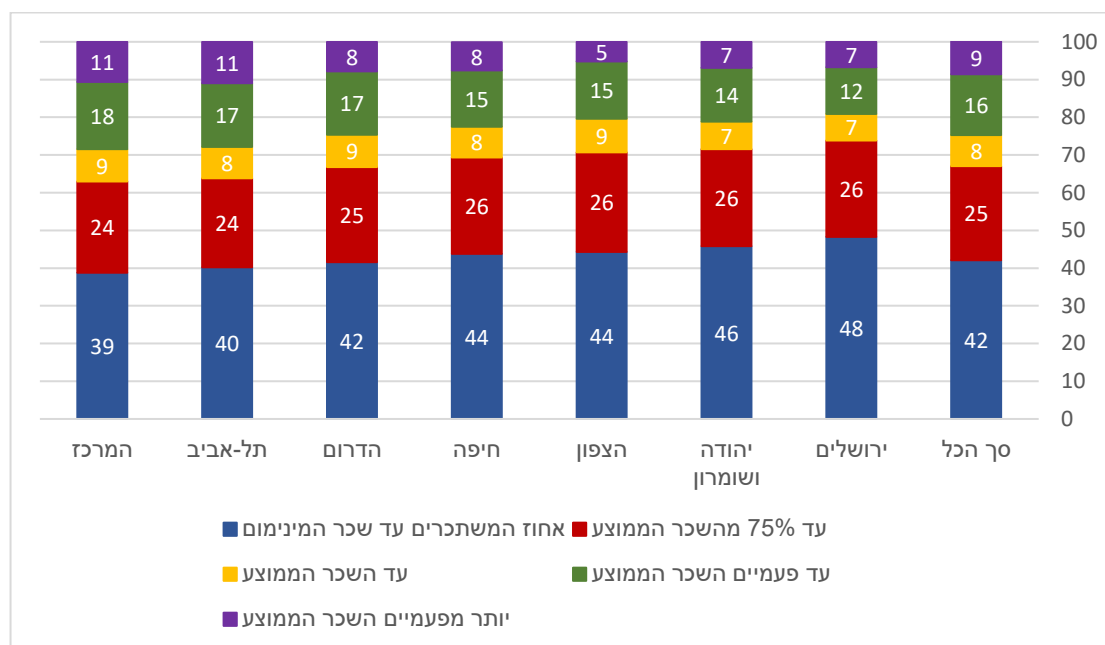
ולפי מחוז ונפה (אחוזים), 2024-2023

2024	2023	מחוז ונפה	
42.1	45.5	סך הכל	
48.3	סך הכל	52.5	ירושלים
44.3	סך הכל	47.8	הצפון
49.4	צפת	50.5	
45.8	כינרת	48.5	
42.2	ירעאל	46.3	
44.1	עכו	47.9	
47.9	גולן	49.9	
43.8	סך הכל	47.3	
44.2	חיפה	47.6	
43.5	חדרה	47.0	
38.8	סך הכל	41.9	המרכז
41.2	השרון	44.2	
38.3	פתח תקוה	41.1	

37.2	רמלה	41.0	
38.1	רחובות	41.6	
40.2	סך הכל	43.3	תל-אביב
41.6	סך הכל	45.2	הדרום
41.7	אשקלון	44.9	
41.4	באר שבע	45.5	
45.8	סך הכל	50.2	יהודה ושומרון

ניכר כי הפערים הגדולים ביותר בשיעור העצמאים המשתכרים עד שכר המינימום היו בין מחוז ירושלים למחוז המרכז. כמו כן היו פערים בין מחוזות תל-אביב והמרכז למחוז הצפון בשיעור העצמאים המשתכרים יותר מפי 2 מהשכר הממוצע (תרשים יח').

תרשים יח': העצמאים במחוזות ישראל, לפי קבוצת הכנסה (אחוזים) ולפי ממוצע לחודש בשנה, 2024



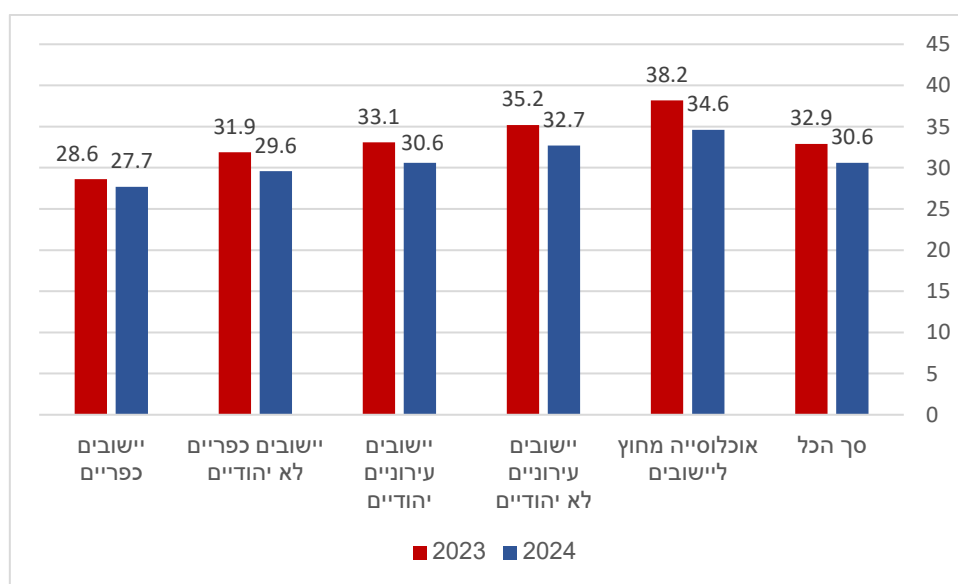
ג. כלל העצמאים - הכנסה מעבודה שכירה ועצמאית

בין 2023 ל-2024 שיעור העצמאים המשתכרים עד שכר המינימום ירד ב-2.3 נקודות אחוז, כאשר שיעורם ב-2024 היה 30.6%. כמו כן, ביישובים העירוניים היהודיים שיעורם היה זהה לממוצע הארצי (30.6%).

יתר על כן: בין שתי השנים שיעור העצמאים שהכנסתם עד שכר המינימום ירד בכלל צורות היישוב כאשר שיעור הירידה הגדול מביניהם היה בקרב האוכלוסייה מחוץ ליישובים¹⁷ - ירידה של 3.6% (תרשים יט' ונספח ה' – לוח 74).

במהלך השנים שיעור בעלי ההכנסות עד שכר המינימום ביישובים העירוניים היהודיים היה נמוך משיעורם ביישובים העירוניים הלא יהודיים. מגמה דומה נצפתה גם ביישובים הכפריים. נתונים אלו מצביעים על הפער הכלכלי שבין המשתכרים העצמאים ביישובים היהודיים לבין העצמאים ביישובים הלא יהודיים (תרשים יט' ונספח ה' – לוח 74).

תרשים יט': העצמאים המשתכרים עד שכר המינימום (אחוזים) לפי הכנסה ממוצעת לחודש בשנה ולפי צורת יישוב, 2024-2023

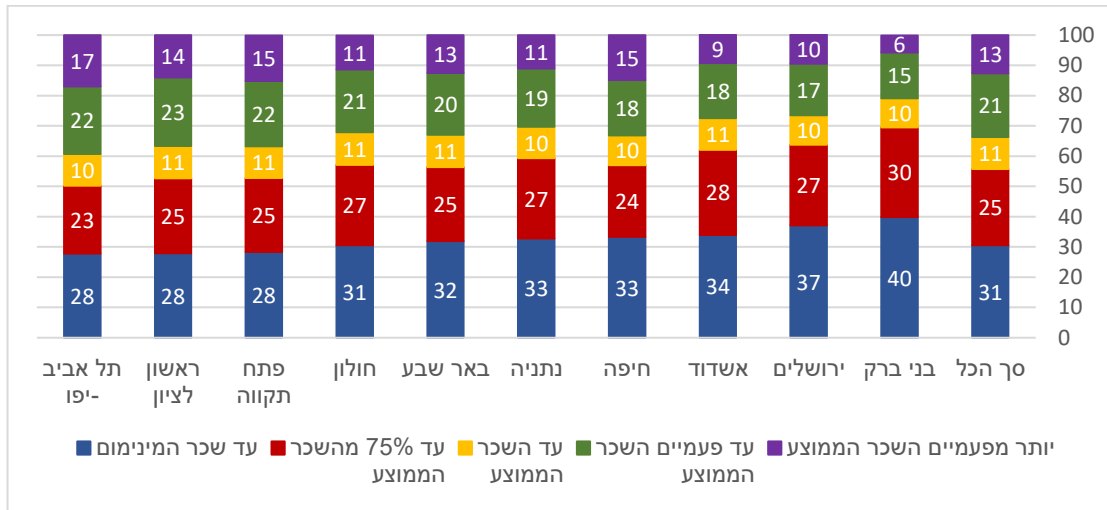


מניתוח קבוצות ההכנסה של עצמאים ב-10 הערים הגדולות, עולה כי בשנים 2024-2023 היו הבדלים ניכרים בעיקר בין תל אביב וראשון לציון לבין ירושלים ובני ברק. כך למשל בשנת 2024 בירושלים ובבני ברק שיעור בעלי ההכנסה הממוצעת לחודש בשנה שהכנסתם היתה נמוכה משכר המינימום היה גבוה בהרבה לעומת שיעור זה בתל אביב ובראשון לציון. בנוסף, שיעור בעלי הכנסות

¹⁷ ללא התייחסות להיקף המשרה.

שגבוהות פי 2 ויותר מהשכר הממוצע בתל אביב ופתח תקוה היה גבוה יותר לעומת שאר הערים הגדולות. בתל אביב שיעור קבוצת המשתכרים הזו היה גדול פי 3 ויותר ממקבילתה בבני ברק (תרשים כ').

תרשים כ': העצמאים ב-10 הערים הגדולות בישראל לפי קבוצת הכנסה (אחזים) ולפי הכנסה ממוצעת לחודש בשנה, 2024



נספח לוחות

נספח א': כלל העובדים

לוח 1: שכר ממוצע וחציוני, חודשי ושנתי של כלל העובדים, לפי צורת יישוב ומין, 2024-2023

לוח 2: שכר ממוצע וחציוני, חודשי ושנתי של כלל העובדים, לפי יישוב ומין, 2024-2023 (יישובים עם 2,000 תושבים לפחות)

לוח 3: שכר ממוצע וחציוני, חודשי ושנתי של כלל העובדים, לפי מועצה אזורית ומין, 2024-2023

לוח 4: שכר ממוצע וחציוני, חודשי ושנתי של כלל העובדים, לפי מחוז, נפה ומין, 2024-2023

לוח 5: משך העבודה של כלל העובדים, לפי צורת יישוב ומין, 2024-2023

לוח 6: משך העבודה של כלל העובדים לפי יישוב ומין, 2024-2023 (יישובים עם 2,000 תושבים לפחות)

לוח 7: משך העבודה של כלל העובדים לפי מועצה אזורית ומין, 2024-2023

לוח 8: משך העבודה של כלל העובדים לפי מחוז, נפה ומין, 2024-2023

לוח 9: קבוצת ההכנסה של כלל העובדים (ממוצע לחודש עבודה), לפי צורת יישוב ומין, 2024-2023

לוח 10: קבוצת ההכנסה של כלל העובדים (ממוצע לחודש בשנה), לפי צורת יישוב ומין, 2024-2023

לוח 11: קבוצת ההכנסה של כלל העובדים (ממוצע לחודש עבודה), לפי יישוב ומין, 2024-2023 (יישובים עם 2,000 תושבים לפחות)

לוח 12: קבוצת ההכנסה של כלל העובדים (ממוצע לחודש בשנה), לפי יישוב ומין, 2024-2023 (יישובים עם 2,000 תושבים לפחות)

לוח 13: קבוצת ההכנסה של כלל העובדים (ממוצע לחודש עבודה), לפי מועצה
אזורית ומין, 2024-2023

לוח 14: קבוצת ההכנסה של כלל העובדים (ממוצע לחודש בשנה), לפי מועצה
אזורית ומין, 2024-2023

לוח 15: קבוצת ההכנסה של כלל העובדים (ממוצע לחודש עבודה), לפי מחוז,
נפה ומין, 2024-2023

לוח 16: קבוצת ההכנסה של כלל העובדים (ממוצע לחודש בשנה), לפי מחוז,
נפה ומין, 2024-2023

נספח ב': כלל השכירים - הכנסה מעבודה שכירה ועצמאית

לוח 17: שכר ממוצע וחציוני, חודשי ושנתי של שכירים (הכנסה מעבודה שכירה
ועצמאית), לפי צורת יישוב ומין, 2024-2023

לוח 18: שכר ממוצע וחציוני, חודשי ושנתי של שכירים (הכנסה מעבודה שכירה
ועצמאית), לפי יישוב ומין, 2024-2023 (יישובים עם 2,000 תושבים לפחות)

לוח 19: שכר ממוצע וחציוני, חודשי ושנתי של שכירים (הכנסה מעבודה שכירה
ועצמאית), לפי מועצה אזורית ומין, 2024-2023

לוח 20: שכר ממוצע וחציוני, חודשי ושנתי של שכירים (הכנסה מעבודה שכירה
ועצמאית), לפי מחוז, נפה ומין, 2024-2023

לוח 21: משך העבודה של שכירים (הכנסה מעבודה שכירה ועצמאית), לפי
צורת יישוב ומין, 2024-2023

לוח 22: משך העבודה של שכירים (הכנסה מעבודה שכירה ועצמאית), לפי
יישוב ומין, 2024-2023 (יישובים עם 2,000 תושבים לפחות)

לוח 23: משך העבודה של שכירים (הכנסה מעבודה שכירה ועצמאית), לפי
מועצה אזורית ומין, 2024-2023

לוח 24: משך העבודה של שכירים (הכנסה מעבודה שכירה ועצמאית), לפי

מחוז, נפה ומין, 2024-2023

לוח 25: קבוצת ההכנסה של שכירים (הכנסה מעבודה שכירה ועצמאית, ממוצע

לחודש עבודה), לפי צורת יישוב ומין, 2024-2023

לוח 26: קבוצת ההכנסה של שכירים (הכנסה מעבודה שכירה ועצמאית, ממוצע

לחודש בשנה), לפי צורת יישוב ומין, 2024-2023

לוח 27: קבוצת ההכנסה של שכירים (הכנסה מעבודה שכירה ועצמאית, ממוצע

לחודש עבודה), לפי יישוב ומין, 2024-2023 (יישובים עם 2,000 תושבים לפחות)

לוח 28: קבוצת ההכנסה של שכירים (הכנסה מעבודה שכירה ועצמאית, ממוצע

לחודש בשנה), לפי יישוב ומין, 2024-2023 (יישובים עם 2,000 תושבים לפחות)

לוח 29: קבוצת ההכנסה של שכירים (הכנסה מעבודה שכירה ועצמאית, ממוצע

לחודש עבודה), לפי מועצה אזורית ומין, 2024-2023

לוח 30: קבוצת ההכנסה של שכירים (הכנסה מעבודה שכירה ועצמאית, ממוצע

לחודש בשנה), לפי מועצה אזורית ומין, 2024-2023

לוח 31: קבוצת ההכנסה של שכירים (הכנסה מעבודה שכירה ועצמאית, ממוצע

לחודש עבודה), לפי מחוז, נפה ומין, 2024-2023

לוח 32: קבוצת ההכנסה של שכירים (הכנסה מעבודה שכירה ועצמאית, ממוצע

לחודש בשנה), לפי מחוז, נפה ומין, 2024-2023

נספח ג': כלל השכירים - הכנסה מעבודה שכירה

לוח 33: שכר ממוצע וחציוני, חודשי ושנתי של שכירים (הכנסה מעבודה שכירה

בלבד), לפי צורת יישוב ומין, 2024-2023

לוח 34: שכר ממוצע וחציוני, חודשי ושנתי של שכירים (הכנסה מעבודה שכירה

בלבד), לפי יישוב ומין, 2024-2023 (יישובים עם 2,000 תושבים לפחות)

- לוח 35: שכר ממוצע וחציוני, חודשי ושנתי של שכירים (הכנסה מעבודה שכירה בלבד), לפי מועצה אזורית ומין, 2024-2023
- לוח 36: שכר ממוצע וחציוני, חודשי ושנתי של שכירים (הכנסה מעבודה שכירה בלבד), לפי מחוז, נפה ומין, 2024-2023
- לוח 37: משך העבודה של שכירים (הכנסה מעבודה שכירה בלבד), לפי צורת יישוב ומין, 2024-2023
- לוח 38: משך העבודה של שכירים (הכנסה מעבודה שכירה בלבד), לפי יישוב ומין, 2024-2023 (יישובים עם 2,000 תושבים לפחות)
- לוח 39: משך העבודה של שכירים (הכנסה מעבודה שכירה בלבד), לפי מועצה אזורית ומין, 2024-2023
- לוח 40: משך העבודה של שכירים (הכנסה מעבודה שכירה בלבד), לפי מחוז, נפה ומין, 2024-2023
- לוח 41: קבוצת ההכנסה של שכירים (הכנסה מעבודה שכירה בלבד, ממוצע לחודש עבודה), לפי צורת יישוב ומין, 2024-2023
- לוח 42: קבוצת ההכנסה של שכירים (הכנסה מעבודה שכירה בלבד, ממוצע לחודש בשנה), לפי צורת יישוב ומין, 2024-2023
- לוח 43: קבוצת ההכנסה של שכירים (הכנסה מעבודה שכירה בלבד, ממוצע לחודש עבודה), לפי יישוב ומין, 2024-2023 (יישובים עם 2,000 תושבים לפחות)
- לוח 44: קבוצת ההכנסה של שכירים (הכנסה מעבודה שכירה בלבד, ממוצע לחודש בשנה), לפי יישוב ומין, 2024-2023 (יישובים עם 2,000 תושבים לפחות)
- לוח 45: קבוצת ההכנסה של שכירים (הכנסה מעבודה שכירה בלבד, ממוצע לחודש עבודה), לפי מועצה אזורית ומין, 2024-2023
- לוח 46: קבוצת ההכנסה של שכירים (הכנסה מעבודה שכירה בלבד, ממוצע לחודש בשנה), לפי מועצה אזורית ומין, 2024-2023

לוח 47: קבוצת ההכנסה של שכירים (הכנסה מעבודה שכירה בלבד, ממוצע לחודש עבודה), לפי מחוז, נפה ומין, 2024-2023

לוח 48: קבוצת ההכנסה של שכירים (הכנסה מעבודה שכירה בלבד, ממוצע לחודש בשנה), לפי מחוז, נפה ומין, 2024-2023

נספח ד': כלל השכירים שאינם גם עצמאים - הכנסה מעבודה שכירה בלבד

לוח 49: שכר ממוצע וחציוני, חודשי ושנתי של שכירים שאינם גם עצמאים (הכנסה מעבודה שכירה), לפי צורת יישוב ומין, 2024-2023

לוח 50: שכר ממוצע וחציוני, חודשי ושנתי של שכירים שאינם גם עצמאים (הכנסה מעבודה שכירה), לפי יישוב ומין, 2024-2023 (יישובים עם 2,000 תושבים לפחות)

לוח 51: שכר ממוצע וחציוני, חודשי ושנתי של שכירים שאינם גם עצמאים (הכנסה מעבודה שכירה), לפי מועצה אזורית ומין, 2024-2023

לוח 52: שכר ממוצע וחציוני, חודשי ושנתי של שכירים שאינם גם עצמאים (הכנסה מעבודה שכירה), לפי מחוז, נפה ומין, 2024-2023

לוח 53: משך העבודה של שכירים שאינם גם עצמאים (הכנסה מעבודה שכירה), לפי צורת יישוב ומין, 2024-2023

לוח 54: משך העבודה של שכירים שאינם גם עצמאים (הכנסה מעבודה שכירה), לפי יישוב ומין, 2024-2023 (יישובים עם 2,000 תושבים לפחות)

לוח 55: משך העבודה של שכירים שאינם גם עצמאים (הכנסה מעבודה שכירה), לפי מועצה אזורית ומין, 2024-2023

לוח 56: משך העבודה של שכירים שאינם גם עצמאים (הכנסה מעבודה שכירה), לפי מחוז, נפה ומין, 2024-2023

לוח 57: קבוצת ההכנסה של שכירים שאינם גם עצמאים (הכנסה מעבודה שכירה, ממוצע לחודש עבודה), לפי צורת יישוב ומין, 2024-2023

לוח 58: קבוצת ההכנסה של שכירים שאינם גם עצמאים (הכנסה מעבודה שכירה, ממוצע לחודש בשנה), לפי צורת יישוב ומין, 2024-2023

לוח 59: קבוצת ההכנסה של שכירים שאינם גם עצמאים (הכנסה מעבודה שכירה, ממוצע לחודש עבודה), לפי יישוב ומין, 2024-2023 (יישובים עם 2,000 תושבים לפחות)

לוח 60: קבוצת ההכנסה של שכירים שאינם גם עצמאים (הכנסה מעבודה שכירה, ממוצע לחודש בשנה), לפי יישוב ומין, 2024-2023 (יישובים עם 2,000 תושבים לפחות)

לוח 61: קבוצת ההכנסה של שכירים שאינם גם עצמאים (הכנסה מעבודה שכירה, ממוצע לחודש עבודה), לפי מועצה אזורית ומין, 2024-2023

לוח 62: קבוצת ההכנסה של שכירים שאינם גם עצמאים (הכנסה מעבודה שכירה, ממוצע לחודש בשנה), לפי מועצה אזורית ומין, 2024-2023

לוח 63: קבוצת ההכנסה של שכירים שאינם גם עצמאים (הכנסה מעבודה שכירה, ממוצע לחודש עבודה), לפי מחוז, נפה ומין, 2024-2023

לוח 64: קבוצת ההכנסה של שכירים שאינם גם עצמאים (הכנסה מעבודה שכירה, ממוצע לחודש בשנה), לפי מחוז, נפה ומין, 2024-2023

נספח ה': כלל העצמאים - הכנסה מעבודה עצמאית ושכירה

לוח 65: שכר ממוצע וחציוני, חודשי ושנתי של עצמאים (הכנסה מעבודה עצמאית ושכירה), לפי צורת יישוב ומין, 2024-2023

לוח 66: שכר ממוצע וחציוני, חודשי ושנתי של עצמאים (הכנסה מעבודה עצמאית ושכירה), לפי יישוב ומין, 2024-2023 (יישובים עם 2,000 תושבים לפחות)

- לוח 67: שכר ממוצע וחציוני, חודשי ושנתי של עצמאים (הכנסה מעבודה עצמאית ושכירה), לפי מועצה אזורית ומין, 2024-2023
- לוח 68: שכר ממוצע וחציוני, חודשי ושנתי של עצמאים (הכנסה מעבודה עצמאית ושכירה), לפי מחוז, נפה ומין, 2024-2023
- לוח 69: משך העבודה של עצמאים (הכנסה מעבודה עצמאית ושכירה), לפי צורת יישוב ומין, 2024-2023
- לוח 70: משך העבודה של עצמאים (הכנסה מעבודה עצמאית ושכירה), לפי יישוב ומין, 2024-2023 (יישובים עם 2,000 תושבים לפחות)
- לוח 71: משך העבודה של עצמאים (הכנסה מעבודה עצמאית ושכירה), לפי מועצה אזורית ומין, 2024-2023
- לוח 72: משך העבודה של עצמאים (הכנסה מעבודה עצמאית ושכירה), לפי מחוז, נפה ומין, 2024-2023
- לוח 73: קבוצת ההכנסה של עצמאים (הכנסה מעבודה עצמאית ושכירה, ממוצע לחודש עבודה), לפי צורת יישוב ומין, 2024-2023
- לוח 74: קבוצת ההכנסה של עצמאים (הכנסה מעבודה עצמאית ושכירה, ממוצע לחודש בשנה), לפי צורת יישוב ומין, 2024-2023
- לוח 75: קבוצת ההכנסה של עצמאים (הכנסה מעבודה עצמאית ושכירה, ממוצע לחודש עבודה), לפי יישוב ומין, 2024-2023 (יישובים עם 2,000 תושבים לפחות)
- לוח 76: קבוצת ההכנסה של עצמאים (הכנסה מעבודה עצמאית ושכירה, ממוצע לחודש בשנה), לפי יישוב ומין, 2024-2023 (יישובים עם 2,000 תושבים לפחות)
- לוח 77: קבוצת ההכנסה של עצמאים (הכנסה מעבודה עצמאית ושכירה, ממוצע לחודש עבודה), לפי מועצה אזורית ומין, 2024-2023

לוח 78: קבוצת ההכנסה של עצמאים (הכנסה מעבודה עצמאית ושכירה,

ממוצע לחודש בשנה), לפי מועצה אזורית ומין, 2024-2023

לוח 79: קבוצת ההכנסה של עצמאים (הכנסה מעבודה עצמאית ושכירה,

ממוצע לחודש עבודה), לפי מחוז, נפה ומין, 2024-2023

לוח 80: קבוצת ההכנסה של עצמאים (הכנסה מעבודה עצמאית ושכירה,

ממוצע לחודש בשנה), לפי מחוז, נפה ומין, 2024-2023

נספח ו': כלל העצמאים - הכנסה מעבודה עצמאית בלבד

לוח 81: שכר ממוצע וחציוני, חודשי ושנתי של עצמאים (הכנסה מעבודה

עצמאית בלבד), לפי צורת יישוב ומין, 2024-2023

לוח 82: שכר ממוצע וחציוני, חודשי ושנתי של עצמאים (הכנסה מעבודה

עצמאית בלבד), לפי יישוב ומין, 2024-2023 (יישובים עם 2,000 תושבים לפחות)

לוח 83: שכר ממוצע וחציוני, חודשי ושנתי של עצמאים (הכנסה מעבודה

עצמאית בלבד), לפי מועצה אזורית ומין, 2024-2023

לוח 84: שכר ממוצע וחציוני, חודשי ושנתי של עצמאים (הכנסה מעבודה

עצמאית בלבד), לפי מחוז, נפה ומין, 2024-2023

לוח 85: משך העבודה של עצמאים (הכנסה מעבודה עצמאית בלבד), לפי צורת

יישוב ומין, 2024-2023

לוח 86: משך העבודה של עצמאים (הכנסה מעבודה עצמאית בלבד), לפי

יישוב ומין, 2024-2023 (יישובים עם 2,000 תושבים לפחות)

לוח 87: משך העבודה של עצמאים (הכנסה מעבודה עצמאית בלבד), לפי

מועצה אזורית ומין, 2024-2023

לוח 88: משך העבודה של עצמאים (הכנסה מעבודה עצמאית בלבד), לפי

מחוז, נפה ומין, 2024-2023

לוח 89: קבוצת ההכנסה של עצמאים (הכנסה מעבודה עצמאית בלבד, ממוצע לחודש עבודה), לפי צורת יישוב ומין, 2024-2023

לוח 90: קבוצת ההכנסה של עצמאים (הכנסה מעבודה עצמאית בלבד, ממוצע לחודש בשנה), לפי צורת יישוב ומין, 2024-2023

לוח 91: קבוצת ההכנסה של עצמאים (הכנסה מעבודה עצמאית בלבד, ממוצע לחודש עבודה), לפי יישוב ומין, 2024-2023 (יישובים עם 2,000 תושבים לפחות)

לוח 92: קבוצת ההכנסה של עצמאים (הכנסה מעבודה עצמאית בלבד, ממוצע לחודש בשנה), לפי יישוב ומין, 2024-2023 (יישובים עם 2,000 תושבים לפחות)

לוח 93: קבוצת ההכנסה של עצמאים (הכנסה מעבודה עצמאית בלבד, ממוצע לחודש עבודה), לפי מועצה אזורית ומין, 2024-2023

לוח 94: קבוצת ההכנסה של עצמאים (הכנסה מעבודה עצמאית בלבד, ממוצע לחודש בשנה), לפי מועצה אזורית ומין, 2024-2023

לוח 95: קבוצת ההכנסה של עצמאים (הכנסה מעבודה עצמאית בלבד, ממוצע לחודש עבודה), לפי מחוז, נפה ומין, 2024-2023

לוח 96: קבוצת ההכנסה של עצמאים (הכנסה מעבודה עצמאית בלבד, ממוצע לחודש בשנה), לפי מחוז, נפה ומין, 2024-2023

נספח ז': כלל העצמאים שאינם גם שכירים - הכנסה מעבודה עצמאית

לוח 97: שכר ממוצע וחציוני, חודשי ושנתי של עצמאים שאינם גם שכירים (הכנסה מעבודה עצמאית), לפי צורת יישוב ומין, 2024-2023

לוח 98: שכר ממוצע וחציוני, חודשי ושנתי של עצמאים שאינם גם שכירים (הכנסה מעבודה עצמאית), לפי יישוב ומין, 2024-2023 (יישובים עם 2,000 תושבים לפחות)

לוח 99: שכר ממוצע וחציוני, חודשי ושנתי של עצמאים שאינם גם שכירים (הכנסה מעבודה עצמאית), לפי מועצה אזורית ומין, 2024-2023

- לוח 100: שכר ממוצע וחציוני, חודשי ושנתי של עצמאים שאינם גם שכירים (הכנסה מעבודה עצמאית), לפי מחוז, נפה ומין, 2024-2023
- לוח 101: משך העבודה של עצמאים שאינם גם שכירים (הכנסה מעבודה עצמאית), לפי צורת יישוב ומין, 2024-2023
- לוח 102: משך העבודה של עצמאים שאינם גם שכירים (הכנסה מעבודה עצמאית), לפי יישוב ומין, 2024-2023 (יישובים עם 2,000 תושבים)
- לוח 103: משך העבודה של עצמאים שאינם גם שכירים (הכנסה מעבודה עצמאית), לפי מועצה אזורית ומין, 2024-2023
- לוח 104: משך העבודה של עצמאים שאינם גם שכירים (הכנסה מעבודה עצמאית), לפי מחוז, נפה ומין, 2024-2023
- לוח 105: קבוצת ההכנסה של עצמאים שאינם גם שכירים (הכנסה מעבודה עצמאית, ממוצע לחודש עבודה), לפי צורת יישוב ומין, 2024-2023
- לוח 106: קבוצת ההכנסה של עצמאים שאינם גם שכירים (הכנסה מעבודה עצמאית, ממוצע לחודש בשנה), לפי צורת יישוב ומין, 2024-2023
- לוח 107: קבוצת ההכנסה של עצמאים שאינם גם שכירים (הכנסה מעבודה עצמאית, ממוצע לחודש עבודה), לפי יישוב ומין, 2024-2023 (יישובים עם 2,000 תושבים לפחות)
- לוח 108: קבוצת ההכנסה של עצמאים שאינם גם שכירים (הכנסה מעבודה עצמאית, ממוצע לחודש בשנה), לפי יישוב ומין, 2024-2023 (יישובים עם 2,000 תושבים לפחות)
- לוח 109: קבוצת ההכנסה של עצמאים שאינם גם שכירים (הכנסה מעבודה עצמאית, ממוצע לחודש עבודה), לפי מועצה אזורית ומין, 2024-2023
- לוח 110: קבוצת ההכנסה של עצמאים שאינם גם שכירים (הכנסה מעבודה עצמאית, ממוצע לחודש בשנה), לפי מועצה אזורית ומין, 2024-2023

לוח 111: קבוצת ההכנסה של עצמאים שאינם גם שכירים (הכנסה מעבודה עצמאית, ממוצע לחודש עבודה), לפי מחוז, נפה ומין, 2024-2023

לוח 112: קבוצת ההכנסה של עצמאים שאינם גם שכירים (הכנסה מעבודה עצמאית, ממוצע לחודש בשנה), לפי מחוז, נפה ומין, 2024-2023

נספח ח': כלל העובדים שהם שכירים וגם עצמאים - הכנסה מעבודה שכירה ועצמאית

לוח 113: שכר ממוצע וחציוני, חודשי ושנתי של עובדים שהם שכירים וגם עצמאים (הכנסה מעבודה שכירה ועצמאית), לפי צורת יישוב ומין, 2024-2023

לוח 114: שכר ממוצע וחציוני, חודשי ושנתי של עובדים שהם שכירים וגם עצמאים (הכנסה מעבודה שכירה ועצמאית), לפי יישוב ומין, 2024-2023
(יישובים עם 2,000 תושבים לפחות)

לוח 115: שכר ממוצע וחציוני, חודשי ושנתי של עובדים שהם שכירים וגם עצמאים (הכנסה מעבודה שכירה ועצמאית), לפי מועצה אזורית ומין, 2024-2023

לוח 116: שכר ממוצע וחציוני, חודשי ושנתי של עובדים שהם שכירים וגם עצמאים (הכנסה מעבודה שכירה ועצמאית), לפי מחוז, נפה ומין, 2024-2023

לוח 117: משך העבודה של עובדים שהם שכירים וגם עצמאים (הכנסה מעבודה שכירה ועצמאית), לפי צורת יישוב ומין, 2024-2023

לוח 118: משך העבודה של עובדים שהם שכירים וגם עצמאים (הכנסה מעבודה שכירה ועצמאית), לפי יישוב ומין, 2024-2023 (יישובים עם 2,000 תושבים לפחות)

לוח 119: משך העבודה של עובדים שהם שכירים וגם עצמאים (הכנסה מעבודה שכירה ועצמאית), לפי מועצה אזורית ומין, 2024-2023

לוח 120: משך העבודה של עובדים שהם שכירים וגם עצמאים (הכנסה

מעבודה שכירה ועצמאית), לפי מחוז, נפה ומין, 2024-2023

לוח 121: קבוצת ההכנסה של עובדים שהם שכירים וגם עצמאים (הכנסה

מעבודה שכירה ועצמאית, ממוצע לחודש עבודה), לפי צורת יישוב ומין, 2024-

2023

לוח 122: קבוצת ההכנסה של עובדים שהם שכירים וגם עצמאים (הכנסה

מעבודה שכירה ועצמאית, ממוצע לחודש בשנה), לפי צורת יישוב ומין, 2024-

2023

לוח 123: קבוצת ההכנסה של עובדים שהם שכירים וגם עצמאים (הכנסה

מעבודה שכירה ועצמאית, ממוצע לחודש עבודה), לפי יישוב ומין, 2024-2023

(יישובים עם 2,000 תושבים לפחות)

לוח 124: קבוצת ההכנסה של עובדים שהם שכירים וגם עצמאים (הכנסה

מעבודה שכירה ועצמאית, ממוצע לחודש בשנה), לפי יישוב ומין, 2024-2023

(יישובים עם 2,000 תושבים לפחות)

לוח 125: קבוצת ההכנסה של עובדים שהם שכירים וגם עצמאים (הכנסה

מעבודה שכירה ועצמאית, ממוצע לחודש עבודה), לפי מועצה אזורית ומין,

2024-2023

לוח 126: קבוצת ההכנסה של עובדים שהם שכירים וגם עצמאים (הכנסה

מעבודה שכירה ועצמאית, ממוצע לחודש בשנה), לפי מועצה אזורית ומין, 2024-

2023

לוח 127: קבוצת ההכנסה של עובדים שהם שכירים וגם עצמאים (הכנסה

מעבודה שכירה ועצמאית, ממוצע לחודש עבודה), לפי מחוז, נפה ומין, 2024-

2023

לוח 128: קבוצת ההכנסה של עובדים שהם שכירים וגם עצמאים (הכנסה
מעבודה שכירה ועצמאית, ממוצע לחודש בשנה), לפי מחוז, נפה ומין, -2024

2023