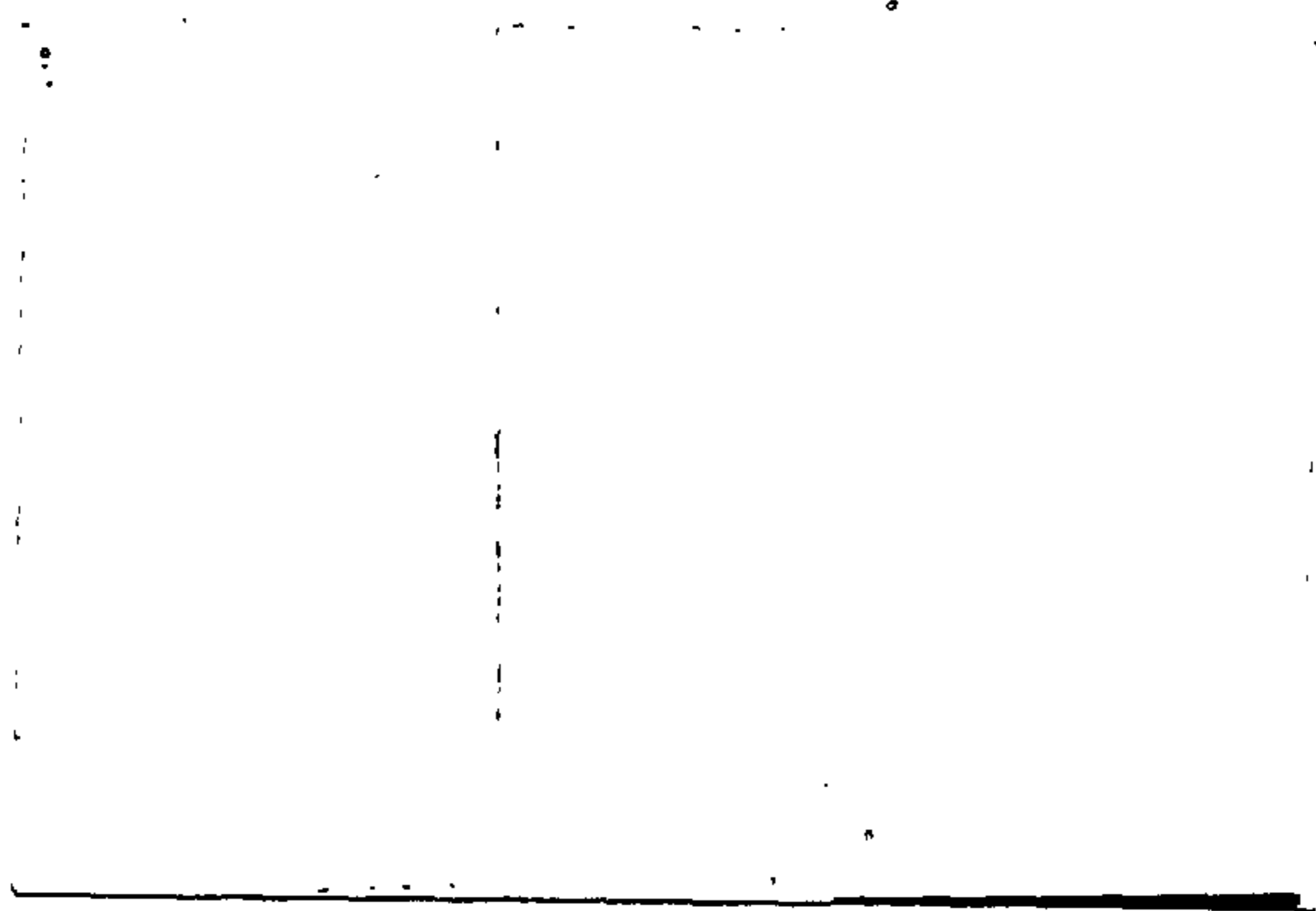
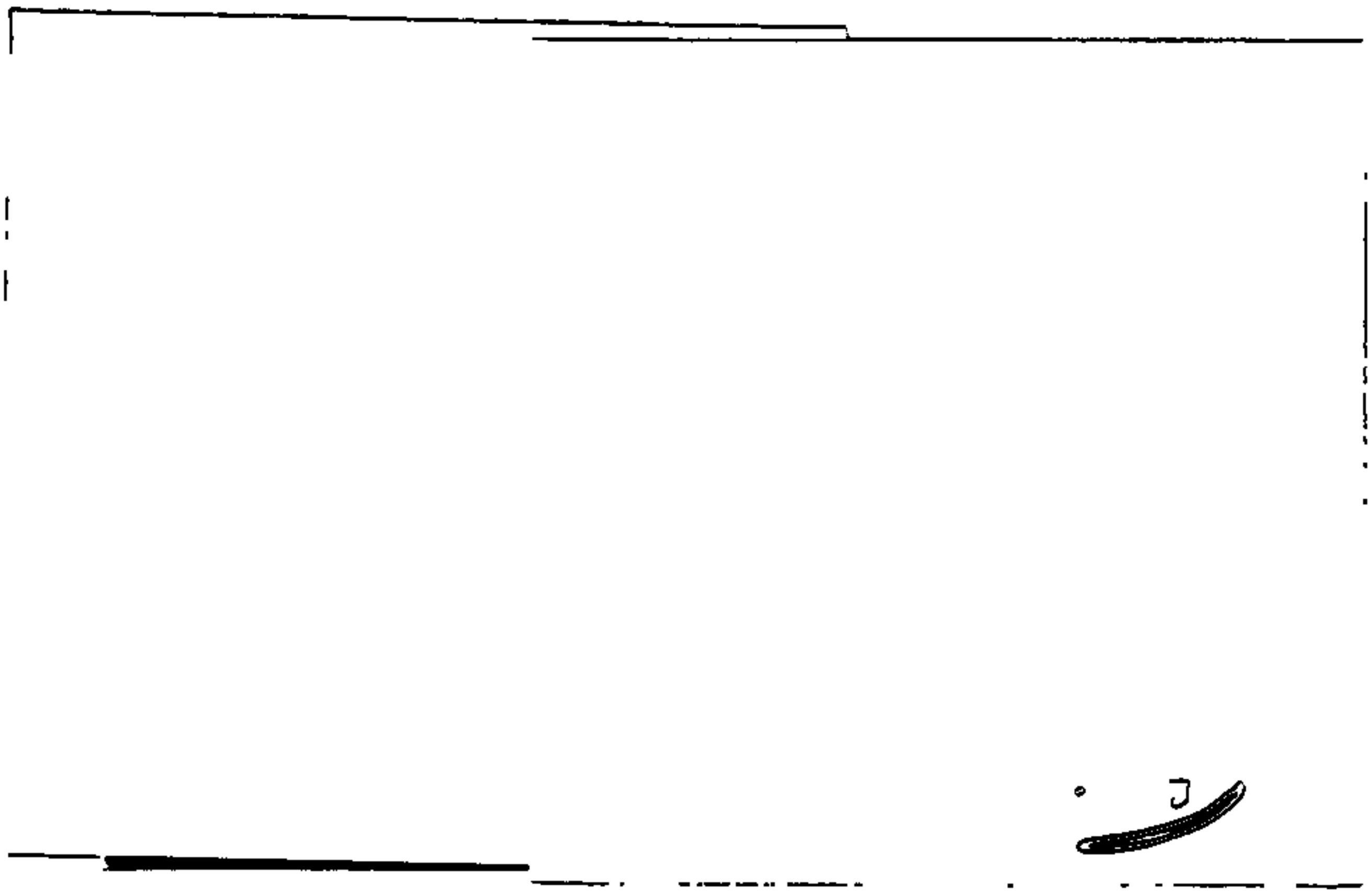


המכון למחקר כלכלי בישראל
על שם מוריס פאלק

המוסד לביטוח לאומי
מינהל המחקר והתכנון





המוסד לביטוח לאומי
מינהל המחקר והתכנון

המכון למחקר כלכלי בישראל
על שם מוריס פאלק

ההבדל בין השכר הממוצע לשכיר
לבין השכר הממוצע למשרת שכיר

מאת:
נרית ישראלי

ת מ צ י ת

העבודה כוחנת את ההבדלים בין אומדני השכר הממוצע ואומדן נפח השכר, לפי מקורות הנתונים השונים והעדכניים ביותר המצויים בידי הלשכה המרכזית לסטטיסטיקה, או בידי המוסד לביטוח לאומי.

השכר הממוצע במשק הוא מרכיב עיקרי בדו"חות הכלכליים המפורסמים על ידי גופים שונים. לדיווחים הללו יש מספר שימושים: יש המעוניינים בהם לצורך אומדן רמת החיים, ויש המעוניינים בהם כדי לאמוד את עלות העבודה. בהקשרי השימוש השונים מופיעות הגדרות שונות, בהתאם לענייניו של המשתמש, מבלי לציין האם מדובר בשכר הממוצע לעובד שכיר או בשכר הממוצע למשרת שכיר.

הממצאים המוצגים בעבודה זו מבוססים על הנתונים הרשומים בדיווחים של המעבידים למוסד לביטוח לאומי על נפח השכר החודשי ומספר המועסקים (טופס 102) לשנת 1992 (להלן נתוני המוסד לביטוח לאומי) ועל נתוני סקר הכנסות 1992. הנתונים משני מקורות אלה מבוססים על מדגמים. הראשון - על מדגם מעבידים, והשני - על מדגם משקי בית. בהסתמך על מדגם המעבידים (המועבר ללשכה המרכזית לסטטיסטיקה על ידי המוסד לביטוח לאומי) מחשבים מדי חודש את השכר הממוצע למשרת שכיר, ואילו את השכר הממוצע לשכיר מחשבים בהסתמך על מדגם סקר הכנסות, הכולל את ההכנסות מכל מקומות העבודה.

לשם בדיקה נוספת של אומדני השכר הממוצע למשרת שכיר, של אומדני השכר הממוצע לשכיר ושל הפער ביניהם פנינו גם לקובץ שכר 1992 של המוסד לביטוח לאומי, המתבסס על דיווחם של המעבידים כסוף כל שנה על שכרם של השכירים הקבועים ושל השכירים הארעיים.

הממצאים מורים, שנפח השכר משתנה בהתאם להגדרה שבה משתמשים. זאת - גם כאשר מנטרלים השפעות אקראיות של מדגם על ידי שימוש באותם נתונים עצמם. הפער מגיע לסדר גודל של עד 20 אחוז, לעומת פער בן 15 אחוז שהתקבל בשנות השבעים. זאת - לאחר שנלקחו בחשבון מספר המשרות הנוספות וחלקיות המשרה. פער זה חושב בנפרד בהתייחס לגברים, לנשים, לעובדים ארעיים ולעובדים קבועים.

1. הקדמה¹

השכר הממוצע במשק הוא מרכיב עיקרי בדו"חות הכלכליים המפורסמים על ידי גופים שונים. לדיווחים הללו יש מספר שימושים: יש המעוניינים בהם לצורך אומדן רמת התיים, ויש המעוניינים בהם כדי לאמוד את עלות העבודה. נוסף על כך, השכר הממוצע במשק משמש מדד לעדכון חלק מהקצבאות המשולמות על ידי המוסד לביטוח לאומי וכן גם לעדכון שכרן של קבוצות אוכלוסייה מסוימות: חברי ממשלה, חברי כנסת, שופטים ומקבלי שכר מינימום כמשק. בהקשרי השימוש השונים מופיעות הגדרות שונות, כהתאם לענייניו של המשתמש. בתוקים, שבהם מעוגנת הצמדת השכר או הקצבאות לשכר הממוצע במשק, יש הגדרה מפורשת מהו השכר הממוצע; אולם כשמדובר ברוב הקשרי השימוש האחרים, לא מצוין במפורש לאיזו הגדרת שכר ממוצע הדברים מתייחסים - לשכר הממוצע לשכיר, או לשכר הממוצע למשרת שכיר. הנפוץ ביותר הוא השימוש בשכר הממוצע למשרת שכיר (ראה נספח 1).

לפיכך, מטרת העבודה לבדוק את ההבדלים בין אומדני השכר הממוצע ואומדן נפח השכר, לפי מקורות הנתונים השונים והעדכניים ביותר המצויים בידי הלשכה המרכזית לסטטיסטיקה או בידי המוסד לביטוח לאומי. בדיקה דומה נערכה על ידי יצחקי (1978)² עבור נתונים המתייחסים לראשית שנות השבעים, ובעבודה זו אומצה גישתו לניתוח ההבדלים בין האומדנים השונים של השכר הממוצע ונפח השכר.

הממצאים המוצגים מורים, שנפח השכר משתנה בהתאם להגדרה שבה משתמשים, זאת גם כאשר מנטרלים השפעות אקראיות של מדגם על ידי שימוש באותם נתונים עצמם. הפער מגיע לסדר גודל של עד 20 אחוז, לעומת פער בן 15 אחוז שהתקבל בשנות השבעים (יצחקי, 1978). לפיכך, על החוקרים וכל העוסקים בתחום להיות זהירים מאוד בעת השימוש באומדני שכר ממוצע ובעת השוואת אומדנים המתקבלים על סמך מקורות שונים או לפי הגדרות שונות. אין לטעון שהנתונים אינם נכונים, אלא שלצרכים שונים עשויות להיות רלבנטיות הגדרות שונות.

(1) תודתי נתונה לפרופ' שלמה יצחקי שהנחה אותי בכל שלבי העבודה, ללא אחדות ולגדעון בורשטיין על

הערותיהם המועילות, ליאסר עוואד וליעקב שאול על העזרה שהושיטו לי בעיבוד הנתונים.

(2) ניתן לקבל העתק מעבודתו זו ממכון פאלק.

המקור לממצאים המוצגים בעבודה הוא הנתונים הרשומים בדיווחי המעבידים, המכונים נתוני הכיטוח הלאומי (טופס 102) לשנת 1992 ונתונים מתוך סקר הכנסות 1992. הנתונים משני מקורות אלה מבוססים על מדגמים. הראשון - על מדגם מעבידים, והשני - על מדגם משקי בית. בהסתמך על מדגם המעבידים (המועבר ללשכה המרכזית לסטטיסטיקה על ידי המוסד לביטוח לאומי) מחשבים מדי חודש את השכר הממוצע למשרת שכיר, ואילו את השכר הממוצע לשכיר מחשבים בהסתמך על מדגם סקר הכנסות, הכולל את ההכנסות מכל מקומות העבודה.

לשם בדיקה נוספת של אומדני השכר הממוצע למשרת שכיר, אומדני השכר הממוצע לשכיר ושל הפער ביניהם פנינו גם לקובץ שכר 1992 של המוסד לביטוח לאומי, המתבסס על הדיווח השנתי של כל המעבידים בסוף השנה על שכרם של השכירים הקבועים ושל הארעיים. נוסף על נתוני השכר, הקובץ כולל גם מידע על מספר חודשי העבודה (בכל אחד ממקומות העבודה) ועל התכונות הדמוגרפיות של השכירים. נתוני קובץ זה מאפשרים לחשב הן את השכר הממוצע למשרת שכיר והן את השכר הממוצע לשכיר. הישוב שני מדדים אלו על פי קובץ נתונים אחד מאפשר לנטרל את השפעתן של צורות החקירה, של תקופות החקירה, של האוכלוסייה הנדגמת ושל טעויות הדגימה על אומדני השכר.

הפרק השני של העבודה מתאר את מבנה בסיס הנתונים ששימשו כחישוב השכר הממוצע, ומציג נתונים על הפער שבין השכר הממוצע למשרת שכיר לבין השכר הממוצע לשכיר בשנים 1978-1992.

הפרק השלישי דן בהשפעת ההבדלים בין ההגדרות שלפיהן נערכו הנתונים בקובץ שכר 1992 ובסקרי הכנסות 1992.

בפרק הרביעי נערכה השוואה בין מספר השכירים לפי נתוני קובץ שכר 1992 לבין מספרם לפי סקר הוצאות המשפחה 1992/93.

סיכום העבודה והמסקנות העיקריות מוצגים בפרק החמישי.

**2. הבדלים בין נתוני המוסד לביטוח הלאומי (מדגם מעסיקים) לבין
נתוני סקר הכנסות**

יש במשק שני מקורות נתונים, המכילים אינפורמציה על השכר הממוצע:

א. נתוני המוסד לביטוח הלאומי (המוצגים כירחון הסטטיסטי לישראל, שמפרסמת הלשכה המרכזית לסטטיסטיקה) המבוססים על מדגם בן כ-9,100 מפעלים, המעסיקים 75 שכירים או יותר, ומפעלים קטנים יותר שנדגמו אקראית, האוכלוסייה הנאמדת על פי מדגם זה היא כ-133,500 מפעלים בממוצע.

ב. נתוני סקר הכנסות 1992 מבוססים על מדגם בן 6,725 שכירים (פרטים). האוכלוסייה הנאמדת על פי מדגם זה היא כ-1,248,900 שכירים. המדגם מייצג כ-80% מהאוכלוסייה. הוא אינו כולל את האוכלוסייה המתגוררת במוסדות, בכפרים קטנים, במושבים, בקיבוצים וביישובים לא-יהודיים בני פחות מ-10,000 תושבים, ואף לא את אוכלוסיית מזרח-ירושלים.

מנתוני המוסד לביטוח לאומי אפשר לקבל אינפורמציה על מספר המשרות לשכיר ועל השכר הממוצע למשרת שכיר, ואילו מנתוני סקר הכנסות אפשר לקבל אינפורמציה על מספר השכירים במשק ועל השכר הממוצע לשכיר.

להבדל בין השכר הממוצע לשכיר לבין השכר הממוצע למשרת שכיר יש שלוש סיבות עיקריות: ראשית, חלק מהשכירים עובדים במשרות נוספות. שנית, יש פער בין ההכנסות המדווחות על ידי המעסיקים לבין ההכנסות המדווחות על ידי השכירים עצמם בסקר הכנסות, בעיקר בשל אי-מהימנות הדיווח של השכירים על גובה הכנסתם או על מספר המשרות, שיש לשכיר (אם כי גם דיווח המעסיקים עלול שלא להיות מהימן דיו). שלישית, יש הבדלים בשיטות הדגימה והחקירה ובתקופות החקירה בין מדגם המעסיקים המבוסס על נתוני הביטוח הלאומי לבין מדגם סקר הכנסות.

בניתוח ההבדל בין הגדרות השכר והשכיר בשנים נבחרות, המוצגות בלוח מס. 1, נבחנו ארבע ההגדרות הבאות:

א. מספר השכירים העירוניים - שכיר הוא כל נחקר, שהיתה לו הכנסה כלשהי משכר וממשכורת בשלושת החודשים שהסתיימו לפני חודש ביקורו של הפוקד.

ב. הכנסה ברוטו חודשית ממוצעת משכר וממשכורת של שכיר עירוני - הכנסה כספית ברוטו (כלומר, לפני ניכויים ומיסים) מכל מקומות העבודה שבהם הועסק הנחקר תמורת שכר ומשכורת נ-3 החודשים שנסתיימו בחודש שלפני ביקור הפוקד. ההכנסה כוללת את כל התוספות, כגון: תשלום עבור שעות נוספות, פרמיות וכו'.

ג. מספר משרות שכיר - מספר השכירים (קבועים וארעיים) המופיעים בגליונות התשלומים של מפעלים או של מוסדות, שעבדו (או נעדרו זמנית כתשלום עקב מחלה, חופשה, שירות מילואים וכו') באותו חודש, ולו רק יום אחד. שכירים המופיעים באותו חודש בגליונות התשלומים של יותר ממפעל או של מוסד אחד, נספרים כמספר הפעמים שהם מופיעים בהם, כך שלמעשה הנתונים מתייחסים למספר משרות השכיר בחודש, שבעבורן שולם שכר (מבלי להתייחס לעובדי יהודה, שומרון וחבל עזה).

ד. ההכנסה החודשית הממוצעת למשרת שכיר - השכר ברוטו לחודש חלקי מספר משרות השכיר באותו חודש.

נתוני לוח 1 חושפים את הפער בשכר הממוצע לפי שתי ההגדרות השונות. זאת - גם לאורך זמן.

הממצאים הבולטים הם: בשנים 1978-1992 הפער בין מספר משרות השכירים למספר השכירים העירוניים היה כ-33%. לעומת זאת, הפער בין השכר הממוצע לשכיר לבין השכר הממוצע למשרת שכיר לא היה קבוע. בשנים 1978-1984 היחס בין השכר הממוצע לשכיר לשכר הממוצע למשרת שכיר הגיע כממוצע לכ-70% ובשנים 1985-1992 לכ-94% בממוצע. כלומר, היחס ביניהם לפני 1985 היה שונה מהיחס ביניהם לאחריה.

כשמשווים את נתוני סקרי הכנסות לדיווחי המעסיקים לאורך זמן יש לקחת בחשבון את שני הגורמים הבאים: ראשית, בעיית מהימנות הדיווח היתה חמורה בשנות האינפלציה הגבוהה 1978-1985 יותר מאשר בשנים שלאחריהן. שנית, בסקרי הכנסות 1978-1984 השכירים המרוויינים נתבקשו לדווח על הכנסתם ב-12 החודשים שקדמו לחודש הפקידה, כך שהנתונים המדווחים בסקר התייחסו לתקופה בת 23 חודשים. לעומת זאת, מאז 1985 הדיווח מתייחס לשלושת החודשים האחרונים בלבד, ותקופת החקירה משתרעת על פני 13 חודשים. עקב הבדלים אלה יש להתייחס בזהירות רבה להשוואת שתי התקופות, ולמעשה, יש לנתח במידת האפשר את השינויים בשכר בכל אחת מתקופות אלו בנפרד.

השוואת השכר והמשכורת בסדרת שנים לפי דיווחי המועסקים (סקר הכנסות) ולפי דיווחי המעבידים מנתוני ביטוח לאומי (טופס 102), מעלה, שככל אחת מהשנים השכר הממוצע למשרת שכיר גבוה מהשכר הממוצע לשכיר, למרות שהיה מקום לצפות למגמה הפוכה.

ההבדלים בין השכר הממוצע והשכירים לפי נתוני סקר הכנסות ולפי נתוני הכיטוח הלאומי נובעים ממספר הבדלים יסודיים בין נתוני שתי הסדרות:

א. נתוני המוסד לביטוח הלאומי מתייחסים להכנסה משכר וממשכורת של משרת שכיר, אך לא של השכיר עצמו. זאת - מפני שכל מעביד בנפרד מדווח על כל השכירים שהעסיק בחודש מסוים. אי לזאת, שכיר המועסק ביותר ממקום עבודה אחד מופיע בדו"חות המעבידים מספר פעמים (לדוגמה: רופאים, מורים, עורכי דין). לעומת זאת, הכנסת המועסק המדווחת בסקרי הכנסות מתייחסת להכנסותיו בכל מקומות העבודה שבהם הועסק כשכיר בתקופת הסקר.

ב. נתוני שתי הסדרות מתייחסים לתקופה שונה. במקורות הכיטוח הלאומי הנתונים החודשיים מסוכמים לפי שנות לוח (ינואר-דצמבר), ולפיכך הם מתייחסים בממוצע לאמצע השנה. לעומת זאת, בסקרי הכנסות תקופת החקירה השתרעה, עד לשנת 1985, על פני 23 חודשים, ומאז - על פני 13 חודשים. ברור, אם כן, שנתוני סקר הכנסות בשנים שלאחר 1985 מתייחסים בממוצע לנקודת זמן המוקדמת בחודשיים בערך מזו של נתוני הכיטוח הלאומי.

לוח 1: שכר שכיר עירוני לעומת שכר למשרת שכיר, 1978-1992¹

שנה ²	מספר השכירים העירוניים ³ (אלפים)	הכנסה חודשית ממוצעת משכר וממשכורת של שכיר עירוני - מחירים שוטפים (ש"ח) ³	משרות שכיר ⁴ (אלפים)	הכנסה חודשית ממוצעת למשרת שכיר (ש"ח) ⁴	היחס בין השכר הממוצע לשכיר לבין השכר הממוצע למשרת שכיר (אחוזים)
1978	777	0.45	1,017	0.67	67.5
1979	795	0.93	1,104	1.27	73.1
1980	815	1.92	1,107	2.87	66.9
1981	827	4.68	1,142	6.87	68.0
1982	819	10.5	1,169	15.0	70.0
1983	878	27.2	1,195	38.4	70.9
1984	888	96.4	1,192	186.0	51.7
1985	972	697.0	1,198	662.0	105.3
1987	996	1,290	1,238	1,411	91.4
1988	1,031	1,559	1,257	1,735	89.9
1989	1,041	1,930	1,264	2,051	94.1
1990	1,055	2,150	1,427	2,328	92.4
1991	1,150	2,584	1,545	2,723	94.9
1992	51,214	2,870	1,649	3,084	93.1

- (1) מקור הנתונים הוא חשנתונים הסטטיסטיים מס' 31-44.
 (2) בשנת 1986 לא נוצע סקר הכנסות לכן לא מופיעים נתונים משנה זו.
 (3) חנתונים מתייחסים לסקרי הכנסות.
 (4) חנתונים מתייחסים לנתוני הניטוח הלאומי (טופס 102), לא כולל עובדים מיהודה, שומרון וחבל עזה.
 (5) מספר השכירים ב-1992 אינו כולל אנשי כיטחון (כלומר, אנשי צבא חקבע וכד').

ג. האוכלוסייה שאליה מתייחסים נתוני המוסד לביטוח לאומי, איננה זהה לזו של סקרי הכנסות. נתוני הביטוח הלאומי מקיפים את אוכלוסיית השכירים בכל צורות היישוב, כולל חברי קואופרטיבים ועובדים אזרחיים במערכת הביטחון, אך לא עוזרות בית, חברי קיבוץ העובדים במשקיהם או במפעלים שנבעלות משקיהם, תלמידים בבתי ספר מקצועיים וחקלאיים וחניכים במוסדות להכשרה מקצועית (הכנסותיהם של האחרונים בדרך כלל נמוכות מן הממוצע). לעומת זאת, נתוני סקר הכנסות מתייחסים לכל משקי הבית ביישובים יהודיים ומעורבים בני 2,000 תושבים ויותר ולמשקי בית מיישובים עירוניים לא-יהודיים בני 10,000 תושבים ויותר (מחוץ למזרח ירושלים) וכן לאנשי צבא הקבע. אין הם מתייחסים לאוכלוסייה המתגוררת במוסדות, בכפרים קטנים, במושבים, בקיבוצים וביישובים לא-יהודיים בני פחות מ-10,000 תושבים.

ד. נוסף על כך, כחישוב ההכנסה השנתית הממוצעת לפי סקר הכנסות כלולה הכנסת מועסקים שעבדו בחלק משנת התקירה בלבד, כלומר מתייחסים לחלקיות המשרה. לעומת זאת, נתוני השכר והמשכורת של המוסד לביטוח לאומי מתייחסים לכל חודש בנפרד, כלומר ניתן משקל שווה לכל משרה, בין אם היא חלקית ובין אם היא שלמה. לפיכך, מועסקים שעבדו רק חלק מהשנה מופיעים ברשימות הביטוח הלאומי רק בחודשים שעבדו. לדוגמה, רק 6/12 מהשכירים שעבדו שישה חודשים בלבד במשך השנה יכללו בהגדרה כזו (ראה יצחקי 1978).

ה. סקר הכנסות מתבסס על דיווחי משפחות. לכן, בדומה לסקרים אחרים מסוג זה הנערכים בארץ ובעולם, יש בו - נוסף על טעויות דגימה - גם טעויות דיווח העלולות להשפיע על מהימנות נתוניו. תשובות שגויות כאלה נובעות מאי דיווח של המועסק על כל מקומות העבודה, דיווח מוטעה של בן משק בית מסוים על הכנסותיו של בן משק בית אחר, ציון נתונים בלתי מדויקים לפי זיכרון, שלא ככתוב בתלוש המשכורת ועוד. טעויות מסוג זה אין בנתוני המוסד לביטוח הלאומי, כיוון שדיווח המעבידים נעשה על פי רישומים מינהליים (אף כי גם הם אינם נקיים מבעיות מהימנות).

3. השפעת ההגדרות השונות על קובץ השכר ועל סקר הכנסות

נציין כדבר ראשון, שנתוני המוסד לביטוח לאומי מתייחסים למספר משרות השכיר בלי להתייחס לחלקיות המשרה ומשקלה, בעוד שסקר הכנסות מתייחס לכל משרה בהתאם למשקלה בשנת העבודה כולה.

על מנת לבודד את השפעת ההגדרות על שני סוגי השכר הממוצע, נשתמש בקובץ נתונים אחד - קובץ השכר של המוסד לביטוח לאומי, ונחשב על פיהם את השכר הממוצע למשרת שכיר ואת השכר הממוצע לשכיר.

קובץ שכר 1992 (הכולל את טופס 126 המתייחס לשכירים הקבועים ואת טופס 114 המתייחס לשכירים הארעיים) מכיל את האינפורמציה הבאה:

א. מספר תעודת זהות של העובד השכיר,

ב. מספר חודשי העבודה,

ג. השכר השנתי ברוטו,

ד. משתנים דמוגרפיים (כגון: מין, מצב משפחתי ומספר ילדים).

כדי לקבל אינפורמציה על השכירים בקובץ שכר 1992 עלינו לצרף את כל משרותיו של כל שכיר לנתון אחד באמצעות מספר תעודת הזהות שלו. כשמתבצעת פעולת הצירוף, מתייחסים למשתנים הדמוגרפיים כאל קבועים, כלומר שאינם ניתנים לשינוי, למרות שאחדים מהם עשויים להשתנות במשך השנה, כגון: מצב משפחתי, מספר הילדים וכד'. שכיר שבמשך השנה חל שינוי דמוגרפי כלשהו במצבו אינו נכלל בקובץ המאוחד. השמטת המקרים הללו עלולה אפוא להטות את הנתונים.

אומדן השכר הממוצע של השכיר תלוי במידה רבה בהגדרה מיהו שכיר ומהי תקופת הזמן, שעבורה חושב השכר.

ניתן להגדיר שכיר כאדם העובד כשכיר, אשר שכרו משולם על פי תקופת הזמן שבה עבד כשכיר. במקרה זה מתעוררות שאלות, כגון: מה דינו של אדם, שרוב זמנו מוקדש לעבודתו העיקרית כשכיר אך בחלק מזמנו עובד בעבודה עצמאית מזדמנת, ומה דינה של משרה חלקית? כמו כן, גם תקופת הזמן שבהתייחס אליה מחשבים את השכר יש לה השפעה.

הגדרת שכיר כמי שעבד בחודש האחרון מלמדת, שהשכיר נמנה על מדגם שכבות של השכירים העובדים רק חלק מהשנה, שבו כל שכבה נדגמת לפי מספר חודשי העבודה במשך השנה. כך לדוגמה, רק 1/12 מהשכירים שעבדו חודש אחר בלבד במשך השנה יכללו בהגדרה כזו (ראה יצחקי 1978). הבעייה המתעוררת עקב שיטה זו היא, שהשכר החדשי של אנשים אלו, בדרך כלל נמוך מהשכר החדשי הממוצע של כלל אוכלוסיית השכירים - הבדל שעלול לגרום להטיות בחישוב השכר הממוצע במשק.

משך התקופה שאליה מתייחסת מדידת השכר, עלולה גם היא לגרום להטיות. לעתים חסרים נתונים מהימנים על משך תקופת עבודת השכיר. כמו כן, יש נטייה להאריך את משך התקופה כדי להקטין את משקל ההכנסות האקראיות.

בהמשך נראה, כי טיב החישוב יוצר הבדלים בשכר הממוצע ובמספר השכירים. הממצאים שיתקבלו יאפשרו לנו, במידה מסוימת, להסביר את מקור הפער בין שכר ממוצע לשכיר לבין שכר ממוצע למשרת שכיר.

לוח 2 מציג את שלוש ההגדרות המרכזיות של השכר הממוצע במשק, בהסתמך על קובץ השכר:

א. שכר חודשי ממוצע למשרת שכיר (כמוגדר במוסד לכיטוח לאומי) - השכר החודשי ברוטו מחולק במספר משרותיו של שכיר באותו חודש.

ב. שכר ממוצע לשכיר - השכר החודשי ברוטו של שכיר מכל משרותיו (שקובצו על פי מספר תעודת הזהות שלו), מחולק במספר השכירים שעבדו באותו חודש, מבלי להתייחס למספר חודשי העבודה של השכיר; גם משרה חלקית נחשבת אפוא למשרה, ולא ניתן לה המשקל היחסי המתאים לה.

ג. שכר ממוצע לשכיר בחודש האחרון - השכר החודשי ברוטו של שכיר מכל משרותיו (שקובצו על פי מספר תעודת הזהות שלו), מחולק במספר השכירים שעבדו באותו חודש. משקלה של כל משרה נקבע לפי מספר חודשי העבודה של השכיר במשך השנה, בדומה לסקר הכנסות. כך, לדוגמה, חודש עבודה אחד בשנה נחשב כ-1/12 משרה.

לוח 2 מציג את השכר הממוצע על פי ההגדרות השונות בשנת 1992. נתונים אלה מושווים לנתונים המתייחסים לשנת 1968 (שנערכו על ידי פרופ' שלמה יצחקי בעבודה שלא פורסמה), המוצגים בלוח 3.

הנתונים כלוחות 2 ו-3 מורים, ששימוש בהגדרת שכר ממוצע שונה אכן מטה את התוצאות ובהכרח משפיעה על ההתייחסות אליהן.

כאמור, ההבדל בין השכר הממוצע לשכיר לבין השכר הממוצע לשכיר בחודש האחרון נובע ממשקלה היחסי של חלקיות המשרה. הנתונים מורים שב-1992 כ-8% מכלל האוכלוסייה עבדו במשרות מזדמנות (לעומת כ-13% ב-1968) - תופעה האופיינית גם לעובדים קבועים. כ-10% מהנשים עבדו במשך השנה במשרות חלקיות (לעומת 12.4% ב-1968). מן הגברים רק כ-7% עבדו במשרות חלקיות (לעומת 12.2% ב-1968). מכאן שתופעת העבודה במשרה חלקית פחתה מאז 1968 ועד 1992.

יוצא אפוא, שעיקר הפער בין השכר הממוצע לשכיר בחודש האחרון לבין השכר הממוצע למשרת שכיר נובע מהתפרסות תעסוקתם השונה של העובדים על פני חודשי השנה, ובמתאם החיובי בין אורך תקופת העבודה במשך השנה לבין השכר לחודש עבודה.

השכר הממוצע המשקף נאמנה את תקופות העבודה הקצרות של עובד ארעי ומשקל המשרות לאורך השנה הוא השכר הממוצע בחודש האחרון, שמשקף את המשקל היחסי המתאים של כל משרה. מכאן, שהשכר הממוצע לשכיר והשכר הממוצע למשרת שכיר באוכלוסיית העובדים הארעיים אינם בני השוואה.

בלוח 3 אין התייחסות למעמד העובד, מפני שבשנת 1968 קובץ השכר הכיל רק את טופס 126 המתייחס לעובדים הקבועים, ואילו את מספר העובדים הארעיים היה צריך לאמוד. לעומת זאת, בשנת 1992 קובץ השכר הכיל את טופס 126 המתייחס לעובדים קבועים ואת טופס 114 המתייחס לעובדים ארעיים. אולם מאחר שהעובדים הארעיים היו רק כ-0.2% מסך כל השכירים, אפשר לערוך השוואות בין שתי שנים אלו.

לוח 2: השכר החודשי הממוצע (בש"ח), על פי קובץ שכר, 1992

השכר החודשי	סך הכול ¹	גברים	נשים	קבועים	ארעיים
(1) שכר ממוצע למשרת שכיר	2,430	2,938	1,784	2,523	640
(2) שכר ממוצע לשכיר	2,584	3,212	1,833	2,602	352
(3) שכר ממוצע לשכיר בתנודש האחרון	2,794	3,445	2,015	2,811	786
(4) אחוז המשרות הנוספות (2 לעומת 1)	6.3	9.3	2.8	3.1	2-45.0
(5) אחוז הגידול בשכר (3 לעומת 1)	14.9	17.3	12.9	11.4	22.8
(6) אחוז הגידול בשכר הנובע מחלקיות משרה (2 לעומת 3)	8.1	7.3	10.0	8.0	123.0

(1) כולל שכירים, שחסרה אינפורמציה על מינם.
 (2) השכר החודשי הממוצע לשכיר ארעי הוא השכר ברוטו של פרט כזה מחולק ב- 12 חודשי עבודה. חישוב זה אינו מדויק, היות שכ-70% מהארעיים מועסקים עד שלושה חודשים, ואילו רק כ-6% מהם עובדים שנה שלמה (ראה לוח 2 בנספח 2). לכן התקבל שכר ממוצע לשכיר, שחוא נמוך יחסית. מכאן ששכר זה אינו משקף את המשקל היחסי המתאים של כל משרה. לפיכך, בחישוב אחוז המשרות הנוספות בקרב העובדים הארעיים התקבל מספר שלילי.

לוח 3: שכר התודשי הממוצע (בלירות), על פי טופס 126, 1968

נשים	גברים	סך הכול ¹	
403	625	557	(1) שכר ממוצע למשרת שכיר
413	651	577	(2) שכר ממוצע לשכיר
463	727	648	(3) שכר ממוצע לשכיר בחודש האחרון
2.5	4.2	3.6	(4) אחוז המשרות הנוספות (2 לעומת 1)
14.9	16.3	16.3	(5) אחוז הגידול בשכר (3 לעומת 1)
12.4	12.2	12.7	(6) אחוז הגידול בשכר הנובע מחלקיות משרה (2 לעומת 3)

(1) כולל שכירים, שחסרה אינפורמציה על מינם.

כדומה לשנת 1968, גם בשנת 1992 השכר הממוצע לשכיר היה גבוה מהשכר הממוצע למשרת שכיר (חוץ מהעובדים הארעיים). תופעה זו יש לזקוף לריבוי המשרות במשק (ראה נספח 3). בכלל האוכלוסייה מגיע הפער לכ-6% (לעומת כ-4% ב-1968). כשמדובר בגברים הפער היה כ-9% (לעומת כ-4% ב-1968), ואילו כשמדובר בנשים - כ-3% בלבד (לעומת 2.5% ב-1968). מכאן, שבין השנים 1968 ו-1992 מספר המשרות הנוספות במשק גדל פי שניים.

ב-1992 הפער בין השכר הממוצע לשכיר בחודש האחרון לבין השכר הממוצע למשרת שכיר הגיע בכלל האוכלוסייה לכ-15% (לעומת כ-16% ב-1968). פער זה משקף את ההבדל בין השכר הממוצע לפי סקר הכנסות, המתייחס למשקל המשרה ביחס לתודשי השנה, לבין השכר למשרת שכיר לפי נתוני המוסד לביטוח הלאומי, שבהם לכל משרה יש משקל אחיד בלא קשר למספר תודשי עבודת השכיר. פער זה משפיע בעיקר על העובדים הארעיים, והוא מגיע לכ-23% לעומת כ-11% בקרב עובדים קבועים. מכאן, שיש הבדל חשוב בשכר הממוצע לפי נתוני סקר הכנסות לבין שכר זה לפי נתוני הביטוח הלאומי. הפער בין השכר הממוצע לשכיר בחודש האחרון לבין השכר הממוצע למשרת שכיר הוא כ-17% כשמדובר בגברים (לעומת כ-16% ב-1968) וכ-13% כשמדובר בנשים (לעומת כ-15% ב-1968). לבסוף יש להזגיש, שכמעט אין הבדל בין הפער ב-1968 לבין זה שנצפה ב-1992.

לאחר שבדקנו את ההשלכות של הגדרותיו השונות של השכר הממוצע כאמצעות קובץ אחיד, קובץ השכר, נשווה עתה את סך כל השכר המשולם בחודש לפי מקורות הנתונים הבאים: קובץ שכר 1992, סקר הכנסות 1992, טופס 126 (העובדים הקבועים) של שנת 1968 וסקר הכנסות 1968. מקורות אלה מאפשרים לחשב את הפער בין שני קבצי הנתונים ובין השנים.

לוח 4 מורה, כי סך כל השכר לפי קובץ השכר גבוה כ-20.7% מסך כל השכר על פי סקר הכנסות 1992, לעומת 15.3% ב-1968. נוסף על כך, יש שינוי בגודל 11% בשכר הממוצע.

לסיכום, המסקנה היא, שההבדלים בשכר הממוצע בין שני מקורות הנתונים עלולים לנבוע מההגדרות השונות בשני המקורות - תופעה האופיינית לשתי השנים המוזשות.

לוח מס. 4: ען כל השכר המשולם בתווך

השכר	שכר ממוצע לשכיר	מספר השכירים (אלפים)	סך הכל (מיליון)
1992			
לפי קובץ שכר	2,584	1,675	4,329
לפי סקר הכנסות ²	2,872	1,249	3,587
הפער באחוזים	11.2	-34.1	-20.7
31968			
לפי טופס 126	577	745	430
לפי סקר הכנסות	645	578	373
הפער באחוזים	11.8	-28.9	-15.3

- (1) מחשב ביחידות ש"ח.
 (2) הכנסה חודשית מעבודה שכירה.
 (3) מחשב ביחידות לירות.

4. השוואת מספר השכירים בקובץ שכר למספרם בסקר הוצאות המשפחה 1992/93

מקור נתונים נוסף המספק מידע על מספר השכירים הוא סקר הוצאות המשפחה, הנערך אחת לחמש עד שש שנים. בפרק זה תוצג השוואה בין מספר השכירים בסקר הוצאות המשפחה 1992/93 לבין מספרם בקובץ השכר לשנת 1992 של המוסד לביטוח לאומי.

לוח 5 מציג את ההתפלגות לפי מין של כל המקבלים הכנסה משכר על פי קובץ השכר ועל פי סקר הוצאות המשפחה.

לוח 5: סך מקבלי הכנסה משכר (אלפים)

גודל הפער (אחוזים)	סקר הוצאות משפחה ¹ 1992/93 (אלפים)	קובץ שכר 1992 (אלפים)	
7.9	1,543	1,675	סך הכול
11.4	676	763	נשים
4.9	867	912	גברים

(1) נסקר זה מקבל הכנסה הוא כל פרט שכיר בעל משכורת ברוטו חודשית.

נתוני סקר הוצאות משפחה נופחו בחמישה-עשר אחוז, מאחר שהסקר מייצג רק כ-85% ממשקי הבית במדינה (בלא האוכלוסייה הלא-יהודית במזרח-ירושלים).

קיימים שני הבדלים ברורים בין שני מקורות נתונים אלה:

ההבדל הראשון מתייחס לתקופת הדיווח;

קובץ השכר מתייחס לשנה הקלנדרית: ינואר 1992 עד דצמבר 1992. חודש יוני הוא אמצע תקופת הסקר. סקר הוצאות המשפחה מתייחס לתקופה שבין יוני 1992 ליוני 1993. חודש נובמבר הוא אמצע תקופת סקר זה. מכאן, שאמצע תקופת החקירה שונה, וכן יש הבדלים באורך תקופת החקירה.

ההבדל השני מתייחס לאוכלוסייה הנחקרת;

קובץ שכר מתייחס לאוכלוסיית השכירים הקבועים והארעיים בהסתמך על דיווחי המעבידים למס הכנסה, ואילו סקר הוצאות המשפחה מתייחס לכל משקי הבית ביישובים בני 2,000 תושבים ויותר.

לא נעשה ניסיון לבטל הבדלים אלה, מפני שהפער בין שני מקורות הנתונים כשמדובר באוכלוסיית השכירים כולה הוא כ-8%, כשמדובר בנשים השכירות הפער מגיע לכ-11%, לעומת פער בן כ-5% כשמדובר בגברים. לפיכך ניתן להסיק שהפערים בין שני קבצי הנתונים אינם גדולים.

5. מסקנות

בעבודה זו נבחנו ההגדרות השונות של השכר הממוצע, על פי נתוני הביטוח הלאומי (טופס 102) לשנת 1992 המתייחסים לדיווחי המעסיקים, ועל פי נתוני סקר הכנסות 1992.

מנתוני המוסד לביטוח לאומי אפשר לקבל אינפורמציה על מספר המשרות לשכיר ועל השכר הממוצע למשרת שכיר, ואילו מנתוני סקר הכנסות אפשר לקבל אינפורמציה על מספר השכירים במשק ועל השכר הממוצע לשכיר.

להבדל בין השכר הממוצע לשכיר לבין השכר הממוצע למשרת שכיר יש ארבע סיבות עיקריות: ראשית, חלק מהשכירים עובדים במשרות נוספות. שנית, יש פער בין ההכנסות המדווחות על ידי המעסיקים לבין ההכנסות המדווחות על ידי השכירים עצמם בסקר הכנסות, בעיקר בשל אי מהימנות הדיווח של השכירים על גובה הכנסתם או על מספר המשרות שיש לשכיר (אם כי גם דיווח המעסיקים עלול שלא להיות מהימן דיו). שלישית, יש הבדלים בשיטות הדגימה והחקירה ובתקופות החקירה בין מדגם המעסיקים המבוסס על נתוני הביטוח הלאומי לבין מדגם סקר הכנסות. רביעית, הגדרת שכיר כמי שעבד בחודש האחרון מלמדת, שהשכיר נמנה על מדגם שכבות של השכירים העובדים רק חלק מהשנה, שבו כל שכבה נדגמת לפי מספר חודשי העבודה במשך השנה.

העבודה מתמקדת בסיבה הרביעית ומנטרלת את הסיבות האחרות על ידי שימוש בקובץ אחיד המאפשר לנו להעריך את השפעת ההבדלים בשכר הממוצע הנובעים מההגדרות השונות. הקובץ המאוחד שנלקח הוא קובץ שכר 1992 הכולל את טופס 126 המתייחס לשכירים קבועים ואת טופס 114 המתייחס לשכירים ארעיים.

הממצאים מורים כי ההבדל בין השכר הממוצע לשכיר לבין השכר הממוצע לשכיר בחודש האחרון נובע ממשקלה היחסית של חלקיגות המשרה, ואכן ב-1992 כ-8% מכלל האוכלוסייה עבדו במשרות מזדמנות (לעומת כ-13% ב-1968).

כנוסף, הפער בין השכר הממוצע לשכיר בחודש האחרון לבין השכר הממוצע למשרת שכיר בכלל האוכלוסייה ב-1992 מגיע לכ-15% (לעומת כ-16% ב-1968). פער זה משקף את ההבדל בין השכר הממוצע לפי סקר הכנסות, המתייחס למשקל המשרה ביחס לחודשי השנה, לבין השכר למשרת שכיר לפי נתוני המוסד לביטוח הלאומי, שבהם לכל משרה יש משקל אחיד בלא קשר למספר חודשי עבודת השכיר.

לסיכום, מן הממצאים עולה שנפח השכר משתנה בהתאם להגדרה שבה משתמשים, זאת גם כאשר מנטרלים השפעות אקראיות של מדגם על ידי שימוש באותם נתונים עצמם. הפער מגיע לסדר גודל של עד 20% ב-1992, לעומת פער בן 15% אחוז שהתקבל בשנות השבעים (יצחקי, 1978).

לפיכך, על החוקרים וכל העוסקים בתחום להשתמש ביתר זהירות באומדני השכר הממוצע שבהם הם משתמשים, ובעת השוואת אומדנים המתקבלים על סמך מקורות שונים או לפי הגדרות שונות. אין לטעון שהנתונים אינם נכונים, אלא שלצרכים שונים עשויות להיות רלבנטיות הגדרות שונות.

נספח 1: השימוש בהגדרות שכר שונות על ידי גופים שונים

השימוש בשכר הממוצע למשרת שכיר נפוץ מאוד בישראל. ראשית, מוסדות כמו הלשכה המרכזית לסטטיסטיקה, בנק ישראל והמוסד לביטוח לאומי משתמשים בשכר זה לחישוב אינדיקטורים לבחינת השינויים ברמת השכר ובעלות העבודה במשק ולבחינת ההתפתחות רמת החיים במשק של כלל האוכלוסייה או של קבוצות ספציפיות.

שנית, השכר הממוצע למשרת שכיר משמש גם את קובעי המדיניות לקביעת רמת הקצבאות של הביטוח הלאומי ועדכון לאורך זמן (חוק הביטוח הלאומי), לקביעת רמת שכר המינימום (חוק שכר מינימום) ולעדכון שכרן של קבוצות אוכלוסייה מסוימות, כמו שרי ממשלה וחברי כנסת. גם במערכת הפנסיונית יש לשכר הממוצע למשרת שכיר תפקיד, בעיקר כשנקבע השכר הקובע לפנסיה (ראה, לדוגמה, דו"ח הוועדה הבינמשרדית לבחינת מערכת הפנסיה בישראל).

בעבודתו של מר ר. שטיינר "עיבודים סטטיסטיים מקובץ מבוטחים שכירים לשנים 1986-1989" נעשה שימוש בשתי צורות החישוב של השכר הממוצע, על מנת לחזק את ממצאיו.

התפלגות השכירים לפי קבוצות שכר ממוצע נעשתה לפי השכר הממוצע למשרת שכיר. התברר, כי עד שנת 1988 חלקם היחסי של בעלי השכר הנמוך גדל בפחות ממחצית השכר הממוצע. בדיקת מידת השוויון בין שני המינים נעזרה, בתחילה, בהגדרת השכר הממוצע למשרת שכיר. אכן התגלה הבדל בין רמות ההשתכרות של שני המינים. כן נצפה שיפור ברמת ההכנסה משכר, אשר בא לידי ביטוי כירידת חלקם היחסי של המשתכרים שכר שאינו גבוה מן השכר הממוצע, ובמקביל - בגידול חלקם היחסי של בעלי שכר גבוה. מאוחר יותר שימש השכר הממוצע לשכיר לבדיקת מידת השוויון בין שני המינים. אז נמצא, כי אי השוויון לפי מין לא השתנה, וכי חלקם היחסי של אלו המשתכרים עד מחצית השכר הממוצע פחת לכדי שליש מכלל השכירים.

בניתוח השכר הממוצע לפי תקופות עבודה נעשה שימוש בשכר הממוצע למשרת שכיר כדי להבליט את הרב-שנתיות. נמצא, כי קרוב למחצית השכירים בארץ מועסקים במקום עבודתם תקופה הקצרה משנה שלמה. במקביל נעשה שימוש בשכר הממוצע לשכיר ונתגלה, כי עם גידול מספר תודשי העבודה, השכר הממוצע לא גדל במידה משמעותית. היות שמדובר בשכירים בעלי מעמד לא קבוע המשובצים בתחתית סולם השכר.

נספח 2: מספר השכירים, מספר המשרות והשכר הממוצע, לפי תקופות עבודה

בנספח זה נדגיש את הצורך לבחון בחינה מדוקדקת מהי הגדרת השכר הממוצע שמשמשים בה: אם היא שכר ממוצע למשרת שכיר או שכר ממוצע לשכיר.

לוחות 2א - 2ג מתייחסים למספר השכירים, למספר המשרות, לשכר הממוצע לשכיר ולשכר הממוצע למשרת שכיר, לפי מין ומעמד בעבודה בתקופות עבודה שונות.

כלוח 2א, ניתן לראות, לגבי כלל האוכלוסייה, שחלקם היחסי של השכירים שעבדו פחות מחצי שנה הגיע לכ-20%, ואילו מספר השכירים שעבדו שנה היה כ-50%. לעומת זאת, מספר המשרות, שבהן הועסקו השכירים פחות מחצי שנה ושנה שלמה, הגיע לכ-40%. תקופת עבודה של יותר משניים-עשר חודשים מדגישה את העובדה, שלשכיר יש משרה נוספת ולכן הכנסתו גבוהה, יחסית.

מספר השכירים המחזיקים יותר משתי משרות קטן והולך, והם פחות ממתצית האחוז מסך כל השכירים במשק.

הפער בשכר הממוצע לשכיר קטן והולך מכ-50% לכ-15% ככל שתקופת העבודה מתארכת. בעוד שהפער בשכר הממוצע למשרת שכיר מגיע לכ-20% כתקופת עבודה קצרה, הוא מצטמצם ככל שתקופת העבודה מתארכת מגיע הפער עד לכ-3%.

עם זאת התברר, כי לשכר הממוצע לשכיר ולשכר הממוצע למשרת שכיר יש מתאם חיובי עם תקופת עבודת השכיר; ככל שתקופת עבודתו ממושכת יותר, גדלה הכנסתו.

במקביל, קיים מתאם שלילי בין משך תקופת עבודת הפרט לפער בין השכר הממוצע לשכיר לשכר הממוצע למשרת שכיר. ככל שתקופת העבודה גדלה, קטן הפער. בתקופות עבודה קצרות, השכר הממוצע לשכיר נמוך פי תשעה מהשכר הממוצע למשרת שכיר. לעומת זאת, בתקופת עבודה הנמשכת שנה חל שינוי, והשכר הממוצע לשכיר גבוה מהשכר הממוצע למשרת שכיר. הפער ביניהם מגיע אז לכ-5%. שינוי זה כמגמה נובע כנראה מירידה במספר המשרות הנוספות.

לוח 2ב מציג את מספר השכירים, מספר המשרות, והשכר הממוצע, לפי מין.

בדומה למגמה שנצפתה בכלל האוכלוסייה, גם כשמדובר בגברים שכירים, חלקם היחסי של שכירים שעבדו פחות מחצי שנה היה כ-20%, וחלקם היחסי של אלו

לוח א2: התפלגות מספר חודשי העבודה של כלל האוכלוסייה, לפי מספר השכירים, מספר המשרות והגדרות השכר השונות, 1992

שכר ממוצע למשרת שכיר	אחוז מכלל המשרות 2	מספר המשרות (אלפים)	שכר ממוצע לשכיר	אחוז מכלל השכירים 1	מספר השכירים (אלפים)	מספר חודשי עבודה
966	17.1	390.0	91	5.2	87.4	1
1,296	8.8	199.8	201	4.5	76.1	2
1,538	5.9	135.4	343	3.7	61.9	3
1,714	5.6	128.0	526	3.9	65.2	4
1,822	3.8	86.2	667	3.2	53.1	5
1,910	3.6	82.0	847	3.2	54.4	6
1,968	3.0	68.8	1,034	3.0	50.9	7
2,027	3.3	75.9	1,243	3.4	56.4	8
2,113	2.6	58.4	1,431	3.1	51.6	9
2,162	2.7	60.8	1,663	3.4	57.3	10
2,130	2.5	57.8	1,868	3.6	59.9	11
3,638	41.1	933.6	3,812	50.9	852.1	12
-	-	-	2,855	5.5	93.0	18-13
-	-	-	4,322	2.7	45.0	24-19
-	-	-	4,293	0.4	6.3	30-25
-	-	-	6,061	0.2	3.3	36-31
-	-	-	6,752	0.1	1.5	+37
2,430	100.0	2,280	2,584	100.0	1,675.3	סך הכול

(1) מספר השכירים שעבדו במספר מסויים של חודשים מחולק בסך כל השכירים.

(2) מספר המשרות שהועסקו בהן השכירים במספר מסויים של חודשים, מחולק בסך כל המשרות.

לוח 2: התפלגות מספר חודשי העבודה של שני המינים, לפי מספר השכירים, מספר המשרות והגודל שבו שונות, 1992

שכר ממוצע למשרת שכיר		אחוז מכלל המשרות 1		מספר משרות (אלפים)		שכר ממוצע לשכיר		אחוז מכלל השכירים 1		מספר שכירים (אלפים)		מספר חודשי עבודה	
נשים	גברים	נשים	גברים	נשים	גברים	נשים	גברים	נשים	גברים	נשים	גברים	נשים	גברים
772	1,104	16.2	17.8	162.6	227.4	73	107	5.4	5.1	41.2	46.2	1	46.2
988	1,512	8.2	9.2	82.3	117.5	161	236	4.6	4.5	35.4	40.7	2	40.7
1,148	1,812	5.6	6.2	55.9	79.5	266	408	3.7	3.7	28.3	33.6	3	33.6
1,363	2,023	6.0	5.3	60.0	68.0	435	619	4.3	3.5	32.9	32.3	4	32.3
1,341	2,166	3.6	3.9	36.0	50.3	515	795	3.2	3.2	24.2	28.9	5	28.9
1,378	2,321	3.6	3.6	35.8	46.3	649	1,017	3.3	3.2	25.1	29.3	6	29.3
1,437	2,393	3.1	3.0	30.6	38.2	804	1,229	3.1	3.0	23.3	27.6	7	27.6
1,620	2,450	3.9	2.9	38.6	37.2	1,045	1,446	3.7	3.0	28.6	27.8	8	27.8
1,646	2,540	2.8	2.4	27.9	30.4	1,182	1,664	3.3	2.9	24.9	26.7	9	26.7
1,745	2,803	3.1	2.3	31.3	29.6	1,435	1,902	3.8	3.1	29.3	28.0	10	28.0
1,636	2,618	2.9	2.3	28.7	29.1	1,496	2,207	3.7	3.4	28.5	31.4	11	31.4
2,625	4,616	41.2	40.9	412.6	521.1	2,695	4,667	48.4	52.9	369.7	482.5	12	482.5
-	-	-	-	-	-	2,134	3,490	5.7	5.4	43.5	49.5	18-13	49.5
-	-	-	-	-	-	2,992	5,708	3.0	2.4	23.0	22.0	24-19	22.0
-	-	-	-	-	-	3,173	5,441	0.4	0.3	3.2	3.1	30-25	3.1
-	-	-	-	-	-	3,938	7,842	0.2	0.2	1.5	1.8	36-31	1.8
-	-	-	-	-	-	4,484	8,488	0.1	0.1	0.6	0.8	+37	0.8
1,784	2,838	100.0	100.0	1,002	1,276	1,833	3,212	100.0	100.0	763.2	912.1	עך הכל	912.1

(1) דוחה ודערה בלוח 2א.

שעבדו שנה שלמה היה כ-53%. מספר המשרות של שכירים שעבדו פחות מחצי שנה או שנה שלמה היה כ-42%.

לעומת זאת כשמדובר בנשים, רק כ-21% מהן עבדו חצי שנה, ואילו כ-48% - שנה שלמה. מכאן שיש הבדלים קטנים בין המינים הן בתקופות עבודה קצרות והן בתקופות ארוכות טווח.

מתברר, כי בשני המינים יש מתאם חיובי בין משך תקופות עבודתו של השכיר לבין השכר הממוצע לשכיר והשכר הממוצע למשרת שכיר. לעומת זאת, יש מתאם שלילי בין משך תקופת עבודת השכיר לבין פער השכר לפי ההגדרות השונות. בתקופת עבודה קצרה הפער בין השכר הממוצע לשכיר לבין השכר הממוצע למשרת שכיר, הגיע לכ-80%, ואילו בתקופת עבודה של פחות משנה הפער הגיע לכ-13%. תופעה זו אופיינית לשני המינים.

קיים פער בין שני המינים בשכר הממוצע לשכיר, בזיקה למשך תקופת עבודתו של השכיר. בתקופות עבודה קצרות מגיע הפער בין המינים בשכר הממוצע לשכיר לכ-32%, ואילו בתקופות עבודה ארוכות, מעל לשנה, הפער הגיע לכ-45%. תופעה דומה התגלתה בשכר הממוצע למשרת שכיר. בתקופת עבודה של חצי שנה הגיע הפער בין המינים לכ-34%, ובתקופה של מעל לשנה - לכ-37%.

לוח 2 מגציג את מספר השכירים, מספר המשרות והשכר הממוצע בהתייחסו למעמד בעבודה.

מספר השכירים הקבועים, שתקופת עבודתם לא עלתה על שלושה חודשים, הגיע לכ-20%, ואילו כ-50% עבדו שנה שלמה. מספר השכירים שעבדו בשתי משרות היה כ-8%. לעומת זאת, מספר המשרות בתקופת עבודה קצרה של פחות מחצי שנה מגיע לכ-38% מסך המשרות במשק ובתקופת עבודה של שנה שלמה - לכ-43%.

ההבדל בין מספר השכירים למספר המשרות מבטא את מספר המשרות הנוספות. ניתן לראות, כי בחודש עבודה בודד מספר המשרות הנוספות הוא כ-86% מסך כל המשרות, ואילו בשנת עבודה מספר המשרות הנוספות הוא כ-9% בלבד.

בקרב עובדים ארעיים ריכוז השכירים הגבוה ביותר הוא של אלה שתקופת עבודתם היא בת חודש עד חודשיים - כ-64%. לעומת זאת, רק כ-10% מהם עובדים יותר משנה.

לוח בג: התפלגות מספר חודשי העבודה לפי מעמד בעבודה, מספר השכירים, מספר המשרות והחודות שכל שנתו, 1992

מספר חודשי עבודה	מספר שכירים (אלפים)		מספר משרות (אלפים)		מספר חודשי עבודה		מספר שכירים (אלפים)		מספר משרות (אלפים)		מספר חודשי עבודה
	מספר	אחוז מכלל השכירים 1	מספר	אחוז מכלל המשרות 1	מספר	אחוז מכלל השכירים 1	מספר	אחוז מכלל המשרות 1	מספר	אחוז מכלל המשרות 1	
1	82.0	5.370	4.9	12.8	39	277.3	112.7	99.98	1,098	640.5	1
2	73.3	2.735	4.4	9.2	85	199.8	-	-	1,296	-	2
3	61.0	0.915	3.7	6.3	175	135.4	-	-	1,538	-	3
4	64.6	0.551	3.2	5.9	287	128.0	-	-	1,714	-	4
5	52.7	0.388	3.3	4.0	370	86.2	-	-	1,822	-	5
6	54.1	0.284	3.0	3.8	311	82.1	-	-	1,910	-	6
7	50.7	0.226	3.4	3.2	444	68.6	-	-	1,968	-	7
8	56.2	0.243	3.1	3.5	453	75.9	-	-	2,027	-	8
9	51.4	0.197	3.1	2.7	517	58.4	-	-	2,113	-	9
10	57.1	0.192	3.4	2.8	677	60.8	-	-	2,162	-	10
11	59.7	0.199	3.6	2.7	1,745	57.8	-	-	2,130	-	11
12	851.4	0.784	52.0	43.2	685	933.6	0.026	0.023	3,737	40.2	12
18-13	92.5	0.495	5.6	-	820	-	-	-	-	-	18-13
24-19	45.0	0.019	2.7	-	915	-	-	-	-	-	24-19
30-25	6.3	0.004	0.4	-	1,503	-	-	-	-	-	30-25
36-31	3.3	0.001	0.2	-	363	-	-	-	-	-	36-31
+37	1.5	0.000	0.1	-	0	-	-	-	-	-	+37
סך הכול	1,662.6	12.6	100.0	100.0	1,833	2,166	113	100.0	2,523	640.4	סך הכול

(1) וראו תקרה בלוח א2

כמבט כללי על משך תקופת העבודה של העובדים הקבועים ועל שכר ממוצע לשכיר ולמשרת שכיר עולה, כי ככל שתקופת העבודה ארוכה יותר, גדל השכר הממוצע. מכאן, שיש מתאם חיובי בין השניים. בקרב העובדים הארעיים המתאם החיובי קיים כל עוד מדובר בתקופת עבודה הנמשכת לא יותר מאחד-עשר חודש. כשתקופת העבודה נמשכת שנה, השכר הממוצע לשכיר יורד, אך לאתריה שוב יש עלייה הדרגתית.

השוואת השכר הממוצע לשכיר של עובדים קבועים ושל עובדים ארעיים העלתה, כי יש פער בן כ-60% הנמשך עד לתקופת עבודה בת אחד-עשר חודש, לאחר מכן הפער מצטמצם לכ-7%, והוא עולה שוב לכ-80% בתקופת עבודה הנמשכת יותר משנה.

נספח 3: ריבוי משרות כמשק בהתייחס לחודשי השנה

לוח 3 א מציג את מספר המשרות במשק ואת מספר השכירים בחודשי השנה, לפי מין ומעמד בעבודה. הוא נועד לחשוף את ריבוי המשרות במשק.

הפער בין מספר המשרות במשק לבין מספר השכירים משקף את מספר המשרות הנוספות שבהן עסקו השכירים. אילו לכל שכיר היתה משרה אחת, מספר המשרות ומספר השכירים היה זהה. אולם מלוח 3 א ניתן ללמוד, כי בכלל האוכלוסייה מספר המשרות הנוספות מגיע כמשך כל חודשי השנה לכ-6% בממוצע ממספר המשרות במשק. תופעה דומה קיימת בקרב הגברים ובקרב העובדים הקבועים; כשמדובר בנשים, המשרות הנוספות מהוות כ-7% בממוצע.

מספר המשרות הנוספות של עובדים ארעיים אינו אחיד לאורך חודשי השנה. בעוד שבחודשים ינואר-פברואר הגיע מספר המשרות הנוספות לכ-9% בממוצע מסך כל המשרות, בחודש מרץ חלה עלייה משמעותית - לכ-36%. בחודש אפריל מספר המשרות הנוספות ירד בכ-16%. הסיבה לכך עשויה להיות התקרבות חג הפסח: בתקופה זו עובדים ארעיים נוטים לעבוד פחות, ומעסיקים - להעסיק פחות. לעומת זאת, בחודש מאי חלה עלייה חדה בת כ-40%, ומחודש יוני חלה ירידה משמעותית במספר המשרות הנוספות. הסיבה לכך עשויה להיות חופשת הקיץ ותקופת החגים. מכאן, שהשינויים החדים במספר המשרות הנוספות של עובדים ארעיים במרוצת חודשי השנה יכולים לנבוע מהשפעות עונתיות, או ממספרם הנמוך יחסית לשאר האוכלוסיות הנבדקות, שעלול לגרום להטיית הנתונים.

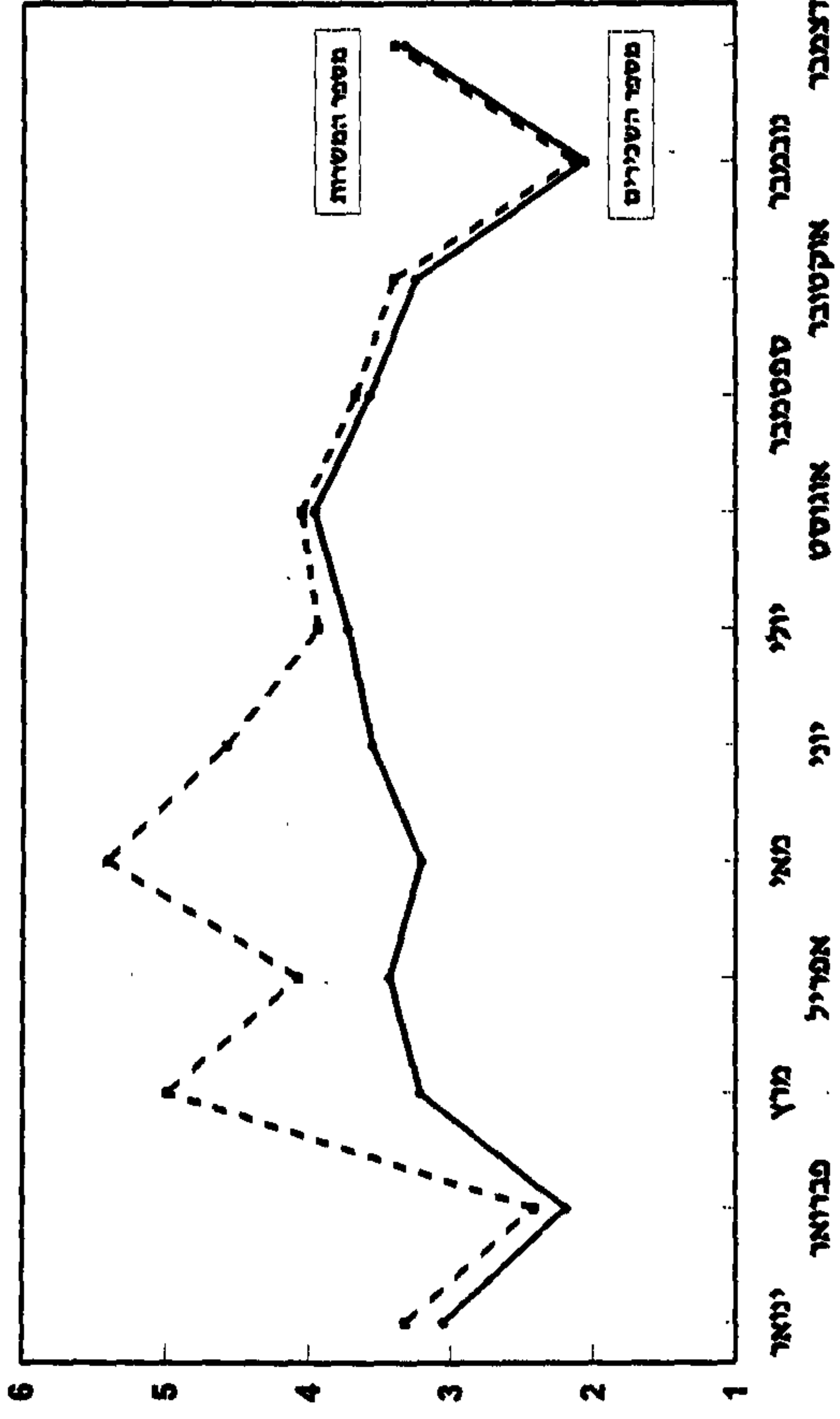
1. ממיש את התנודות החדות במספר המשרות הנוספות בקרב העובדים הארעיים לאורך חודשי השנה. לעומת עלייה תלולה במספר המשרות בחודשים מרץ ומאי, אנו עדים לירידה תלולה בחודש אפריל ולירידה הדרגתית עד חודש נובמבר. התנודות במספר השכירים פחות חדות, חוץ מאשר חודשים פברואר ונובמבר. בשאר חודשי השנה מסתמנת מגמת עלייה הדרגתית. יוצא אפוא, שבחודשי השנה הראשונים והאחרונים מספר השכירים צמוד למספר המשרות. הדבר מעיד על מיעוט משרות נוספות בחודשים הללו. לעומת זאת, בחודשים מרץ - יולי יש פער גדול בין מספר השכירים למספר המשרות - פער המעיד על הגידול במספר המשרות הנוספות בחודשים אלה.

לסיכום, מעקב אחר השינויים במספר השכירים ובמספר המשרות מדי חודש בחודש מעלה הבדלים קטנים, יחסית, החלים באוכלוסיות הנבדקות במרוצת השנה, להוציא את אוכלוסיית העובדים הארעיים, הנוטה להשפעות עונתיות.

לוח 3א: מספר המשרות ומספר השכירים במשך חדשי השנה, לפי מין ומעמד בעבודה, 1992

משרות נוספות (אלמנים)	אזעמים		קבועים		משעים		גברים		כלל האוכלוסייה		מספר משרות (אלמנים)	מספר שכירים (אלמנים)	מספר משרות (אלמנים)	מספר שכירים (אלמנים)	מספר משרות (אלמנים)	מספר שכירים (אלמנים)	מספר משרות (אלמנים)	מספר שכירים (אלמנים)	מספר משרות (אלמנים)	מספר שכירים (אלמנים)
	מספר שכירים (אלמנים)	מספר משרות (אלמנים)	מספר שכירים (אלמנים)	מספר משרות (אלמנים)	מספר שכירים (אלמנים)	מספר משרות (אלמנים)	מספר שכירים (אלמנים)	מספר משרות (אלמנים)	מספר שכירים (אלמנים)	מספר משרות (אלמנים)										
8.0	3.06	3.32	1.260	1.345	7.0	570	612	5.8	694	736	6.3	1,263	1,348	יטא						
9.2	2.20	2.42	1,263	1,348	7.0	572	615	5.7	693	735	6.3	1,265	1,350	טברא						
35.5	3.22	4.99	1,279	1,369	7.3	579	625	6.2	703	749	6.7	1,282	1,374	טוץ						
15.8	3.44	4.98	1,286	1,374	7.1	581	626	6.0	708	753	6.5	1,289	1,378	טמיל						
40.6	3.22	5.41	1,293	1,385	7.3	584	630	6.3	712	760	6.8	1,296	1,390	טמ						
22.3	3.56	4.58	1,305	1,398	7.3	589	636	6.2	719	767	6.7	1,309	1,403	טוני						
5.3	3.73	3.94	1,317	1,406	7.0	593	637	5.9	728	773	6.4	1,320	1,410	טלי						
2.2	3.97	4.06	1,308	1,389	6.1	586	624	5.6	726	769	5.8	1,312	1,393	טוניס						
2.7	3.58	3.68	1,312	1,394	6.2	591	630	5.6	725	767	5.8	1,316	1,397	טממ						
4.6	3.25	3.40	1,315	1,398	6.3	594	634	5.7	724	768	6.0	1,318	1,402	טממ						
3.7	2.96	2.94	1,327	1,417	6.8	601	645	6.0	728	775	6.4	1,329	1,420	טממ						
2.1	3.33	3.40	1,330	1,424	7.0	605	650	6.2	729	777	6.6	1,334	1,427	טממ						

תרשים 1: מספר המשרות של הצובים הארעיים ומספר השכירים הארעיים
 במשך חודשי השנה (אלפים)



ב י ב ל י ו ג ר פ י ה

שנתון סטטיסטי לישראל, הלשכה המרכזית לסטטיסטיקה, מס' 20-44, פרק 12:
עבודה ושכר.

דין וחשבון, בנק ישראל, פרק ד', 1980-1993.

הירחון הסטטיסטי לישראל, הלשכה המרכזית לסטטיסטיקה, כרך מ"ד, ינואר
1993, פרק יא: עבודה ושכר.

סקירה שנתית 1992-1993, המוסד לביטוח לאומי מינהל המחקר והתכנון.

הכנסות שכירים (פרטים) 1991, 1990 ו-1989, הלשכה המרכזית לסטטיסטיקה,
סדרת פרסומים מיוחדים מס' 963.

סקר הוצאות 1986/87 חלק ג: הכנסות, הלשכה המרכזית לסטטיסטיקה, סדרת
פרסומים מיוחדים מס' 853.

יצחקי שלמה, "על הפער בין השכר לשכיר לשכר למשרת שכיר", עבודה שלא
התפרסמה, 1978 (ניתן לקבל העתק במכון פאלק).

שטיינר ראובן, "עיבודים סטטיסטיים מקובץ מבוטחים שכירים לשנים
1986-1989", המוסד לביטוח לאומי, מינהל המחקר והתכנון (פנימי), 1991.

"הצעה למדיניות פנסיונית כוללת, דו"ח ועדה בין משרדית שמונתה עפ"י
החלטת הממשלה 117, מ-8.9.1992", הוגש לשר האוצר ולממשלת ישראל, נספח
ג', יוני 1994.

NATIONAL INSURANCE INSTITUTE
Research & Planning Administration

THE MAURICE FALK INSTITUTE
For Economic Research in Israel

**The Difference Between
the Average Wage Per Employee
and the Average Wage Per Employee Post**

by
Nirit Israeli

Jerusalem, March 1995

Discussion Paper 57

Summary

The present report examines the differences between the estimates of the average wage and the estimate of total wage payment, according to the most updated data sources available to the Central Bureau of Statistics (CBS) and to the National Insurance Institute (NII).

The average wage in the economy is one of the main measures used in the various economic reports for a number of purposes, such as to estimate the standard of living or the cost of labor. Different definitions are understood in accordance with the specific needs of the user, and generally no mention is made of whether the "average wage" refers to the "average wage *per employee*" or to the "average wage *per employee post*."

The present findings are based on data contained in the reports of employers (to the National Insurance Institute) on the volume of monthly wages and on the number of employees (form 102) for 1992 - henceforth: National Insurance Institute data - as well as on the data of the Income Survey for 1992 of the CBS. The data from both these sources are based on samples - the former on an employer sample and the latter on a household sample. The employer sample, transferred to the CBS from the NII, is used to calculate the average wage *per employee post* every month, whereas the average wage *per employee* is calculated on the basis of the Income Survey, which includes income from all workplaces.

In order to further examine the estimates of the average wage *per employee post*, the estimates of the average wage *per employee* and the disparities between them, use was made of the 1992 wage file of the NII on the wages of the permanent and temporary employees, based on the reports of employers at the end of every year.

The data show that the total wage payment changes in accordance with the definition used, even when neutralizing the random influences of the sample by using the same data. The disparity reaches a size of about 20%, as compared to a disparity of 15% in the 1970's. This disparity is calculated separately for men, for women, for temporary employees and for permanent employees.

