



המוסד לביטוח לאומי
מינהל המחקר והתכנון

המצב הכלכלי של הקשישים בישראל

מאת:

ברנדה מורגנשטיין
מרים שמלצר
רמסיס גרא

ירושלים, כסלו התשס"א, דצמבר 2000

תוכן עניינים

עמוד

| | |
|----|--|
| 3 | רקע |
| 5 | מקורות הכנסה של קשישים |
| 7 | מגמות עוני אצל משפחות קשישים |
| 9 | מקורות הכנסה של נפשות קשישים |
| 13 | משקי בית של קשישים: מקורות ההכנסה ומרכיביה |
| 20 | ההכנסה הממוצעת של משקי בית של קשישים |
| 23 | סיכום |
| 25 | מקורות |

ר ק ע

המעבר מעבודה פעילה לפרישה והשינויים במקורות הכנסה הינם מהמאפיינים העיקריים של גיל הזקנה. לפיכך, הבטחת רמת הכנסה ורמת חיים נאותות בעת הזקנה מהווה מקור דאגה לרוב האנשים המתכננים את תקופת הפרישה מהעבודה.

באופן כללי, נהוג למנות את הקשישים עם קבוצות אוכלוסייה פגיעות מבחינה כלכלית. הגידול המהיר של אוכלוסיית הקשישים בישראל, רמתם הנמוכה יחסית של קצבאות הזקנה והשאיירים, שיעור הכיסוי הפנסיוני הנמוך, ושיעור נמוך של השתתפות בכוח עבודה של הקשישים עמדו בעשור האחרון במרכז הדיון הציבורי והדאגה להבטחת מצבם של הקשישים בישראל תוך ניסיון לאבחן קבוצות שונות של קשישים בעלות רמות סיכון שונות מבחינה כלכלית.

גל העלייה הגדול שפקד את ישראל בעשור האחרון תרם אף הוא לגידול של ממש באוכלוסיית המדינה בכלל ובאוכלוסיית הקשישים בפרט. בעלייה זו באו המוני מבוגרים ללא הכנסות כלל, אשר הפכו מיד עם עלייתם להיות תלויים בקצבאות הביטוח הלאומי ובתמיכות של משרדי הממשלה והמוסדות הציבוריים השונים בישראל. נוסף על גורם העלייה ישנם הבדלים משמעותיים במצב הכלכלי של קשישים לפי גיל, לפי הרכב משק הבית של הקשיש, ולפי מין ודת.

דו"ח זה יסקור נתונים על מקורות ההכנסה ורמות ההכנסה של הקשישים בכלל, תוך התייחסות ושימת דגש על קבוצות סיכון מיוחדות. בשל החשיבות לבחון לא רק את האפיונים הכלכליים של הקשישים היום, אלא לעקוב אחר מגמות אלה לאורך זמן, תיערך השוואה למצבם הכלכלי של הקשישים לפני עשור.

הדו"ח מתמקד בשינויים שחלו ברווחתם הכלכלית של הקשישים בין השנים 1985 ו-1997 ובהבדלים בין קבוצות קשישים שונות, בייחוד בין ותיקים ועולים, יהודים ולא יהודים ולפי הרכב משק הבית של הקשיש. כמו כן, תיעשה השוואה בהרכב וברמת ההכנסה לפי גיל, תוך הנחה שהבדלים אלה משקפים דפוסי פרישה, כיסוי פנסיוני וצבירת הון בתקופות שונות.

הדו"ח מתבסס על נתונים של סקרי קשישים ארציים שנערכו ב-1985 וב-1997 על ידי הלשכה המרכזית לסטטיסטיקה ועל נתוני קצבאות זקנה מהמוסד לביטוח לאומי. הנתונים מתייחסים לגברים בני 65 ומעלה ונשים בנות 60 ומעלה, בהתאם להגדרת האוכלוסייה הזכאית לקצבאות זקנה מהמוסד לביטוח לאומי. בנתונים לגבי משקי הבית של קשישים נכללו משקי בית שהתגוררו בהם לפחות קשיש אחד העונה על הגדרה זו.

בשל גל העלייה הגדול בעשור האחרון, הרכב אוכלוסיית הקשישים ב-1997 שונה מאוד מהרכבה ב-1985. לפיכך, כדי לאפשר בדיקה נכונה של מגמות ודפוסי הכנסה, חלק מההשוואות ייעשו בין כלל הקשישים ב-1985 לבין הוותיקים בלבד בשנת 1997. יש לציין כי נתוני ההכנסה של נפשות

קשישים מתייחסים להכנסות הקשיש עצמו, והכנסות של משקי בית של קשישים מתייחסות להכנסות של הקשיש עצמו ובן/בת זוגו (גם אם בן-הזוג אינו קשיש).

מקורות הכנסה של קשישים

בעת פרישה מהעבודה עומדים בפני הפרט בישראל שלושה מקורות הכנסה אפשריים:

קצבאות זקנה ושאיירים של המוסד לביטוח לאומי

קצבאות אלו ניתנות לכל מי שמגיע לגיל זקנה כהגדרתו בחוק הביטוח הלאומי (65 ומעלה לגבר ו-60 ומעלה לאישה), ומשנת 1996 - גם עקרות בית מגיל 65. קצבה זו נחשבת כרובד אי' במערך הכנסת הקשיש בעת פרישתו מעבודה. גובה הקצבה הבסיסית אחיד לכולם ואינו יחסי להכנסה שממנה שולמו דמי הביטוח בעבר.

רמת הקצבה הבסיסית ליחיד עומדת על 16% מהשכר הממוצע לפי חוק ביטוח לאומי. מי שיש עמו בן/בת זוג התלוי בו, זכאי לקצבה בסיסית של 24% מהשכר הממוצע. כמו כן ניתנות תוספות בעבור ילדים למי שילדיו עדיין תלויים בו לפי חוק הביטוח הלאומי. בשנת 1997 עמדה קצבת הזקנה ליחיד על 832 ש"ח ולזוג 1,248 ש"ח.

לקצבה הבסיסית מצטרפות תוספות לפי תקופות הוותק שצבר הפרט ולפי תקופות דחיית הפרישה. תוספת הוותק ניתנת לכל מי שמבוטח בביטוח הלאומי מעל 10 שנים. על כל שנת ביטוח עודפת ניתנת תוספת של 2% לקצבה עד לגובה של 50% מהקצבה. מי שדוחה את גיל קבלת קצבת הזקנה משום שלא פרש מעבודה זכאי לתוספת של 5% לקצבה בעבור כל שנה שבה דחה פרישתו מעבודה, עד לגובה של 25% מהקצבה.

קשיש או בן זוגו אשר איש מהם לא צבר תקופת ביטוח ואינו זכאי לקצבת זקנה על-פי חוק הביטוח הלאומי זכאי לקצבת זקנה במימון אוצר המדינה, וזאת על-פי מבחן הכנסות ובהתאם להרכב המשפחה. קשישים ללא הכנסות או בעלי הכנסות נמוכות זכאים לקבל מלבד קצבת הזקנה המגיעה לפי חוק הביטוח הלאומי, גם תוספת השלמת הכנסה לפי חוק הבטחת הכנסה, וזאת במימון הממשלה. התוספת ניתנת לפי מבחן הכנסות ושיעוריה הם ליחיד - 26.75% מהשכר הממוצע לפי חוק הביטוח הלאומי ולזוג - 40.125%¹.

¹ שיעורי קצבה אלו הוגדלו מ-25% ליחיד ומ-37.5% לזוג בעקבות החוק לצמצום העוני והפערים בהכנסות משנת 1994.

פנסיה תעסוקתית

קיימים שני הסדרי פנסיה עיקריים: קרנות פנסיה צוברות (הסתדרותית או אחרות) ופנסיה תקציבית. בהסדרי קרנות הפנסיה נכללים עובדים בענפים כמו תעשייה, בניין, חקלאות ואחרים. הסדרי הפנסיה התקציבית חלים בעיקר על עובדי המגזר הציבורי: עובדי ממשלה ורשויות מקומיות. גובה הפנסיה התעסוקתית הוא יחסי להכנסתו של הפרט מהעבודה לפני הפרישה ובהתאם למספר שנות צבירת זכויות, עד לגובה של 70% מההכנסה מעבודה.

הכנסה ממקורות אחרים

מקור הכנסה שלישי הוא הכנסות מהון והכנסות אחרות. הכנסות אלה עשויות לנבוע מדיבידנדים הניתנים על אחזקת מניות, מריביות על חסכונות, קופות גמל, הכנסה מרכוש כמו השכרת דירה, משק חקלאי וכד'. הכנסות אחרות כוללות הכנסות מתגמולים ותמיכות של משרדי ממשלה שונים כגון תגמול של נכה רדיפות הנאצים, תגמול ממשרד הביטחון, או תמיכות ממשרד ממשלתי כגון משרד השיכון ומשרד הקליטה. פנסיות מחו"ל שתושב ישראל מביא עמו מהארץ שבה עבד בהיותו בגיל העבודה אף הן נחשבות כמקור הכנסה אחר.

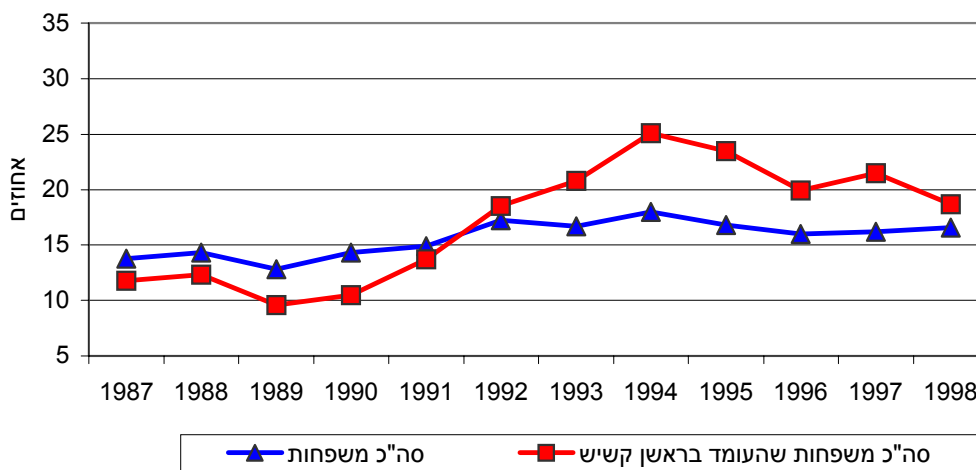
כיוון שאין חוק המחייב הצטרפות לקרן פנסיה תעסוקתית או המחייב חיסכון לקראת הפרישה, הפרט יכול להגיע לגיל פרישה מעבודה כשהוא חסר הכנסות לחלוטין או שרמת הכנסותיו נמוכה ביותר. גם קשישים עולים ממדינות מזרח אירופה או אתיופיה, אשר מגיעים לישראל חסרי הכנסות ופנסיות, עשויים להיכלל בקבוצה זו.

מגמות עוני אצל משפחות קשישים

נתוני הרכב האוכלוסייה הענייה בעשור האחרון בישראל מצביעים על כך שהקשישים מהווים קבוצת סיכון לעוני. בחינת סדרות נתוני העוני מצביעה על תנודות בשיעור העוני בקרב הקשישים, יחסית לכלל המשפחות בישראל (ציור מס' 1). הנתונים בחלק זה מבוססים על סקר הכנסות של הלמ"ס ומתייחסים למשפחות שהעומד בראשן קשיש, ולכלל ההכנסות של היחידה המשפחתית. בשנים 1987-1991 תחולת העוני היתה נמוכה יחסית בקרב הקשישים. משנת 1992 נרשמו שיעורי עוני גבוהים בקרב הקשישים לעומת כלל המשפחות, בשל העלייה הגדולה בשנים אלו ממדינות חבר העמים ובשל השחיקה ברמת הקצבאות יחסית לשכר הממוצע במשך במהלך השנים.

באוגוסט 1994 חוקק חוק שנועד לצמצם את העוני והפערים בהכנסות, אשר בין היתר הגדיל ב-7% את קצבאות הזקנה והשאירים לפי חוק הבטחת הכנסה, שיעור גבוה משיעור השחיקה שחלה בקצבאות אלה. ואמנם, שיעור המשפחות העניות בקרב משפחות של קשישים ירד: תחולת העוני היתה 23.5% ב-1995 לעומת 25.1% בשנת 1994. לאחר עלייה בתחולת העוני ב-1997, ב-1998 שוב הסתמן צמצום ניכר בתחולת העוני בקרב הקשישים: 18.7% לעומת 21.5% ב-1997. שיפור זה נובע ככל הנראה משיפור ברמת הקצבה יחסית למדד המחירים ולשכר הממוצע במשך.

ציור מס' 1: תחולת העוני לאחר תשלומי העברה ומיסים



* משנת 1997 הורחבה אוכלוסיית סקר ההכנסות של הלשכה המרכזית לסטטיסטיקה לאוכלוסיית העצמאים ולאוכלוסייה ביישובים קטנים.

מקור: סקירות שנתיות של המוסד לביטוח לאומי

רמות ההכנסה הנמוכות של הקשישים באות לידי ביטוי גם בעובדה שעל-פי נתוני המוסד לביטוח לאומי כשליש מן הקשישים המקבלים קצבאות זקנה ושאיירים, מחציתם עולים, זכאים להשלמת הכנסה. עם זאת, שיעור מקבלי השלמת הכנסה ב-1997 (32%) הינו נמוך בהשוואה ל-1985 (37%). בשל היקף העולים בקרב הקשישים בעשור האחרון, נתונים אלה אינם משקפים נכונה את הירידה בשיעור מקבלי השלמת הכנסה בקרב הקשישים המקבלים קצבאות זקנה ושאיירים לפי חוק: מ-32% בשנת 1985² לכ-20% בלבד ב-1997. מגמה זו מצביעה באופן בולט על שיפור במצבם הכלכלי של הקשישים הוותיקים בישראל, בשל גידול במספר הקשישים הפורשים עם פנסיה וחסכוניות וכן גידול ברמת הכנסות אלה.

² ב-1985 37% מכלל הקשישים מקבלי קצבאות זקנה ושאיירים ו-28% מהמקבלים לפי חוק קיבלו השלמת הכנסה. קשישים שאינם מקבלים קצבאות אלה על פי חוק הם קשישים שעלו לישראל אחר גיל 60, דהיינו עולים בגיל מבוגר.

מקורות הכנסה של נפשות קשישים

בסקרי הקשישים בשנים 1985 ו-1997 התבקשו הקשישים לדווח על הכנסתם מארבעה מקורות: קצבאות זקנה ושאיירים מהמוסד לביטוח לאומי; פנסיה תעסוקתית; הכנסה מעבודה; והכנסה ממקורות אחרים, כולל הטבות ממשרדים אחרים הון, רנטות וכו'.

לוח מס' 1: שיעור הקשישים* המקבלים הכנסה ממקורות שונים 1985 ו-1997 (אחוזים)

| 1997 | | | 1985 | מקורות הכנסה |
|---------|--------|---------|------|----------------------|
| עולים | ותיקים | סך הכול | | |
| 78.0 | 86.3 | 84.5 | 70.3 | קצבאות זקנה ושאיירים |
| 0.3 | 42.4 | 33.8 | 30.8 | פנסיה תעסוקתית |
| 4.7 | 10.7 | 9.5 | 16.0 | עבודה |
| ***35.4 | 14.9 | 19.1 | 23.4 | מקורות אחרים** |

* נפשות קשישים.
 ** כולל הטבות ממשרדים אחרים, הון, רנטות וכו'.
 *** בעיקר הטבות ממשרדי ממשלה.

לוח מס' 1 מציג את כלל הקשישים המקבלים הכנסות ממקורות שונים. יש לציין כי נתונים אלה הינם אישיים ולא משפחתיים.

ניתן לראות גידול בשיעור הקשישים המקבלים קצבאות מהביטוח הלאומי בזכות עצמם, מ-70% ב-1985 לכדי 84% ב-1997 (ו-86% בקרב הוותיקים). אמנם אין הבדל בין השנים הללו בשיעור מקבלי פנסיה בקרב כלל הקשישים, אך ממצא זה נובע מהעובדה שהעולים הקשישים לא יכלו לצבור זכויות פנסיה בישראל. ההשוואה בנושא הכיסוי הפנסיוני בין קשישים ותיקים ב-1997 לכלל הקשישים ב-1985 היא נכונה יותר. השוואה זו מצביעה על כך ששיעור הכיסוי הפנסיוני עלה מ-30.8% ל-42.4% ב-1997, גידול ניכר של 38%.

ההישגים הבולטים ביותר בכיסוי פנסיוני נצפו בקרב הנשים הקשישות (לוח מס' 2), אף שהיקף הכיסוי אצל הנשים עדיין נמוך יחסית. שיעור מקבלות הכנסה מפנסיה תעסוקתית בגיל הזקנה עלה מ-21.1% ב-1985 ל-32.5% ב-1997. זהו גידול של 54%, פי שניים מהגידול בכיסוי הפנסיוני בקרב הגברים, אף שגם הוא הורחב במידה ניכרת מ-47% ל-59%.

יתר על כן, כמעט כל הגידול בהיקף הזכאים לקצבת זקנה נובע מהגידול בשיעור הנשים הזכאיות לקצבה בזכות עצמן: מכ-56% ב-1985 ל-79% ב-1997, בעוד ששיעור הגברים הזכאים לקצבה נשאר קבוע.

לוח מס' 2: שיעור הקשישים* בעלי הכנסה מקצבאות זקנה ושאימים ומפנסיה תעסוקתית, לפי מין (אחוזים)

| שיעור גידול | שיעור מקבלי פנסיה תעסוקתית | | שיעור גידול | שיעור מקבלי קצבת זקנה ושאימים | | מין |
|-------------|----------------------------|--------|-------------|-------------------------------|--------|---------|
| | 1985 | **1997 | | 1985 | **1997 | |
| 37.7 | 42.4 | 30.8 | 20.3 | 84.6 | 70.3 | סך הכול |
| 25.9 | 58.9 | 46.8 | -0.5 | 93.7 | 94.2 | גברים |
| 54.0 | 32.5 | 21.1 | 42.1 | 79.3 | 55.8 | נשים** |

* נפשות קשישים. כלל הקשישים ב-1985 וקשישים ותיקים (לא כולל קשישים שעלו משנת 1990) בשנת 1997.
** לגבי נשים אלמנות נכללת פנסיה השאימים.

ההבדלים הבולטים בהיקף הנשים המקבלות קצבאות זקנה ופנסיה תעסוקתית בעשור האחרון נובעים ממספר סיבות:

א. שיעורי השתתפות בעבודה הולכים וגדלים בקרב הנשים בישראל, ובייחוד בקרב נשים בגילאים הקרובים לגיל הפרישה. לדוגמה, שיעור ההשתתפות בכוח העבודה של נשים בנות 55-64 עלה מ-21% בשנת 1984 ל-36% בשנת 1994. יש להניח כי יותר נשים בקבוצות גיל אלה צברו זכויות הן לקצבאות זקנה והן לפנסיה ממקום העבודה.

ב. שינוי בחוק הביטוח הלאומי ב-1996, אשר קבע זכאות לקצבאות זקנה בסיסיות גם לעקרות בית, שהיו זכאיות עד אז רק לתוספת לקצבאות בני-זוגן.

שיעור הקשישים העובדים בגיל זקנה הצטמצם (מ-16% ב-1985 ל-9.5% בקרב כלל הקשישים ו-10.7% בקרב הוותיקים ב-1997 [לוח מס' 1]). ייתכן כי הירידה נובעת, בין השאר, מהעובדה שיותר קשישים זכאים כיום להכנסה מפנסיה, והצורך לעבוד כדי להתפרנס מצטמצם. כמו כן יש להניח שהגידול בשיעורי האבטלה והשינויים בשוק העבודה הקשו על הקשיש להשתלב בשוק העבודה.

למרות השיפור במצבם של הקשישים הוותיקים והנשים, לכ-34% מכלל הקשישים בישראל היום, יש הכנסות מפנסיה תעסוקתית. שיעור זה נמוך מאחר שבקרב העולים, המהווים כ-20% מכלל הקשישים, אין כמעט קשישים הנהנים מפנסיה תעסוקתית.

כפי שהתקבל גם בשנת 1985, שיעור מקבלי הכנסה מפנסיה יורד במידה מסוימת עם הגיל. בקרב הקשישים הוותיקים שיעור זה יורד מ-48% בגילאי 65-69 ל-44% בקרב גילאי 80-84, ול-31% בקרב בני 85 ומעלה. השיעור בקרב בני 60-64, הכולל נשים בלבד, נמוך במיוחד: 26.3% בלבד,

וזאת כנראה משום שחלק מהנשים עדיין עובדות לפי החוק שמאפשר גמישות בפרישה עד גיל 65. ייתכן כי חלקן ממשיך לעבוד כדי לצבור אחוזי פנסיה גבוהים יותר או שזכויות הפנסיה שלהן טרם הבשילו.

לוח מס' 3: רמת ההכנסה מפנסיה של קשישים* כאחוז מהשכר הממוצע במשק לפי גיל (אחוזים)

| רמת הכנסה מפנסיה | | | | | | סך הכול | שיעור מקבלי פנסיה | שנה וגיל |
|------------------|----------------------------------|---|---|------------------------------|-------|---------|-------------------|----------|
| מעל לשכר הממוצע | עד $\frac{3}{4}$ מלוא השכר הממצא | $\frac{1}{2}$ - $\frac{3}{4}$ השכר הממוצע | $\frac{1}{4}$ - $\frac{1}{2}$ השכר הממוצע | עד $\frac{1}{4}$ השכר הממוצע | | | | |
| 1985 | | | | | | | | |
| 1.8 | 2.6 | 10.8 | 37.0 | 47.8 | 100.0 | 30.8 | סך הכול | |
| 1997 | | | | | | | | |
| 6.9 | 7.3 | 21.8 | 33.3 | 30.6 | 100.0 | 42.4 | סך הכול | |
| 6.8 | 4.4 | 21.4 | 28.9 | 38.5 | 100.0 | 26.3 | 64-60 | |
| 9.5 | 10.8 | 25.6 | 32.0 | 22.1 | 100.0 | 48.1 | 69-65 | |
| 7.1 | 8.3 | 20.4 | 38.7 | 25.4 | 100.0 | 46.6 | 74-70 | |
| 5.8 | 4.7 | 20.7 | 29.4 | 39.4 | 100.0 | 46.8 | 79-75 | |
| 3.1 | 4.1 | 18.2 | 34.3 | 40.4 | 100.0 | 31.9 | 80+ | |

* ב-1997, הלוח מתייחס לנפשות קשישים ותיקים בלבד.

גידול ניכר חל גם ברמת הפנסיה. בשנת 1985 רמת ההכנסה מפנסיה של 85% מן הקשישים היתה נמוכה מ-50% מהשכר הממוצע, ואילו בשנת 1997 רק לכ-64% היתה רמת הפנסיה נמוכה ממחצית השכר הממוצע. כ-7% הם בעלי פנסיה של למעלה מהשכר הממוצע בשנת 1997 לעומת פחות מ-2% בשנת 1985.

רמות הפנסיה הגבוהות ביותר נרשמו כצפוי על ידי הפורשים החדשים – בקבוצת הגיל 65-69. לאחר גיל זה, ככל שעולה הגיל יורדת רמת הפנסיה שנרכשה.

לוח מס' 4: שיעור הקשישים* בעלי הכנסות מפנסיה תעסוקתית**, לפי גיל (אחוזים)

| 1997 | | 1985 | | גיל |
|--------|---------|---------|--|---------|
| ותיקים | סך הכול | סך הכול | | |
| 42.4 | 33.8 | 30.8 | | סך הכול |
| 26.3 | 21.0 | 23.6 | | 64-60 |
| 48.1 | 38.0 | 37.3 | | 69-65 |
| 46.6 | 36.0 | 33.9 | | 74-70 |
| 46.8 | 38.3 | 31.4 | | 79-75 |
| 44.3 | 35.8 | 20.5 | | 84-80 |
| 30.6 | 25.3 | | | 85+ |

* נפשות קשישים.
** ממקומות עבודה בישראל.

משקי בית של קשישים: מקורות ההכנסה ומרכיביה

חשוב לבחון לא רק את דפוסי מקורות ההכנסה של הקשישים, אלא גם את משקלו של כל מקור הכנסה בסך ההכנסות של כלל הקשישים³ (לוח מס' 5). בפרק זה אנו מתייחסים להכנסות של משקי בית של קשישים הכוללים את הכנסות הקשישים ובני זוגם בלבד.

ישנם הבדלים גדולים בין קבוצות קשישים שונות במשקל ההכנסה ממקורות שונים מתוך כלל הכנסות הקשישים, ובייחוד במשקל ההכנסה מקצבאות ביטוח לאומי ופנסיה.

בסקר קשישים שנערך ב-1985 עמד משקל ההכנסה מקצבאות על 38% מהכנסות משקי הבית של הקשישים. ב-1997 קצבאות המוסד לביטוח לאומי מהוות 35% מסך כל ההכנסות של משקי הבית. לשם השוואה, הכנסות מביטוח לאומי בארצות הברית מהוות 40% מכלל ההכנסות (1999, Clark and Quinn). בישראל 31% מהכנסות משקי הבית הקשישים מקורן בפנסיה תעסוקתית, 21% מקורן בעבודה ו-13% הון ומקורות אחרים. השיעורים המקבילים בארצות הברית הם 19%, 20% ו-21%, בהתאמה. משקלה של ההכנסה מקצבאות נמוך יחסית בקרב הקשישים הוותיקים והיהודים (30% ו-33%, בהתאמה) וגבוה במיוחד בקרב קבוצות העולים (70%) והקשישים הלא יהודים (74%). כלומר קצבת הזקנה בקרב שתי קבוצות קשישים אלו – עולים ולא יהודים – מהווה מקור הכנסה עיקרי.

לוח מס' 5: הרכב סך ההכנסות של משקי הבית של הקשישים מהמקורות השונים, לפי סוג אוכלוסייה (אחוזים)

| סוג אוכלוסייה | | | | | מקור הכנסה |
|---------------|--------|-------|--------|---------|---------------------|
| לא יהודים | יהודים | עולים | ותיקים | סך הכול | |
| 2,138 | 4,348 | 2,434 | 4,628 | 4,186 | הכנסה ממוצעת (בש"ח) |
| 100.0 | 100.0 | 100.0 | 100.0 | 100.0 | כל ההכנסות |
| 74.3 | 33.1 | 69.6 | 30.0 | 34.6 | קצבת זקנה ושאיירים |
| 11.9 | 32.2 | 0.6 | 35.3 | 31.4 | פנסיה תעסוקתית* |
| 10.3 | 21.5 | 6.6 | 23.0 | 21.1 | עבודה |
| 3.5 | 13.2 | 23.2 | 11.5 | 12.8 | אחר |

* ממקומות עבודה בישראל.
הערה: נעשו שתי השוואות: ותיקים מול עולים ויהודים מול לא יהודים (הן בקרב הוותיקים והן בקרב העולים).

³ הניתוח בוחן את השיעור של סך הכנסות הקשישים ממקור מסוים, מתוך כלל הכנסות הקשישים מכל המקורות.

משקל ההכנסה ממקורות אחרים שונה אף הוא בין קבוצות שונות של משקי בית של קשישים. כך למשל, בקרב הוותיקים והיהודים, עיקר ההשלמה להכנסה מקצבאות הזקנה מקורה בפנסיה (35% ו-32% מכל ההכנסות של קבוצות אלה), בעוד שאצל לא-יהודים מהווה הפנסיה רק כ-12% מההכנסות, ובקרב העולים, כאמור, אין כמעט ביטוי לפנסיה בהרכב ההכנסות. ניתן לייחס תופעה זו לדפוסי התעסוקה של אוכלוסיית הלא-יהודים מחד והעדר יכולתם של העולים לצבור פנסיה בסמוך לעלייתם מאידיך.

בולט במיוחד השיעור הגבוה של משקל ההכנסה ממקורות אחרים בקרב העולים (23%). ממצא זה מחזק את הממצאים שהובאו לעיל לגבי שיעור העולים בעלי הכנסות אחרות: ל-35% מהעולים היחידים ו-49% ממשקי בית של עולים יש הכנסות אחרות. כאמור, עיקר הכנסות אלה מקורם בהטבות ותמיכות ממשרדים ממשלתיים וציבוריים, כמו השתתפות בתשלום שכר דירה הממומנת על ידי משרד השיכון. הטבות אלה מהוות אפוא מרכיב משמעותי בהכנסות של קשישים עולים. לעומת הטבות אלה, הכנסות ממקורות אחרים מהוות רק 12% מכלל ההכנסה של הוותיקים ו-4% מהכנסות הלא-יהודים.

ההכנסה מעבודה היא משמעותית במיוחד לגבי האוכלוסייה היהודית הוותיקה ומהווה יותר מ-20% מכלל הכנסותיה.

לוח מס' 6: הרכב סך ההכנסות של משקי הבית של הקשישים, לפי הרכב משק הבית (אחוזים)

| מקור הכנסה | | | | | סך הכנסה ממוצעת | הרכב משק בית |
|------------|-------|--------------|----------------------|---------|-----------------|--------------|
| אחר | עבודה | פנסיה מעבודה | קצבאות זקנה ושאיירים | סך הכול | | |
| 12.8 | 21.1 | 31.4 | 34.6 | 100.0 | 4,186 | סך הכול |
| 14.1 | 27.3 | 31.0 | 27.6 | 100.0 | 4,657 | גבר יחיד |
| 14.4 | 9.0 | 29.9 | 46.7 | 100.0 | 2,860 | אישה יחידה |
| 12.4 | 24.6 | 38.1 | 24.9 | 100.0 | 5,718 | זוג |
| 18.8 | 10.6 | 21.4 | 49.2 | 100.0 | 2,761 | גבר + ילדים |
| 13.6 | 5.8 | 19.4 | 61.3 | 100.0 | 2,389 | אישה + ילדים |
| 8.7 | 30.6 | 27.7 | 33.0 | 100.0 | 4,796 | זוג + ילדים |
| 15.4 | 20.6 | 10.2 | 53.7 | 100.0 | 3,630 | אחר |

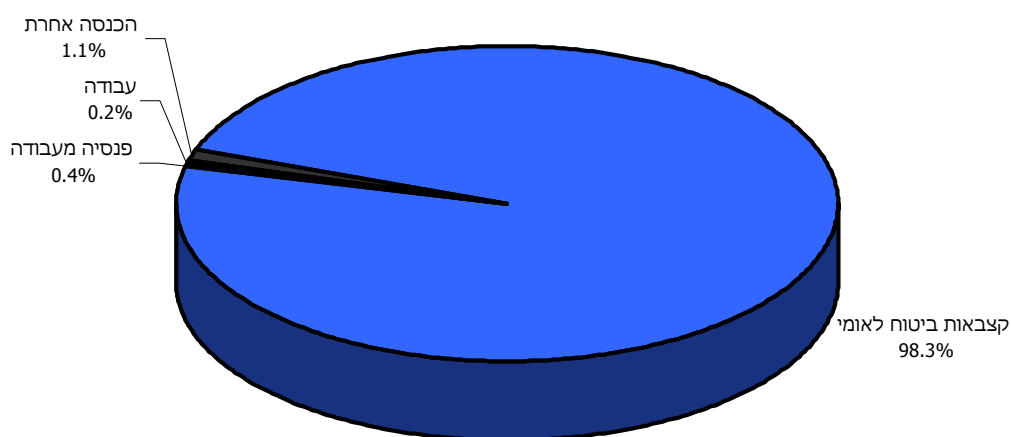
כאשר בוחנים את משקל מקורות ההכנסה לפי הרכב משק הבית בולט המצב הקשה במיוחד של הנשים המתגוררות עם ילדים: 61% מהכנסתן מקורה בקצבאות הביטוח הלאומי ורק 19%

מפנסיה. משקל הקצבאות גבוה גם בקרב נשים יחידות, גברים המתגוררים עם ילדים וקשישים הגרים עם מי שאינם קרובי משפחה. יש להניח שקבוצות אלה לא צברו זכויות פנסיה רבות. נזכיר, כי אין הנתונים כוללים את הכנסות הילדים במשק הבית, כך שאין אפשרות להגיע למסקנות לגבי רמת החיים הכללית של קשישים הגרים במשקי הבית עם ילדים.

במשקי הבית של זוגות נשואים מרכיב הקצבאות בהכנסות הוא הנמוך ביותר (25%) בעוד שמרכיב הפנסיה גבוה (38%). ביתר משקי הבית, משקל ההכנסה מפנסיה הינו נמוך בהרבה.

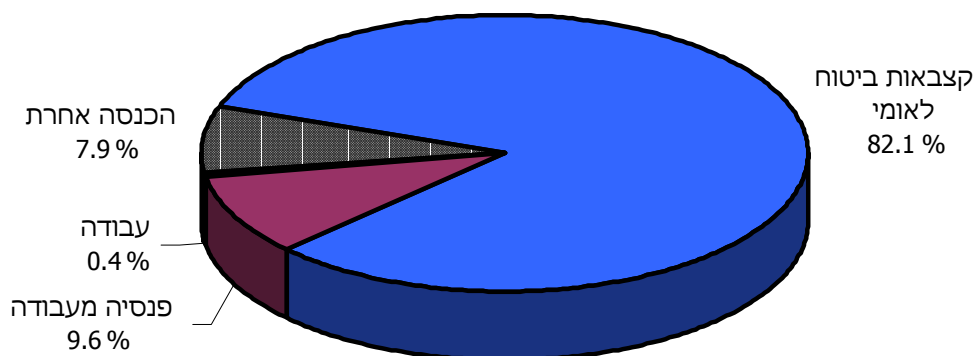
ציור מס' 2 אחוז ההכנסה של קשישים ממקורות שונים, לפי חמישונים

חמישון תחתון עד 1,499 ש"ח



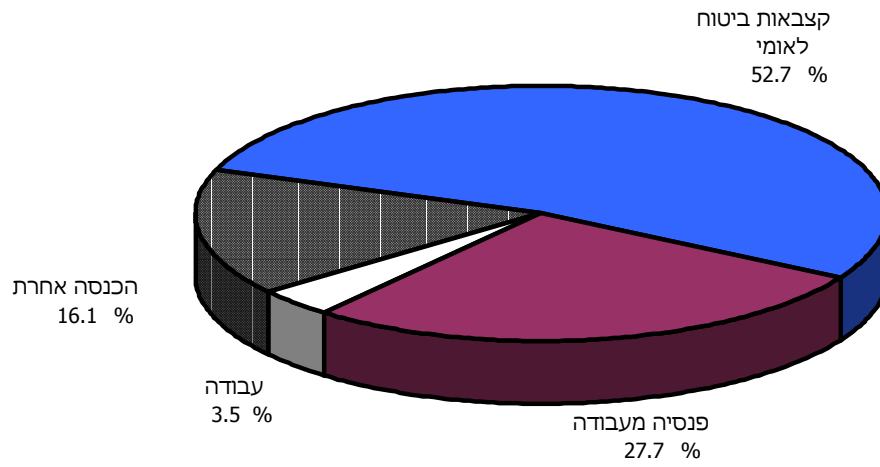
ממוצע 1,300 ש"ח

חמישון שני : 1,500 - 2,300 ש"ח



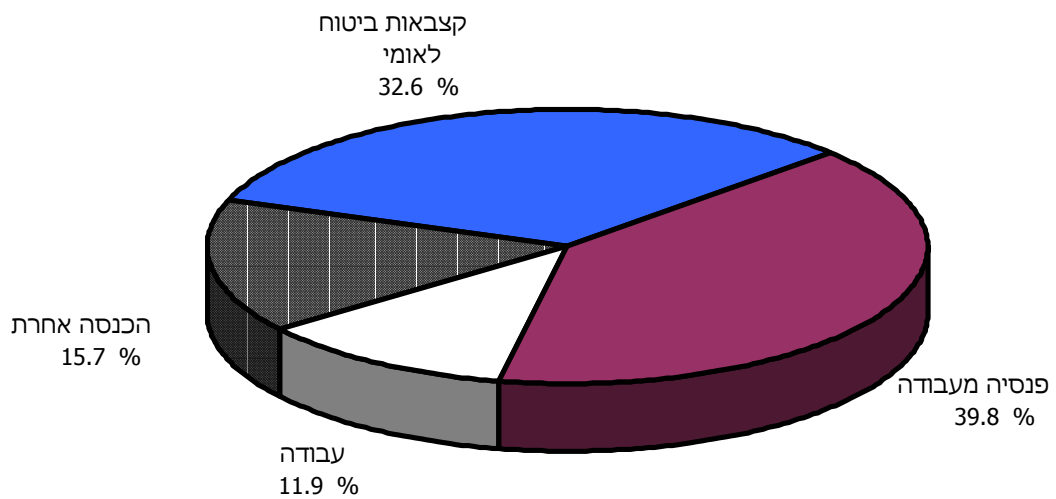
ממוצע: 1,944 ש"ח

חמישון שלישי: 2,300-3,500 ש"ח



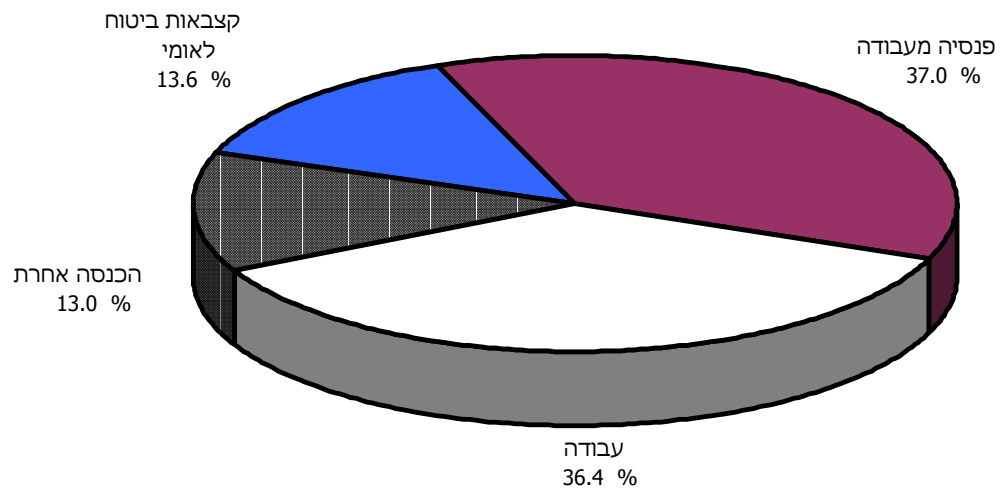
ממוצע: 2,900 ש"ח

חמישון רביעי: 5,651-3,501 ש"ח



ממוצע: 4,408 ש"ח

חמישון עליון + 5,652 ש"ח



ממוצע 10,357 ש"ח

כאשר מחלקים את משקי הבית של הקשישים לחמישונים לפי רמת הכנסתם⁴, ניתן לראות באופן בולט את השוני בין הקבוצות. ההכנסה הממוצעת בקרב קבוצות הקשישים העניים ביותר (החמישון התחתון) היתה 1,300 ש"ח ב-1997 ויש להניח שרובם קשישים יחידים. בקבוצה זו היוותה הקצבה 98% מכלל הכנסות הקשישים (בהשוואה ל-81% בארה"ב). בחמישון השלישי היוותה קצבת הזקנה כ-53% מכלל ההכנסות ובחמישון העליון 33% בלבד (21% בארה"ב). במקביל ניתן לראות, שמשקלה של ההכנסה מפנסיה עולה ככל שעולה הכנסת הקשישים: מ-0.4% בחמישון התחתון ל-37% מכלל הכנסות הקשישים בחמישון העליון.

⁴ חמש קבוצות בגודל זהה המסודרות על פי רמת ההכנסה של משק הבית, כאשר בחמישון התחתון נמצאים 20% של משקי הבית עם ההכנסות הנמוכות ביותר, ובחמישון העליון 20% עם ההכנסות הגבוהות ביותר.

ההכנסה הממוצעת של משקי בית של קשישים

בסך הכול, מצבם הכלכלי של משקי הבית של קשישים השתפר בעשור האחרון: ההכנסה הממוצעת של כלל משקי הבית של הקשישים עלתה בכ-24%, מ-3,383 ש"ח ב-1985 (במונחי 1997) ל-4,186 ש"ח ב-1997.

לוח מס' 7: ההכנסה הממוצעת של משקי בית של קשישים בשנים 1985 ו-1997, לפי הרכב משק בית (בש"ח ובמחירי 1997)

| הרכב משק בית | הכנסה ממוצעת | | % שינוי |
|--------------|--------------|-------|---------|
| | 1997 | *1985 | |
| סך הכול | 4,186 | 3,383 | 23.7 |
| גבר יחיד | 4,657 | 2,946 | 58.1 |
| אישה יחידה | 2,860 | 2,532 | 13.0 |
| זוג | 5,718 | 4,293 | 33.2 |
| גבר + ילדים | 2,761 | 2,605 | 6.0 |
| אישה + ילדים | 2,389 | 2,300 | 3.9 |
| זוג + ילדים | 4,796 | 3,587 | 33.7 |
| אחר | 3,630 | 3,144 | 15.5 |

* נתוני 1985 קודמו למחירי 1997 על פי שיעור הגידול בשכר הממוצע במשק. השכר הממוצע היה 5,650 ש"ח בתקופת ביצוע הסקר: ספטמבר 1997 – אפריל 1998.

השיפור ברמת ההכנסה הממוצעת לא היה אחיד במשקי הבית: ההישג הניכר ביותר היה בקרב גברים יחידים, זוגות וזוגות עם ילדים (שיעורי גידול של 58%, 33.2% ו-33.7% בהתאמה). בקרב קשישים המתגוררים עם ילדיהם ונשים יחידות היה השיפור קטן, בעוד שבמשקי בית שבהם הקשישים מתגוררים עם מי שאינם קרובי משפחה השיפור היה גדול קצת יותר (15.5%).

כמו כן קיימים הבדלים בולטים בשנת 1997 בין הכנסותיהם של יהודים ולא-יהודים, ובין ותיקים ועולים (לוח מס' 8). מצבם של הקשישים היהודים ושל והוותיקים טוב בהרבה מקשישים לא-יהודים ועולים. כאמור, מדובר רק בהכנסות שוטפות ולא בהון שאינו מניב רווחים כמו קרקעות ומבנים.

גם במונחים יחסיים של הכנסה כאחוז מהשכר הממוצע, השתפר מצבם של הקשישים ב-1997 לעומת 1985. ברמת ההכנסה הנמוכה ביותר, פחות מרבע מהשכר הממוצע, נמצאו רק 8% מהקשישים בשנת 1997 לעומת 27% ב-1985. בעוד שבשנת 1985 58% מהקשישים התקיימו מהכנסות שרמתן עד מחצית השכר הממוצע, ב-1997 שיעור זה ירד ל-49%. כמו כן, ב-1997 ל-31% ממשקי הבית הקשישים היתה הכנסה הגבוהה מ-3/4 מהשכר הממוצע, לעומת 26% ב-1985.

גם על-פי מדד זה קיימים הבדלים בין הקבוצות השונות של האוכלוסייה: ל-85% ממשקי הבית הלא-יהודיים יש הכנסה הנמוכה ממחצית השכר הממוצע. שיעור זה גבוה יחסית גם בקרב העולים הקשישים: 73% לעומת 43% בקרב הוותיקים (לוח מס' 8).

לוח מס' 8: רמת ההכנסה של משקי בית כאחוז מהשכר הממוצע, לפי קבוצת אוכלוסייה (אחוזים)

| מס' קבוצת אוכלוסייה | עד 1/4 | 1/4 - 1/2 | 1/2 - 3/4 | עד מלוא השכר הממוצע | מעל השכר הממוצע | סך הכול | |
|---------------------|--------|-----------|-----------|---------------------|-----------------|---------|--|
| 1985 | 26.6 | 30.9 | 17.2 | 9.1 | 16.2 | 100.0 | |
| 1997 | 7.5 | 41.2 | 20.5 | 10.8 | 20.1 | 100.0 | |
| מזה: ותיקים | 8.4 | 34.1 | 20.5 | 12.4 | 24.6 | 100.0 | |
| עולים | 3.6 | 69.2 | 20.7 | 4.5 | 2.0 | 100.0 | |
| יהודים | 6.1 | 39.7 | 21.3 | 11.4 | 21.3 | 100.0 | |
| לא-יהודים | 24.3 | 59.3 | 9.6 | 3.5 | 3.3 | 100.0 | |

כמובן, גם כאשר בוחנים את רמת ההכנסה יחסית לשכר הממוצע על-פי משק בית, עולה כי הקבוצות החלשות ביותר כלכלית הן נשים יחידות וקשישים המתגוררים עם ילדים. במשקי בית אלה למעלה מ-50% דיווחו על הכנסה שגובהה פחות ממחצית השכר הממוצע במשק.

לוח מס' 9: רמת הכנסה של משקי בית כאחוז מהשכר הממוצע, לפי סוג משק בית (אחוזים)

| רמת ההכנסה כאחוז מהשכר הממוצע | | | | | | סוג משק בית |
|-------------------------------|----------------------------------|---|---|------------------------------|---------|--------------|
| מעל השכר הממוצע | $\frac{3}{4}$ - מלוא השכר הממוצע | $\frac{3}{4}$ - $\frac{1}{2}$ השכר הממוצע | $\frac{1}{2}$ - $\frac{1}{4}$ השכר הממוצע | עד $\frac{1}{4}$ השכר הממוצע | סך הכול | |
| 20.1 | 10.8 | 20.5 | 41.2 | 7.5 | 100.0 | סך הכול |
| 20.2 | 10.7 | 18.0 | 39.3 | 11.8 | 100.0 | גבר יחיד |
| 8.8 | 8.7 | 19.2 | 54.0 | 9.2 | 100.0 | אישה יחידה |
| 34.1 | 15.4 | 22.5 | 22.8 | 5.3 | 100.0 | זוג |
| 9.9 | 4.7 | 17.5 | 63.1 | 4.9 | 100.0 | גבר + ילדים |
| 5.1 | 3.8 | 11.8 | 71.3 | 8.1 | 100.0 | אישה + ילדים |
| 28.0 | 11.9 | 22.2 | 29.8 | 8.1 | 100.0 | זוג + ילדים |
| 9.3 | 8.1 | 29.6 | 47.3 | 5.7 | 100.0 | אחר |

סיכום

מצבם הכלכלי של הקשישים בישראל השתפר בעשור האחרון, על אף גל העלייה הגדול אשר הביא אתו קבוצה גדולה של קשישים בלא מקורות הכנסה כלשהם. השיפור מתבטא בגידול ריאלי של 24% בהכנסה הממוצעת של משקי בית של קשישים, ובייחוד בקרב גברים יחידים, זוגות וזוגות עם ילדים. לאחר גידול חד בתחולת העוני בקרב הקשישים יחסית לכלל האוכלוסייה בשנים 1992-1995, מסתמן בשנים האחרונות צמצום ניכר בתחולת העוני. ב-1998 18.7% ממשפחות הקשישים היו מתחת לקו העוני, לעומת 16.6% מכלל האוכלוסייה בישראל.

למרות השיפור ברמת ההכנסה בשנים 1985 ו-1997, בולטת העובדה שפחות קשישים עובדים: רק 9.5% מכלל הקשישים ו-10.7% מהקשישים הוותיקים מועסקים היום, לעומת 16% ב-1985. אמנם, ייתכן כי אחד ההסברים לכך הוא שיעור האבטלה הגבוה בשנים האחרונות, אך ייתכן כי הצמצום בהיקף העובדים נובע גם מהשיפור ברמת ההכנסות של חלק מהקשישים.

נוסף על שינויים במדיניות הסוציאלית, שנועדה להגדיל את קצבאות הזקנה במסגרת החוק לצמצום העוני בשנת 1994, סביר להניח שניתן לזקוף את השיפור במצב הכלכלי לשני גורמים עיקריים: הגידול בשיעור הקשישים המקבלים קצבאות זקנה ושאיירים מהמוסד לביטוח לאומי בזכות עצמם והגידול הניכר בשיעור הקשישים הזכאים לפנסיה תעסוקתית לאחר גיל הפרישה. ההישגים הבולטים ביותר בקבלת הכנסה משני מקורות אלו נצפו בקרב הנשים הקשישות. אצל קבוצה זו גדלה הזכאות לקצבאות זקנה ושאיירים בשיעור של 42%. כיום, 79% מהנשים זכאיות לקצבאות זקנה בזכות עצמן, לעומת 56% בשנת 1985. בקרב הנשים מצאנו גם גידול של 54% בשיעור המקבלות פנסיה מעבודה: 32% ב-1997 לעומת 21% ב-1985. שינויים אלה נובעים בעיקר מגידול בשיעורי ההשתתפות בכוח העבודה בקרב הנשים, גם בעשור שלפני גיל הפרישה, וכן משינוי חוק אשר הקנה זכות לקצבת זקנה בסיסית לעקרות בית.

למרות השיפור במצב הכלכלי, הקשישים אינם קבוצה הומוגנית. קיים בקרבם שוני רב המעיד על קבוצות יעד פגיעות. בעוד שכיום יחסית פחות קשישים חיים מתחת לקו העוני, הכנסתם של כ-10% היא רק במעט מעל לקו העוני. כמו כן בשני חמישוני האוכלוסייה הנמוכים ביותר (40% מן הקשישים) קצבאות הזקנה והשאיירים מהוות בין 80%-98% מכלל ההכנסות, בעוד שבחמישון העליון הם מהוות רק 14% מכלל ההכנסות.

נמצאו גם הבדלים ניכרים ברמות ההכנסה בין קבוצות שונות של קשישים. בעלי רמות ההכנסה הנמוכות ביותר הם הקשישים העולים והלא-יהודים. לעומתם הקשישים הוותיקים הצליחו לשפר בהרבה את רמת הכנסותיהם. גם כאשר אנו מתייחסים להרכב משק הבית, ניתן להבחין בקבוצות יעד חלשות במיוחד: נשים יחידות, וקשישים המתגוררים עם ילדיהם.

ממצאים אלה מבליטים את העובדה שאוכלוסיית הקשישים אינה אחידה מבחינת רמת ההכנסות. ההבדלים בין הקבוצות נובעים בעיקר מקבלת הכנסה מפנסיה תעסוקתית. לממצאים אלה השלכות חשובות על המדיניות מבחינת איתור קבוצות סיכון אשר יהיו זקוקות להגנת החברה, לדוגמה - בהענקת הבטחת הכנסה, אספקת דיור ציבורי ושירותים אחרים הנחוצים למעוטי הכנסה.

מקורות

1. הלשכה המרכזית לסטטיסטיקה, שנתון סטטיסטי, שנים 1995 ; 1984.
2. המוסד לביטוח לאומי, הסקירה השנתית, שנים 1987-1998.
3. זיפקין א. וב. מורגנשטיין, דפוסי הכנסה בקרב קשישים בישראל, המוסד לביטוח לאומי ירושלים 1989.
4. זיפקין אלן, עבודה ופרישה בקרב ישראלים בני 60+ (באנגלית), המוסד לביטוח לאומי ירושלים 1993.
6. מורגנשטיין ב., מ. שמלצר וש. נמרודי, תובעים חדשים של קצבאות זקנה ושאיירים לפי חוק, המוסד לביטוח לאומי, ירושלים 1997.
7. פלג, דוב, "רפורמה במערכת הפנסיה", ביטחון סוציאלי, חוברת מס' 49, 1997.
8. Ageing International: Income Security in Old Age: The Public/Private Debate, XXII (2), 1995.
9. Clark, Robert L. and Joseph F. Quinn, The Economic Status of the Elderly, National Academy of Social Insurance, May 1999.