



המוסד לביטוח לאומי
מינהל המחקר והתכנון

מקבלי דמי פגיעה בשנת 2004

מאת

שולי בר

רבקה פריאור

ירושלים, סיון תשס"ה, יוני 2005

פתח דבר

דו"ח זה עוסק במקבלי דמי פגיעה לאחר פגיעה בעבודה, הנעדרים מהעבודה לתקופות זמניות. הדו"ח מתאר תמורות שחלו בהיקף המקבלים בעשור האחרון ומתמקד בעיקר בתיאור אפיוני המקבלים בשנת 2004, תוך השוואה לנתוני המועסקים בישראל.

בשנתיים האחרונות הושקעו מאמצים רבים לטיוב הסיווג של הענף הכלכלי של המעסיקים (ועובדיהם) בקובצי המוסד לביטוח לאומי, במסגרת פעולה משותפת של מינהל המחקר של המוסד לביטוח לאומי, הלשכה המרכזית לסטטיסטיקה ורשויות מס שונות.

טיוב נתוני הענף הכלכלי מאפשר לנו כיום להפיק נתונים על שכירות הפגיעות בעבודה בענפים כלכליים שונים, ובדו"ח זה מוצגים לראשונה זה כמה שנים נתונים מעודכנים על רמת הסיכון לפגיעה בעבודה לפי ענף כלכלי.

הפרסום הוכן על ידי הגב' שולי בר, מנהלת תחום נפגעי עבודה במינהל המחקר והתכנון של המוסד לביטוח לאומי, בהדרכתה של גב' רבקה פריאור, מנהלת אגף נכויות.

תודת המחברים נתונה לגב' נירה עמיר על תרומתה בעיצוב הסופי של הדו"ח ולגב' מיה עורב הטל על העריכה.

לאה אחדות

סמנכ"לית מחקר ותכנון

תקציר

פרסום זה מתאר את אוכלוסיית מקבלי דמי פגיעה בשנת 2004 ואת המגמות שהסתמנו בתחום פגיעה בעבודה במהלך העשור האחרון. הנתונים המוצגים בדו"ח כוללים מאפיינים דמוגרפיים של מקבלי דמי פגיעה ומאפיינים של הפגיעה בעבודה ומשך ההיעדרות מעבודה. במקביל מוצגים נתונים על הענף הכלכלי שבו מועסקים מי שנפגעו בעבודה, המתארים את רמת הסיכון לפגיעה בעבודה בכל ענף, ומובאת הצעה לאיתור מוקדי סיכון לפגיעה בעבודה. הדו"ח גם מביא נתונים הנוגעים לטיפול בתביעות לדמי פגיעה כמו משך זמן הטיפול וסיבות לדחיית התביעה.

הממצאים מתבססים בעיקר על קובץ מקבלי דמי פגיעה וקובץ המעסיקים שמנהל המוסד לביטוח לאומי, ולהלן עיקריהם:

- בחמש השנים האחרונות חלה ירידה בשיעור מקבלי דמי פגיעה מהמועסקים תושבי ישראל (מ-3.3 ל-2.7), וירידה חדה יותר בקרב העובדים הזרים ותושבי השטחים (מ-1.6 ל-0.7 ומ-0.5 ל-0.2).

- בעשור האחרון עלה שיעור הנשים בין מקבלי דמי פגיעה מ-20% ל-27% כתוצאה מהגידול בשיעור הנשים המשתתפות בכוח העבודה.

- מספר ימי אי הכושר הממוצעים לנפגע ירד מ-40 ימים בשנת 2001 ל-33.5 ימים בשנת 2004. הסיבה העיקרית לירידה: התקופה המרבית לתשלום דמי פגיעה ירדה בתוקף שינוי חוק מ-182 ימים ל-91 ימים למי שנפגע ב-1.2.2002 ולאחריו.

- מספר ימי אי הכושר הממוצע לנפגע שעובד אצל מעסיק גדול (500 עובדים ויותר) נמוך באופן ניכר ממספר הימים של מי שעובד אצל מי שמעסיק פחות מ-5 עובדים (28.1 ימים לנפגע לעומת 45.5 ימים).

- בשנת 2004 נבלם הגידול בשיעור תאונות הדרכים בדרך לעבודה וממנה. מתוך כלל תאונות העבודה בשנת 1996 היוו תאונות הדרכים 9%, בשנת 2003 – 16.4% ובשנת 2004 – 14.7%.

- הנתונים מורים כי הענף הכלכלי שבו מספר התאונות הגבוה ביותר הוא התעשייה, אולם מבחינת הפגיעות כאחוז מהמועסקים הענף ה"פגיע" ביותר הוא החקלאות (8.6%). מבחינת חומרת התאונות (כפי שמתבטאת בממוצע ימי אי הכושר לנפגע) התעשייה מדורגת במקום השביעי (29 ימים לנפגע), לעומת הבנייה, שבה מספר הימים הממוצע לנפגע הוא 41.

- הגורם העיקרי לפגיעה בעבודה הוא נפילה (29%) ואחריו תאונות דרכים (24%).

תוכן העניינים

עמוד

1	כללי
5	מין, גיל ומעמד בעבודה (שכירים ועצמאים)
8	מועסקים בהיתר ושלא בהיתר ומקבלי דמי פגיעה
10	סוג תושבות ושיעור הפגיעות ביחס למועסקים
14	משך אי הכושר
15	ענף כלכלי
20	מקבלי דמי פגיעה שנפגעו בתאונת דרכים
22	אפיוני המעסיק
22	גודל המעסיק
24	וותק המעסיק
26	אפיוני הפגיעה
26	גורם הפגיעה
29	מהות הפגיעה והאיבר שנפגע
31	חברות בקופת חולים
33	איתור מוקדי סיכון לפגיעה בעבודה
33	כאבי גב
34	חדירת גוף זר לעין
36	תביעות לדמי פגיעה
37	סיבות לדחיית תביעות
39	נספח לוחות

כללי

עם כניסתו של חוק הביטוח הלאומי לתוקף בשנת 1954, הונהג גם ביטוח נפגעי עבודה. מאז ועד שנת 2004 נעשו כ-40 שינויי חקיקה בסעיפי חוק הנוגעים לביטוח נפגעי עבודה. חלק מהשינויים נבעו מהצורך לתקן מגבלות או פרצות של החוק, אשר התגלו בתקופה הראשונה לאחר חקיקתו. לדוגמה ענף ביטוח נפגעי עבודה לעובדים השכירים החל לפעול כבר ב-1954, ובתיקון מספר 2 לחוק הביטוח הלאומי בשנת 1957 צורפו גם העובדים העצמאים. שינויים אחרים נבעו מהצורך להתאים את החוק לצרכים חדשים או למציאות חדשה שנוצרה בתקופות זמן נתונות, למשל הצורך להתאים את ערך הגמלאות לאינפלציה או הצורך להתמודד עם דרישות מערכת המשפט בעקבות דיונים משפטיים הקשורים בחוק. חלק מהשינויים ביטא את התפיסות המשתנות של קובעי המדיניות בנוגע לביטוח נפגעי עבודה.

על פי חוק ביטוח נפגעי עבודה, חובת תשלום דמי הביטוח בעבור עובד שכיר, חלה על מעסיקו, אך גם אם המעסיק אינו ממלא חובה זו אין נשללת זכותו של העובד לתשלום הגמלה. יצוין כי עד 1986 שיעורי דמי ביטוח לא היו אחידים ונקבעו לפי רמת הסיכון של הענפים. החוק מבטיח גם את הזכות המלאה של כל נפגעי העבודה לטיפול רפואי. עד הנהגת החוק, המעסיק היה מחזיר לעובד את הוצאות הריפוי ובשלב מאוחר יותר אף חתם על הסכם עם נותן השירות הרפואי תוך התחייבות לשאת בהוצאות. תוצאה ישירה של הסדר זה היתה שלא כל העובדים השכירים זכו להחזר מלא של ההוצאות הרפואיות.

דמי פגיעה משולמים לעובד שכיר או לעובד עצמאי, אשר כתוצאה מתאונת עבודה אינו מסוגל לעסוק בעבודתו או בעבודה מתאימה אחרת. גובה דמי הפגיעה הוא כ-75% משכרו של הנפגע ברבע השנה שקדם לפגיעה, עד למקסימום שנקבע בחוק.

עד התיקון בחוק ההסדרים 2002 התקופה המרבית לתשלום דמי פגיעה בגין פגיעה אחת היתה 26 שבועות. לאחר התיקון, שהוחל על מי שנפגעו החל ב-1.2.2002, קוצרה התקופה, ועובד – שכיר או עצמאי – זכאי מאז לדמי פגיעה בגין פגיעה אחת בעבור 91 יום (13 שבועות) לכל היותר. עם קיצור התקופה המרבית לתשלום בוטל גם הסעיף בחוק שלפיו גובה התשלום מתעדכן ביום ה-91.

בחינת המגמות העיקריות של השינויים מלמדת שעיקרן נגעו להרחבת כיסוי החוק, העמקת הזכויות המוענקות לנפגעים והקלה על הנגישות לגמלאות. עם זאת, בסוף שנות התשעים ובראשית שנות האלפיים מגמה זו התהפכה (בדומה למצב בתוכניות אחרות במערכת הביטחון הסוציאלי).

על פי תוכנית החירום הכלכלית ב-2002 הופחתו דמי הפגיעה ב-4%. הפחתה זו היתה אמורה להימשך עד סוף 2003. בתוכנית ההבראה במאי 2003 הוארכה ההפחתה עד סוף 2006. בחוק ההסדרים במשק המדינה 2003, תוקן סעיף 296 לחוק הביטוח הלאומי בעניין תשלום גמלה לתקופה שקדמה למועד הגשת התביעה, כך שאי אפשר לשלם דמי פגיעה בעד התקופה העולה על 12 חודשים שקדמו לחודש הגשת התביעה – לגבי תביעות לדמי פגיעה שהוגשו החל ב-1.7.2003 ואילך.

בחוק התוכנית להבראת המשק – יוני 2003, הוחלט לנכות דמי ביטוח מדמי הפגיעה בעבודה, בשיעורים החלים על העובד, נוסף על דמי ביטוח הבריאות המנוכים כבר היום. תוקפו של השינוי הוא מאוגוסט 2003.

הגדרות

פגיעה בעבודה היא תאונת עבודה או מחלת מקצוע:

א. **תאונת עבודה** – תאונה שאירעה לעובד תוך כדי עבודה ועקב עבודה אצל מעסיק או מטעמו, ולעובד עצמאי – תוך כדי עיסוקו במשלח ידו ועקב עיסוקו במשלח ידו.

ב. **מחלת מקצוע** – מחלה שנקבעה כמחלת מקצוע בתקנות והעובד חלה בה, עקב עבודתו אצל מעסיקו או מטעמו, וכעובד עצמאי – עקב עיסוקו במשלח ידו.

רשימת מחלות המקצוע סגורה. עם זאת במקרים בהם המחלה אינה מופיעה ברשימה, אך על פי חוות דעת מומחים יש קשר ברור של גרימה בינה לבין תנאי העבודה, תוכר המחלה כפגיעה בעבודה.

ג. **חזקת תאונת עבודה** – רואים תאונה כתאונת עבודה גם במקרים האלה: היא אירעה תוך כדי נסיעה או הליכה לעבודה או ממנה ועקב נסיעה זו, אם לא חלה סטייה או הפסקה של ממש; אירעה תוך כדי עבודתו בעשותו להציל גוף או רכוש למניעת נזק או סכנה לגוף או לרכוש; אירעה למבוטח בעת הפסקה שנקבעה על ידי המעסיק ושאינה עולה על שלוש שעות; אירעה במקום שבו העובדים סועדים, או עקב סיכוני המקום או תוך כדי הסעודה או בדרך אליה וחזרה ועקב דרך זו; ארעה למבוטח במקום שבו משולם שכרו או תוך כדי נסיעתו או הליכתו למקום כאמור; אירעה למבוטח תוך כדי מילוי תפקידו כחבר ועד עובדים.

ד. **הוצאות ריפוי** – הטיפול הרפואי בנפגעי עבודה נעשה על ידי קופות החולים. המוסד לביטוח לאומי משלם לקופות החולים בתמורה לטיפול זה. סכום התשלום ואופן חלוקתו בין קופות החולים השונות נקבע בהסכמים בין המוסד לבין הקופות.

ה. **שיקום מקצועי והכשרה מקצועית** – למי שדרגת נכותם הצמיחה היא יותר מ-10%.

מקור הנתונים

אלה בסיסי הנתונים:

- **קובצי התשלומים לדמי פגיעה** של המוסד לביטוח לאומי. מקבל דמי פגיעה מוגדר כמי שהגיש תביעה לדמי פגיעה, והיא אושרה בידי המוסד לביטוח לאומי ואשר קיבל תשלום בשנה שאליה מתייחסים הנתונים. משמעות הדבר היא שמספר מקבלי דמי פגיעה בשנה מסוימת אינו זהה בהכרח למספר הנפגעים בעבודה בשנה זו, אולם הוא מהווה אומדן טוב למספר זה. כדי לאפשר השוואה עם נתונים בשנים קודמות באשר למספר מקבלי דמי פגיעה על פי הגדרה זו, נכללים בבסיס הנתונים מ-1997 גם מקרים שהיו זכאים לתשלום לולא תוקן החוק שלפיו תשעת ימי התשלום הראשונים משולמים על חשבון המעסיק.
 - **קובץ תביעות לדמי פגיעה** המייצג בין היתר בצורה נכונה את התביעות למחלות מקצוע שאינן גורמות לימי אי כושר בעבודה (כמו ליקוי שמיעה).
 - **השנתון הסטטיסטי של הלשכה המרכזית לסטטיסטיקה 2004** (אחוז השכירים והעצמאים במשק בשנים 1996 – 2003); **סקר כוח אדם של הלשכה המרכזית לסטטיסטיקה** (נתוני המועסקים תושבי ישראל לפי מין וגיל וכן מועסקים תושבי ישראל לפי ענף כלכלי); **החשבונאות הלאומית הלשכה המרכזית לסטטיסטיקה** (מספר העובדים הזרים המועסקים בהיתר ושלא בהיתר והמועסקים עובדי שטחים).
 - **קובץ המעסיקים של המוסד לביטוח לאומי**. לקובץ מקבלי דמי פגיעה חוברו, על פי מספר תיק המעסיק, משתנים מקובץ המעסיקים של המוסד לביטוח לאומי, כמו שם המעסיק, ענף כלכלי (בפירוט של 2, 3 ו-4 ספרות) מספר העובדים, ותק המעסיק, מעמד משפטי וסטטוס הפעילות. מאחר שלעצמאים אין מספר תיק מעסיק, ממילא חסרים גם כל משתני המעסיק, ולכן אין לעצמאים סימול של ענף כלכלי. בעיבודים המקשרים את מקבלי דמי פגיעה עם מערכת המעסיקים משתתפים השכירים בלבד.
- מספר העובדים לקוח מהדיווח החודשי של המעסיק למוסד לביטוח לאומי לצורך תשלום דמי ביטוח. מספר זה אינו כולל עובדים המועסקים באמצעות חברות כוח אדם שאיתן הם מקיימים יחסי עובד-מעסיק.

היקף התשלומים בענף נפגעי עבודה

היקף תשלומי דמי הפגיעה ירד במונחים ריאליים בכ- 36% משנת 2001 ועד 2004. ירידה זו נובעת משינויי החקיקה בדבר מספר ימי התשלום המרביים (מ-182 ל-91 ימים) ומהפחתה בשיעור של 4% בתשלומי דמי פגיעה החל במחצית השנייה של 2002 בעקבות תכנית החירום הכלכלית.

סך התשלומים בענף נפגעי עבודה, בשנת 2004, עמד על כ- 2.6 מיליארד ש"ח (לוח מס' 1).

בשלוש השנים האחרונות נשמרה היציבות בהיקף התשלומים בענף נפגעי עבודה, עם ירידה קלה בשנת 2004, שיש לזקוף אותה לשינויי חקיקה שהגבילו את מספר ימי התשלום המרביים בדמי פגיעה.

לוח מס' 1 : סך כל התשלומים* בענף נפגעי עבודה (באלפי ש"ח), 1985-2004

שנה	שיעור שינוי ריאלי		במחירים שוטפים	
	מזה: התשלומים לדמי פגיעה	סך כל התשלומים	מזה: לדמי פגיעה	סך כל התשלומים
1985	-	-	12,949	100,377
1990	-	-	73,850	495,640
1995	-	-	276,014	1,283,786
1996	9.8	7.8	337,131	1,539,411
2000	-5.0	12.1	391,603	2,212,449
2001	-3.2	9.9	383,427	2,457,869
2002	-8.6	-0.9	370,440	2,572,500
2003	-25.0	-0.02	279,720	2,590,000
2004	-6.2	-0.7	261,273	2,561,500

* כולל תשלומים לדמי פגיעה, גמלאות נכות, גמלאות תלויים, הוצאות ריפוי והוצאות שיקום.

מין, גיל ומעמד בעבודה (שכירים ועצמאים)

בשנת 2004 היו 65,776 מקבלי דמי פגיעה, כ- 73% מהם גברים וכ- 27% נשים.

עם הגידול בשיעור הנשים המשתתפות בכוח העבודה, שאפיין את שני העשורים האחרונים, גדל גם חלקן של הנשים בכלל המקבלים דמי הפגיעה. הנתונים למחצית השנייה של שנות התשעים וראשית שנות האלפיים מורים ששיעור הנשים בכלל המקבלים עלה בהדרגה מ-20% ב-1996 ל-27% ב-2004 (לוח מס' 2).

ממוצע ימי אי כושר לנשים הוא כ-29 יום, עם שונות נמוכה בין ענפי הכלכלה בקרב הנשים השכירות לעומת ממוצע של 35 ימי אי כושר לגברים ושונות גבוהה יותר בין ענפי הכלכלה בקרב הגברים השכירים: 42 יום בבינוי, 38 בשירותים קהילתיים וחברתיים (הכוללים ענף משנה סילוק שפכים ואשפה ושירותי תברואה וכן פעילויות ספורט) לעומת 29 יום בבריאות, רווחה וסעד, בשירות הציבורי ובתעשייה ו-28 יום בחשמל ומים. ממוצע ימי אי כושר בין הגברים העצמאים הוא 47.

כצפוי נמצא אחוז נמוך של נשים שכירות המקבלות דמי פגיעה בבינוי, בחשמל ומים, בחקלאות ובבנקאות וביטוח. לעומת זאת יש אחוז גבוה למדי של נשים שקיבלו דמי פגיעה בנדל"ן ושירותים עסקיים, בבריאות, רווחה וסעד ובשירות הציבורי.

לוח מס' 2: מקבלי דמי פגיעה לפי מין (באחוזים), 1996-2004

שנה	מקבלי דמי פגיעה	גברים	נשים
1996	92,274	79.8	20.2
1997	84,069	78.7	21.3
1998	82,511	77.3	22.7
1999	73,690	76.4	23.6
2000	76,185	74.6	25.4
2001	69,087	74.4	25.6
2002	70,025	74.0	26.0
2003	61,539	73.4	26.6
2004	65,776	73.4	26.6

הגיל הממוצע של גברים מקבלי דמי פגיעה הוא 40 שנה והגיל הממוצע של הנשים מקבלות דמי פגיעה הוא גבוה קצת יותר – 42 שנה. בקרב הנשים ככל שעולה גיל העבודה עולה גם שיעור הפגיעה. ייתכן שההבדל נובע מענפי תעסוקה שונים: גברים מועסקים יותר בחקלאות ובבינוי – ענפים רבי סיכון הקולטים עובדים צעירים.

התפלגות נפגעי עבודה, גברים ונשים, על-פי קבוצות גיל מלמדת כי בקבוצות הצעירות יותר (עד גיל 34) הגברים מהווים 78%, ובקבוצות הבוגרות יותר (45-60) הם מהווים רק כ-67%.

כ- 40% מהגברים נפגעים עד גיל 34 לעומת 31% מהנשים, וההפך בגיל 45 ומעלה: 36% מהגברים נפגעים בגיל זה לעומת 47% מהנשים. שיעור הגברים הנפגעים ביחס למועסקים גבוה יותר בהשוואה לנשים בכל קבוצות הגיל.

לוח מס' 3: מקבלי דמי פגיעה ומועסקים, תושבי ישראל, לפי גיל ומין, 2004

גיל	מקבלי דמי פגיעה			מועסקים ישראלים (*2003 (באלפים)			מקבלי דמי פגיעה (באחוזים)		
	נשים	גברים	סך הכול	נשים	גברים	סך הכול	נשים	גברים	סך הכול
סה"כ	17,502	48,274	65,776	1,257.5	1,257.5	2,330.1	1.6	3.8	2.8
עד 17	14	141	155	2.8	13.5	21.4	0.2	1.0	0.7
18-24	1,480	5,519	6,999	0.7	115.4	249.8	1.1	4.8	2.8
25-34	3,910	13,878	17,788	2.8	371.8	683.3	1.3	3.7	2.6
35-44	3,924	11,392	15,316	2.6	300.6	552.3	1.6	3.8	2.8
45-54	5,074	10,420	15,494	2.8	273.8	518.2	2.1	3.8	3.0
55-59	2,084	3,901	5,985	3.0	93.8	169.4	2.8	4.2	3.5
60-64	666	1,852	2,518	3.5	47.5	76.2	2.3	3.9	3.3
65+	350	1,171	1,521	3.3	41.2	59.5	1.9	2.8	2.6

* המקור: סקרי כוח אדם 2003.

משנת 1997 הצטמצם מספר העצמאים שקיבלו דמי פגיעה מ- 9,483 ל- 6,500 בשנים 2003-2004, זאת הן בעקבות שינוי החוק בדבר תשעת הימים הראשונים והן בעקבות גל של סגירת עסקים קטנים בתקופת המיתון הכלכלי. ממוצע ימי אי הכושר לעבודה בקרב העצמאים גבוה בכ-40% מזה של השכירים (46 ימים לעומת 32, בהתאמה) (לוח מס' 5).

בלוח מס' 4 מובאים נתונים על המועסקים ומקבלי דמי פגיעה תושבי ישראל בשנים האחרונות, ומתוכם אחוז העצמאים ואחוז השכירים. בעוד שאחוז השכירים עולה במידה מתונה, אחוז העצמאים יציב למדי (המועסקים האחרים הם חברי קואופרטיבים, חברי קיבוצים ובני משפחה העובדים ללא תשלום).

לוח מס' 4: מועסקים ומקבלי דמי פגיעה תושבי ישראל לפי מעמד בעבודה (באחוזים)

1996-2003

מקבלי דמי פגיעה תושבי ישראל			מועסקים תושבי ישראל			שנה
מהם : שכירים	מהם : עצמאים	מספרים מוחלטים (באלפים)	מהם : שכירים	מהם : עצמאים	מספרים מוחלטים (באלפים)	
88.6	11.4	90.9	84.2	6.9	2,012.8	1996
88.4	11.6	80.0	85.0	6.8	2,072.5	1998
88.9	11.1	73.6	85.8	6.7	2,221.2	2000
89.2	10.8	67.8	86.5	6.4	2,264.9	2001
89.0	11.0	68.9	86.5	6.6	2,284.4	2002
89.3	10.7	60.7	86.2	6.9	2,330.2	2003

* המקור שנתון סטטיסטי לישראל, 2004 לוח 12.20.

באופן עקבי במהלך השנים, ממוצע ימי ההיעדרות מעבודה של העצמאים גבוה יותר מזה של השכירים (לוח מס' 5). ייתכן שהעצמאי, מחשש לפגיעה בעסקו, אינו נעדר מהעבודה במקרים של פגיעות קלות ומדווח רק על פגיעות קשות. אין בידנו חלוקה של מקבלי דמי פגיעה עצמאים לפי ענפים כלכליים, (מאחר ואין להם להם מספר מעסיק), ולכן לא ניתן לערוך כאן השוואה של ממוצע ימי אי כושר לנפגע בין עצמאים לשכירים לאורך ציר זה.

לוח מס' 5: ממוצע ימי אי כושר למקבלי דמי פגיעה לפי מעמד בעבודה, 2000-2004

שנה	שכירים	עצמאים
2000	35.9	51.5
2001	38.5	53.1
2002	35.3	51.3
2003	32.4	46.6
2004	32.1	46.4

מועסקים בהיתר ושלא בהיתר ומקבלי דמי פגיעה

מ-1996 ניכרת מגמת ירידה במספר המקבלים דמי פגיעה והיא נמשכה גם ב-2003: מספר המקבלים היה כ-92,000 ב-1996 וירד לכ-70,000-69,000 בשנים 2001-2002 ולכ-62,000 בשנת 2003 (לוח מס' 6). מעבר למגמה הכללית, הירידה החדה הנוספת בשנת 2003 נבעה באופן חלקי גם מהעיצומים והשביתות במשק ברבעון האחרון של שנה זו, ומכך שהטיפול בתביעות שהוגשו ברבעון זה נדחה ל-2004. ב-2004 עלה מספר המקבלים דמי פגיעה לכ-66,000.

לוח מס' 6: מועסקים בהיתר ושלא בהיתר, מקבלי דמי פגיעה וימי אי כושר לעבודה

1996-2004

שנה	מועסקים		מקבלי דמי פגיעה***	ימי אי כושר	
	סה"כ*	בהיתר**		סה"כ	ממוצע לנפגע
1996	--	2,133,800	92,274	2,990,363	32.4
2000	2,513,400	2,318,200	76,185	2,863,296	37.6
2001	2,543,400	2,400,200	69,087	2,765,654	40.0
2002	2,550,400	2,405,400	70,025	2,594,111	37.0
2003	2,580,000	2,440,500	61,539	2,084,364	33.9
2004	2,627,500	2,504,600	65,776	2,204,345	33.5

* לפי נתוני החשבונאות הלאומית, הלשכה המרכזית לסטטיסטיקה.
 ** לפי נתוני הרשות לתכנון כוח אדם במשרד התמ"ת. המועסקים בהיתר כוללים עובדים ישראלים, עובדים זרים בהיתר ותושבי שטחים בהיתר. עובד זר ועובד שטחים שאינו מועסק בהיתר זכאי אף הוא להטבות אם הוא נפגע בעבודה, אך הוא אינו נמנה עם מספר המועסקים במניין זה.
 *** כולל מקרים שלא קיבלו תשלום בפועל מהמוסד לביטוח לאומי, אך אושרו והיו זכאים לתשלום לולא חיוב המעסיק ב-9 הימים. מספר מקבלי תשלום בפועל מהמוסד בשנת 2004 היה 57,051.

בשנת 1996 מקבלי דמי פגיעה היוו כ-4.3% מכלל המועסקים (לרבות עובדים זרים בהיתר), ואילו בשנת 2004 הם היוו 2.6% בלבד מכלל המועסקים. הירידה בכללותה מוסברת בעיקר בגלל תיקון החוק שנכנס לתוקף בראשית 1997 בדבר תשלום דמי הפגיעה בגין תשעת הימים הראשונים על חשבון המעסיק (וביטולו לעובד עצמאי). אמנם נקבע בחוק שהמוסד לביטוח לאומי ישלם בעבור תשעת הימים הראשונים ויגבה את התשלום מן המעסיקים, אך חלק מהנפגעים בעבודה אינם פונים כלל למוסד שיאשר את התאונה כפגיעה בעבודה. גורם נוסף שעשוי להשפיע על הירידה במספרם של מקבלי דמי פגיעה נעוץ בשפל בתעסוקה ובהתרחבות ממדי האבטלה במשק מאז 1997 ועד 2003. בענפים המועדים יותר לתאונות עבודה בלטה הירידה במספר המועסקים.

התפתחות נוספת שיש בה כדי להשפיע על מספר המקבלים דמי פגיעה, בעיקר בשנים 2003 – 2004, היא הירידה במספרם של העובדים הזרים בישראל. מספר העובדים הזרים בהיתר ושלא בהיתר ירד על פי אומדן מכ-265 אלף ב-2002 לכ-184 אלף ב-2004, כאשר עיקר הירידה התרחש ב-2003. בענף הבנייה למשל, ירד ב-2004 מספר העובדים הזרים לכ-49 אלף לעומת 56.3 אלף ב-2003 ו-74.6 אלף ב-2002. כן ירד מספר הפועלים הפלשתינאים לכ-17 אלף ב-2004 לעומת השיא של 64.7

אלף ב-1999, לפני שפרצה אינתיפאדת אל אקצה.¹ במקביל לירידה זו גדל מספר המועסקים הישראליים. כפי שיוצג בהמשך, שיעורי מיצוי הזכויות בענף נפגעי עבודה של העובדים הזרים הוא נמוך מאוד. לפיכך, החלפתם של העובדים הזרים בעובדים ישראליים אמורה להגדיל את המקבלים דמי פגיעה.

¹ עיבוד נתונים ע"י שירותי מידע עסקי בישראל בע"מ מתוך סקר כוח אדם, הלשכה המרכזית לסטטיסטיקה, לרבעון האחרון של 2004.

סוג התושבות ושיעור הפגיעות ביחס למועסקים

לוחות מס' 7 ו-8 מראים את שיעורי הפגיעה השונים של תושבי ישראל, תושבי השטחים ועובדים זרים. שיעור מקבלי דמי פגיעה תושבי ישראל מסך המועסקים הישראלים ב-2004 הוא 2.7%. הנתונים על המועסקים כוללים גם מידע על העובדים הזרים ללא היתר. לפי החוק, עד 28.2.2003 עובדים זרים ותושבי שטחים שנפגעו בעבודה היו זכאים למלוא ההטבות הניתנות לנפגעי עבודה בין שעבדו בהיתר ובין שלא בהיתר. מ-1.3.2003 נשללה הגמלה (אך לא הטיפול הרפואי בגין פגיעה מעבודה) מעובד זר נפגע עבודה שאינו שוהה כדין בישראל. עם עוזבו את הארץ תשולם לו הגמלה שנמצא זכאי לה החל במועד יציאתו, והתשלום לא יכלול את התקופה שבה נשללה הקצבה.

בנוגע לעובדים הזרים ולתושבי השטחים נכון להציג את שיעור מקבלי דמי פגיעה מסך המועסקים, ושיעור זה נמוך – 0.7% בין תושבי השטחים ו-0.2% בין העובדים הזרים. אף שהיה אפשר לצפות שהשיעור יהיה לפחות כמו בקרב שכירים תושבי ישראל – 2.8, בשים לב לענפים הכלכליים מרובי הסיכון שבהם הם מועסקים (חקלאות ובנייה). השיעור הנמוך משקף כנראה תת דיווח של אוכלוסייה זו על פגיעות בעבודה, הנובע ככל הנראה ממעמדם הלא חוקי ומחשש לגורלם אם ייוודע דבר שהותם בארץ ללא היתר.

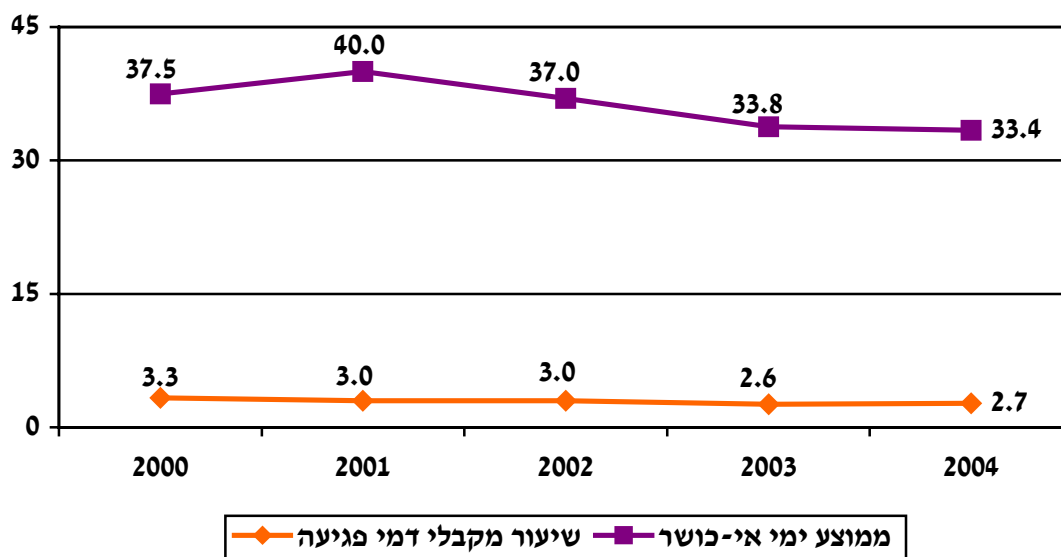
הנתונים על מועסקים שלא בהיתר אינם עקביים בין המקורות, ומצויים בידינו רק החל בשנת 2000. לכן מקבלי דמי פגיעה תושבי ישראל יוצגו בלוח נפרד תוך התייחסות למועסקים ושכירים ישראלים. נתונים אלו הם מוצקים ונותנים לנו קנה מידה להשוואה עם מקבלי דמי פגיעה תושבי שטחים ועובדים זרים.

לוח מס' 7: מועסקים ושכירים ישראלים ומקבלי דמי פגיעה תושבי ישראל, 2000-2004

שנה	מועסקים תושבי ישראל			שכירים תושבי ישראל		
	סך הכל*	מקבלי דמי פגיעה	שיעור מקבלי דמי פגיעה מהמועסקים	ממוצע ימי אי כושר לנפגע	סך הכל*	מקבלי דמי פגיעה
2000	2,217,900	73,581	3.3	37.5	1,901,400	65,441
2001	2,264,900	67,847	3.0	40.0	1,959,100	60,539
2002	2,284,400	68,900	3.0	37.0	1,976,100	61,335
2003	2,330,200	60,670	2.6	33.8	2,008,500	54,185
2004	2,403,800	65,142	2.7	33.4	2,085,900	58,645

* לפי נתוני החשבונאות הלאומית, הלשכה המרכזית לסטטיסטיקה.

תרשים מס' 1: מקבלי דמי פגיעה תושבי ישראל כאחוז מהמועסקים הישראלים וממוצע ימי אי-כושר, 2000-2004



ייתכן שהשפל בתעסוקה והתרחבות ממדי האבטלה במשק מ-1997 גרמו לדיווח חסר על תאונות עבודה בקרב המועסקים הישראלים, מאחר שנפגעים פונים פחות למוסד לביטוח לאומי לאישור התאונה כפגיעה בעבודה. יהיה צורך לערוך סקר על התנהגות נפגעי עבודה ומעסיקים בשטח כדי לאשש או לדחות הנחה זו.

ההימנעות מהגשת תביעה על פגיעה בעבודה למוסד לביטוח לאומי בולטת עוד יותר בקרב העובדים הזרים: בשנת 2004 רק 372 עובדים זרים קיבלו דמי פגיעה לעומת 438 בשנת 2003, 979 בשנת 2002, 950 בשנת 2001 ו-953 בשנת 2000. נכון אמנם שחלה ירידה של כ-22% במועסקים הזרים בשנת 2004 לעומת שנת 2002, אך אין ספק שהפעלת משטרת ההגירה צמצמה את הדיווח של עובדים זרים שלא בהיתר על פגיעה בעבודה. בנוגע לתושבי שטחים, מלכתחילה היו תנודות גדולות במספר המועסקים כתוצאה מהמצב המדיני בשנים האחרונות. הימנעותם של תושבי השטחים המועסקים ללא היתר מלדווח על תאונות עבודה כדי שלא להיחשף לשלטונות היא ברורה.

לוח מס' 8: תושבי שטחים ועובדים זרים מועסקים ומקבלי דמי פגיעה, 2000 - 2004

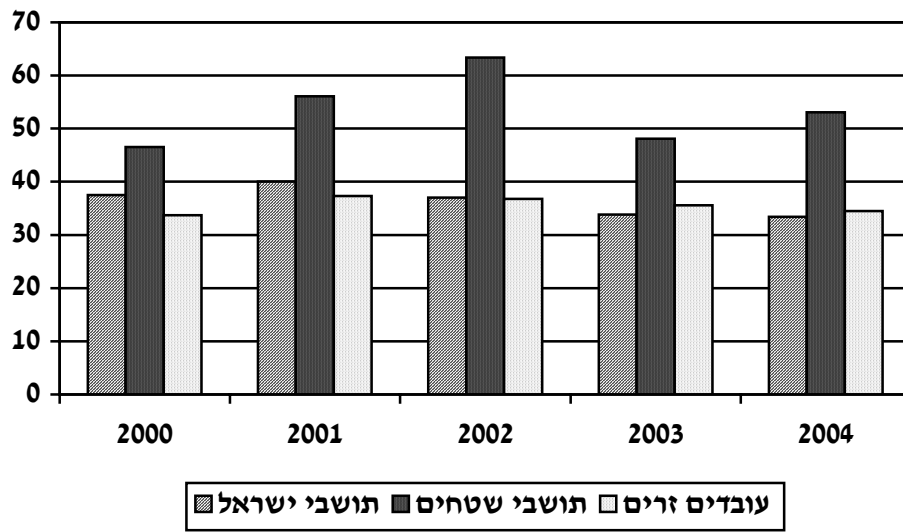
2004	2003	2002	2001	2000	
2,627,500	2,580,000	2,550,400	2,540,900	2,543,400	מועסקים – סה"כ (כולל לא בהיתר)
תושבי שטחים					
39,500	40,700	31,500	50,000	98,000	מועסקים תושבי שטחים
262	323	146	290	1,552	מקבלי דמי פגיעה
0.7	0.8	0.5	0.6	1.6	שיעור מקבלי דמי פגיעה מהמועסקים
53.1	48.1	63.4	56.1	46.5	ממוצע ימי אי כושר
עובדים זרים					
184,200	209,100	234,500	228,500	197,500	מועסקים
61,300	69,600	89,500	85,300	74,000	מועסקים בהיתר
122,900	139,500	145,000	143,200	123,500	מועסקים שלא בהיתר
372	438	979	950	952	מקבלי דמי פגיעה
0.2	0.2	0.4	0.4	0.5	שיעור מקבלי דמי פגיעה מהמועסקים
34.5	35.6	36.8	37.3	33.7	ממוצע ימי אי כושר

* לפי נתוני החשבונאות הלאומית, הלשכה המרכזית לסטטיסטיקה.

ממוצע ימי אי כושר של מקבלי דמי פגיעה תושבי ישראל בשנת 2004 היה 33.4, של תושבי שטחים – 53.1 ושל עובדים זרים – 34.5.

בשנים 2003 ו-2004 ממוצע ימי אי הכושר של עובדים זרים היה גבוה משל תושבי ישראל, כפי שצפוי להיות, בגלל ענפי העיסוק שלהם. ממוצע ימי אי הכושר של עובדי השטחים נשאר גבוה אף שעיסוקם דומה לעיסוקם של העובדים הזרים (תרשים מס' 2).

תרשים מס' 2: ממוצע ימי אי כושר לפי תושבות 2000 - 2004



משך אי הכושר

ממוצע ימי אי-הכושר לעבודה (לוח מס' 9) שהיה 25 בשנת 1990, גדל בהתמדה והגיע בשנים 1995 – 1997 לכ-32 יום. בעקבות תיקון החוק בדבר תשלום דמי פגיעה בעד תשעת ימי הפגיעה הראשונים, נסק ממוצע ימי-הכושר בשנית והגיע לרמה של כ-40 יום בשנת 2001 – בעיקר בשל הצמצום במספר הפגיעות ה"קלות" שבגינן הוגשו תביעות למוסד. בשנת 2002, כפי שהוזכר, קוצרה התקופה המרבית לתשלום דמי פגיעה ועקב כך ירד ממוצע הימים באותה שנה ל-37. ירידה זו נמשכה והגיעה בשנים 2003 ו-2004 לכ-34 יום. ירידה זו התרחשה על אף העלייה במספרם של עובדי השטחים המאופיינים, כפי שצוין, בממוצע גבוה של ימי אי כושר.

בין השנים 1996 ו-2003 ירד בבירור ובעקביות אחוז מקבלי דמי פגיעה שתקופת אי הכושר שלהם היא 1-14 ימים, ובמקביל עלה אחוז המקבלים שתקופת אי הכושר שלהם הייתה יותר מ-30 ימים. בשנת 2004 התפלגות ימי אי הכושר היתה כמעט זהה ל-2003.

לוח מס' 9: מקבלי דמי פגיעה לפי משך אי הכושר, 1996-2004

2004	2003	2002	2001	2000	1996	
65,776	61,539	70,025	69,087	76,185	92,564	מקבלי דמי פגיעה
100.0	100.0	100.0	100.0	100.0	100.0	
						ימי אי כושר
0.1	0.0	0.1	0.1	0.1	0.1	0
37.3	36.8	38.0	38.3	41.6	49.0	1-14
24.1	24.2	23.9	23.7	23.6	23.6	15-30
11.1	11.3	11.1	11.1	10.1	8.9	31-45
6.7	6.9	6.6	6.6	6.1	5.0	46-60
5.0	4.9	4.5	4.4	4.0	3.2	61-75
7.2	6.8	4.4	2.9	2.8	2.0	76-90
8.3	8.3	4.7	0.3	0.2	0.2	91
0.3	0.8	6.8*	12.6	11.5	8.0	+92

* המדובר בנפגעים עד 31.1.2002 שקיבלו דמי פגיעה בשנים 2002, 2003, 2004.

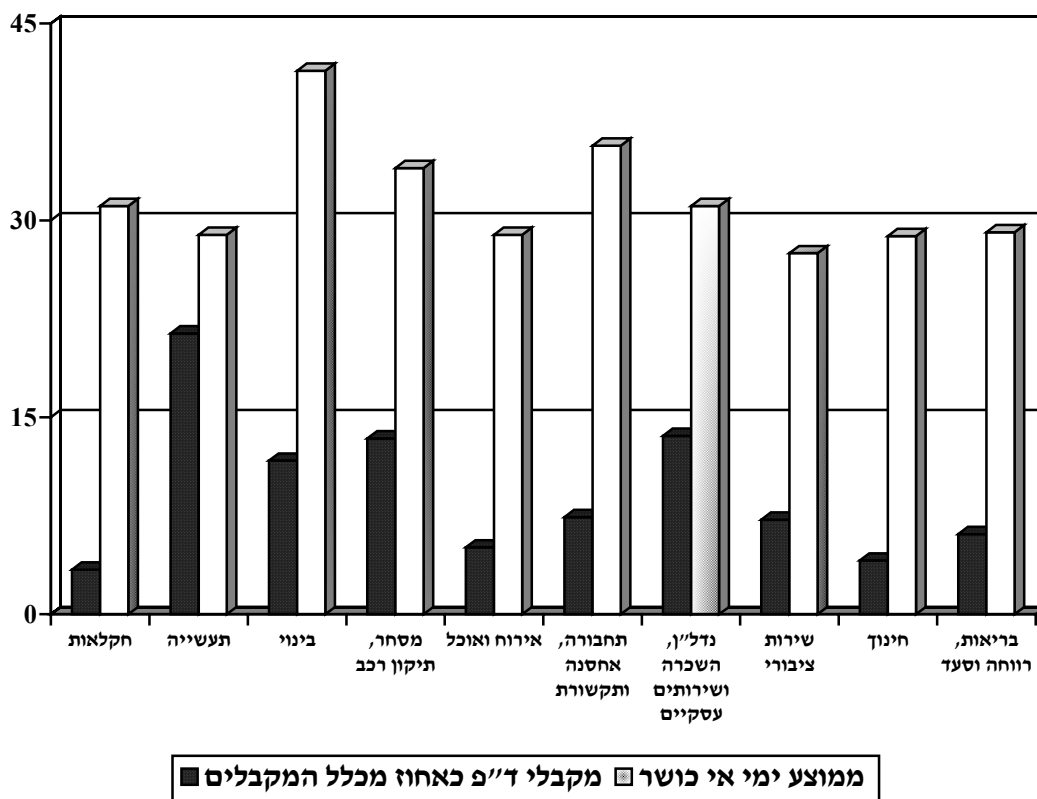
ענף כלכלי

אחד המאפיינים החשובים של העסקים הוא הענף הכלכלי. מידע זה מאפשר לחקור את התפתחות ענפי הכלכלה והשינויים החלים בהם לאורך זמן, ובהקשר של נפגעי עבודה – לחקור את רמת הסיכון בכל אחד מהענפים, לעקוב אחר התנודות בשיעור הנפגעים ולפלחם לפי משתנים נוספים.

כבר בשנת 1997 הסתבר שיש שיבוש חמור בקודים של הענפים הכלכליים במאגר הנתונים של המעסיקים שבו משתמשים הלשכה המרכזית לסטטיסטיקה, המוסד לביטוח לאומי, מס הכנסה ומע"מ. בסוף 1999, ביוזמת המוסד לביטוח לאומי ובשיתוף עם הלשכה המרכזית לסטטיסטיקה, הוחלט לצאת לפעולה מקיפה של איסוף נתונים על הפעילות הכלכלית של העסקים כדי לעדכן ולתקן את סימול הענף הכלכלי בקובץ מעסיקים. העדכון בוצע באמצעות שאלון קצר שצורף לפנקס התשלומים של המוסד לביטוח לאומי הנשלח מדי שנה לכל המעסיקים. מס ערך מוסף נרתם גם הוא להזנת הפעילות הכלכלית של מעסיקים חדשים. משלוח השאלונים החל בשנת 2000 עם תזכורת נוספת ביולי 2002. לאחר מכן השלים מינהל המחקר של המוסד לביטוח לאומי את תהליך איסוף נתונים באמצעות ראיון טלפוני של מעסיקים שלא ענו לשאלון. את סימול הפעילות הכלכלית עשתה הלשכה המרכזית לסטטיסטיקה, שמשמשת בנתונים גם לבניית מרשם המעסיקים בישראל. הנתונים המעודכנים בלמ"ס יועברו באופן שוטף לעדכון קובץ המעסיקים במוסד לביטוח לאומי. באופן טבעי, ובמיוחד לנוכח הקצב המוגבר של סגירת עסקים והסבת ענפי פעילות במשק בשנים האחרונות, יש צורך להמשיך בתהליך עדכון סימול ענפי כלכלה כפעולה מתמשכת, נוסף על קבלת נתונים עדכניים ממעסיקים חדשים באמצעות מע"מ.

ענפי הכלכלה המעודכנים הוטמעו בקובץ המעסיקים במינהל הגבייה, וביולי 2004 החל מינהל המחקר והתכנון במוסד לביטוח לאומי לעבד נתונים מתוכו. העיבודים הנוגעים לענפים כלכליים נעשים ברמה של ענף ראשי (2 ספרות), ענפי משנה (3 ספרות) ותת-ענפים (4 ספרות) לפי העניין. לעתים מתבקש מידע רחב או כללי ולעתים דווקא הירידה לפרטים מאפשרת מבט ממוקד.

תרשים מס' 3: מקבלי דמי פגיעה כאחוז מכלל המקבלים וממוצע ימי אי-כושר לנפגע לפי ענף כלכלי, 2004



לוח מס. 10: מקבלי דמי פגיעה, ימי אי כושר וממוצע ימי אי כושר לנפגע לפי ענף כלכלי, 2004

ימי אי כושר		מקבלי דמי פגיעה		ענף כלכלי
ממוצעים	מספרים	אחוזים	מספרים	
33.5	2,204,345		65,776	סך הכול שכירים ועצמאים
32.1	1,902,992	100.0%	59,277	שכירים – סה"כ
31.1	62,655	3.4%	2,015	חקלאות
28.9	365,997	21.4%	12,679	תעשייה
26.8	19,133	1.2%	713	חשמל ומים
41.4	288,352	11.7%	6,960	בינוי
34.0	269,549	13.4%	7,921	מסחר, תיקון רכב
28.9	87,488	5.1%	3,033	אירוח ואוכל
35.7	156,888	7.4%	4,398	תחבורה, אחסנה ותקשורת
27.1	23,150	1.4%	853	בנקאות, ביטוח
31.1	250,882	13.6%	8,056	נדל"ן השכרה ושירותים עסקיים
27.5	116,509	7.2%	4,245	שירות ציבורי
28.8	69,165	4.1%	2,406	חינוך
29.1	105,233	6.1%	3,620	בריאות רווחה וסעד
37.1	56,789	2.6%	1,532	שרות קהילתי חברתי ואישי
37.1	31,212	1.4%	846	אחר ולא ידוע
46.4	301,353		6,499	עצמאים

לוח מס' 10 מפרט את ענפי הכלכלה הראשיים של מקבלי דמי פגיעה שכירים. הנתונים מורים כי התעשייה היא אמנם הענף הכלכלי של כחמישית מכלל נפגעי עבודה, אולם מבחינת ממוצע ימי אי כושר לנפגע היא במקום השביעי בלבד – כ-29 ימים. לעומת זאת בענף הבינוי ממוצע ימי אי הכושר לנפגע הוא הגבוה ביותר – כ-41 ימים. ממוצע ימי אי כושר גבוה נמצא גם בענף תחבורה, אחסנה ותקשורת (36 ימים), מסחר ותיקון רכב (34 ימים), חקלאות (31 ימים) ושירותים עסקיים (31 ימים) – הכולל ענף משנה גיוס עובדים ואספקת שירותי כוח אדם (מלבד סיעוד), שעימם נמנים גם אבטחה ושמירה.

ממוצע ימי אי כושר גבוה למדי (37 יום) נמצא בשירות קהילתי, חברתי ואישי, אשר לכאורה אינו נחשב לענף עתיר סיכון. אולם ענף זה כולל ענף משנה – פעילויות ספורט – שבו מספר גבוה למדי של נפגעים וממוצע גבוה של ימי אי כושר – 49 יום. הדבר מצביע על הצורך בבדיקת ענף מפורטת כדי לאתר את גורמי הסיכון.

לוח מס' 11 המציג את שיעור מקבלי דמי פגיעה ביחס למועסקים בקרב שכירים תושבי ישראל בלבד, מחדד את ההבדלים ברמת הסיכון בין ענפי הכלכלה השונים.

מאחר שיש עמימות מסוימת בנוגע למספר תושבי שטחים שלא בהיתר ועובדים זרים שאינם בהיתר (אין התאמה גם במספרים בין מקורות המידע), קשה לחשב את שיעור מקבלי דמי הפגיעה הכוללים תושבי שטחים ועובדים זרים ביחס לכלל המועסקים. זאת ועוד: מאחר שלא ברור מהו שיעור מיצוי הזכויות בקרב עובדים שלא בהיתר, העדפנו להתמקד ביחס שבין מקבלי דמי פגיעה שכירים תושבי ישראל לבין שכירים ישראלים וכל זאת לפי ענף כלכלי, כפי שמוצג בלוח מס' 11 שלהלן.

לוח מס' 11: שכירים ומקבלי דמי פגיעה תושבי ישראל, 2003

ממוצע ימי אי כושר	שיעור מקבלי דמי פגיעה מהמועסקים	שכירים תושבי ישראל *				ענף כלכלי
		מזה: מקבלי דמי פגיעה		סך הכול		
		אחוזים	מספרים	אחוזים	מספרים	
32.3	2.7	100.0%	54,185	100.0%	2,008,600	סך הכול
32.6	8.6	3.4%	1,837	1.1%	21,400	חקלאות
28.5	3.5	22.5%	12,197	17.2%	346,000	תעשייה
27.0	3.9	1.3%	692	0.9%	17,900	חשמל ומים
43.1	5.7	10.9%	5,920	5.2%	104,300	בינוי
34.3	2.9	13.2%	7,156	12.3%	246,700	מסחר, תיקון רכב
30.6	3.0	4.3%	2,335	3.9%	78,800	אירוח ואוכל
36.6	3.4	7.9%	4,259	6.2%	124,600	תחבורה, אחסנה ותקשורת
28.6	1.1	1.4%	765	3.4%	69,100	בנקאות, ביטוח
31.2	2.8	12.5%	6,782	11.9%	238,900	נדל"ן השכרה ושירותים עסקיים
26.7	2.8	8.2%	4,461	6.3%	126,000	שירות ציבורי
29.9	0.8	4.4%	2,361	13.8%	277,800	חינוך
27.6	1.5	6.1%	3,301	11.0%	221,400	בריאות, רווחה וסעד
36.7	1.6	2.6%	1,415	4.4%	87,400	שרות קהילתי חברתי ואישי
38.3	1.5	1.3%	704	2.4%	48,300	אחר ולא ידוע

* מתוך לוח מס' 15 בסקר כוח אדם 2003.

בהתייחס לשכירים תושבי ישראל בלבד, ענפי החקלאות והבינוי הם בעלי השיעור הגבוה של מקבלי דמי פגיעה מתוך המועסקים. ייתכן שיש הטייה כלפי מטה בענפים אלה במספר המועסקים, בשל העובדה שמספר המועסקים באמצעות גופי ביניים ולא על ידי חברות הבנייה, לדוגמה, הוא גבוה למדי.

ענפי המשנה בשירות הציבורי כוללים ענפי סדר ציבורי וביטחון (מכבי אש, שירותי ביטחון וחירום) מה שמסביר אולי שיעור פגיעות גבוה. התפלגויות מפורטות יותר של ענפי הכלכלה נותנות מידע חשוב על חלקם בפגיעות בעבודה.

מקבלי דמי פגיעה שנפגעו בתאונות דרכים

בנוסחו המקורי משנת 1953, כיסה החוק תאונות שאירעו תוך כדי נסיעה למבוטח ממעונו לעבודתו, או מן העבודה וחזרה בלבד. רק מאוחר יותר, בשנת 1965, הורחב החוק כך שנכללו גם תאונות שאירעו בהליכה – ולא רק מהמעון, אלא גם מהמקום שבו לן המבוטח, וכן הוגדרו התנאים הראשוניים למבחן הקשר עם העבודה.

לפי לוח מסי' 12, בין השנים 1996 ו-2003 גדל מספר תאונות הדרכים בדרך לעבודה מכ-9% מכלל הפגיעות בעבודה עד לכ-16%. לראשונה משנת 1996, ירד ב-2004 מספר תאונות הדרכים בדרך לעבודה ועמד על כ-15%. לעומת זאת, עלה מספר תאונות הדרכים במסגרת העבודה במעט (כ-7%). תאונות הדרכים ככלל גורמות לתקופת אי כושר גבוהה יותר משאר התאונות. כמו כן, מספר ימי אי הכושר הנגרם כתוצאה מתאונת דרכים **בעבודה** גבוה באופן ניכר משאר תאונות הדרכים (41 יום לעומת 33 בתאונות בדרך). ייתכן שפער זה נובע מההבדלים בחומרת התאונות בדרכים בין עירוניות לעומת תאונות בדרכים עירוניות.

נמצא קשר מובן מאליו בין הענף הכלכלי של שכירים וסוג תאונת הדרכים: בעוד שבתעשייה כ-2.9% נפגעו בתאונת דרכים בעבודה וכ-11% נפגעו בתאונת דרכים בדרך לעבודה, בענף מכירה, אחזקה ותיקון כלי רכב מנועיים כ-9% נפגעו בתאונת דרכים בעבודה וכ-16% נפגעו בתאונת דרכים בדרך לעבודה. בענף תחבורה אחסנה ותקשורת – הכולל הובלה יבשתית, דואר ובלדרות ושירותים לתחבורה – כ-19% נפגעו בתאונות דרכים בעבודה ואילו כ-17% נפגעו בתאונת דרכים בדרך לעבודה.

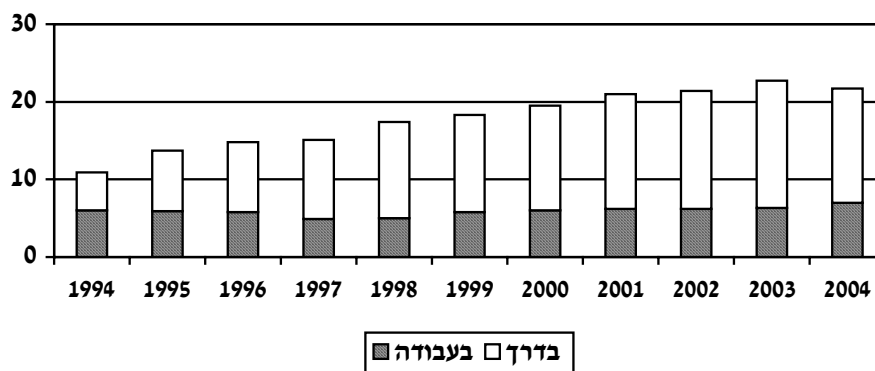
כ-22% מכלל תאונות העבודה ב-2004 הן בגין תאונות דרכים (אם במהלך העבודה או בדרך אליה). חשוב מאוד להכליל את נושא תאונות הדרכים בתוכניות הבטיחות הממוסדות ובתכניות ההדרכה בארגונים השונים. בדיקה, תחזוקה ושיפור בטיחות הרכב (גם זה שאינו שייך לצד הרכב של הארגון), הדרכת הנהגים ורענון מודעותם לחוקי הבטיחות בדרכים, ובמיוחד הכשרה מעשית, על הכביש, של נהגים הנחשבים כגורמי סיכון גבוה – כל אלה עשויים לשפר את המצב.

לוח מס' 12: מקבלי דמי פגיעה שנפגעו בתאונות דרכים לפי מקום הפגיעה, 1996, 2002-2004

שנה	תאונות בדרך לעבודה			תאונות בעבודה		
	אחר	בדרך בלי רכב	תאונות דרכים	תאונות דרכים בעבודה	במהלך העבודה*	סך הכול
1996	382	2,880	8,310	5,361	75,341	92,274
	0.4	3.1	9.0	5.8	81.7	100.0
2002	853	3,671	10,645	4,327	50,529	70,025
	1.2	5.2	15.2	6.2	72.2	100.0
	39.3	36.0	38.5	47.1	35.9	37.0
2003	772	3,390	10,123	3,910	43,344	61,539
	1.3	5.5	16.4	6.4	70.4	100.0
	33.9	33.7	34.4	41.2	33.1	33.9
2004	1,140	3,455	9,655	4,638	46,888	65,776
	1.7	5.3	14.7	7.0	71.3	100.0
	36.7	33.9	33.3	40.6	32.8	33.5

* פגיעות בעבודה שאינן תאונות דרכים.

תרשים מס' 4: תאונות דרכים כאחוז מכלל התאונות (באחוזים)



אפיוני המעסיק

ביקשנו לבדוק האם יש הבדלים בין מעסיקים שונים מבחינת היקף הנפגעים ומספר ימי ההיעדרות מהעבודה עקב הפגיעה. לכל מקבל דמי פגיעה מצוי בקובץ המוסד לביטוח לאומי מספר תיק המעסיק שלו, וכך אפשר לאפיין את הפגיעות בעבודה לפי גודל המעסיק והוותק שלו.

בניתוח שלהלן יש הבחנה בין כלל הפגיעות המתייחסות לעבודה לבין פגיעות שהן באחריות המעסיק. בפגיעות באחריות המעסיק לא יכללו תאונות דרכים או תאונות ללא מעורבות רכב בדרך לעבודה וממנה. תאונות דרכים בדרך לעבודה וממנה קשורות למיקום הפיסי של המעסיק : האם הוא פועל בשטח אורבני, מה איכות התשתיות בדרך לעבודה, מה המרחק בין מקום העבודה לבין ריכוזי אוכלוסייה בסביבה ובאיזה ענף כלכלי מדובר.

גודל המעסיק

נמצאו 16,666 מעסיקים ייחודיים (כל מעסיק נספר פעם אחת בלבד) של עובדים שכירים שקיבלו דמי פגיעה ב-2004, כאשר תאונות דרכים בדרך לעבודה וממנה לא נספרו, ו-19,504 מעסיקים ייחודיים כאשר תאונות דרכים בדרך לעבודה וממנה נספרו.

הממצא הבולט מלוח מס' 13 הוא היחס ההפוך בין גודל המעסיק לממוצע ימי אי כושר אצל המעסיק: ככל שמספר העובדים גדול כן קטן ממוצע ימי אי הכושר. ממוצע ימי אי כושר במקומות עבודה קטנים (1-5 עובדים) הוא 46 לעומת 28 במקומות עבודה עם יותר מ-1000 עובדים (פי 1.6). תוצאות דומות התקבלו בסקר מקבלי דמי פגיעה בשנים 1997-1999.

אחד ההסברים לכך הוא הטמעת סטנדרטים של ניהול בטיחות בין מעסיקים גדולים: מעסיקים עם 25 עד 49 עובדים חייבים למנות ועדת בטיחות, ומעסיקים עם 50 עובדים ויותר חייבים למנות ממונה בטיחות. מעסיקים גדולים הם יציבים יותר לאורך זמן ויש הפנמה של תקנות בטיחות.

כאשר בוחנים את המעסיקים ששכיריהם קיבלו דמי פגיעה בשנת 2004, לפי גודלם, מגלים ריכוז גבוה של מעסיקים עם מספר קטן של עובדים (לכ-36% היו 24-6 עובדים, לכ-24% היו 1-5 עובדים ולכ-14% היו 25-49 עובדים).

כאשר בוחנים את מקבלי דמי הפגיעה בשנת 2004 לפי גודל מעסיקהם, מגלים כצפוי שיש הסתברות גבוהה לפגיעות אצל מעסיקים עם עובדים רבים: כ-24% עבדו אצל מעסיקים עם 1000 עובדים ויותר, 20% נוספים עבדו אצל מעסיקים עם 100-499 עובדים והחריג הוא מעסיקים עם 24-6 עובדים אשר 17% ממקבלי דמי פגיעה בשנת 2004 עבדו אצלם.

לוח מס' 13: מעסיקים ומקבלי דמי פגיעה שכירים לפי גודל המעסיק וממוצע ימי אי כושר

לנפגע, * 2004

שיעור הפגיעות ביחס למספר העובדים	ממוצע ימי אי כושר לנפגע	מקבלי דמי פגיעה		מעסיקי שכירים שקיבלו דמי פגיעה		מעסיקים פעילים בדצמבר ** 2004	גודל המעסיק (מספר עובדים)
		אחוזים	מספרים	אחוזים	מספרים		
	38.8	100.0%	47,101	100.0%	16,666	184,212	סה"כ
--	39.3	2.6	1,207	2.4	402	6	0
--	45.5	9.7	4,587	24.2	4,032	133,139	1-5
--	40.6	17.2	8,109	35.9	5,982	*** 44,733	6-24
5.6	36.2	9.3	4,383	13.7	2,280	***	25-49
4.1	32.4	9.8	4,603	9.7	1,626	3,221	50-99
2.7	30.3	20.4	9,609	11.2	1,862	2,590	100-499
1.7	28.7	6.6	3,088	1.6	266	291	500-999
1.8	28.1	24.4	11,515	1.3	216	232	+ 1000

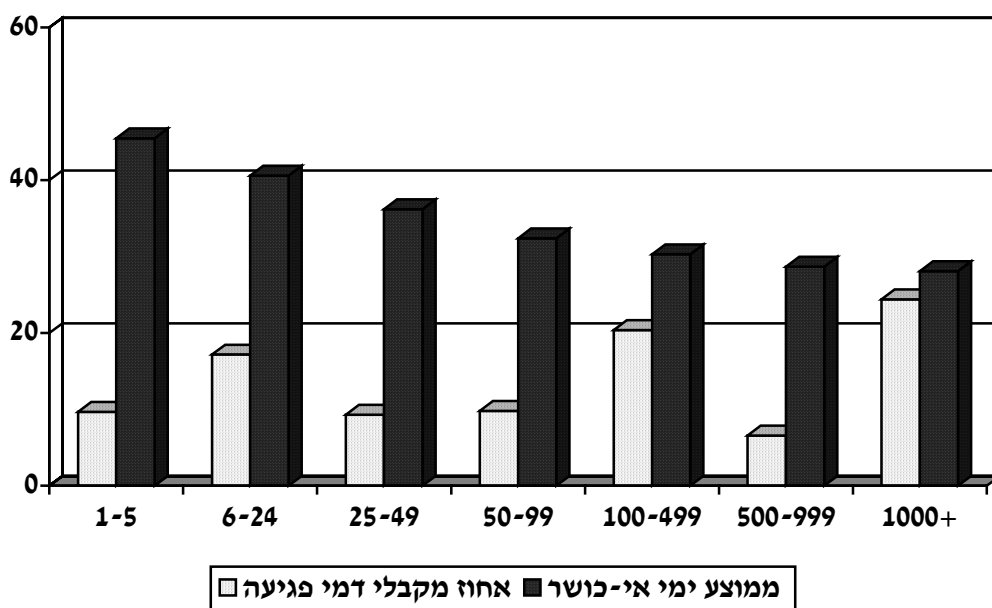
* ללא פגיעות בדרך לעבודה או ממנה.

** מתוך שאילתת 'עסק', המוסד לביטוח לאומי.

*** 35,888 מעסיקים עם 6 עד 20 עובדים; 8,845 מעסיקים עד 21 עד 50 עובדים.

תרשים מס' 5: אחוז מקבלי דמי פגיעה וממוצע ימי אי כושר לנפגע לפי גודל

המעסיק, 2004



הנתונים על מספר העובדים אצל המעסיקים לקוחים מהדיווח החודשי של המעסיק למוסד לביטוח לאומי לצורך תשלום דמי ביטוח. מספר זה אינו כולל עובדים המועסקים באמצעות חברות כוח אדם, אשר רק אתם מתקיימים יחסי עובד-מעסיק. אי לכך, בענפים מסוימים – ובעיקר בבינוי ובחקלאות שבהם שכיחה העסקת עובדים באמצעות גופי ביניים – גודל המעסיק, לפי קובץ המעסיקים, מוטה כלפי מטה.

לפי דיווח של הרשות לתכנון כוח אדם במשרד התמ"ת בספטמבר 2004, המתבסס על סקר רבעוני שהיא עושה בקרב 2,500 מעסיקים, כמעט 20% מהעסקים בישראל נסגרו בשנים 2002 ו-2003 בגלל המיתון. בין תחילת 2002 לתחילת 2004 נסגרו יותר מ-28 אלף עסקים, שהיוו 18.4% ממספרם הממוצע של העסקים בתקופה זו. שיעורים גבוהים במיוחד של סגירות נרשמו בעסקים קטנים שבהם עד 10 עובדים.

לאור חשיבות הממצא בדבר ההבדל במספר ימי אי כושר ממוצעים למעסיק, במקומות עבודה קטנים (46 יום) לעומת מקומות עבודה עם יותר מ-1000 עובדים (28 יום), מובא בנספח לוח א' שבו התפלגות מספר העובדים אצל מעסיקים, לפי ענף כלכלי.

ותק המעסיק

הממצא הבולט בלוח מס' 14 הוא ממוצע ימי אי כושר נמוך אצל מעסיקים ותיקים (יותר מ-20 שנה): 33 ימים לעומת 41 במקומות עבודה בעלי וותק של 10-3 שנים. תוצאות דומות התקבלו בסקר מקבלי דמי פגיעה בשנים 1997-1999. יציבות של מעסיק לאורך זמן מצביעה על ניהול נכון וזה כולל כנראה גם ניהול בטיחות.

מעסיקים של שכירים (שקיבלו דמי פגיעה ב-2004), מתפלגים בצורה אחידה בין קבוצות הוותק, מלבד מעסיקים 'חדשים' (פחות משנתיים ו-3-5 שנים) בהם נצפו פחות תאונות עבודה. לעומת זאת התפלגות מקבלי דמי פגיעה בין המעסיקים לפי ותק מצביעה על שכיחות גבוהה יותר בין המעסיקים הוותיקים, בגלל גודל המעסיק – המעסיקים הגדולים והמבוססים הם גם הוותיקים יותר.

לוח מס' 14: מעסיקים שכירים ומקבלי דמי פגיעה לפי וותק המעסיק וממוצע ימי אי כושר

לנפגע*, 2004

ממוצע ימי אי כושר לנפגע*	מקבלי דמי פגיעה שכירים		מעסיקים שקיבלו דמי פגיעה		ותק המעסיק
	אחוזים	מספרים	אחוזים	מספרים	
38.8	100.0%	47,101	100.0%	16,666	סה"כ
40.1	7.5	3,525	11.2	1,867	פחות משנתיים
41.3	10.7	5,054	17.7	2,962	3-5
41.1	20.7	9,740	25.1	4,224	6-10
38.9	27.4	12,924	25.4	4,155	11-19
33.1	33.7	15,858	20.6	3,458	+ 20

* ללא פגיעות בדרך לעבודה או ממנה.

אפיוני הפגיעה

גורם הפגיעה

התפלגות מקבלי דמי פגיעה לפי הגורמים לתאונה כמעט אינה משתנה בין השנים. בלוח ב' בנספח מובאים הגורמים העיקריים לפגיעה בעבודה לפי מספר המקרים וממוצע ימי אי כושר לנפגע של כל אחד מגורמים אלו בשנת 2003.

הגורם העיקרי לפגיעה בעבודה הוא **נפילה**: בשנת 2003 כ-29% ממקבלי דמי פגיעה נפגעו מנפילות (ממוצע של 38.4 ימי אי כושר לנפגע). יש להבחין בין **נפילות מסולם, פיגום או מנוף** שהפגיעה בגינן חמורה יותר (2,025 מקרים עם ממוצע של 49 ימי אי כושר לנפגע) לבין **נפילות כתוצאה מהחלקה או מעידה ממדרגה** (2,752 מקרים עם 35 ימי אי כושר בממוצע לנפגע).

הצלבה בין גורם למהות הפגיעה (לוח ד' בנספח) מראה כי כ-61% מהנפילות גורמות למכה יבשה, 10% גורמות למתיחות ונקעים, 9% – לשבר בגפה העליונה, 6% – לשבר בגפה התחתונה וכ-5% – לפגיעות בשלד ובשרירים.

לוח מס' 15: מקבלי דמי פגיעה בשנת 2003 לפי גורם הנפילה

מזה: נפילות			סה"כ	
נפילה מסולם פיגום, מנוף	החלקה או מעידה ממדרגה	סך הכול		
2,025	2,752	17,266	61,529	סה"כ
48.6	35.0	38.4	33.9	ממוצע ימי אי כושר

הגורם השני בשכיחותו לפגיעה בעבודה הוא **תאונות דרכים**²: כ-24% ממקבלי דמי פגיעה. יש להבחין בין **תאונות בדרך לעבודה וממנה המהוות כ-16%** מכלל התאונות הגורמות לכ-34 ימי אי כושר בממוצע לנפגע, לבין **תאונות דרכים במהלך העבודה המהוות 6%** מכלל התאונות וגורמות לכ-41 ימי אי כושר בממוצע לנפגע (ראו דיון מפורט בתאונות הדרכים, תרשים מס' 4 ולוח מס' 12 בסעיף 7 לעיל). הצלבה בין גורם הפגיעה למהותה מראה שכ-62% מפגיעות תאונות הדרכים גורמות למתיחות ולנקעים, 27% גורמות למכה יבשה, כ-3% לשברים בגפים העליונות ו-3% לשברים בגפיים התחתונות.

² הנתונים על גורם הפגיעה ומהות הפגיעה מעודכנים לשנת 2003. הנתונים על תאונות דרכים בלוח מס' 12 מעודכנים לשנת 2004.

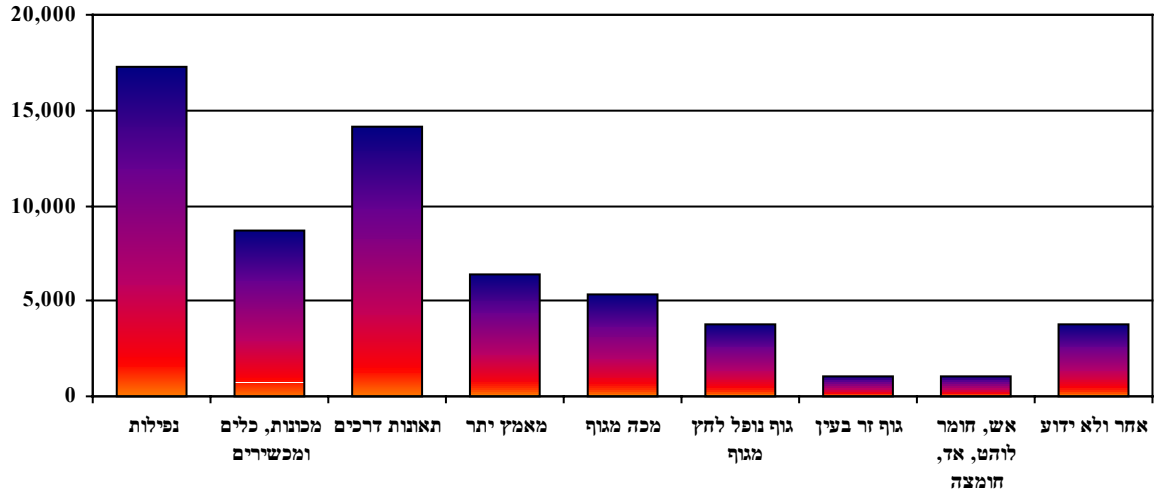
כ-15% נפגעו ממכונות, כלים ומכשירים וממוצע ימי אי כושר לנפגע הוא 28. 60% מפגיעות אלו גורמות לחתך בגפה העליונה וכ- 19% מהפגיעות גורמות למכה יבשה.

כ-11% נפגעו כתוצאה ממאמץ יתר, אשר מקובל לזהותו כגורם ארגונומי. עיקר הפגיעה היא במערכות שלד/שריר (59% מהמקרים), נקעים ומתיחות (21% מהמקרים). ממוצע ימי אי כושר לנפגע הוא 41.

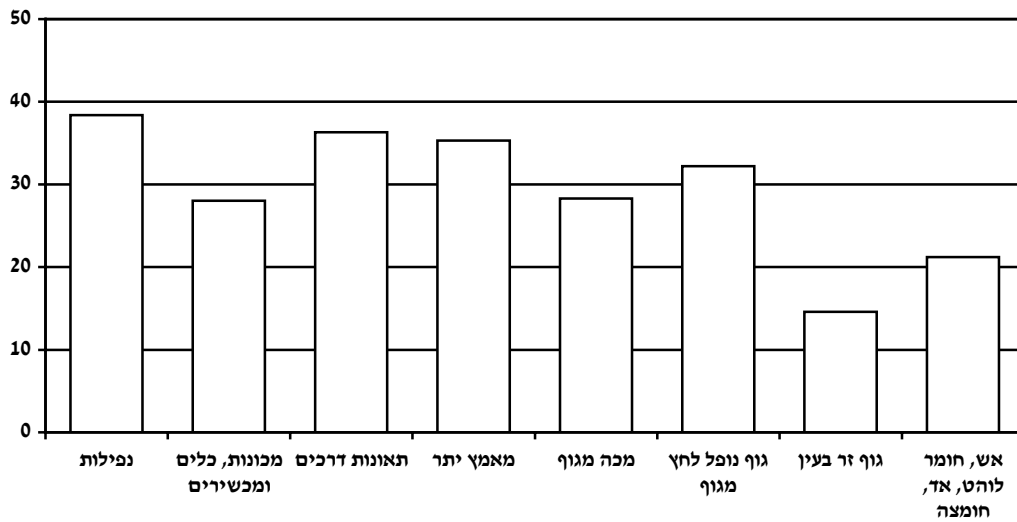
ישנם גורמים נוספים כמו מכה מגוף, פגיעה מגוף נופל והילכדות בין גופים (הגורמים בעיקר למכות יבשות), כניסת גוף זר לעין, קטטות בין עובדים, פגיעות מבעלי חיים, מגע עם חומר לוחט, אד או חומצה (שגורם בעיקר לכוויות), מגע עם חשמל, חומר נפץ, תאונות אוויר וים ומחלות מקצוע (כמו נזק לשמיעה, דלקת גידים, הרעלות, בעיות בדרכי הנשימה והעור).

ממוצע ימי אי כושר לנפגע הגבוה ביותר מופיע במחלות המקצוע : 50 יום. חשוב לציין כי רשימת מחלות המקצוע סגורה. הרשימה מקלה על תהליך קבלת ההחלטה אם התובע עונה לדרישות המקצוע, והמחלה אובחנה במדויק. עם זאת במקרים שבהם המחלה אינה מופיעה ברשימה, אך על פי חוות דעת מומחים יש קשר ברור של סיבתיות בינה לבין תנאי העבודה – תוכר המחלה כפגיעה בעבודה. חשוב גם לציין כי מחלת המקצוע מספר אחד בארץ היא נזק לשמיעה עקב חשיפה לרעש מזיק. מכיוון שאין התובע מורחק מעבודתו, אין הוא זכאי לדמי פגיעה. ברוב המקרים של מחלת מקצוע ניתן אישור עקרוני בתביעה לדמי פגיעה, אך בהיעדר ימי אי כושר אין מקום לביצוע תשלום. רוב התביעות בגין מחלת מקצוע מוגשות לצורך קביעת נכות מעבודה (ראו תרשימים מס' 6 ו-7 ולוח ב' בנספח).

תרשים מס' 6: מקבלי דמי פגיעה לפי גורם הפגיעה, 2003



תרשים מס' 7: ממוצע ימי אי כושר לנפגע לפי גורם הפגיעה, 2003



מהות הפגיעה והאיבר שנפגע

גם התפלגות מקבלי דמי פגיעה לפי מהות הפגיעה משתנה אך מעט בין השנים.

הפגיעה השכיחה אך לא החמורה ביותר היא **מכה יבשה**: כ-38% ממקבלי דמי פגיעה בשנת 2003 נפגעו כך, וימי אי הכושר הממוצעים לפגיעה זו הם 32. פגיעה שכיחה פחות (20% מכלל המקרים) הנקשרת בדרך כלל לסיבות ארגונומיות היא **נקע (SPRAIN/STRAIN)** – מצב שבו נגרמת מתיחה (קרע חלקי) לרצועות המחזיקות את הפרק כאשר העצמות נותרות במקומן. ממוצע ימי אי הכושר בגינה הוא 32 יום. **חתכים** נגרמים לכ-13% ממקבלי דמי פגיעה באיברים שונים, בעיקר בגפה העליונה. חומרת הפגיעה אינה מהגבוהות, וממוצע ימי אי כושר נע בין 22 ל-27 יום.

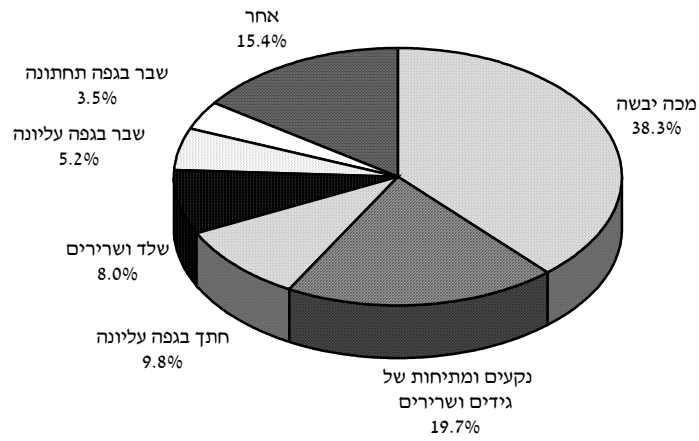
כ-8% נפגעו **במערכת שלד/שריר**. ממוצע ימי אי כושר לנפגע הוא 36.

שברים בגפיים נגרמו לכ-9% ממקבלי דמי פגיעה, כאשר ההיעדרות מעבודה ממושכת יותר בין נפגעי גפיים תחתונות: 60 יום בממוצע לעומת 55 בין נפגעי גפיים עליונות. גם **פריקה** (דיסלוקציה) ללא שבר, (מצב שבו חלקי הפרק (העצמות) מתנתקים ממקומם הטבעי תוך כדי קרע ברצועות ו/או בשרירים המחזיקים את הפרק במקומו), גורמת להיעדרות ממושכת מעבודה – 52 יום.

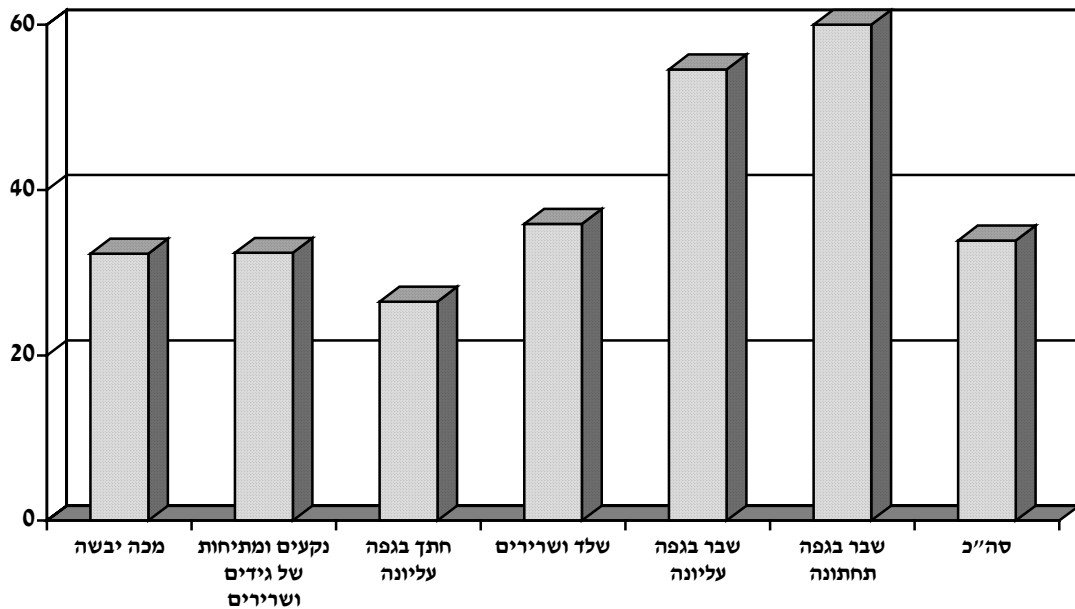
הגפיים העליונות הן האיבר הפגיע ביותר בתאונות עבודה: שברים וחתכים בגפיים העליונות גרמו להיעדרות מעבודה של כ-15% ממקבלי דמי פגיעה. היעדרות ממושכת מעבודה באה בעקבות פגיעה במערכות פנימיות כמו **מערכת הדם (79 יום)**, **מערכת הנשימה (45 יום)**, **ונוק פנימי בחזה, באגן ובבטן**.

בלוח ג' בנספח מוצגות הפגיעות העיקריות בעבודה לפי מספר מקרים וממוצע ימי אי כושר לנפגע. ראו גם תרשימים 8 ו-9.

תרשים מס' 8: מקבלי דמי פגיעה לפי מהות הפגיעה, 2003



תרשים מס' 9: ממוצע ימי אי כושר לנפגע לפי מהות הפגיעה, 2003



חברות בקופת חולים

נפגעי עבודה, לרבות עובדים זרים, זכאים לקבל את מלוא הטיפול הרפואי המגיע להם מקופות החולים. המוסד לביטוח לאומי, על פי הסכם, משלם לקופות החולים בעבור ריפוי (לרבות אשפוז, תרופות ומכשירים), החלמה ושיקום רפואי. כמו כן משלם המוסד הוצאות נסיעה אל מקום קבלת הטיפול הרפואי וממנו.

עזרה ראשונה (לרבות אשפוז ראשון) ניתן למבוטח גם בידי מגן דוד אדום, בית חולים וכל רופא הקרובים אל מקום הפגיעה. אולם המשך הטיפול ניתן על ידי קופות החולים בלבד.

חלקה של כל קופת חולים בסך הוצאות הטיפול הרפואי נקבע לפי מספר מקבלי דמי הפגיעה שהם חברי אותה קופה והן לפי מספר ימי אי הכושר שלהם. בשנת 2005 מופעלת מערכת חדשה להחזר הוצאות הריפוי לקופות החולים. במערכת זו ההתחשבות היא פרטנית ומביאה בחשבון גם את המקרים שהמעסיק אישר שנפגעו בעבודה אך לא הגישו תביעות למוסד. יוצאים מכלל זה העובדים הזרים אשר ההתחשבות עמם נעשית לפי הוצאה ריאלית של הטיפול הרפואי. הם אינם חברים בשום קופה אך רשאים לבחור את הקופה שבאמצעותה יקבלו את הטיפול הרפואי. גם תושבי השטחים אינם חברים בשום קופה, והם מקבלים את הטיפול הרפואי באמצעות שירותי בריאות כללית בלבד.

לוח מס' 18: מבוטחים* ומקבלי דמי פגיעה לפי החברות בקופת חולים ומעמד בעבודה, 2002

לא חבר	מאוחדת	מכבי	לאומית	כללית	סך הכול		מעמד בעבודה
					אחוזים	מספרים	
--	11.4%	28.0%	9.2%	51.5%	100.0%	2,145,700	סה"כ מבוטחים
--	11.3%	27.8%	9.1%	51.9%	100.0%	1,951,410	מתוכם: שכירים
--	12.6%	29.7%	10.2%	47.5%	100.0%	194,290	עצמאים
1.0%	9.0%	18.9%	10.4%	60.7%	100.0%	70,023	מקבלי דמי פגיעה
1.1%	8.9%	18.8%	10.3%	60.9%	100.0%	62,458	מתוכם: שכירים
--	10.0%	19.8%	11.1%	59.1%	100.0%	7,565	עצמאים

* מבוטחים שכירים ועצמאים לפי חוק ביטוח בריאות מתוך פרסום 192 של המוסד לביטוח לאומי מינהל המחקר: חברות בקופת חולים 2002 – 2003 מאת ד"ר ז'ק בנדלק. מספר זה אינו זהה למספר המועסקים המקומיים לפי הלמ"ס.

יש הבדלים ניכרים בין כלל המבוטחים לבין מקבלי דמי פגיעה מבחינת התפלגותם בין קופות החולים. אחוז גבוה בהרבה בקרב מקבלי דמי פגיעה הם חברים בקופת חולים כללית, ואחוז נמוך למדי חברים במכבי.

לוח מס' 17: מקבלי דמי פגיעה בשנת 2002 לפי חברות בקופת חולים וקבוצת גיל, 2002

קבוצת גיל	סך הכל	כללית	לאומית	מכבי	מאוחדת	לא חבר
סך הכל: מספרים אחוזים	69,916	42,524	7,252	13,203	6,291	646
ממוצע ימי כושר	100.0%	100.0%	100.0%	100.0%	100.0%	100.0%
עד 17	0.1	0.1	0.1	0	0	0
18-24	8.4	9.8	8.1	5.1	6.4	3.6
25-34	26.7	24.6	26.8	30.0	32.8	36.7
35-44	24.4	22.1	27.4	28.3	26.3	36.5
45-54	24.1	25.1	23.9	22.3	21.8	20.6
55-59	9.0	9.7	7.8	8.1	7.7	2.2
60-64	4.5	5.2	3.8	3.7	3.3	0.2
+ 65	2.8	3.3	2.1	2.4	1.7	0.3

איתור מוקדי סיכון לפגיעה בעבודה

ניתן להשתמש בנתונים המשולבים של נפגעי עבודה ומעסיקיהם לאיתור מוקדים של גורמי סיכון, הן ברמה של ענפים כלכליים והן ברמה של המעסיק היחיד.

כאבי גב

כאב גב תחתון הוא פגימה נפוצה ביותר הגורמת לסבל ולאובדן של ימי עבודה רבים. הסיבות לכאבים בגב תחתון הן ממקור שרירי, מקור גרמי ומקור עצבי. כאב ממקור שרירי נגרם בדרך כלל עקב מאמץ של שרירי עמוד השדרה המותני או תנועה חריגה וחדה. כאבים ממקור שרירי אינם מותירים בדרך כלל נכות צמיתה ומטופלים באמצעות מנוחה, טיפול תרופתי ופיסיותרפיה. כאב ממקור גרמי נובע מפגיעה חבלתית (שברים) בחוליות או שינויים ניווניים בחוליות.

כיום כאבי גב מוכרים כפגיעה בעבודה אך לא כמחלת מקצוע. עומדת לדיון הצעה לתיקון חוק לקביעת התנאים להכרה בליקוי עמוד השדרה המתני כפגיעה בעבודה.

בוועדות הרפואיות של המוסד לביטוח לאומי, בשנים 2002-2003, התקבלו כ-3,700 החלטות לנכות צמיתה לנפגעי עבודה בגין סעיפי גב. 73% מההחלטות התייחסו להגבלת תנועה וקיבוע עמוד שדרה מותני. כ-83% מההחלטות אלו קבעו דרגת נכות עד 19%, כלומר מענק חד פעמי לנפגע. מתוך 61,431 מקבלי דמי פגיעה בשנת 2003, 7,331 (כ-12%) היו נפגעי גב למיניהם.

הנתונים הבאים עוסקים במקבלי דמי פגיעה בגין כאבי גב: יוצגו הגורמים לתאונות, באילו ענפים כלכליים הן שכיחות, סוגי הפגיעות, והפיזור הגיאוגרפי של הנפגעים. משך תקופת היעדרות מהעבודה, שהוא כ-36 יום בממוצע, ישווה לאורך הצירים השונים.

יש שלושה גורמים עיקריים לתאונות שבהן נפגע הגב:

1. מאמץ יתר גורם ל-42% מפגיעות הגב; ממוצע ימי היעדרות לנפגע הוא 34.7.
2. תאונות דרכים גורמות ל-32.5% מפגיעות הגב; ממוצע ימי היעדרות לנפגע הוא 35.3.
3. נפילות גורמות ל-21.6% מפגיעות הגב; ממוצע ימי היעדרות לנפגע הוא 39.5.
4. נפילת עצמים או מכה מעצם מסבירים כ-2% נוספים מפגיעות הגב.

פגיעה בגב מתבטאת בשלושה סוגי ליקויים עיקריים:

1. פגיעה במערכות שלד-שרירים – 50.7% מפגיעות הגב; ממוצע ימי היעדרות לנפגע הוא כ-35.3.
2. מתיחה או נקע באזור עמוד השדרה הצווארי, הגבי או המותני – 29.9% מפגיעות הגב; 35.1 ימי היעדרות בממוצע.
3. מכה יבשה באזור הגב – 14.8% מפגיעות הגב; 39.7 ימי היעדרות בממוצע.

יותר מ-50% של פגיעות הגב מתרחשות בענפי התעשייה, מסחר ותיקון כלי רכב מנועיים, ענף הבינוי וענף הנדל"ן, פעילויות השכרה של מכוונות וציוד ושירותים עסקיים.

שכיחות פגיעות הגב וחומרתן (הנמדדת כאן לפי מספר ימי ההיעדרות מעבודה) מוצגת בלוח מס' 18.

לוח מס' 18: פגיעות גב לפי ענפי כלכלה נבחרים, שכיחות הפגיעות וימי היעדרות מעבודה

ענף כלכלי	אחוז מכלל פגיעות גב	ממוצע ימי היעדרות מעבודה
תעשייה	18.6%	29.1
מסחר ותיקון כלי רכב מנועיים	12.9%	36.9
בינוי	10%	46.6
נדל"ן ושירותים עסקיים	10%	33.0

מומלץ לבדוק את שכיחות פגיעות הגב וחומרתן בענפי משנה ובתת ענפים מרובי הסיכון. עוד מומלץ לאפיין את הנפגעים בענף כלכלי מסוים בטיפול הסניפים השונים.

חדירות גוף זר לעין

למרות שחדירת גוף זר לעין אינה פגיעה חמורה (לפי מספר ימי ההיעדרות מהעבודה בממוצע 13.9), נראה כי אם מתמקדים בגורמי הסיכון לפגיעה זו ניתן לעשות הרבה כדי למנוע אותה או לפחות לצמצמה.

לוח מס. 19: מקבלי דמי פגיעה בגין חדירת גוף זר בעין לפני ענפים משניים, 2003

גוף זר בעין			מקבלי דמי פגיעה	ענף כלכלי
ממוצע ימי אי כושר	שיעור מסה"כ מקבלי דמי פגיעה	סה"כ מקרים		
13.9	1.8	954	53,271	שכירים – סה"כ בשנת 2003 מהם ענפי משנה:
בינוי				
19.7	3.7	65	1,773	קבלנות כללית
15.2	3.4	44	1,301	התקנת מתקני מים וחשמל
12.0	4.2	24	572	נגרות ומסגרות ברזל ואלומי
33.3	3.5	15	424	גימור הבניין
31.2	2.1	13	610	שיפוץ מבנים ותחזוקה
תעשייה				
17.5	4.4	23	527	עיבוד מתכות (מסגריות)
9.2	5.6	31	554	מוצרי מתכת לבינוי
7.0	4.6	19	412	תעשיית מכוונות
11.5	6.9	13	189	מוצרי מתכת
12.8	4.8	12	252	מוצרי פח
19.8	3.3	34	1,038	אחזקה ותיקון של כלי רכב
שירותים עסקיים				
11.9	2.2	36	1,659	גיוס עובדים ואספקת כ"א
16.4	0.9	15	1,595	שמירה, אבטחה וניקיון
חקלאות				
16.5	3.1	19	621	משקים מעורבים

* ממוצע ימי אי כושר של מקבלי דמי פגיעה בשנת 2003 הוא 33.9.

מלוח מס' 19 נראה כי חדירת גוף זר לעין שכיחה בענפי משנה מסוימים בתעשייה (עיבוד מתכות - מסגריות) ובבינוי (גימור הבניין, שיפוץ מבנים ותחזוקת מבנים וקבלנות כללית), וכן באחזקה ותיקון כלי רכב מנועיים. יש טעם לברר כיצד הצליחו בענפי משנה אחרים בתעשייה למזער את הנזקים של חדירת גוף זר לעין, והאם יש שם שימוש נפוץ יותר באביזרי בטיחות. אפשר לחדד את המיקוד לרמה של תת-ענפים ספציפיים.

תביעות לדמי פגיעה

לוח מס' 20 מציג את מספר התביעות שהוגשו והתביעות שאושרו בשנים 1985-2004. בשנת 2004 הוגשו כ-93,000 תביעות לדמי פגיעה, מתוכן כ-82,271 תביעות של שכירים וכ-10,715 תביעות של עצמאים.

משנת 1996 ועד 1999 ירד מספר התביעות, ומאז ועד 2003 יש עליות וירידות לסירוגין. אחוז האישורים מתוך סך כל התביעות היה הגבוה ביותר בשנת 1998 (91.5%) ומאז חלה ירידה הדרגתית, כאשר בשנת 2004 אחוז האישורים מכלל התביעות הגיע ל-80.2%.

התביעות שאושרו לתשלום יכולות להיות משולמות באותה שנה או בשנה שלאחריה, ולפיכך אין התאמה מלאה בין מספר האישורים בשנה לבין מספר התשלומים באותה שנה. בנוסף, קיימים מקרים שבהם יש אישור אולם אין תשלום כיוון שאין תקופת אי כושר המזכה בתשלום (לדוגמה: נזק לשמיעה כאשר הנפגע ממשיך לעבוד למרות הפגיעה).

לוח מס' 20: תביעות לדמי פגיעה שהתקבלו ואישורים בתביעות, 1997-2004

משך הטיפול* (בימים)	תביעות			שנה
	אושרו		סה"כ התקבלו	
	באחוזים מתוך התביעות	באלפים		
73.5	80.2	74.6	93.0	2004
69.7	85.4	73.6	86.1	2003
72.0	87.0	81.1	93.2	2002
68.2	84.8	77.8	91.8	2001
64.3	89.3	86.0	96.4	2000
59.9	88.3	79.6	90.1	1999
64.0	91.5	90.7	99.1	1998
66.7	89.8	91.5	101.9	1997

* ממוצע הימים בין הגשת התביעה לבין החלטה.

מספר הימים בין תאריך הגשת התביעה לבין תאריך ההחלטה משקף את מידת המורכבות של תהליך ההחלטה בדבר הפגיעה והשוני בתביעות השונות. כללית יש שינויים במהלך השנים במשך הטיפול בתביעות עד למתן החלטה כפי שמשתקף בלוח מס' 20. כמו כן יש הבדל בין עצמאים לשכירים אשר למשך הטיפול בתביעה (לוח מס' 21), כאשר ב-2004 משך הטיפול הממוצע בימים בקרב העצמאים הוא 100.9 לעומת 70.1 בקרב השכירים.

לוח מס' 21: תביעות ודחיות לפי מעמד בעבודה ומשך הטיפול, 2004

מעמד בעבודה	משך טיפול בימים	תביעות	דחיות
סך הכל	73.5	92,986	15,093
שכירים	70.1	82,271	12,342
עצמאים	100.9	10,715	2,751

גם אחוז הדחיות מהתביעות גבוה הרבה יותר בין העצמאים (כ- 26%) לעומת השכירים (כ-15%).

סיבות לדחיית תביעות

במסגרת המאמץ להפחית פניות מבוטחים לבתי הדין, נערך במוסד לביטוח לאומי ניסוי בארבע גמלאות: דמי פגיעה, אבטלה, הבטחת הכנסה ודמי לידה. בניסוי יוזם המוסד פנייה למבוטחים שתביעתם עומדת להידחות, כדי להבהיר, במגע ישיר עם, את הסיבות לדחיית התביעה, ולאפשר להם לשוחח על כך עם גורם מוסמך במוסד.

נושא הסיבות לדחיית התביעה בדמי פגיעה לא נסקר בעבר בפרסומים השונים על מקבלי דמי פגיעה ולכן מצאנו לנכון להציגו כאן. בלוח מס' 22 מובאת התפלגות הסיבות לדחיית תביעות לדמי פגיעה בשנת 2004.

הדחייה הפורמלית היא דחייה על תנאי: ברוב התביעות, אם התובע ימסור את המידע הנדרש, יינתן אישור כי מדובר בתאונת עבודה.

לא תאונה: לפעולה אין זיקה לעבודה; הפעולה אינה נלווית לעבודה; התאונה מחוץ לעבודה; קיים מאמץ פיזי ממושך; לא מתקיימים תנאי מיקרוטראומה; אין גורם חיצוני; העדר קשר סיבתי.

במקרי אוטם או אירוע מוחי: העדר אירוע חריג; קיים מאמץ/מתח ממושך; העדר קשר סיבתי.

במקרי בקע: העדר מאמץ לא רגיל; פניה מאוחרת לטיפול רפואי.

העדר אירוע תאונתי: אין אירוע של תאונה; העדר נזק פיזיולוגי; לא נגרם אי כושר.

לא מחלת מקצוע: אין מתקיימים תנאי עבודה; העדר קשר סיבתי; מחלה טבעית.

תביעה כפולה: דחיית התביעה על בסיס ביטול מינהלי טכני.

לא בהגדרת דרך : אין אירוע תאונתי; התאונה אירעה בתחום המעון; חלה סטייה של ממש; חלה הפסקה של ממש; לא אירעה בדרך המקובלת; התאונה לא אירעה עקב סיכוני הדרך; התאונה אירעה עקב גורם פנימי; אינו עונה על התנאים לליווי ילד; אינו עונה על התנאים לתפילת בוקר.

תנאי ביטוח : הנפגע אינו רשום כמבוטח; אינו עונה להגדרת עצמאי; פיגור בדמי ביטוח; אינו מבוטח כ"עובד"; אינו עונה להגדרת הכשרה מקצועית/שיקום מקצועי; אינו מבוטח בחו"ל/באזור.

שיהוי : לא ניתן להוכיח תאונה בגלל השיהוי.

לוח מס' 22 : סיבות לדחיית תביעה לדמי פגיעה לפי מעמד בעבודה, 2004

עצמאים		שכירים		סך הכול		סיבת הדחייה
אחוזים	מספרים	אחוזים	מספרים	אחוזים	מספרים	
100.0	2,571	100	10,989	100.0	13,560	סך הכול
29.6	760	33.3	3,657	32.6	4,417	דחייה פורמלית עד להגשת מידע נוסף על ידי התובע
13.2	339	11.8	1,297	12.1	1,636	לא תאונה
16.2	418	17.8	1,956	17.5	2,374	היעדר אירוע תאונתי
15.6	402	25.0	2,747	23.2	3,149	לא מחלת מקצוע
10.6	272	4.8	525	5.9	797	תביעה כפולה – ביטול טכני
3.2	83	5.8	633	5.3	716	סטייה, הפסקה, לא בהגדרת דרך
11.0	282	1.1	125	3.0	407	תנאי ביטוח
0.4	11	0.4	44	0.4	55	שיהוי – לא ניתן להוכיח תאונה
0.2	4	0	5	0	9	אחר

כאמור, **הדחייה הפורמלית היא מצב זמני** המותנה ביכולת הנפגע להוכיח שאכן התקיימה תאונת עבודה. בין השכירים שכיחה (25%) דחייה על בסיס של אי הכרה בפגיעה כמחלת מקצוע, בעוד שבין העצמאים רק כ-16% נדחים על בסיס זה. כצפוי, אחוז גבוה למדי בין העצמאים נדחים על בסיס של תנאי ביטוח 11% לעומת 1% מבין השכירים. מעניין לציין את האחוז הנמוך למדי יחסית של נדחים, בין השכירים ובין העצמאים, על בסיס הגדרה של הדרך לעבודה וממנה.

נספח לוחות

לוח א: מעסיקי שכירים לפי ענף כלכלי וגודל ממוצע של המעסיק (ללא פגיעות בדרך לעבודה),

2004

+1000	500-999	100-499	50-99	25-49	6-24	1-5	* 0	ממוצע עובדים	מעסיקים	ענף כלכלי
216	266	1,862	1,626	2,280	5,982	4,032	402	94.1	16,666	סך הכול
1	15	207	119	118	230	189	8	86.3	887	חקלאות
30	39	379	455	570	1,184	593	64	71.3	3,314	תעשייה
2	0	2	1	4	16	15	24	260.4	64	חשמל ומים
1	6	88	147	380	1,579	1,241	64	18.7	3,506	בינוי
13	17	197	211	453	1,517	958	56	38.8	3,422	מסחר, תיקון רכב
4	5	150	144	231	363	166	32	55.4	1,095	אירוח ואוכל
15	12	64	69	121	371	375	34	79.6	1,061	תחבורה, אחסנה ותקשורת
10	8	18	10	8	37	35	2	352.5	128	בנקאות, ביטוח
53	69	281	194	190	398	280	37	185.8	1,502	נדל"ן השכרה ושירותים עסקיים
26	30	130	40	12	11	2	3	637.0	254	שירות ציבורי
22	18	92	55	37	68	37	8	557.4	337	חינוך
35	38	141	89	50	59	44	2	375.2	458	בריאות, רווחה וסעד
4	9	104	91	104	145	94	29	83.0	580	שירות קהילתי חברתי ואישי
0	0	9	1	2	4	3	39	29.5	58	אחר ולא ידוע

* ייתכן שהמעסיק לא היה פעיל באופן זמני.

לוח ב: מקבלי דמי פגיעה ממוצע ימי אי כושר לנפגע לפי גורם הפגיעה, 2003

ממוצע ימי אי כושר	אחוזים	מקרים	גורם הפגיעה
		61,417	סך הכול
33.8	100.0%	59,449	סך הכול גורם ידוע
38.4	29.0%	17,266	נפילות
28.0	14.6%	8,673	מכונות, כלים ומכשירים
36.3	23.8%	14,154	תאונות דרכים
35.3	10.8%	6,406	מאמץ יתר
28.3	9.0%	5,351	מכה מגוף
32.2	6.4%	3,756	גוף נופל, לחץ מגוף
14.6	1.7%	1,011	גוף זר בעין
21.2	1.7%	1,016	אש, חומר לוהט, אד, חומצה
28.6	1.1%	685	קטטה
--	1.6%	963	אחר
50.4	0.3%	168	מחלת מקצוע

לוח ג: מקבלי דמי פגיעה וממוצע ימי אי כושר לנפגע לפי מהות הפגיעה, 2003

ממוצע ימי אי כושר	2003		מהות הפגיעה
	אחוזים	מקרים	
33.9		417,16	מקבלי דמי פגיעה
32.3	38.3%	23,539	חבלות וחבורות
32.4	19.7%	12,108	נקעים ומתיחות של גידים ושרירים
26.5	9.8%	6,014	חתך בגפה עליונה
35.9	8.0%	4,939	שלד ושרירים
54.6	5.2%	3,189	שבר בגפה עליונה
60.0	3.5%	2,165	שבר בגפה תחתונה
30.6	2.0%	1,224	סמפטומים ללא אבחנה חד משמעית
25.9	1.9%	1,170	חתך בגפה תחתונה
13.3	1.3%	829	אפקט פגיעת גוף זר
22.4	1.7%	1,042	חתך בראש, צוואר, גו
22.2	1.8%	1,128	כווייה
52.5	1.1%	646	שבר בגולגולת, גו או שדרה
52.4	0.5%	265	דיסלוקציה ללא שבר
18.4	0.6%	365	הרעלה
78.9	0.3%	159	פגיעה במעי כלי דם
19.8	0.2%	118	שפשוף
	4.1%	2,517	אחר

לוח ד': מקבלי דמי פגיעה לפי קטיגוריות נבחרות של גורם הפגיעה ומהותה, 2003

מהות הפגיעה (באחוזים)								סך הכול		גורם הפגיעה
אחר	כוויות	חתך בגפה עליונה	שלד ושרירים	שבר גפה תחתונה	שבר גפה עליונה	מתיחה נקע	מכה יבשה	אחוזים	מספרים	
									61,417	סה"כ
									59,449	סה"כ גורם ידוע
										מהם:
8.5	-	-	4.6	6.5	9.1	10.1	61.2	100.0	17,266	נפילות
21.3	-	59.7	-	-	-	-	19.0	100.0	8,673	מכונות, כלים ומכשירים
5.6	-	-	-	2.5	2.6	61.9	27.4	100.0	14,154	תאונות דרכים
20.3	-	-	58.8	-	-	20.9	-	100.0	6,406	מאמץ יתר
14.9	-	-	-	-	7.7	-	77.4	100.0	5,351	מכה מגוף
37.5	-	-	-	-	-	-	62.5	100.0	3,756	גוף נופל, לחץ מגוף
3.0	97.0	-	-	-	-	-	-	100.0	1,016	אש, חומר לוחט, אד, חומצה
31.2	-	-	-	-	-	-	68.8	100.0	685	קטטה