



**המוסד לביטוח לאומי**

מינהל המחקר והתכנון

מקבלי

**גמלה מהשירות  
להבטחת הכנסה**

בשנת 1988/89

---

**סקר מס' 70**

---

המוסד לביטוח לאומי  
מינהל המחקר והתכנון

מקבלי גמלה מהשירות להבטחת הכנסה בשנת 1988/89

מאת: אלן דיפקין

ירושלים, שבט התש"ן, פברואר 1990

## ה ק ד מ ה

המוסד לביטוח לאומי הינו המכשיר המרכזי של מדינת ישראל להבטחת הכנסתה של קבוצות אוכלוסיה פגיעות, כאשר לא עולה בידי האזרח מסיבות שונות, לפרנס את משפחתו.

מערכת הגמלאות להבטחת הכנסה מיועדת להבטחת רמת קיום מינימלית לעובדים בשכר נמוך הזקוקים להשלמת הכנסה, ולאנשים חסרי יכולת לעבוד, אשר מיצו את זכויותיהם או שאינם זכאים לגמלאות אחרות לפי חוק הביטוח הלאומי. תפקיד זה הינו בעל חשיבות מיוחדת בתקופות של שפל כלכלי ואבטלה כאשר קבוצות גדולות של עובדים חשופים למצוקה כלכלית.

דו"ח שנתי זה מסכם את שנות הפעילות 1988/89 בשירות להבטחת הכנסה, ומעיד על רגישות המערכת לשינויים בכלכלת ישראל, כאשר העליה במספר התביעות במחצית השניה של השנה מקבילה להתבגרות מימדי האבטלה בתקופה זו. מגמת גידול איטי זה ממשיך גם בחודשים שלאחר סיום שנת התקציב המתואר בדוח. חלק מהגידול נובע מתביעות של אנשים שמיצו את זכותם לדמי אבטלה ופנו לשירות להבטחת הכנסה בשל אי-יכולת למצוא מקומות עבודה.

הדו"ח השנתי הורחב, תוך נסיון להעמיק בידוע לנו לגבי תזריס התביעות והאישורים במערכת ואיפיוני המקבלים. כך למשל נעשה נסיון לאמוד את גודל האוכלוסיה "הקבועה" לעומת האוכלוסיה החולפת להבטחת הכנסה.

הדו"ח הוכן על ידי אלן זיפקין הרפרנט להבטחת הכנסה במינהל המחקר והתכנון במוסד לביטוח לאומי.

**ב ב ר כ ה,**

**ברנדה מורגנשטיין**  
**מנהלת מח' מחקר**  
**גמלאות ארוכות מועד**

## תוכן עניינים

1	מבוא
3	תביעות ואישורים לגמלה להבטחת הכנסה
5	מספר המקבלים גמלה להבטחת הכנסה
9	עילות הזכאות
12	מקורות הכנסה עיקריים
13	סיכום

## לוחות

לוח מס' 1	- תביעות, לפי חודש ושנה (מספרים)
לוח מס' 2	- החלטות ואישורים בשנת 1988/89, לפי סניף ראשי
לוח מס' 2א	- החלטות ואישורים בשנת 1988/89, לפי סניף
לוח מס' 3	- משפחות המקבלות גמלת הבטחת הכנסה, לפי שנה וחודש
לוח מס' 4	- מבוגרים המקבלים גמלת הבטחת הכנסה, לפי סניף ראשי, ומספר המקבלים המבוגרים ל-1,000 נפשות - 1988/89
לוח מס' 4א	- מבוגרים המקבלים גמלת הבטחת הכנסה, לפי סניף, ומספר המקבלים המבוגרים ל-1,000 נפשות - 1988/89
לוח מס' 5	- משפחות המקבלות גמלת הבטחת הכנסה, לפי שנה ושיעור הגמלה
לוח מס' 6	- משפחות המקבלות גמלת הבטחת הכנסה, לפי הרכב משפחה - 1988/89
לוח מס' 6א	- נפשות כולל ילדים במשפחות מקבלות גמלה, לפי הרכב משפחה - 1988/89

- 7 מס' - לוח משפחות מקבלות גמלת הבטחת הכנסה במהלך השנה, לפי הרכב משפחה ורמת השכלה - 1988/89
- 8 מס' - לוח משפחות המקבלות גמלת הבטחת הכנסה, לפי מספר תקופות זכאות וסה"כ חודשי קבלת גמלה - 31.3.1989
- 9 מס' - לוח משפחות מקבלות גמלת הבטחת הכנסה, לפי סניף ועילת זכאות - 31.3.1989
- 10 מס' - לוח משפחות מקבלות גמלת הבטחת הכנסה, לפי הרכב משפחה ועילת זכאות - 1988/89
- 11 מס' - לוח משפחות המקבלות גמלת הבטחת הכנסה, לפי מין
- 12 מס' - לוח אישורי זכאות לגמלה, לפי חודש הגשת התביעה ועילת זכאות
- 13 מס' - לוח אישורי זכאות לגמלה, לפי חודש הגשת התביעה ועילת זכאות (אחוזים)
- 14 מס' - לוח מקורות הכנסה נוספים של משפחות המקבלות גמלת הבטחת הכנסה, לפי הרכב משפחה (אחוזים)
- 15 מס' - לוח מקורות הכנסה נוספים של המשפחות המקבלות גמלת הבטחת הכנסה בשנים 1986-1988 (אחוזים)

## מ ב ו א

מערכת הבטחת ההכנסה פועלת מכוח חוק הבטחת הכנסה, שנכנס לתוקף בינואר 1982. לפי חוק זה מופקד המוסד לביטוח לאומי על הבטחת ההכנסה של אוכלוסיית מעוטת הכנסה וחסרת יכולת עבודה שבעבר היתה זכאית לתמיכות הסעד, וכן קשישים ואלמנות שקיבלו בעבר הטבה סוציאלית.

הקבוצה העיקרית מבחינת גודל - כ-137 אלף איש - הנהנית מגמלה הניחנת במסגרת החוק להבטחת הכנסה מונה קשישים ושאיירים הזכאים לקצבות זיקנה ושאיירים מהמוסד לביטוח לאומי, שהכנסתם אינה מספיקה לקיום מינימלי או אין להם מקורות הכנסה נוספים על קצבתם זו. קבוצה זו מטופלת ישירות במסגרת ענף זיקנה ושאיירים של המוסד לביטוח לאומי.

השירות להבטחת הכנסה מטפל באוכלוסייה השירותית הכוללת אנשים בגיל העבודה, שאינם זכאים לסיוע ולתמיכה כלכלית מספקת במסגרת הזכויות המוענקות לפי חוק הביטוח הלאומי או במסגרת הסדרים משלימים.

אוכלוסיית מקבלי הגמלה להבטחת הכנסה מונה מספר קבוצות עיקריות:

1. אנשים שאינם חייבים במבחן תעסוקה - בעיקר אימהות לילדים קטנים ביו אם הן נשואות או לאו.
2. אנשים החייבים במבחן תעסוקה באמצעות שירות התעסוקה, ובהם:
  - א) מחוסרי תעסוקה, שמיצו את זכאותם לדמי אבטלה, או כאלה שלא היו זכאים לדמי אבטלה ושלא נמצאה עבורם תעסוקה באמצעות שירות התעסוקה.
  - ב) אנשים המקבלים הכשרה מקצועית על פי הפניית שירות התעסוקה.
  - ג) אנשים שאינם ניתנים להשמה בעבודה כלשהי, לפי קביעת שירות התעסוקה. מרכיב חשוב בקבוצה זו היא נרקומנים מתמכרים לסמים.
3. עובדים בשכר נמוך, הנזקקים להשלמת הכנסה כדי להתקיים ברמת המינימום, כפי שזו נקבעת ומעודכנת על ידי המוסד לביטוח לאומי.
4. בעלי עילות מיוחדים כגון: אסירים משוחררים, קטינים נטושים, חולים, נשים בהריון ואנשים הנזקקים להשגחה מתמדת.

הזכאות לגמלה של כל אחד מבני זוג, המגיש תביעה לקבלתה, מותנית בכך שתנאי הזכאות מתקיימים גם בבן הזוג. במלים אחרות, מבחן הזכאות לגמלה הוא מבחן משפחתי הלוקח בחשבון את יכולת התעסוקה וההשתכרות של התובע ושל בן זוגו, כלומר את ההכנסה המשפחתית ואת המשאבים הכלכליים של המשפחה.

מבחן התעסוקה מחייב את התובע גמלת הבטחת הכנסה ואת בן זוגו לעשות כל מאמץ להשתלב בשוק העבודה ולהשתכר כפי יכולתם, וזאת בסיוע שירות התעסוקה במשרד העבודה והרווחה. פטורים ממבחן ותעסוקה נשים עם ילדים קטנים, אסירים משוחררים, נשים בהריון וכד'.

## תביעות ואישורים לגמלה להבטחת הכנסה

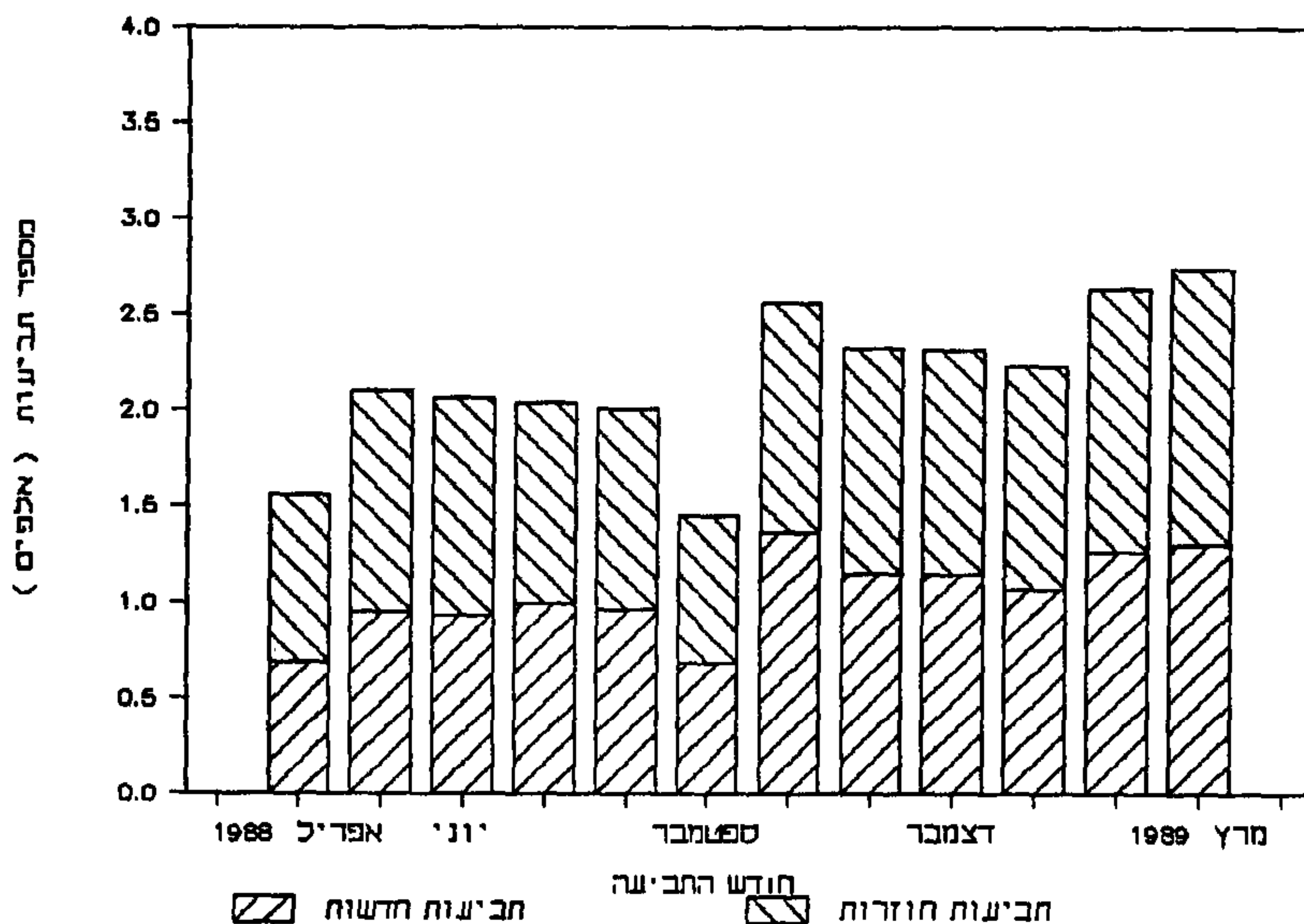
### תביעות

בשנת 1988/89 הוגשו 26,060 תביעות לקבלת גמלה להבטחת הכנסה (ר' לוח מס. 1). כמחציתן (12,499) היו תביעות חדשות וכמחצית היו תביעות חוזרות (13,561). מספר התביעות בכללותן ירד ירידה קלה בהשוואה לשנה הקודמת - בכ-6%. מספר התביעות הממוצע בחודש היה 2,172. מספר התביעות החוזרות ירד ירידה מתונה יותר: מ-14,268 ב-1987/88 ל-13,561, דהיינו בכ-5%. משמעות הדבר היא, שבשנת 1988 התחלופה היתה קטנה יותר מאשר ב-1987. אנשים ששהו במערכת ב-1987/88 נטו להישאר בה גם ב-1988/89.

למרות הירידה בכלל התביעות בשנה זו, הסתמנה עליה בתביעות במחצית השניה של השנה, מגמה שהקבילה את התגברות מימדי אבטלה במשך התקופה זו (ר' תרשים מס. 1). יש להדגיש את גידול מספרם של אלה שחדלו לקבל דמי אבטלה לאחר מיצוי מלוא זכאותם לקבלם, ואשר הגישו תביעה לגמלה להבטחת הכנסה. באפריל 1988 הוגשו 34 תביעות על ידי מובטלים כאלה, ובמרץ 1989 - 165. במשך השנה הוגשו בסך הכל 890 תביעות מסוג זה, והמספר תואם את הנתונים שנבדקו לאחרונה בענף אבטלה. בלוח מס. 1 מוצגים גם הנתונים המתייחסים לרבעון הראשון של 1989/90. בהשוואה לתקופה המקבילה בשנה הקודמת, מספר התביעות הכולל גדל בכ-22%, ומספר התביעות החדשות גדל בכ-37%. מספר התביעות של אלה שחדלו לקבל דמי אבטלה גדל ב-28% מאז התקופה המקבילה בשנה הקודמת.



**תרשים מס. 1 - תביעות חדשות ותביעות חוזרות, לפי חודש  
אפריל 1988 - מרץ 1989**



**אישורים**

לוח מס. 2 ו-2א' מציגים את התפלגות ההחלטות שהתקבלו בסניפי המוסד ואת מספר האישורים שניתנו במהלך השנה לפי סניף ראשי וסניף-משנה, בהתאמה. בנוסף מוצג אחוז האישורים מכלל ההחלטות. בחישוב כלל ארצי, 72% מההחלטות היו אישורי תביעה, ו-28% מהן היו דחיות. בהתייחס לסניפים הראשיים, אחוז האישורים היה גבוה בבאר-שבע (85%), בירושלים (81%), ברחובות (79%) ובעפולה (78%). אחוז האישורים היה נמוך בסניפים תל-אביב (60%) וחיפה (62%). יתכן כי ההבדלים באחוז האישורים נובעים מההבדלים בין הסניפים מבחינת העילות (ראה בהמשך).

בלוח מס. 2א' מוצגת התפלגות ההחלטות והאישורים לפי סניף-משנה. אחוז האישורים מכלל ההחלטות היה גבוה בסניפים באר-שבע (88%), קרית גת (88%), דימונה (87%) ואשדוד (85%). אחוז האישורים היה גבוה באיזור הנגב כולו, להוציא אילת. האזורים שבהם אחוז האישורים היה נמוך הם חיפה וסביבתה וכרך תל-אביב.

## מספר המקבלים גמלה להבטחת הכנסה \*

### מגמות

תובע הגמלה להבטחת הכנסה הינו בן המשפחה המגיש את התביעה, בין אם תביעתו מוגשת עבור עצמו בלבד ובין אם עבורו ועבור בן/בת הזוג גם יחד. מקבל הגמלה הוא, אפוא, יחידה אשר כוללת את כל הזכאים במשפחה. בשנת 1988/89 נמשכת הירידה במספר יחידות מקבלי הגמלה בממוצע בחודש (ר' לוח מס. 3), אך שיעור הירידה הצטמצם בהשוואה לשנת 1987/88. מספר מקבלי הגמלה בממוצע לחודש היה 24,028 ב-1988/89 לעומת 26,653 ב-1987/88 ו-31,492 ב-1986/87. התמשכות הירידה נבעה בעיקר משתי ההתפתחויות הבאות:

- עליית רמת שכר המינימום ביחס לשכר הממוצע במשק. כפועל יוצא מעלייה זו ירד מספר מקבלי הגמלה בגין שכר נמוך, מכ-8,200 באפריל 1987 לכ-6,400 באפריל 1988, ולכ-5,630 במרץ 1989.

- בהתאם לתיקון בחוק הבטחת הכנסה (נובמבר 1987), דמי מזונות נחשבים כהכנסה לצורך קביעת זכאות לגמלה להבטחת הכנסה. בעקבות תיקון זה ירד מספר המשפחות החד-הוריות שקיבלו גמלה עקב היות ראש המשפחה אם לילדים. ב-1986 4,000 נשים בממוצע קיבלו מדי חודש דמי מזונות ובנוסף גם השלמת הכנסה, ב-1987 - 2,500 נשים, וב-1988 - רק 2,400.

בדיקת מספר מקבלי הגמלה ב-1988 לפי חודשים מצביע על מגמה ברורה: המחצית הראשונה של השנה אופיינה בהמשך הירידה, שפסקה באוגוסט - ספטמבר, עת מספר המקבלים החל לגדול. גידול זה נמשך עד סוף השנה. מספר המקבלים אז היה גדול ב-7% מאשר בתחילת השנה. קפיצה במספר המקבלים נרשמה בחודשים ינואר עד מרץ. לצורך בחינת מגמה התפתחות מספר המקבלים, מוצגים בלוח גם מספר המקבלים ברבעון הראשון של 1989/90. ברבעון זה מספר המקבלים היה גדול מאשר בתקופה המקבילה ב-1988/89.

---

\* יש בקטע זה התייחסות לשלש אוכלוסיות שונות שקיבלו גמלה במשך שנת 1988/89: מספר משפחות ממוצע לחודש (24,028), סך כל המשפחות שקיבלו גמלה לפחות באחד מחודשי השנה (37,165), ומספר משפחות המקבלות בתאריך 31.3.89 (25,732).

## מקבלים לפי סניף

לוחות מס' 4 ו-4א' מציגים את מספר הנפשות הבוגרות במשפחות שקיבלו גמלה לפחות באחד מחודשי השנה, לפי סניף ראשי וסניף-משנה, בהתאמה. בלוחות מופיע גם מספר מקבלי הגמלה ל-1,000 תושבים, לפי סניף. מספר הנפשות כולל את תובע הגמלה ובן/בת זוגו, אך אינו כולל את הילדים במשפחה. 11.7 נפשות מכל 1,000 תושבים במדינה קיבלו גמלה להבטחת הכנסה. יש הבדלים גדולים בין הסניפים בשיעורי מקבלי הגמלה. הסניפים הראשיים, שבהם השיעורים היו גבוהים ביותר, הם: נצרת (30 מקבלים לאלף תושבים), באר-שבע (26), טבריה (16) ורמלה (16). ברמת סניף-המשנה, השיעורים הגבוהים ביותר ניצפו במעאר (43), במגדל העמק (37), בנצרת (34) ובירוחם (31). באופן כללי, שיעור המקבלים גבוה בכל אזור הנגב, להוציא אילת. האזורים שבהם שיעור המקבלים היה נמוך יחסית לממוצע, הם אלה של שלושת הערים הגדולות, להוציא יפו.

## מקבלים לפי רמת הגמלה

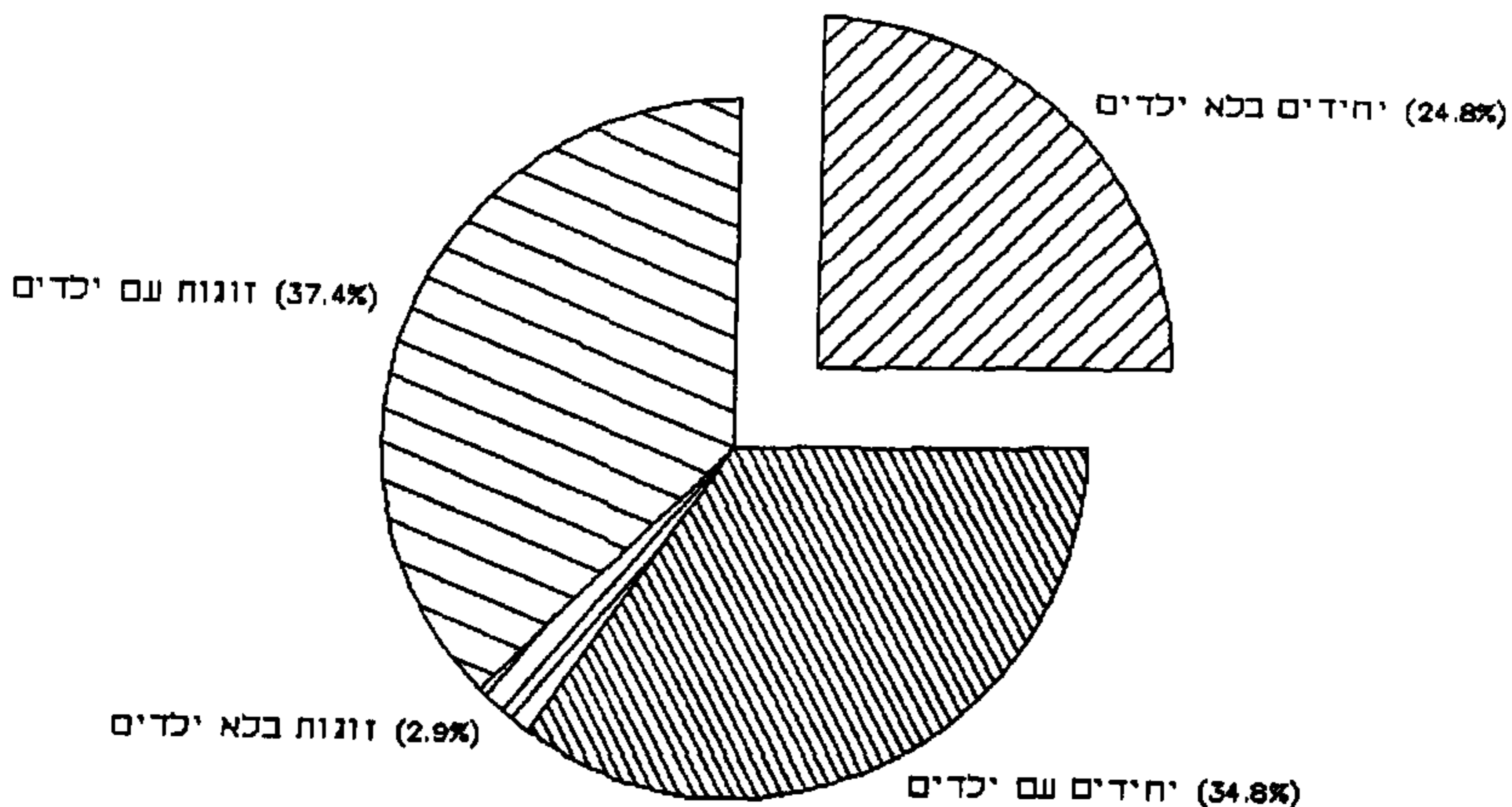
בחוק הבטחת הכנסה נקבעו שתי רמות לגמלה להבטחת הכנסה: גמלה בשיעור רגיל וגמלה בשיעור מוגדל. הגמלה בשיעור הרגיל היא בשיעור של 80% מרמת גמלה בשיעור המוגדל. הגמלה בשיעור הרגיל מיועדת לתובעי גמלה השייכים עקרונית לשוק העבודה אך נתונים במצוקה זמנית. משך קבלת הגמלה בשיעור הרגיל אמור להיות קצר, יחסית, ולא לעלות על שנתיים. השיעור המוגדל משולם בעיקר לקשישים ולא למנות הזכאים לקצבאות זיקנה ושאירים על פי חוק וכן לגמלאים אחרים הזכאים לשיעור הרגיל בתום שנתיים לזכאותם לגמלה.

ב-1988/89 המשיך לגדול מספר המקבלים גמלת הבטחת הכנסה בשיעור המוגדל לעומת המקבלים גמלה בשיעור הרגיל. בעוד שבשנת 1986/7 רק 28% בממוצע מהמקבלים קיבלו מדי חודש גמלה בשיעור המוגדל, בשנת 1988/89 58% קיבלו הגמלה בשיעור זה. כ-8,800 משפחות בממוצע קיבלו גמלה בשיעור מוגדל בשנת 1986/87 לעומת כ-13,900 מקבלי גמלה בשיעור זה, בשנת 1988/89. מכאן, שלמרות הירידה הכללית במספר מקבלי הגמלה בשנים אלה, מספר מקבלי הגמלה בשיעור מוגדל גדל ב-58%. המגמה המסתמנת היא אפוא הפיכה הדרגתית של מערכת הבטחת הכנסה למנגנון המשרת יותר ויותר אוכלוסייה קבועה, שהזדקקותה לתמיכה כלכלית הינה לטווח הארוך.

## מקבלים לפי הרכב משפחה

הקבוצה הגדולה ביותר המקבלת גמלת הבטחת הכנסה לפי הרכב משפחה היא זו של הזוגות עם ילדים. מדי חודש במוצע, 37% מכל משפחות המקבלים נמנים עם קבוצה זו (ר' לוח מס. 6 ותרשים מס. 2). שיעור זה היה יציב בשנתיים האחרונות. שנייה בגודלה היא קבוצת היחידים עם ילדים - 35% מהמשפחות המקבלות, לעומת 38% בשנה הקודמת. הקבוצה, שחלקה היחסי עלה יותר מכול מאז השנה הקודמת היא יחידים בלא ילדים. מדי חודש 25% מהמשפחות המקבלות גמלה נמנו עם קבוצה זו (לעומת 22% בשנת 1987/88). כדי לאפשר להבחין בין האוכלוסיות שהיו היציבות ביותר במערכת, לפי מספר חודשי קבלת הגמלה במוצע, לבין האוכלוסייה השווה בה זמן קצר, מוצגת בלוח מס. 6 התפלגות כל המשפחות שקיבלו גמלה לפחות באחד מחודשי השנה. בלוח זה בולט משקלם היחסי הגדול של היחידים בלא ילדים שקיבלו גמלה לפחות באחד מחודשי השנה - 30% - לעומת 25% יחידים בלא ילדים במוצע לחודש. הבדל זה מעיד על תחלופה גדולה יותר בקרב קבוצה זו, כצפוי. בלוח מס. 6 מוצגת התפלגות הילדים הנמנים עם המשפחות המקבלות, לפי הרכב המשפחות ומספר הילדים במשפחה. כ-36% מהילדים שייכים למשפחות חד-הוריות, והשאר למשפחות עם שני הורים. יש שלושה ילדים או יותר בקצת יותר מרבע מהמשפחות החד-הוריות וביותר ממחצית מהמשפחות דו-הוריות.

תרשים מס. 2 - מקבלי גמלה, לפי הרכב משפחה: ממוצא חדשי, 1988/89



## מקבלים לפי השכלה

לאוכלוסיית המקבלים גמלה להבטחת הכנסה אופיינית בדרך כלל רמת השכלה נמוכה. לוח מס. 7 מציג את מקבלי הגמלה במהלך השנה לפי הרכב המשפחה ורמת השכלה (של תובע הגמלה). ל-40% מהתובעים הייתה השכלה יסודית בלבד, ובקרב הזוגות שיעור זה התקרב למחצית. הקבוצה בעלת ההשכלה הנמוכה ביותר הייתה זו של הזוגות ללא ילדים - רק רבע ממנה למד בבית ספר תיכון או במוסד להשכלה על-יסודית יותר. לגבי 14% מהאוכלוסייה לא קיימים נתונים על רמתן השכלה, חלקם כנראה לא רכשו אפילו השכלה יסודית מלאה.

## מקבלים לפי תקופת הישארות במערכת

בסוף מרץ 1989 מחצית ממקבלי הגמלה להבטחת הכנסה (45%) כבר שהו במערכת לפחות שנתיים רצופות. לוח מס. 8 מציג את מספר חודשי השהות הממוצעת במערכת הבטחת הכנסה, לפי מספר תקופות הזכאות לגמלה (מספר ההצטרפויות למערכת). כ-60% מהמקבלים (המהווים כ-15,800 משפחות) שהו במערכת זו הפעם הראשונה. כללית, ככל שגדל מספר ההצטרפויות למערכת, ירד מספר חודשי הזכאות הכולל לגמלה. כך, לדוגמה, 51% מהמקבלים שהיו להם 4 תקופות זכאות שונות או יותר שהו במערכת חצי שנה או יותר, ואילו מאלה שהיתה להם תקופת זכאות אחת בלבד, 77% שהו במערכת יותר מחצי שנה. יותר ממחצית בעלי תקופת זכאות אחת (56%) שוהה במערכת שנתיים או יותר, לעומת 12% בלבד אצל אלה שהיו זכאים לגמלה לסירוגין ארבע פעמים או יותר.

## עילות הזכאות

### לפי סניף

לוח מס. 9 מציג את מקבלי הגמלה בסניפים, לפי עלות הזכאות. ברמה הארצית, שכיחותן של העילות בסדר יורד היא: אם לילדים קטנים (28%), שכר נמוך (23%), לא ניתן להשמה (16%), מחוסר תעסוקה (12%) ומתמכרים לסמים (10%). כל שאר העילות - הכשרה מקצועית, הימצאות באבחון מקצועי, מחלה, אשפוז, אסירים משוחררים, אב לילד וכד' - מסתכמות ב-11%. קבוצת המתמכרים לסמים גם היא מסווגת כבלתי ניתנת להשמה בגלל אופיה. זאת, כל עוד המתמכר לסמים מציג אישור על כך ממדיקט (ארגון מוכר על ידי משרד הבריאות) או מהמרכז לאבחון ולהכוונה ביפו, שהוקם ע"י המוסד לבטוח לאומי בשיתוף עם משרד הבריאות.

מלוח 9 אפשר לראות כי קיימים דפוסים ברורים של עילות הזכאות בישובים השונים באזור הנגב (להוציא אילת). אופייניים בהם שיעורים גבוהים של מקבלי גמלה בגין אי אפשרות להשמה, וזאת בעיקר בסניפים ירוחם (39% מהמקבלים), דימונה (37%) ובאר-שבע (30%). גם בסניפי ירושלים ומזרח-ירושלים נמצאו שיעורים גבוהים של מקבלים שאינם ניתנים להשמה: 29% ו-54%, בהתאמה.

בישובי הגליל אופייניים שיעורים גבוהים של מקבלים בשל חוסר אפשרות להציע להם תעסוקה. הסניפים הבולטים מבחינה זו הם: מעאר (60% מהמקבלים), טבריה (31%) וצפת (31%). בתל-אביב רבתי קיים שיעור נמוך מאוד של מקבלים בגין חוסר תעסוקה, לעומת שיעורים גבוהים יחסית של אימהות לילדים ומתמכרים לסמים. בארבעת הישובים הנסקרים בגוש דן שיעור הזכאים המתמכרים לסמים עולה על 20%: יפו (27%), בת-ים (22%), תל-אביב (21%) ואור-יהודה (21%).

למקבלים בגין שכר נמוך יש משקל גדול יחסית, כאמור, במרבית אזורי הארץ, אך בולטים במיוחד בשיעורם הגבוה הישובים הבאים: שפרעם (48%), חדרה (42%) ונצרת (41%).

### לפי הרכב משפחה

בלוח מס. 10 מוצגת התפלגות כל המשפחות שקיבלו גמלה לפחות באחד מחודשי השנה (לכן המספר גדול יותר ממספר המקבלים במוצע לחודש), לפי עילת הזכאות והרכב המשפחה. עילת הזכאות של המשפחות החד-הוריות היתה ברוב המקרים (72%) "אם לילד", כאשר סיבה זו בולטת עוד יותר

במשפחות שבהן שלושה ילדים או יותר (86%). במשפחות המקבלות גמלה, שבהן שני הורים וילדים, העילה השכיחה ביותר היא שכר נמוך של תובע הגמלה (41%). מהיחידים בלא ילדים, 22% מקבלים גמלה בגין אי היותם ניתנים להשמה, ו-16% נוספים בגלל חוסר תעסוקה. באשר להכשרה המקצועית כעילה, 78% מהמקבלים בגין עילה זו הם יחידים בלא ילדים, והשאר שייכים למשפחות שיש בהן שני בני זוג. כמעט אין יחידים עם ילדים המקבלים הכשרה מקצועית (פחות מ-60 איש בכל הארץ).

### לפי מין

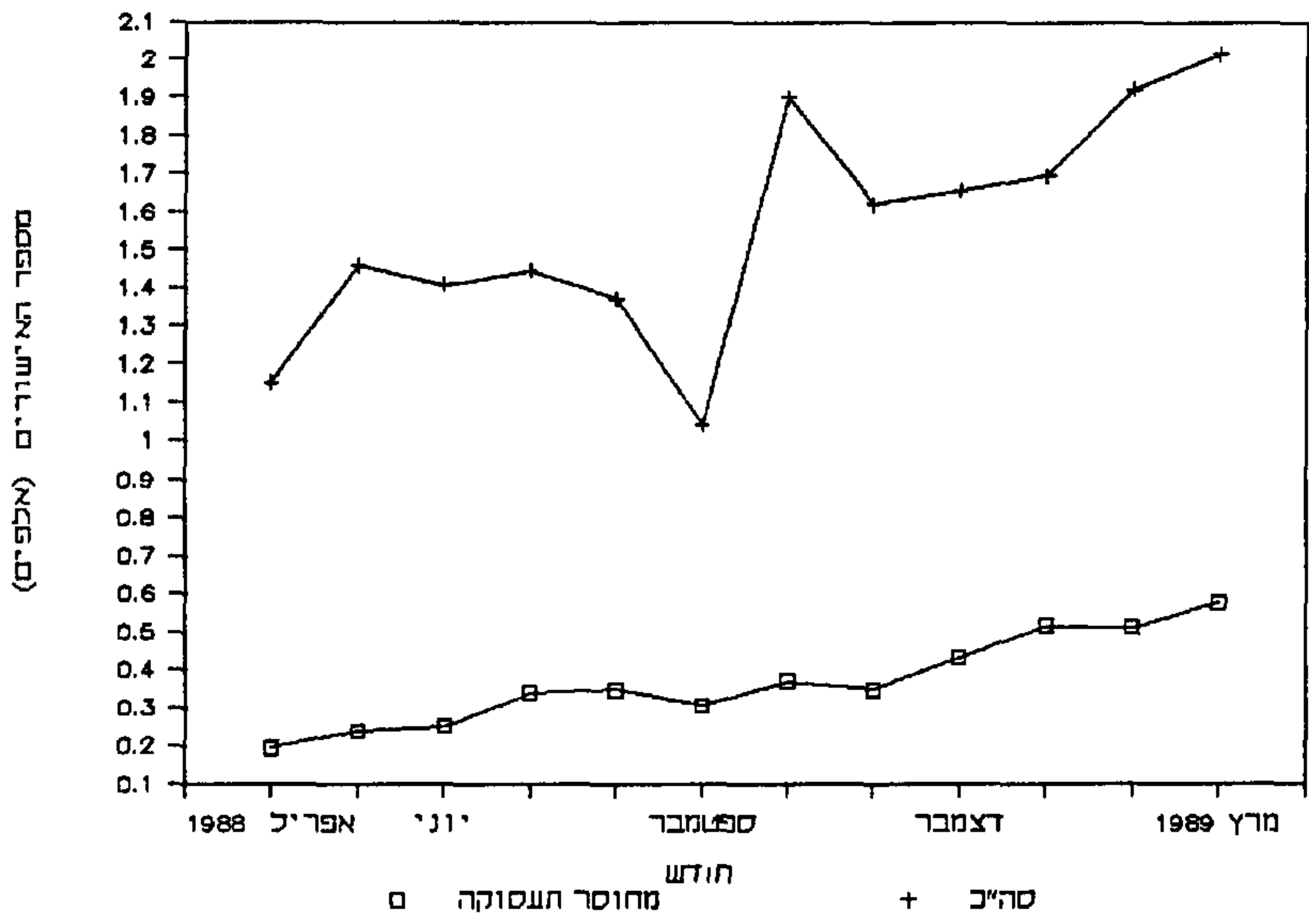
למעלה ממחצית (55%) מקבלי גמלה להבטחת הכנסה לפחות באחד מחודשי השנה הם גברים (ר' לוח מס. 11). רוב הנשים (54%) קיבלו את הגמלה בגין היותן אימהות לילדים. עילות עיקריות אחרות אצל הנשים המקבלות הן אי אפשרות להשמה בעבודה ושכר נמוך (12%, כל אחת). העילות השכיחות ביותר אצל הגברים הן שכר נמוך (30%), חוסר תעסוקה (18%) ואי אפשרות להשמה בעבודה (17%).

### לפי חודש (אישורים חדשים)

הצגת תמונה דינמית יותר של המקבלים החדשים אשר נכנסו למערכת במשך השנה מחייבת לבחון את העילות אשר בגינן אושרה זכאות לגמלה, לפי חודשי השנה. לוחות מס. 12 ו-13 מציגים התפלגות זאת במספרים ובאחוזים, בהתאמה. מספר האישורים גדל מ-1,153 באפריל, 1988 עד 2,012 במרץ, 1989 (ראה תרשים 3). חלקם היחסי של חסרי התעסוקה גדל בהרבה: בעוד שבתחילת השנה (אפריל 1988) ניתנו 17% מן האישורים בגין חוסר תעסוקה, בסוף השנה (מרץ 1989) שיעור זה גדל ל-26%.

מספר חסרי התעסוקה גדל במשך השנה ב-119%, לעומת גידול של 43% בלבד בסך כל האישורים בגמלה להבטחת הכנסה. יש להניח שתופעה זו קשורה להחמרת מצב התעסוקה במשק.

**תרשים מס. 3 - מספר האישורים בסך הכל ובגין חוסר תעסוקה  
לפי חודש: 1988 - 1989**





## מקורות הכנסה עיקריים

טבעי הדבר, שמשפחות המקבלות גמלה להבטחת הכנסה תלויות לקיומן בעיקר בגמלה. לוח מס. 14 מציג נתונים על התפלגות מקורות ההכנסה עיקריים, לפי הרכב המשפחה. למחצית המשפחות הללו (49%) אין הכנסה נוספת על גמלה זו. הרכב המשפחה שמצבו הכלכלי הוא הגרוע ביותר הוא יחידים בלא ילדים - ל-78% מהם אין כל הכנסה נוספת, ורק ל-10% יש הכנסה מעבודה. לעומת זאת, מקור ההכנסה העיקרית ל-48% מהזוגות עם ילדים הוא עבודה לבד מהגמלה כמובן, אולם רמת הכנסתם נמוכה ואינה מבטלת את זכאותם לגמלה.

ההכנסה העיקרית, בנוסף לגמלה, של אחוז גבוה מן היחידים עם ילדים - 25% - היא גמלאות אחרות המשולמות ע"י המוסד לבטוח לאומי (נכות, מזונות וכו'). גמלאות אלה נלקחות בחשבון במבחן ההכנסות שלפיו נקבעת הזכאות לגמלה. הגמלה להבטחת הכנסה המשולמת משום כך לאלה שכבר מקבלים גמלאות, הינה חלקית בלבד.

בלוח מס. 15 מוצגת ההתפלגות של מקורות ההכנסה העיקריים (בנוסף לגמלה להבטחת הכנסה) במשך שלוש השנים האחרונות. האחוז של חסרי ההכנסה נשאר יציב למדי במשך השנים, אך אחוז אלה המקבלים גמלה אחרת מהמוסד לביטוח לאומי עלה ב-1988. דבר זה יש לתלות בין היתר בהכרה בדמי המזונות כהכנסה של האם, כפי שצויין לעיל.

## ס י כ ו ם

בשנת 1988/9 נמשכו במערכת הבטחת ההכנסה המגמות שניצפו בשנים הקודמות. מספר מקבלי הגמלה במוצע לחודש המשיך לרדת במקצת, זו השנה השנייה ברציפות. אולם במחצית השניה של השנה החל להסתמן גידול ניכר במספר התביעות המוגשות ומגמה זו נמשכה ברבעון הראשון של 1989/90. המשקל היחסי של הסיבות, שבגינן הגישו תביעה, השתנה במהלך השנה, תוך מגמה של גידול חלקם של חסרי תעסוקה שנכנסו למערכת. בסוף השנה 23% מן האישורים ניתנו בגין חוסר תעסוקה, ואילו במהלך השנה כולה רק 13% מן המקבלים קיבלו את הגמלה בגין חוסר תעסוקה.

אוכלוסיית מקבלי הגמלה להבטחת הכנסה הולכת ונעשית ותיקה יותר במערכת - שיעור מקבלי גמלה בשיעור המוגדל עלה בשנת 1988/89 ל-58% לעומת 46% ב-1987/88 ו-28% בלבד ב-1986/87. האוכלוסייה השוהה במערכת פחות מכל האחרות היא יחידים וזוגות בלא ילדים. משפחות עם ילדים שוהות זמן ממושך.

ממצא נוסף המעיד על הפיכה הדרגתית של מערכת הבטחת הכנסה למערכת תמיכתית ארוכת-טווח הוא שכמחצית המשפחות המקבלות גמלה נשארו במערכת שנתיים רצופות או יותר.

התפלגות המקבלים מבחינה גיאוגרפית אינה אחידה. ישובי הנגב מצטיינים בשיעורים הגבוהים ביותר של מקבלי הגמלה ואילו בגוש דן ובאזור חיפה נמצאו השיעורים הנמוכים ביותר. בדומה, אחוז האישורים גבוה בנגב יותר מאשר באזור תל-אביב ובחיפה. שיעור תביעות סרק מסך כל התביעות קטן באזור הנגב, דבר המעיד כנראה על כך שהמצוקה באזור זה יחסית קשה.

## לוחרת

לוח מס. 1 - תביעות, לפי חודש ושנה ( מספרים )

תביעות שהוגשו בתום הזכאות לדמי אבטלה *	מהן :		סך כל התביעות	מועד
	חדשות	חוזרות		
	13,326	14,268	27,694	סך הכל 1987/88
34	689	879	1,568	אפריל 1988
42	950	1,154	2,104	מאי
46	930	1,137	2,067	יוני
41	989	1,057	2,046	יולי
34	957	1,053	2,010	אוגוסט
39	683	768	1,451	ספטמבר
60	1,365	1,196	2,561	אוקטובר
58	1,148	1,177	2,325	נובמבר
100	1,146	1,169	2,315	דצמבר
106	1,069	1,167	2,236	ינואר 1989
164	1,267	1,371	2,638	בפואר
165	1,306	1,433	2,739	מרץ
889	12,499	13,561	26,060	סך הכל 1988/89
74	1,042	1,130	2,172	ממוצע חדשי 1988/89
131	1,029	1,010	2,039	אפריל 1989
155	1,265	1,280	2,545	מאי
175	1,223	1,182	2,405	יוני

\* לפי הדיווח החדשי של הסניפים.

לוח מס. 2 - החלטות ואישורים בשנת 1988/89, לפי סניף ראשי

סניף ראשי	מספר החלטות	מספר אישורים	אחוז אישורים מהחלטות
סך הכל	24,156	17,304	71.6
טבריה-צפת	1,123	843	75.1
עפולה	738	577	78.2
נצרת	2,271	1,573	69.3
נהריה	1,283	889	69.3
קרית חיים	859	587	68.3
חיפה	1,230	760	61.8
חדרה	1,034	695	67.2
נתניה	1,206	784	65.0
כפר סבא	696	441	63.4
פתח תקוה	952	614	64.5
רמלה	1,364	881	64.6
רחובות	2,582	2,050	79.4
תל אביב	1,299	781	60.1
יפו	1,987	1,354	68.1
רמת גן	752	501	66.6
ירושלים	2,077	1,683	81.0
באר שבע	2,702	2,291	84.8
לא ידוע	1	0	0

לוח מס. 2א - החלטות ואישורים בשנת 1988/89, לפי סניף

סניף	מספר החלטות	מספר אישורים	אחוז אישורים מהחלטות
סך הכל	24,156	17,304	71.6
טבריה	362	287	79.3
צפת	325	258	79.4
מעאר	220	153	69.5
קרית שמונה	216	145	67.1
עפולה	270	204	75.6
מגדל העמק	303	250	82.5
בית שאן	165	123	74.5
נצרת	1,796	1,255	69.9
נצרת עלית	251	197	78.5
שפרעם	224	121	54.0
נהריה-עכו	1,283	889	69.3
קריות	859	587	68.3
חיפה	1,230	760	61.8
חדרה	1,034	695	67.2
נתניה	1,206	784	65.0
כפר סבא	411	289	70.3
הרצליה	298	160	53.7
פתח תקוה	927	599	64.6
רמלה	1,090	730	67.0
בית שמש	274	151	55.1
רחובות	630	431	68.4
ראשל"צ	375	295	78.7
אשדוד	432	366	84.7
קרית מלאכי	133	104	78.2
קרית גת	241	211	87.6
אשקלון	771	643	83.4
תל אביב	1,299	781	60.1
יפו	853	601	70.5
בת ים	577	389	67.4
חולון	557	364	65.4
רמת גן	587	382	65.1
אור יהודה	165	119	72.1
ירושלים	1,704	1,380	81.0
מזרח ירושלים	373	303	81.2
באר שבע	1,700	1,498	88.1
אופקים	239	192	80.3
נתיבות	133	100	75.2
דימונה	253	219	86.6
ירוחם	92	76	82.6
אילת	181	121	66.9
ערד	104	85	81.7
לא ידוע	13	7	53.8

לוח מס. 3 - משפחות המקבלות גמלת הבטחת הכנסה, לפי שנה \*

רחודש

מועד	מספר המקבלים גמלה להבטחת הכנסה	אחוז השינוי ממעוד למועד
1983	11,004	
1984	14,328	30.2%
1985	24,564	71.4%
1986	31,492	28.2%
1987	26,653	-15.4%
1988	24,028	-9.9%
1988 אפריל	24,061	-
מאי	23,738	-1.3%
יוני	23,637	-0.4%
יולי	23,256	-1.6%
אוגוסט	23,228	-0.1%
ספטמבר	23,243	0.1%
אוקטובר	23,619	1.6%
נובמבר	23,938	1.4%
דצמבר	24,169	1.0%
1989 ינואר	24,556	1.6%
בפואר	25,153	2.4%
מרץ	25,732	2.3%
אפריל	25,589	-0.6%
מאי	25,595	0.0%
יוני	25,631	0.1%

\* הנתון השנתי הוא מספר משפחות המקבלות הממוצע בחודש באותה שנה.

לוח מס. 4 - מבוגרים המקבלים גמלת הבטחת הכנסה, לפי סניף ראשי, ומספר

המקבלים המבוגרים ל- 1000 נפשות - 1988/89

מספר מקבלים ל 1000 נפשות	מספר התושבים**	מספר המקבלים במשך השנה *	סניף ראשי
11.7	4,374,939	51,035	סך הכל ***
16.3	161,565	2,628	טבריה-צפת
13.1	111,695	1,460	עפולה
29.5	237,577	7,014	נצרת
12.3	211,426	2,606	נהריה
9.3	160,159	1,490	קריות
6.9	253,967	1,759	חיפה
13.1	184,019	2,406	חדרה
9.3	192,854	1,784	נתניה
4.5	262,992	1,174	כפר סבא
8.3	205,813	1,714	פתח תקוה
16.0	142,274	2,275	רמלה
11.9	486,230	5,801	רחובות
7.1	250,525	1,773	תל אביב
10.6	353,054	3,733	יפו
4.6	317,406	1,462	רמת גן
7.7	540,461	4,176	ירושלים
25.6	302,922	7,761	באר שבע

\* כולל סך כל המבוגרים במשפחה שקיבלו גמלה לפחות באחד מחודשי השנה (תובע ובן זוגו).

\*\* תושבים הגרים בתחום אחריות הסניף.

\*\*\* כולל 19 מקבלים שסניפם לא ידוע.



לוח מס. 4א - מבוגרים המקבלים גמלת הבטחת הכנסה, לפי סניף, ומספר

המקבלים המבוגרים ל- 1000 נפשות - 1988/89

מספר מקבלים ל 1000 נפשות	מספר התושבים **	מספר המקבלים במשך השנה *	סניף
11.7	4,374,939	51,035	סך הכל
13.3	70,218	932	טבריה
13.8	45,051	621	צפת
42.8	14,756	631	מעאר
14.1	31,540	444	קרית שמונה
7.8	84,069	653	עפולה
37.0	14,607	541	מגדל העמק
20.4	13,019	266	בית שאן
33.8	181,997	6,143	נצרת
17.0	25,412	431	נצרת עלית
14.6	30,168	440	שפרעם
12.3	211,426	2,606	נהריה-עכו
9.3	160,159	1,490	קריות
6.9	253,967	1,759	חיפה
13.1	184,019	2,406	תדרה
9.3	192,854	1,784	נתניה
5.2	153,878	793	כפר סבא
3.5	109,114	381	הרצליה
8.3	205,813	1,714	פתח תקוה
15.7	122,629	1,924	רמלה
17.9	19,645	351	בית שמש
5.8	176,451	1,017	רחובות
6.0	123,824	745	ראשל"צ
14.0	72,851	1,018	אשדוד
24.8	13,803	342	קרית מלאכי
22.3	30,395	677	קרית גת
29.1	68,906	2,002	אשקלון
7.1	250,525	1,773	תל אביב
21.9	76,754	1,682	יפו
7.3	132,730	965	בת ים
7.6	143,570	1,086	חולון
3.8	297,531	1,128	רמת גן
16.8	19,875	334	אור יהודה
8.3	405,461	3,363	ירושלים
6.0	135,000	813	מזרח ירושלים
28.6	195,586	5,591	באר שבע
23.0	19,986	460	אופקים
17.9	15,784	283	נתיבות
27.5	27,786	763	דימונה
31.4	5,887	185	ירוחם
9.2	24,247	224	אילת
18.7	13,646	255	ערד
-	-	19	לא ידוע

\* כולל סך כל המבוגרים במשפחה שקיבלו גמלה לפחות באחד מחודשי השנה (תובע ובן זוגו).  
 \*\* תושבים הגרים בתחום אחריות הסניף.

לוח מס. 5 - משפחות המקבלות גמלת הבטחת הכנסה, לפי שנה ושיעור הגמלה \*

שיעור מוגדל		שיעור רגיל		סך הכל	שנה
גמלה מלאה	גמלה חלקית	גמלה מלאה	גמלה חלקית		
5,354	3,464	10,077	12,597	31,492	1986
17	11	32	40	100	מספרים אחרים
6,397	5,864	7,228	7,164	26,653	1987
24	22	27	27	100	מספרים אחרים
6,247	7,689	5,526	4,565	24,028	1988
26	32	23	19	100	מספרים אחרים

\* מספר הממוצע של משפחות מקבלי הגמלה בחודש.

לוח מס. 6 - משפחות המקבלות גמלת הבטחת הכנסה, לפי הרכב

משפחה - 1988/89

סה"כ שנתי *		ממוצע חדשי		הרכב משפחה
מספרים	אחוזים	מספרים	אחוזים	
100.0	37,165	100.0	24,028	סך הכל
30.2	11,214	24.8	5,959	יחידים בלא ילדים
31.0	11,512	34.8	8,367	יחידים עם ילדים
3.1	1,169	2.9	708	זוגות בלא ילדים
35.7	13,270	37.4	8,994	זוגות עם ילדים

\* משפחות שקיבלו גמלה לפחות באחד מחודשי השנה.

לוח מס. 6א - נפשות כולל ילדים במשפחות מקבלות גמלה, לפי הרכב משפחה \*

1988/89

מספר הנפשות בסה"כ **	מספר הילדים במשפחה	מספר המשפחות	הרכב משפחה
118,858	67,575	37,165	סך הכל
11,214	-	11,214	ילדים בלא ילדים
35,931	24,419	11,512	יחידים עם ילדים
8,944	4,472	4,472	- עם ילד אחד
11,476	7,648	3,828	- עם שני ילדים
15,511	12,299	3,212	- עם שלשה ילדים או יותר
2,185	-	1,169	זוגות בלא ילדים **
69,528	43,156	13,270	זוגות עם ילדים **
5,337	1,794	1,794	- עם ילד אחד **
13,720	6,886	3,436	- עם שני ילדים **
50,471	34,476	8,040	- עם שלשה ילדים או יותר **

\* משפחות שקיבלו גמלה לפחות באחד מחודשי השנה.  
\*\* כולל בן/בת זוג בכמעט כל המשפחות של זוגות.

לוח מס. 7 - משפחות מקבלות גמלת הבטחת הכנסה במהלך השנה, לפי הרכב משפחה

ורמת השכלה \* - 1988/89

רמת ההשכלה (אחוזים)				סך הכל		הרכב משפחה
גבוהה	תיכונית	יסודית	לא ידוע***	אחוזים	מספרים	
3.4	42.5	40.0	14.1	100.0	37,165	סך הכל
4.1	48.0	35.0	12.8	100.0	11,214	יחידים בלא ילדים
4.8	50.3	32.2	12.6	100.0	11,512	יחידים עם ילדים
2.5	23.6	52.3	21.6	100.0	1,169	זוגות בלא ילדים***
1.7	32.7	49.7	15.8	100.0	13,270	זוגות עם ילדים***

\* משפחות שקיבלו גמלה לפחות באחד מחודשי השנה.

\*\* כולל חסרי השכלה.

\*\*\* כשמדובר בזוגות, רמת ההשכלה היא זו שלתובע הגמלה.

לוח מס. 8 - משפחות המקבלות גמלת הבטחת הכנסה, לפי מספר תקופות זכאות וסה"כ חודשי

קבלת גמלה - 31.3.1989 \*

מספר חודשי הזכאות ( אחוזים )						סך הכל		מספר תקופות זכאות
25+	24-19	18-13	12-7	6-2	1	אחוזים	מספרים	
45.1	4.9	10.1	13.1	21.5	5.4	100.0	25,732	סך הכל
55.7	4.0	6.9	10.2	18.3	4.9	100.0	15,807	1
34.0	7.0	14.7	16.1	23.2	5.1	100.0	6,447	2
19.9	5.7	17.7	19.5	30.1	7.0	100.0	2,374	3
11.8	4.4	13.1	21.7	39.0	10.0	100.0	1,104	4 ויותר

\* מספר המקבלים בסוף מרץ 1989.

עילת הזכאות של מגיש התביעה ( אחוזים )								סך הכל		סניף
אחד **	אם לילדים	שכר נמוך	מתמכר	אי-השמה	באבחון מקצועי	בהכשרה מקצועית	חסר תעסוקה	אחוזים	מספרים	
5	28	23	10	16	3	3	12	100	25,732	סה"כ
3	20	22	9	8	4	4	31	100	446	טבריה
5	24	29	1	3	1	7	31	100	304	צפת
3	3	19	1	8	4	1	60	100	252	מעאר
5	28	27	5	6	0	3	26	100	235	קרית שמונה
6	31	39	3	6	3	4	7	100	322	עפולה
4	35	23	6	5	5	4	17	100	293	מגדל העמק
6	26	28	9	13	7	4	6	100	121	בית שאן
6	5	41	2	9	4	3	30	100	2,285	נצרה
2	28	23	2	13	6	4	21	100	220	נצרת עלית
10	13	48	3	11	2	2	11	100	145	שפרעם
4	31	33	4	11	5	4	9	100	1,299	נהריה-עכו
6	42	22	6	10	2	2	10	100	718	קרית יוח
9	46	19	6	9	1	4	5	100	916	חיפה
5	22	42	3	8	2	3	15	100	1,085	חדרה
9	41	21	9	6	3	4	7	100	916	נחניה
6	33	21	7	18	4	1	10	100	392	כפר סבא
11	37	13	11	17	2	4	5	100	200	הרצליה
7	29	19	10	22	6	2	6	100	907	פתח תקוה
6	39	13	18	14	2	1	8	100	977	רמלה
5	34	20	6	16	0	7	11	100	159	בית שמש
6	39	19	13	11	2	2	9	100	544	רחובות
6	42	17	18	7	2	3	4	100	396	ראשל"צ
6	39	25	11	9	2	5	3	100	561	אשדוד
4	25	26	11	19	4	4	8	100	172	קרית מלשכי
6	30	22	4	18	1	4	14	100	342	קרית גת
3	27	24	6	23	5	4	8	100	1,025	אשקלון
9	38	18	21	9	2	2	1	100	1,048	חל אביב
7	41	14	27	8	1	1	1	100	973	יפו
6	47	15	22	5	2	2	2	100	568	בני ים
7	46	21	18	3	2	3	0	100	635	חולון
6	38	22	11	12	4	4	4	100	641	רמת-גן
5	36	18	21	7	2	1	11	100	182	אור יהודה
4	25	20	11	29	1	5	5	100	1,848	ירושלים
1	22	13	8	54	1	0	2	100	420	מזרח ירושלים
2	17	18	11	30	3	1	18	100	3,031	באר שבע
2	23	22	6	23	5	2	17	100	239	אופקים
3	14	31	6	19	6	4	17	100	136	נתיבות
2	15	25	6	37	4	3	9	100	384	דימונה
4	17	15	2	39	0	2	20	100	100	ירוחם
9	43	8	6	14	0	0	20	100	137	אילת
2	34	19	2	26	4	1	13	100	147	ערד
18	27	18	9	18	0	0	9	100	12	לא ידוע

\* מספר המקבלים בסוף מדץ, 1989.  
 \*\* כולל מזלה, אשפוז, אסירים משוחררים, וכו'.

לוח מס. 10 - משפחות המקבלות גמלת הבטחת הכנסה, לפי הרכב משפחה ועילת זכאות\* - 1988/89

עילת זכאות של מגיש התביעה (אחוזים)									סך הכל		הרכב משפחה
אחר**	מחלה/ אשפוז	אם לילדים	שכר נמוך	מתמכר	א-י- השמה	באבחון מקצועי	בהכשרה מקצועית	חסר תעסוקה	מספרים	אחוזים	
5	5	24	22	8	15	3	5	13	100	37,165	סך הכל
18	7	-	8	11	22	5	13	16	100	11,214	יחידים בלא ילדים
2	1	72	14	1	6	1	0	3	100	11,512	יחידים עם ילדים
1	3	57	22	2	9	1	0	4	100	4,472	- עם ילד אחד
1	1	77	12	1	5	1	0	2	100	3,828	- עם שני ילדים
1	1	86	6	0	4	1	0	2	100	3,212	- עם שלשה ילדים או יותר
4	6	-	21	7	40	2	1	20	100	1,169	זוגות בלא ילדים
1	5	6	41	10	15	3	1	18	100	13,270	זוגות עם ילדים
3	5	5	29	18	19	2	2	18	100	1,794	- עם ילד אחד
1	5	8	40	14	13	2	1	15	100	3,436	- עם שני ילדים
1	4	5	45	7	14	3	1	19	100	8,040	- עם שלשה ילדים או יותר

\* משפחות שקיבלו גמלה לפחות באחד מחודשי השנה.  
 \*\* כולל אסירים משוחררים, אבות לילדים וכו'.



עילת הזכאות של מגיש התביעה { אחוזים }											מקבלי גימלה **	מין *
אחד ***	מחלה / אשפוז	אם לילדים	שכר נמוך	נחמכר	אי-השמה	באבחון מקצועי	בהכשרה מקצועית	חסר חסוקה	סה"כ	100		
6	4	24	22	8	15	3	5	13	100	37,165	סך הכל	
5	3	54	12	1	12	2	5	6	100	16,773	נשים	
7	6	0	31	13	17	4	5	18	100	20,392	גברים	

\* מדובר בתובע הגמלה.

\*\* משפחות שקיבלו גמלה לפחות באחד מחודשי השנה.

\*\*\* כולל אסירים משוחררים, אבות לילדים וכו'.

לוח מס. 12 - אישורי זכאות לגמלה, לפי חודש הגשת התביעה ועילת הזכאות

עילת הזכאות של מגיש התביעה ( מספרים )										חודש
אחד *	מחלה	אם לילדים	שכר נמוך	מתמכר	אי-השמה	באבחון מקצועי	ברכשרה מקצועית	חסר תעסוקה	סה"כ אישורים	
1,960	1,602	3,470	2,673	1,398	1,415	636	1,103	4,432	18,689	סך הכל **
141	101	219	209	81	106	37	63	196	1,153	אפריל 1988
185	159	292	220	117	149	49	52	238	1,461	מאי
167	135	274	232	121	110	62	58	251	1,410	יוני
164	139	292	193	127	87	66	40	339	1,447	יולי
168	130	304	178	84	89	49	23	348	1,373	אוגוסט
111	80	169	118	73	72	37	76	307	1,043	ספטמבר
186	182	338	208	139	144	54	276	371	1,898	אוקטובר
148	141	314	218	119	132	59	143	348	1,622	נובמבר
160	138	288	245	129	130	52	83	432	1,657	דצמבר
165	113	273	213	134	126	55	99	516	1,694	ינואר 1989
179	134	363	314	154	112	56	95	512	1,919	בפדואר
186	150	344	325	120	158	60	95	574	2,012	מרץ
163	134	289	223	117	118	53	92	369	1,557	ממוצע חדשי

\* כולל אסירים משוחררים, אבות לילדים וכו'.

\*\* מספר אישורים אינו זהה למספר המופיע בלוח מס. 2, מפני שהוא נלקח מקובץ מעודכן יותר.

לוח מס. 13 - אישורי זכאות לגמלה, לפי חודש הגשת התביעה ועילת זכאות ( אחוזים )

עילת הזכאות של מגיש התביעה ( אחוזים )										סה"כ אישורים	חודש
אחד *	שלוה/ משפוח	אם לילדים	טכר נמוך	מתמכר	אי-השמה	באבחון מקצועי	בהכשרה מקצועית	חסר חעסוקה	10		
10	9	19	14	7	8	3	6	24	100	סך הכל	
12	9	19	18	7	9	3	5	17	100	אפריל 1988	
13	11	20	15	8	10	3	4	16	100	מאי	
12	10	19	16	9	8	4	4	18	100	יוני	
11	10	20	13	9	6	5	3	23	100	יולי	
12	9	22	13	6	6	4	2	25	100	אוגוסט	
11	8	16	11	7	7	4	7	29	100	ספטמבר	
10	10	18	11	7	8	3	15	20	100	אוקטובר	
9	9	19	13	7	8	4	9	21	100	נובמבר	
10	8	17	15	8	8	3	5	26	100	דצמבר	
10	7	16	13	8	7	3	6	30	100	ינואר 1989	
9	7	19	16	8	6	3	5	27	100	בפרואר	
9	7	17	16	6	8	3	5	29	100	מרץ	

\* כולל אסירים משוחררים, אבות לילדים וכו'.

לוח מס. 14 - מקורות הכנסה נוספים של משפחות המקבלות גמלת הבטחת הכנסה,

לפי הרכב משפחה \* ( אחוזים )

מקור הכנסה **					סך כל המקבלים		הרכב משפחה
אחד	גמלאות	עבודה	פנסיה	חסרי הכנסה	מספרים	אחוזים	
8	13	28	2	49	100	37,165	סך הכל
6	5	10	1	78	100	11,214	יחידים בלא ילדים
11	25	22	0	42	100	11,512	יחידים עם ילדים
10	19	29	0	42	100	4,456	- עם ילד אחד
12	29	21	0	38	100	3,824	- עם שני ילדים
12	28	14	0	46	100	3,232	- עם שלשה ילדים או יותר
10	18	28	9	35	100	1,169	זוגות בלא ילדים
7	9	48	2	34	100	13,270	זוגות בלא ילדים
7	12	37	4	40	100	1,799	- עם ילד אחד
6	9	48	2	35	100	3,443	- עם שני ילדים
7	8	51	2	32	100	8,028	- עם שלשה ילדים או יותר

\* משפחות שקיבלו גמלה לפחות באחד מחודשי השנה.

לוח מס. 15 - מקורות הכנסה נוספים של המשפחות המקבלות גמלת הבטחת הכנסה \*

בשנים 1986-1988 (אחוזים)

מקור ההכנסה							שנה
אחר	גמלאות	עבודה	פנסיה	חסרי הכנסה	סל הכל		
12	6	33	1	48	100	1986	
13	7	26	1	53	100	1987	
8	13	28	2	49	100	1988	

\* משפחות שקיבלו גמלה לפחות באחד מחודשי השנה.  
 \*\* במקורות ההכנסה לא כלולה הגמלה להבטחת הכנסה.

