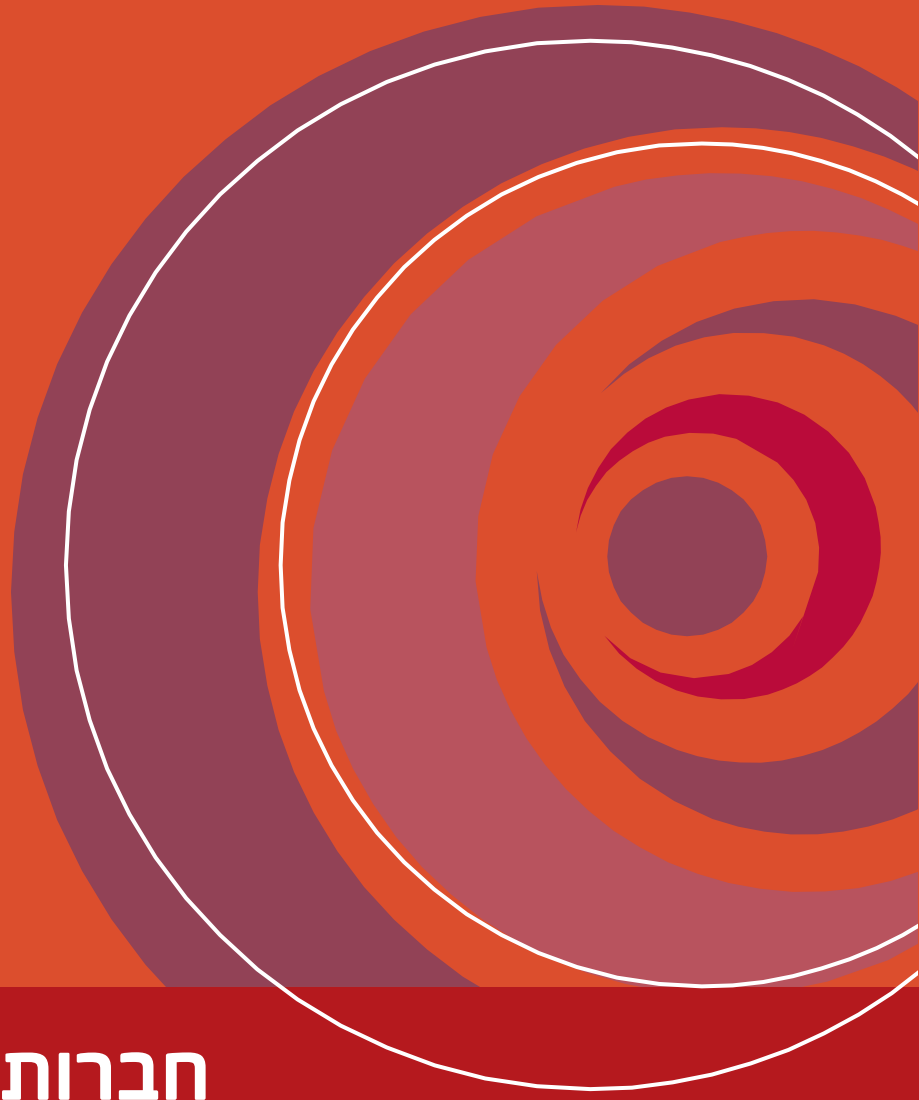




המוסד לביטוח לאומי  
מינהל המחקר והתכנון  
ירושלים, סיון התשע"א, יוני 2011



# חברות בקופת חולים 2010

ז'ק בנדלק

סקרים תקופתיים **233**





המוסד לביטוח לאומי  
מינהל המחקר והתכנון

# חברות בקופת חולים 2010

ז'ק בנדלק



## פתח דבר

מינהל המחקר והתכנון מתכבד להביא לציבור פרסום נוסף המוקדש כולו להצגת נתונים על חברות בקופות החולים בשנת 2010. ההכנסות של מבטחי קופות החולים מעודכנות לשנת 2009.

חברת זו היא המשך והרחבה של פרסומים קודמים של מינהל המחקר והתכנון, שהאחרונה בהם כללה נתונים לשנת 2009 (סקר מס' 227), והיא מציגה נתונים על התפלגות המבוטחים לפי משתנים דמוגרפיים וכלכליים שונים ולפי יישובים.

ניהול קובץ בריאות מוטל על אגף הביטוח והבריאות שבמינהל הביטוח והגבייה, על חטיבת יישומי בריאות במינהל תמ"מ (תקשוב מערכות מידע) בראשותה של נילי גפן, וכן על אגף קליטה, סליקה ובקרה שבמינהל תמ"מ.

תודתי לד"ר ז'ק בנדלק, מנהל אגף ניהול מידע ואוכלוסייה במינהל המחקר והתכנון, על עבודתו המקצועית בריכוז הנתונים, סיכומם וניתוחם, ובהבאת מידע חשוב זה לפרסום.

כמו כן יבואו על התודה והברכה עובדי מינהל המחקר והתכנון – שאול נמרודי, תחום סקרים מיוחדים, על עיבודי הנתונים לפי יישוב, מיה עורב-הטל על העריכה הלשונית, וחיה רבין על שתרמה מניסיונה הרב לעיצוב הפרסום, עריכתו והבאתו לדפוס.

ד"ר דניאל גוטליב  
סמנכ"ל מחקר ותכנון



## ת מ צ י ת

פרסום זה מציג נתונים סטטיסטיים על חברות בקופות החולים בשנים 2010.

הדוח מתאר את השינויים שחלו בחברות בקופות החולים וכן מציג נתונים על התפלגות המבוטחים לפי משתנים דמוגרפיים וכלכליים שונים לפי יישובים.

הנתונים מתבססים על קובץ הבריאות המנוהל בידי המוסד לביטוח לאומי והמשמש מקור הרישום הבלעדי של כלל תושבי מדינת ישראל החברים בקופות החולים.

בסוף שנת 2010, כ-7.6 מיליון נפש היו מבוטחים בקופות החולים – גידול של 1.6% לעומת השנה הקודמת. כ-52.3% מהם מבוטחים בקופת החולים הכללית, כ-24.9% בקופת חולים מכבי, כ-9.2% בקופת חולים לאומית וכ-13.6% בקופת חולים מאוחדת.

במהלך השנה האחרונה, כ-271,000 מבוטחים חדשים נרשמו באחת מקופות החולים, כ-49% מהם נרשמו בקופת חולים כללית, הרבה מתחת למשקלה של הקופה בכלל המבוטחים. לעומת זאת, כ-26% מסך כל המבוטחים החדשים הצטרפו לקופת חולים מכבי וכ-16% הצטרפו לקופת החולים מאוחדת והשאר (9%) ללאומית.

מהנתונים עולה כי במהלך שנת 2010 כ-117,000 מבוטחים עברו לקופה אחרת, כלומר כ-1.6% מסך המבוטחים. כתוצאה מהמעברים הפסידה קופת החולים הכללית כ-0.1% מהמבוטחים, המאוחדת הפסידה 0.3% ממבוטחיה, הלאומית – כ-0.4% ממבוטחיה, ואילו קופת החולים מכבי הגדילה את מספר מבוטחיה בכ-0.5%.

נמצא עוד, כי בקופות החולים מכבי ומאוחדת מבוטחות האוכלוסיות בעלות ההכנסה הגבוהה ביותר, ואילו בקופות החולים הכללית והלאומית – האוכלוסיות בעלות ההכנסה הנמוכה יותר. כך למשל ההכנסה הממוצעת לחדש עבודה של חברי קופת חולים מכבי בשנת 2009 היתה גבוהה בכ-43% מההכנסה הממוצעת של חברי קופת חולים לאומית, ובכ-32% מההכנסה של חברי קופת חולים הכללית.

הנתונים לפי צורת יישוב מעידים על הבדלים ניכרים בהתפלגות מבוטחי קופות החולים בין היישובים השונים. כך נמצאו הבדלים של ממש בין שש הערים הגדולות. בחיפה לדוגמה, כ-52% מן התושבים חברים בקופת החולים הכללית, לעומת כ-42% בלבד בתל אביב. חלקה של קופת חולים מכבי בולט במיוחד בערים חיפה ותל אביב, ואילו לקופת חולים מאוחדת יש אחיזה איתנה בירושלים.





## תוכן העניינים

### עמוד

1	<b>מבוא</b>
1	עקרונות החוק
1	תפקיד המוסד לביטוח לאומי
1	ניהול קובץ בריאות
3	<b>הגדרות</b>
3	מבוטח
3	קופות חולים
3	קבוצות גיל
4	מעמד בעבודה
4	שכר
4	הכנסה של עצמאי
4	שכר ממוצע לחודש עבודה
4	שכר ממוצע לחודש בשנה
4	שכר מינימום ושכר ממוצע
5	ישובים
5	פריפריה
5	סטודנטים
5	מקבלי גמלאות
5	עולים חדשים
5	שנים וחודשים
6	התקופות העיבודים
7	<b>עיקרי הממצאים</b>
7	המאפיינים של האוכלוסייה המבוטחת
12	הסיבות לשינויים בהתפלגות המבוטחים
18	מעבר מבוטחים לפי יישוב
19	הגבלת זכאותם של תושבים ששהו בחו"ל שנתיים או יותר
19	ביטוח בני זוג בקופות חולים שונות
20	סטודנטים במוסדות להשכלה גבוהה
21	מקבלי גמלאות לפי קופת חולים
21	מבוטחים הזכאים להנחות בתשלומים בעבור שירותי בריאות
23	חברות בקופת חולים לפי הכנסה ומעמד בעבודה
25	חברות בקופת חולים לפי יישוב
27	חלקן של קופות החולים בכספי ביטוח הבריאות
31	<b>לוחות</b>
83	<b>נספחים</b>

## רשימת לוחות

- לוח 1: האוכלוסייה המבוטחת לפי קופת חולים, 2010-1996
- לוח 2: כלל האוכלוסייה לפי חברות בקופת חולים ולפי גיל ומין, נובמבר 2009
- לוח 3: כלל האוכלוסייה לפי חברות בקופת חולים ולפי גיל ומין, נובמבר 2010
- לוח 4: התפלגות הילדים לפי קופת חולים וגיל, נובמבר 2010
- לוח 5: מספר המבוטחים החדשים לפי קופת חולים ולפי גיל, דצמבר 2009-נובמבר 2010
- לוח 6: לידות, פטירות וריבוי טבעי לפי קופת חולים, 2010-2009
- לוח 7: מספר העולים החדשים שהתוספו לקובץ הבריאות בחודשים דצמבר 2007-נובמבר 2009, לפי קופת חולים, גיל ומין
- לוח 8: מספר העולים החדשים שהתוספו לקובץ הבריאות בחודשים דצמבר 2009-נובמבר 2010, לפי קופת חולים, גיל ומין
- לוח 9: מספר מבוטחי קופות החולים השוהים בחו"ל יותר משנתיים לפי קבוצת גיל, 2009
- לוח 10: מספר מבוטחי קופות החולים השוהים בחו"ל יותר משנתיים לפי קבוצת גיל, 2010
- לוח 11: מספר מבוטחי קופות החולים השוהים בחו"ל יותר משנתיים לפי משך שהייה בחו"ל, נובמבר 2010
- לוח 12: התפלגות התושבים שאינם אזרחים לפי גיל וקופת חולים, נובמבר 2009 ונובמבר 2010
- לוח 13: מספר המבוטחים שעברו מקופה לקופה לפי מועדי מעבר, 2010
- לוח 14: מספר המבוטחים שעברו מקופה לקופה לפי מין, 2010
- לוח 15: מספר המבוטחים שעברו מקופה לקופה לפי גיל, 2010
- לוח 16: מספר המבוטחים שעברו מקופה לקופה ביישובים שבהם יותר מ-100,000 תושבים, 2010
- לוח 17: אחוז המבוטחים שעברו מקופה לקופה ביישובים שבהם יותר מ-100,000 תושבים, 2010
- לוח 18: תושבים ולא תושבים השוהים בחו"ל ושנקבעה להם "תקופת היעדרות", דצמבר 2010
- לוח 19: התפלגות המבוטחים המחויבים ב"תקופת המתנה" לפי קופת חולים ולפי גיל ומין, דצמבר 2010
- לוח 20: מספר הזוגות וילדיהם הרשומים בקופות החולים השונות, נובמבר 2009 ונובמבר 2010
- לוח 21: סטודנטים באוניברסיטאות ובמוסדות להשכלה גבוהה לפי קופת חולים ולפי גיל ומין, 2010
- לוח 22: מקבלי קצבת זיקנה ושאיירים לפי קופת חולים ולפי גיל ומין, 2010
- לוח 23: מקבלי קצבת נכות כללית לפי קופת חולים ולפי גיל ומין, 2010
- לוח 24: מקבלי גמלה להבטחת הכנסה לפי קופת חולים ולפי גיל ומין, 2010
- לוח 25: מקבלי דמי אבטלה לפי קופת חולים ולפי גיל ומין, 2010
- לוח 26: מבוטחים הזכאים להנחות מתשלומים בעבור שירותי בריאות, לפי קבוצות אוכלוסייה, לפי קופת חולים ולפי גיל, דצמבר 2010
- לוח 27: התפלגות המבוטחים לפי קופת חולים ולפי קבוצת שכר והכנסה (בממוצע לחודש עבודה), 2009
- לוח 28: התפלגות המבוטחים השכירים לפי קופת חולים ולפי קבוצת שכר (בממוצע לחודש עבודה), 2009
- לוח 29: התפלגות המבוטחים העצמאיים לפי קופת חולים ולפי קבוצת הכנסה (בממוצע לחודש עבודה), 2009
- לוח 30: הכנסה ממוצעת של חברי קופות החולים לפי קבוצת גיל, 2009 (ש"ח)
- לוח 31: הכנסה ממוצעת של גברים חברי קופות החולים לפי קבוצת גיל, 2009 (ש"ח)

לוח 32:	הכנסה ממוצעת של נשים חברות קופות החולים לפי קבוצת גיל, 2009 (ש"ח)
לוח 33:	הכנסה ממוצעת של שכירים חברי קופות החולים לפי קבוצת גיל, 2009 (ש"ח)
לוח 34:	הכנסה ממוצעת של עצמאים חברי קופות החולים לפי קבוצת גיל, 2009 (ש"ח)
לוח 35:	חברות בקופות החולים לפי צורת יישוב, 31.12.2010
לוח 36:	חברות בקופות החולים לפי מועצה אזורית, 31.12.2010
לוח 37:	חברות בקופות החולים לפי מחוז ונפה, 31.12.2010
לוח 38:	מספר מבוטחי קופות החולים שהם תושבי הפריפריה, לפי קבוצת גיל ומין, נובמבר 2010
לוח 39:	מספר מבוטחי קופות החולים שהם לא תושבי הפריפריה, לפי קבוצת גיל ומין, נובמבר 2010
לוח 40:	מספר המבוטחים המשוקלל, לפי קופות חולים, 2010



## מבוא

בפרסום זה מוצגים נתונים מפורטים על חברי קופות החולים כמתחייב בחוק ביטוח בריאות ממלכתי. כידוע, על פי החוק כל תושב ישראל מבוטח בביטוח בריאות. עובדה זו מחייבת לנהל באופן שוטף את קובץ המבוטחים בביטוח הבריאות, תפקיד שהוטל על המוסד לביטוח לאומי.

### עקרונות החוק

חוק ביטוח בריאות ממלכתי (התשנ"ד-1994), שהתקבל בכנסת ביוני 1994 ונכנס לתוקפו ב-1 בינואר 1995, הנהיג שינויים מרחיקי לכת במערכת הבריאות בישראל<sup>1</sup>.

החוק קבע כיסוי ביטוחי אוניברסלי לכל תושבי ישראל, הגדיר סל שירותים אחיד לכל התושבים, העניק חופש מעבר מקופת חולים אחת לאחרת וקובע שיטת הקצאה של הכספים המיועדים למימון סל הבריאות בין הקופות.

חוק ביטוח הבריאות הממלכתי מגדיר אפוא את תפקידיהם של ארבעה גופים מרכזיים האחראים היום למערכת הבריאות: קופות החולים, משרד הבריאות, משרד האוצר והמוסד לביטוח לאומי.

### תפקיד המוסד לביטוח לאומי

חוק ביטוח בריאות ממלכתי מטיל על המוסד לביטוח לאומי תפקידים רבים אשר הופכים אותו לאחד הגופים המרכזיים האחראים לביצוע החוק.

הפעילות העיקרית של המוסד במסגרת החוק מתמקדת בתחומים האלה:

- גביית דמי ביטוח בריאות;
- חלוקת כספי הבריאות לקופות החולים;
- ניהול קובץ המבוטחים בביטוח הבריאות.

לצורך מילוי תפקידים אלה המוסד מנהל קובץ שמות של כל המבוטחים בביטוח בריאות.

### ניהול קובץ בריאות

קובץ ביטוח הבריאות מבוסס בעיקרו על קובץ מס מקביל הישן, שהמוסד לביטוח לאומי פיתח בשנת 1990 לצורך חישוב מפתח החלוקה של כספי המס המקביל לקופות החולים.

קובץ הבריאות נועד לשני שימושים עיקריים:

- הוא מקום הרישום הבלבדי והמוסמך של כל תושבי מדינת ישראל כחברים בקופות החולים;

---

1. שינויי החקיקה שהתקבלו בכנסת בשנים 2009 ו-2010 מפורטים בנספחים 1 ו-2 שלה לפרסום.

- הוא המקור הבלבדי לחלוקתם של כל כספי הבריאות לקופות השונות, על פי "שיטת הקפיטציה".

העדכון השוטף של קובץ הבריאות נעשה על פי המידע כדלקמן:

- טופסי הצהרה של המבוטחים החדשים: עולים חדשים, בוגרים בני 18 עד 18.5, משוחררי צה"ל;

- טופסי מעבר מקופת חולים אחת לאחרת;

- השינויים הדמוגרפיים (לידות ופטירות) המתקבלים ממרשם האוכלוסין.

עם זאת, קיימות קבוצות אוכלוסייה שאינן רשומות בקופת חולים כלשהי:

- חיילי צבא קבע וצבא סדיר המקבלים שירותי בריאות במסגרת הצבא;

- אסירים יותר משנה, המקבלים שירותי בריאות משירות בתי הסוהר;

- חלק מהעולים החדשים ותושבים אחרים (כגון מבוטחים בעלי דרכון זר) אשר לא אחת מעכבים את

רישומם בקופת חולים במשך תקופה ממושכת.

## הגדרות

ההגדרות המופיעות בפרסום זה נסמכות בעיקר על המתחייב מחוק ביטוח בריאות ממלכתי ותקנותיו.

### מבוטח

מבוטח הוא כל מי שמוגדר "תושב" לעניין חוק הביטוח הלאומי, והוא זכאי לשירותי בריאות לפי חוק ביטוח בריאות ממלכתי. מאחר שהמושג "תושב ישראל" אינו מוגדר בחוק הביטוח הלאומי, קביעת התושבות מבוססת על הפסיקה העניפה שקיימת בנושא זה.<sup>2</sup>

תושב שמלאו לו 18 שנים חייב להירשם באחת מארבע קופות החולים ולרשום בה את ילדיו הקטינים, ובלבד שלא יירשמו ביותר מקופת חולים אחת.

### קופות חולים

הנתונים נוגעים לארבע קופות החולים שהוכרו עד כה בידי שר הבריאות, לפי התנאים שהוגדרו בחוק. קופות החולים שמופיעות בתוספת השביעית לחוק הן:

- קופת חולים הכללית;
- קופת חולים לאומית;
- קופת חולים מאוחדת;
- קופת חולים מכבי.

### קבוצות גיל

התפלגות המבוטחים על פי גיל מוצגת על פי קבוצות הגיל שהוגדרו בתקנות ביטוח בריאות ממלכתי (הקצאה לקופות חולים) לצורך חישוב השיעור לחלוקת כספי הבריאות. מ-1 ביולי 2005 נוספו שתי קבוצות גיל (עד שנה, ו-75-85) כמפורט להלן:

- עד שנה;
- משנה עד 5;
- יותר מ-5 עד 15;
- יותר מ-15 עד 25;
- יותר מ-25 עד 35;
- יותר מ-35 עד 45;
- יותר מ-45 עד 55;
- יותר מ-55 עד 65;
- יותר מ-65 עד 75;
- יותר מ-75 עד 85;
- יותר מ-85.

---

2. לראשונה בחוק ההסדרים לשנת 2003 נקבעו כללים למי שאינו תושב לעניין חוק הביטוח הלאומי.

## מעמד בעבודה

המבוטחים העובדים חולקו לשלוש קבוצות עיקריות:

- **שכירים:** מי שמקבלים שכר ממעסיקיהם הרשומים במס הכנסה ובמוסד לביטוח לאומי והמדווחים על התשלום מדי חודש, כולל חברי קיבוצים ומושבים שיתופיים.
- **עצמאים:** מי שמתנהל על שמם תיק שומה במס הכנסה והמשלמים את דמי הביטוח בעד עצמם. בקבוצה זו נכללו עובדים שהיו רק עצמאים במשך השנה.
- **אחר:** מבוטחים שאינם עובדים ואינם עצמאים, מקבלי פנסיה מוקדמת, וכן מקבלי קצבאות מן המוסד לביטוח לאומי.

## שכר

השכר ברוטו לחודש, הכולל את כל התשלומים ברוטו ששולמו לעובד שכיר במשך החודש, כגון שכר יסוד, תוספות יוקר, תוספות ותק, מקדמות, תשלומים בעבור שעות נוספות, פרמיות, תגמולים, קצובות, מענקים ותוספות למיניהן (שוטפים או חד-פעמיים) כמו כוננויות, תורנויות, "חודש 13", קצובת נסיעה, גמול השכלה, גמול השתלמות, תשלומים בעבור החזקת רכב, דמי הבראה וכו'. השכר ברוטו אינו כולל הוצאות נלוות שהמעסיק מפריש לקרנות (כגון קרנות פנסיה או קופות גמל), לביטוח הלאומי ולביטוח בריאות, למס מעסיקים וכו'.

## הכנסה של עצמאי

ההכנסה בהתאם לשומה האחרונה שהתקבלה מפקיד השומה. אם בעבור שנה מסוימת טרם התקבלה השומה הסופית, כי אז השומה האחרונה שבידי המוסד מקודמת לשנה השוטפת בשיעור הגידול במדד המחירים לצרכן. ההכנסה של העצמאים הרשומה בקובצי המוסד היא ההכנסה ה"גולמית", דהיינו כל ההכנסה, גם אם אינה חייבת בדמי ביטוח.

## שכר ממוצע לחודש עבודה

תוצאת חלוקתם של סכומי השכר ששולמו לשכירים במספר חודשי העבודה שעבדו בשנת המס המדווחת.

## שכר ממוצע לחודש בשנה

תוצאה המתקבלת מחלוקת סך כל השכר ששולם לשכירים במשך השנה, ב-12 חודשי עבודה אפשריים של השנה.

## שכר מינימום ושכר ממוצע

להלן נתוני שכר מינימום ושכר ממוצע לצורך התפלגויות בקבוצות שכר והכנסה לשנת 2009:



שכר מינימום: 3,850 ש"ח לחודש עבודה.  
שכר ממוצע לחודש עבודה: 8,754 ש"ח לחודש.

## **יישובים**

ההגדרות והמיון הם אלה שהיו מקובלים על הלשכה המרכזית לסטטיסטיקה בסוף שנת 2010.

בלוחות שבפרסום זה מוצגים היישובים שבהם יותר מ-2,000 נפש, וכן נתונים על מועצות אזוריות בכל גודל ועל מחוזות ונפות.

הנתונים נוגעים למקום המגורים של המבוטחים על פי הרישום במרשם התושבים.

## **פריפריה**

הלשכה המרכזית לסטטיסטיקה פיתחה בשנת 2008, את "מדד הפריפריאליות של רשויות מקומיות בישראל" אשר מחלק את הרשויות המקומיות ל-10 אשכולות לפי מידת הפריפריאליות של כל רשות<sup>3</sup>. ערך מדד הפריפריאליות מתקבל כממוצע של שני מרכיבים: מרכיב "הנגישות הפוטנציאלית", המשקלל בין קרבת הרשות המקומית לכל הרשויות המקומיות בארץ לבין גודל האוכלוסייה שלהן; ומרכיב "הקרבה לגבול מחוז תל אביב" שמחושב כך שרשות מקומית קרובה יותר למחוז תל אביב מקבלת ערך גבוה יותר.

בנוסחה לחלוקת כספי ביטוח בריאות בין קופות החולים שנכנסה לתוקף ב-1 בנובמבר 2010, מבוטח המתגורר ברשות מקומית המסווגת תחת אחד מארבעת האשכולות התחתונים של מדד הפריפריאליות, מוגדר כ"תושב פריפריה". רשימת הרשויות המקומיות הכלולות ב"פריפריה" לצורך חישוב מספר המבוטחים המשוקלל מפורטת בנספח 3.

## **סטודנטים**

תלמידים שנרשמו לשנת הלימודים 2010/2011 באוניברסיטאות או במוסדות להשכלה גבוהה שהמוסד לביטוח לאומי הכיר בהם.

## **מקבלי גמלאות**

מקבלי קצבות זקנה ושאיירים (כולל מקבלי השלמת הכנסה), גמלת סיעוד, קצבת נכות כללית, גמלה להבטחת הכנסה, דמי אבטלה ודמי פגיעה. הנתונים נוגעים למספר מקבלי הקצבה.

הנתון השנתי הוא סך כל מקבלי הגמלה במשך השנה הנסקרת.

## **עולים חדשים**

עולה חדש לצורך עיבודים אלה הוא מי שעלה ארצה בשנים 1990-2010.

## **שנים וחודשים**

רוב הנתונים הכלולים בפרסום זה הופקו בעת חישוב השיעור לחלוקת כספי הבריאות. כאמור בתקנות ביטוח בריאות ממלכתי (הקצאה לקופות חולים), הביטוח הלאומי מסתמך על הנתונים המצויים בידיו עד ליום השלושים שלפני המועד לחישוב השיעור. לפיכך, כשמדובר בנתונים של שנה מסוימת, הכוונה היא לחודשים דצמבר שנה קודמת עד נובמבר. לדוגמה, שנת 2010 מתחילה בפרסום זה ב-1 בדצמבר 2009 ומסתיימת ב-30 בנובמבר 2010.

## **תקופות העיבודים**

בגלל האופי השונה של מקורות המידע שעומדים לשירות המוסד, העיבודים הסטטיסטיים מתבססים על שתי תקופות שונות:

- א. מספר חברי קופות החולים, התפלגותם והשינויים שחלו בקובץ הבריאות, מעודכנים לסוף שנת 2010.
- ב. נתוני השכר וההכנסה מעודכנים לשנת 2009, בשל פיגור של שנה עד שנה וחצי בדיווח ובקבלת הנתונים ממעסיקים.

---

<sup>3</sup> הלשכה המרכזית לסטטיסטיקה, **מדד פריפריאליות של רשויות מקומיות 2004**, ירושלים, 2008.

## עיקרי הממצאים

### המאפיינים של האוכלוסייה המבוטחת

מספר תושבי ישראל המבוטחים על פי חוק ביטוח בריאות ממלכתי הגיע בסוף שנת 2010 לכ- 7,506 אלף נפשות. כ-52.3% מהם היו מבוטחים בקופת חולים כללית, כ-24.9% בקופת חולים מכבי, כ-13.6% בקופת חולים מאוחדת וכ-9.2% בקופת חולים לאומית.

#### האוכלוסייה המבוטחת לפי קופות חולים, 2010-1996

כדי להשוות את התפתחות האוכלוסייה המבוטחת לאורך זמן, מוצגת בלוח <sup>4</sup> התפלגות המבוטחים בין קופות החולים בשנים 2010-1996 בחודש נובמבר בכל שנה.

בנובמבר 2010 הגיעה האוכלוסייה המבוטחת בקופות החולים לכ-7.63 מיליון נפש. במהלך השנה האחרונה מספר המבוטחים גדל בכ-124 אלף נפשות – גידול של כ-1.6%. מסוף שנת 1995 ועד סוף שנת 2010 מספר המבוטחים גדל בכ-2 מיליון נפש. במהלך שנות ה-90, העלייה לישראל הייתה הסיבה לחלק העיקרי של הגידול השנתי בסך המבוטחים, אולם מתחילת שנות ה-2000, הריבוי הטבעי הפך למקור הגידול העיקרי של האוכלוסייה המבוטחת בביטוח בריאות.

אחוז השינוי במספר המבוטחים משנה לשנה לפי קופה, מ-2008 עד 2010 מוצג להלן בלוח א'.

#### **לוח א': השינוי במספר המבוטחים לפי קופת החולים, נובמבר לעומת נובמבר שנה קודמת (אחוזים)**

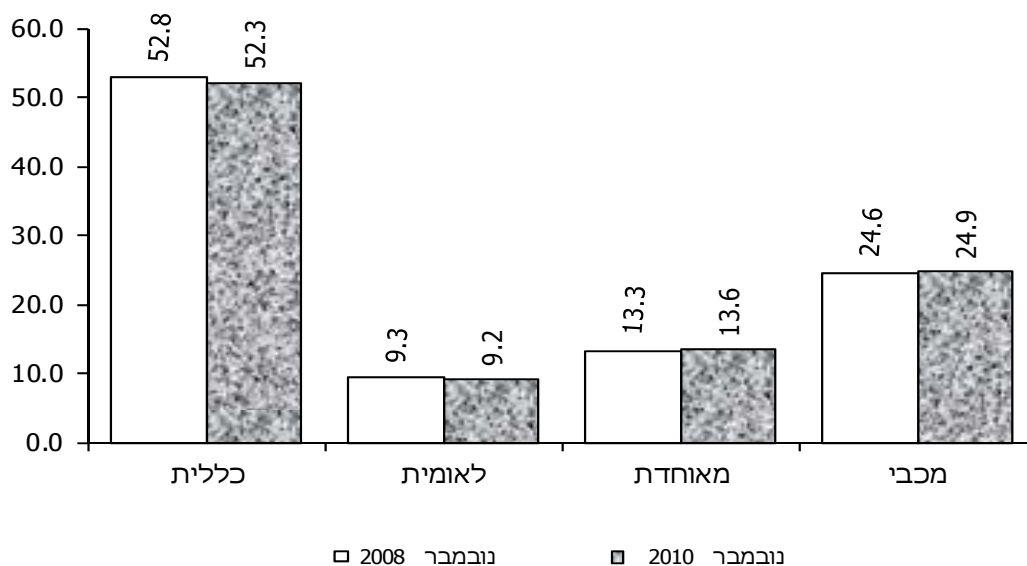
שנה	סך הכול	כללית	לאומית	מאוחדת	מכבי
2008	1.7	1.0	0.2	3.7	3.0
2009	1.7	1.1	0.6	3.5	2.6
2010	1.6	1.4	1.1	2.0	2.3

מהלוח אפשר ללמוד, כי בשנת 2010 נרשם גידול של כ-1.6% במספר המבוטחים – בדומה לשנה הקודמת. בולט במיוחד הגידול האטי של קופת חולים לאומית אשר מספר מבוטחיה גדל ב-1.1% בלבד. בשנים 2010-2008 שיעור הגידול במספר המבוטחים בקופות החולים מאוחדת ומכבי היה גדול בהרבה משיעור הגידול שאפיין את קופות החולים הכללית והלאומית. בשנתיים האחרונות מספר המבוטחים בקופת חולים מאוחדת גדל בשיעור הגבוה ביותר – כ-5.5%, לעומת גידול של 4.9% בקופת חולים מכבי, כ-2.5% בכללית וכ-1.7% בלאומית.

<sup>4</sup> הלוחות שאליהם נוגעים עיקרי הממצאים מופיעים בחלקו השני של הפרסום.

חלקם של המבוטחים בקופת חולים כללית ירד מכ-52.8% מכלל המבוטחים בסוף שנת 2008 לכ-52.4% בסוף שנת 2009 ולכ-52.3% בנובמבר 2010, לעומת גידול מקביל בקופות החולים מאוחדת ומכבי. בקופת חולים לאומית נרשמה התייצבות במספר מבוטחיה לרמה של כ-9.2 בסוף 2010 (תרשים 1).

**תרשים 1: התפלגות המבוטחים לפי קופת חולים, 2008, 2010 (אחוזים)**



#### האוכלוסייה המבוטחת לפי גיל ומין

בלוחות 2-3 מוצגים חברי קופות החולים לפי קבוצות גיל ולפי מין, בסוף השנים 2009 ו-2010.

כדי לבחון את התפלגות חברי קופות החולים לפי גילם, חישבנו את חלקם של מבוטחי כל אחת מן הקופות בכל קבוצת גיל בנובמבר 2010 לעומת נובמבר 2009. תוצאות החישובים מוצגות להלן בלוח ב':

**לוח ב': חלקם של מבוטחי קופות החולים בסך כל המבוטחים, לפי קבוצת גיל, נובמבר 2009**  
**ונובמבר 2010 (אחוזים)**

מכבי	מאוחדת	לאומית	כללית	סך הכול	קבוצת גיל
<u>נובמבר 2009</u>					
24.8	13.5	9.2	52.4	100.0	סך הכול
23.9	16.6	9.1	50.4	100.0	עד 1
24.9	17.2	9.2	48.7	100.0	5-1
26.0	16.2	10.2	47.5	100.0	15-5
21.5	14.0	10.6	54.0	100.0	25-15
23.2	13.5	8.5	54.7	100.0	35-25
32.4	14.5	8.9	44.2	100.0	45-35
27.0	12.1	9.6	51.3	100.0	55-45
24.0	10.6	8.2	57.1	100.0	65-55
21.1	8.7	7.7	62.5	100.0	75-65
16.1	6.5	7.3	70.0	100.0	85-75
14.0	5.9	6.8	73.3	100.0	85+
<u>נובמבר 2010</u>					
24.9	13.6	9.2	52.3	100.0	סך הכול
24.0	16.3	9.1	50.6	100.0	עד 1
24.7	17.0	9.1	49.2	100.0	5-1
26.0	16.3	10.1	47.6	100.0	15-5
22.0	14.2	10.7	53.2	100.0	25-15
22.9	13.2	8.6	55.3	100.0	35-25
32.2	14.5	8.7	44.6	100.0	45-35
27.7	12.2	9.6	50.4	100.0	55-45
24.3	10.8	8.3	56.5	100.0	65-55
21.6	9.0	7.6	61.8	100.0	75-65
16.8	6.8	7.3	69.1	100.0	85-75
14.2	6.0	6.8	72.9	100.0	85+

מהלוח עולה, כי חלקם של המבוטחים הקשישים מאוד (בני 75 ויותר) בקופת חולים הכללית בכלל המבוטחים הקשישים בקבוצת גיל זו נשאר גבוה – כ-70% בנובמבר 2010 – אף שנצפתה ירידה ניכרת באחוז זה מאז כניסת החוק לתוקפו (בנובמבר 1994 חלקם של מבוטחי קופת חולים הכללית הקשישים בקרב כלל המבוטחים הקשישים היה כ-82%). לעומת זאת, מספרם של הקשישים בקופות החולים הקטנות גדל בשנה האחרונה בכ-6.1% בקופת חולים מכבי, בכ-5.4% בקופת חולים מאוחדת ובכ-2.7% בקופת חולים לאומית.

חלקם של מבוטחי קופת חולים הכללית בני 25-35 בכלל המבוטחים בגיל זה נשאר נמוך על אף עלייה מסוימת במשקל קבוצת גיל זו ל-55% בנובמבר 2010. לעומת זאת קופות החולים מכבי ולאומית הקטינו את חלקן בקבוצת גיל זו במהלך שנת 2010.

התפלגות המבוטחים לפי קבוצת גיל בכל קופה מוצגת בלוח ג' והיא מאפשרת לבחון את הרכב האוכלוסייה המבוטחת בקופות לעומת סך המבוטחים.

**לוח ג': מבוטחי קופות החולים לפי קבוצת גיל, נובמבר 2009 ונובמבר 2010 (אחוזים)**

מכבי	מאוחדת	לאומית	כללית	סך הכול	קבוצת גיל
<u>נובמבר 2009</u>					
100.0	100.0	100.0	100.0	100.0	סך הכול
2.1	2.6	2.1	2.0	2.1	עד 1
8.7	10.4	8.2	7.6	8.2	5-1
20.3	22.0	20.4	16.6	18.4	15-5
12.0	14.5	16.1	14.4	14.0	25-15
13.5	14.9	13.8	15.6	14.9	35-25
16.1	13.4	12.1	10.5	12.5	45-35
11.7	9.4	11.0	10.3	10.5	55-45
8.8	7.3	8.3	10.1	9.3	65-55
4.3	3.4	4.4	6.3	5.3	75-65
2.0	1.7	2.8	4.7	3.5	85-75
0.6	0.6	1.0	1.8	1.3	85+
<u>נובמבר 2010</u>					
100.0	100.0	100.0	100.0	100.0	סך הכול
2.1	2.6	2.1	2.1	2.2	עד 1
8.2	10.3	8.2	7.8	8.3	5-1
19.2	22.0	20.1	16.7	18.3	15-5
12.2	14.5	16.1	14.1	13.8	25-15
13.5	14.4	13.8	15.6	14.7	35-25
16.3	13.5	12.0	10.8	12.6	45-35
11.6	9.4	10.9	10.0	10.4	55-45
9.2	7.5	8.6	10.2	9.4	65-55
4.6	3.5	4.4	6.3	5.3	75-65
2.4	1.7	2.8	4.6	3.5	85-75
0.8	0.6	1.0	1.9	1.4	85+

הנתונים מלמדים, כי בשנה האחרונה משקלם של המבוטחים בני 65 ויותר נשאר יציב בכל אחת מקופות החולים, וחלקם הגדול נמצא בכללית (13% ממבוטחיה). בקופות החולים מכבי ומאוחדת משקלם של המבוטחים בני 45-35 נשאר גבוה: כ-15% בשנת 2010 לעומת כ-11% – חלקם בקופות החולים הכללית והלאומית.

בקרב הצעירים, בני 15-25, המגמה היא הפוכה: בשנים 2009-2010 משקלם בקופת החולים הכללית נשאר גבוה למדי (כ-14% מכלל מבוטחיה), כאשר בקופת החולים מכבי משקלם נשאר נמוך ממשקלם בכלל אוכלוסיית המבוטחים (12%). לעומת זאת, בולט במיוחד משקלם של הילדים בני 5-15 בקופת חולים מאוחדת – כ-22% מסך מבוטחיה.

ההתפלגות השונה של הרכב הגילים לפי קופות חולים באה לידי ביטוי בגיל הממוצע של חברי כל קופות החולים. לוח ד' שלהלן מציג את הגיל הממוצע של מבוטחי קופות החולים לפי מין בסוף שנת 2010.

**לוח ד': הגיל הממוצע של מבוטחי קופות החולים לפי מין, 2010**

מין	סך הכול	כללית	לאומית	מאוחדת	מכבי
סך הכול	33.6	34.5	31.1	28.5	32.2
גברים	32.6	33.2	30.3	28.0	31.5
נשים	34.5	35.6	32.0	29.1	32.9

הגיל הממוצע של כלל חברי קופות החולים בסוף 2010 הוא 33.6 שנים. הגיל הממוצע הנמוך הוא בקופת חולים מאוחדת – 28.5 שנים – לעומת 34.5 שנים בממוצע של חברי קופת חולים כללית.

ההתפלגות חברי קופות החולים לפי מין בנובמבר 2010 מוצגת להלן בלוח ה':

**לוח ה': גברים כאחוז מכלל המבוטחים לפי קבוצת גיל וקופת חולים, נובמבר 2010**

קבוצת גיל	סך הכול	כללית	לאומית	מאוחדת	מכבי
סך הכול	49.0	48.8	49.7	49.7	48.7
עד 1	51.3	51.3	51.5	51.3	51.3
1-5	51.2	51.1	51.6	51.1	51.2
5-15	51.3	51.2	51.3	51.2	51.3
15-25	48.7	48.7	49.3	48.4	48.4
25-35	49.8	49.8	51.2	49.5	47.3
35-45	49.2	49.2	49.5	50.4	47.5
45-55	48.7	48.7	49.7	49.6	49.7
55-65	47.7	47.6	48.7	48.1	47.5
65-75	45.8	45.4	46.0	47.2	46.5
75-85	41.5	40.8	41.1	43.5	43.6
85+	37.0	37.4	35.9	35.6	36.4

לא נמצאו הבדלים של ממש בין גברים לנשים בהתפלגות לפי קופות. כצפוי, אחוז הגברים יורד בכל הקופות ככל שעולים בקבוצת הגיל.

#### הילדים לפי גיל וקופה

לוח 4 מציג את התפלגות הילדים עד גיל 18, לפי קופת חולים, כל גיל בנפרד.

בסוף 2010 היו מבוטחים בביטוח בריאות כ-2.5 מיליון ילדים שהם כ-33% מסך מבוטחי קופות החולים. רוב הילדים (כ-49%) היו מבוטחים בקופת החולים הכללית, אך פחות ממשקלה של הקופה בכלל המבוטחים (52%). לעומת זאת בקופות החולים מאוחדת ולאומית, משקל הילדים עד גיל 18 (16% ו-10% בהתאמה) היה גדול ממשקלן של הקופות בסך המבוטחים (14% ו-9% בהתאמה). בקופת חולים מכבי לא נמצא הבדל במשקל של הילדים ובמשקל של המבוגרים לעומת חלקה של הקופה בכלל המבוטחים (25%).

#### **הסיבות לשינויים בהתפלגות המבוטחים**

כמה גורמים משפיעים על הגידול במספר החברים המבוטחים, על התפלגות החברים בין הקופות ועל התחלקות כספי הבריאות בין קופות החולים:

- התנועה הטבעית: לידות ופטירות;
- תנועת ההגירה: עולים חדשים ותושבי ישראל השוהים בחו"ל יותר משנתיים;
- רישום מבוטחים בעלי דרכון זר;
- מעברים מקופה לקופה.

#### מבוטחים חדשים

על-פי חוק ביטוח בריאות ממלכתי, נחשבות למבוטחים חדשים האוכלוסיות האלה:

- יילודים;
- עולים חדשים;
- תושבים חוזרים;
- משוחררי צה"ל, במשך שישה חודשים מהיום שבו חדלו להיות חיילים;
- בוגרים שמלאו להם 18 שנים, במשך שישה חודשים מהיום שמלאו להם 18 שנים;
- תושבים שלא נרשמו בקופות חולים.

במהלך שנת 2010, נרשמו כ-270,500 מבוטחים חדשים באחת מקופות החולים. לוח 5 מציג את התפלגות המבוטחים החדשים לפי גיל וקופה בשנת 2010. מהנתונים עולה, כ-49% מכלל המבוטחים החדשים נרשמו בקופת חולים כללית, שיעור נמוך ממשקלה של הקופה בכלל המבוטחים (כ-52%). מגמה זו היטיבה עם שתי הקופות הקטנות: לקופת החולים מכבי הצטרפו בשנת 2010 כ-71,000 מבוטחים חדשים, שהם כ-26% מסך כל המבוטחים החדשים, כאשר משקלה של הקופה בסך כל המבוטחים בתקופה זו היה כ-25%; לקופת חולים מאוחדת הצטרפו כ-42,800 מבוטחים חדשים שהם כ-16% מסך כל המבוטחים החדשים, בשעה שמשקלה בכלל האוכלוסייה המבוטחת היה כ-14%.



## התנועה הטבעית

לוח 6 מציג את מספר הלידות והפטירות ואת הריבוי הטבעי בכל קופת חולים בשנים 2009 ו-2010.

במהלך השנה האחרונה נרשמו בכל קופות החולים בסך הכול כ-168,100 לידות – גידול של כ-4% לעומת השנה הקודמת. כמחצית הלידות נרשמו בקופת חולים הכללית, כ-24% בקופת חולים מכבי, כ-17% בקופת חולים מאוחדת וכ-9% בקופת חולים לאומית. לא נמצאו הבדלים ניכרים בהתפלגות זו בין התקופות הנסקרות.

התפלגות הפטירות (כ-37,500 בשנת 2010) בין הקופות מעידה על משקלן הגבוה במיוחד בקופת חולים הכללית, כ-70%, לעומת כ-15% בקופת חולים מכבי, כ-8% בקופת חולים לאומית וכ-7% בקופת חולים מאוחדת. תופעה זו נובעת מההבדלים בשיעור הקשישים בין הקופות, שכן קופת חולים הכללית מבטחת כ-72% מהמבוטחים בני 75 ויותר.

שיעור הריבוי הטבעי היה כ-17.4 ל-1,000 נפשות בשנת 2010 לעומת 16.8 בשנת 2009. אולם, בשל המשקל השונה של הלידות והפטירות בין הקופות, יש הבדלים ניכרים גם בתנועות הטבעיות. כך בכללית שיעור הריבוי הטבעי נמוך מסך האוכלוסייה (כ-15 ל-1,000 נפשות) בעוד בקופת חולים מאוחדת הריבוי הטבעי מגיע לכ-25 ל-1,000 נפשות.

## עולים חדשים

לוחות 7-8 מציגים את העולים החדשים שהצטרפו לקופות החולים בשנים 2009 ו-2010 לפי גיל ומין.

כ-16,100 עולים ב-2009 וכ-16,600 עולים ב-2010 נרשמו בקופות החולים לפי ההתפלגות המוצגת בלוח ו'.

### **לוח ו': העולים החדשים שהצטרפו לקופות החולים ב-2009 ו-2010 לעומת כלל המבוטחים (אחוזים)**

2010		2009		קופת חולים
כלל המבוטחים	עולים חדשים	כלל המבוטחים	עולים חדשים	
100.0	100.0	100.0	100.0	סך הכול
52.3	36.9	52.4	36.6	כללית
9.2	5.6	9.2	5.0	לאומית
13.6	17.2	13.6	19.1	מאוחדת
24.9	40.3	24.8	39.3	מכבי

הנתונים מראים, כי במהלך השנים 2009-2010 הקטינה קופת חולים כללית את חלקה בקרב העולים החדשים לכ-37%. שיעור הצטרפות העולים החדשים לקופת חולים הכללית נשאר עדיין נמוך בהרבה ממשקלה של הקופה בכל האוכלוסייה (כ-52% מסך כל המבוטחים).

התפלגות העולים לפי מין מעידה על משקלם הגבוה יותר של הגברים הנרשמים לקופת החולים הכללית והלאומית לעומת יתר הקופות. בקופת החולים מאוחדת ומכבי המגמה הפוכה: שיעור הצטרפות של נשים עולות גבוה בהרבה ממשקלם של הגברים העולים.

#### המבוטחים השוהים בחו"ל יותר משנתיים

על פי תקנות ביטוח הבריאות הממלכתי (הקצאה לקופת חולים), תושבי ישראל השוהים בחו"ל יותר משנתיים רצופות ובתקופה זו אינם נמצאים בארץ 90 יום בכל שנה, לא יובאו בחשבון בחישוב הקפיטציה. לפיכך יש לקבוצת אוכלוסייה זו חשיבות רבה בחלוקת כספי ביטוח הבריאות בין קופת החולים.

לשם איתור קבוצה זו נעשית הפגשה של קובץ הבריאות עם קובץ משטרת הגבולות. מקרים אלה מסומנים בקובץ הבריאות בסימון מיוחד, שמשמעותו אי הכללתם בחישוב הקפיטציה. אמינות נתונים אלה קשורה למידת העדכון השוטף של תנועות הכניסה והיציאה מהארץ על ידי משטרת הגבולות.

לוחות 9-10 מציגים את מספר המבוטחים בקופת החולים השוהים בחו"ל יותר משנתיים בשנים 2009-2010 לפי גיל.

בסוף שנת 2010 מספר המבוטחים השוהים בחו"ל שנתיים ויותר הגיע לכ-128 אלף נפש. כ-39% מהם היו מבוטחים בקופת החולים הכללית (לעומת 52% מסך כל המבוטחים), כ-38% בקופת החולים מכבי, כ-15% בקופת החולים המאוחדת וכ-8% בקופת החולים הלאומית. התפלגות השוהים בחו"ל לפי גיל מראה כי גילם של כ-79% מהם אינו עולה על 45 בסוף שנת 2010.

לוח 11 מציג את המבוטחים השוהים בחו"ל בסוף שנת 2010 לפי משך שהייה. הנתונים מראים, כי כ-63% מהם שהו בחו"ל במשך תקופה של 2 עד 5 שנים, כ-27% מהם תקופה של 5 עד 10 שנים וכ-10% במשך יותר מ-10 שנים.

#### רישום מבוטחים בעלי דרכון זר

חוק ביטוח בריאות ממלכתי קובע, כי כל תושב מדינת ישראל זכאי לשירותי בריאות, ומכאן שגם תושבים שאינם אזרחים ("דרכוניסטים") מבוטחים על פי החוק.

לוח 12 מציג את התפלגות ה"דרכוניסטים" לפי גיל וקופת חולים. נתונים אלה אינם נוגעים לתושבים ערבים ממזרח ירושלים ורמת הגולן, אלא ליהודים בעלי דרכון זר בלבד.

בנובמבר 2010 היו מבוטחים באחת מקופות החולים כ-20,660 תושבים לא-אזרחים: כ-83% היו מבוטחים בקופת חולים מאוחדת, כ-6% בקופת חולים כללית, כ-7% בקופת חולים מכבי וכ-3% בקופת חולים לאומית. הנתונים מלמדים, כי חלקם של ה"דרכונים" הצעירים גבוה במיוחד: בסוף שנת 2010 גילם של כ-90% מהם אינו עולה על 35.

#### מעבר מבוטחים מקופה לקופה לפי מין וגיל

על פי חוק ביטוח בריאות ממלכתי, מבוטח ראשי לבטל את חברותו בקופת החולים שבה הוא רשום ולהירשם כחבר בקופת חולים אחרת לפי בחירתו. עד שנת 2009 נקבעו ארבעה מועדים אפשריים בכל שנה למעבר מקופת חולים אחת לאחרת (1 בינואר, 1 באפריל, 1 ביולי ו-1 באוקטובר).

ביולי 2009, תוקן סעיף 5 לחוק (מס' 45) ולפיו נקבעו שישה מועדים אפשריים בכל שנה למעבר מקופת חולים אחת לאחרת (1 בינואר, 1 במרץ, 1 במאי, 1 ביולי, 1 בספטמבר ו-1 בנובמבר) במקום ארבעה מועדים עד כה. כמו כן, נקבע כי תושב יהיה ראשי לבטל את חברותו בקופת חולים פעמיים במהלך 12 חודשים מיום שנרשם בקופה הקודמת. תיקון זה מיושם החל ב-1 בינואר 2010.

מועדי המעבר לשנת 2010 היו כדלקמן:

- ב-1 בינואר 2010 נכנסו לתוקף הודעות למעבר שנמסרו מ-16 באוגוסט 2009 עד 15 בנובמבר 2009;
- ב-1 במרץ 2010 נכנסו לתוקף הודעות למעבר שנמסרו מ-16 בנובמבר 2009 עד 15 בינואר 2010;
- ב-1 במאי 2010 נכנסו לתוקף הודעות למעבר שנמסרו מ-16 בינואר 2010 עד 15 במרץ 2010;
- ב-1 ביולי 2010 נכנסו לתוקף הודעות למעבר שנמסרו מ-16 במרץ 2010 עד 15 במאי 2010;
- ב-1 בספטמבר 2010 נכנסו לתוקף הודעות למעבר שנמסרו מ-16 במאי 2010 עד 15 ביולי 2010;
- ב-1 בנובמבר 2010 נכנסו לתוקף הודעות למעבר שנמסרו מ-16 ביולי 2010 עד 15 בספטמבר 2010.

בשישה מועדי מעבר של שנת 2010, כ-117,000 מבוטחים עברו לקופה אחרת, שהם כ-1.6% מסך המבוטחים הרשומים בקופות בסוף שנת 2009. מדובר בגידול של כ-10% במספר המעברים לעומת השנה הקודמת (לוחות 13-15).

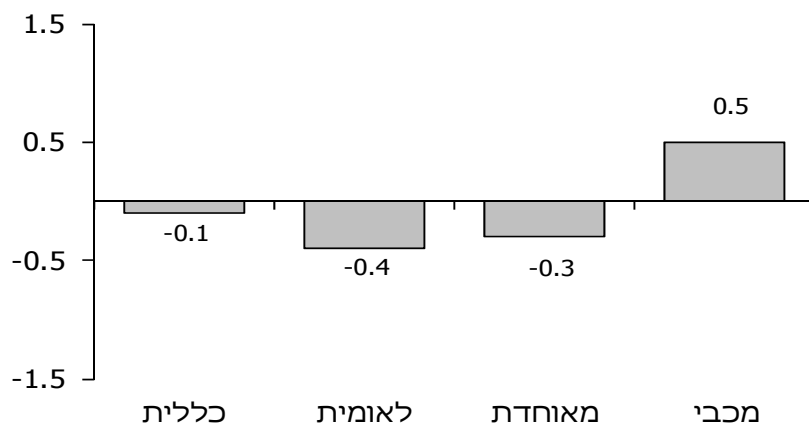
סיכום המעברים מקופה לקופה במהלך השנים 2009 ו-2010 מוצג להלן בלוח ז'.

**לוח ז': מעברים מקופה לקופה, 2010-2009**

מספר המעברים נטו	מספר העוזבים	מספר המצטרפים	קופת חולים
<u>2009</u>			
0	106,837	106,837	סך הכול
-12,334	43,018	30,684	כללית
-7,960	26,177	18,217	לאומית
+7,697	21,201	28,898	מאוחדת
+12,597	16,441	29,038	מכבי
<u>2010</u>			
0	117,015	117,015	סך הכול
-4,062	43,499	39,437	כללית
-2,508	28,092	25,584	לאומית
-2,938	27,075	24,137	מאוחדת
+9,508	18,349	27,857	מכבי

הנתונים מעידים על הבדלים ניכרים בין הקופות. עקב המעברים, קופת חולים לאומית הפסידה כ-2,500 מבוטחים בשנת 2010, שהם כ-0.4% ממבוטחיה, קופת חולים הכללית הפסידה בשנה זו כ-4,000 מבוטחים, שהם כ-0.1% ממבוטחיה, וקופת חולים מאוחדת הפסידה כ-3,000 מבוטחים, שהם כ-0.3% ממבוטחיה. לעומת זאת, קופת חולים מכבי גדלה ב-2010 עקב מעברים של כ-9,500 מבוטחים, שהם כ-0.5% ממבוטחיה, זאת לאחר גידול של 12,600 מבוטחים (0.3%) בשנת 2009 (תרשים 2).

**תרשים 2: מעברים נטו (מצטרפים פחות עוזבים) כאחוז מסך המבוטחים, 2010**



התפלגות העוברים לפי קבוצת גיל (לוח 15) מאפשרת לבחון את השפעת הגיל על מימוש הזכות לעבור לקופה אחרת.

**לוח ח': אחוז העוברים לקופת חולים אחרת לפי קבוצת גיל, 2010**

קבוצת גיל	סך הכול	קופת חולים כללית	קופת חולים לאומית	קופת חולים מאוחדת	קופת חולים מכבי
סך הכול	1.6	1.1	4.1	2.7	1.0
עד 5	2.6	1.8	6.8	3.7	1.7
5-15	2.1	1.4	5.2	3.2	1.3
15-25	1.8	1.3	4.3	2.9	1.1
25-35	2.1	1.6	5.4	3.3	1.3
35-45	1.4	1.1	3.6	2.5	0.8
45-55	0.9	0.7	2.1	1.5	0.5
55-65	0.5	0.4	1.3	0.9	0.3
65-75	0.4	0.3	1.1	0.7	0.3
75+	0.3	0.2	0.8	0.6	0.3

מהנתונים עולה, כי בשנת 2010 כ-1.6% מכלל המבוטחים עברו לקופה אחרת, אך תנועות המעברים אינן אחידות בכל קבוצות הגיל ובכל הקופות. לדוגמה, כ-2.1% מהמבוטחים בקבוצת הגיל 25-35 עברו לקופה אחרת במהלך שנת 2010, כאשר בקבוצה זו אחוז העוברים מקופת חולים לאומית מגיע לכ-5.4. תופעה זו נזקפת לנטייה החזקה של משוחררי צה"ל לעבור לקופה אחרת. לעומת זאת, אחוז העוברים הולך וקטן ככל שעולים בקבוצות הגיל: בקרב הקשישים, לדוגמה, המעברים מעטים: 0.4% מהמבוטחים בני 65-75 ו-0.3% מהמבוטחים בני 75 ויותר. יוצא אפוא שזכות המעבר מנוצלת בידי הצעירים יותר מאשר בידי המבוגרים.

הנתונים על מספר המבוטחים העוברים מקופה לקופה אינם מביאים בחשבון מבוטחים שביקשו לעבור ולאחר מכן ביטלו את הודעתם על המעבר. ואכן, החוק מאפשר למבוטח לבטל בתנאים מסוימים הודעה על מעבר ולחזור לקופה הקודמת.

התפלגות הודעות הביטול על מעבר בתקופה שמדצמבר 2008 ועד נובמבר 2010 מוצגת להלן בלוח ט'.

בשנת 2010, ביטלו את הודעתם על מעבר לקופה אחרת כ-2,660 מבוטחים, שהם כ-2.2% מסך המבוטחים שביקשו לעבור. מספר הביטולים בשנת 2010 קטן בכ-38% מהביטולים שנרשמו ב-2009. הנתונים מראים, כי יש הבדלים ניכרים בין הקופות: בקופת החולים הכללית לדוגמה, מספר הביטולים במהלך שנת 2010 נמוך למדי (כ-27% מסך הביטולים) לעומת משקל הקופה בסך העוברים (כ-37% ב-

2010). לעומת זאת, משקלה של קופת החולים לאומית במספר הביטולים (כ-31%) גבוה מחלקה של הקופה בסך המעברים (כ-24% בשנת 2010).

### לוח ט': ביטולי הודעה על מעבר לפי קופה, 2009-2010

מכבי	מאוחדת	לאומית	כללית	סך הכול	תקופה
<u>במספרים מוחלטים</u>					
672	915	1,159	1,588	4,334	דצמבר 2008 – נובמבר 2009
385	740	814	724	2,663	דצמבר 2009 – נובמבר 2010
<u>באחוזים</u>					
15.5	21.1	26.7	36.6	100.0	דצמבר 2008 – נובמבר 2009
14.5	27.8	30.6	37.2	100.0	דצמבר 2009 – נובמבר 2010

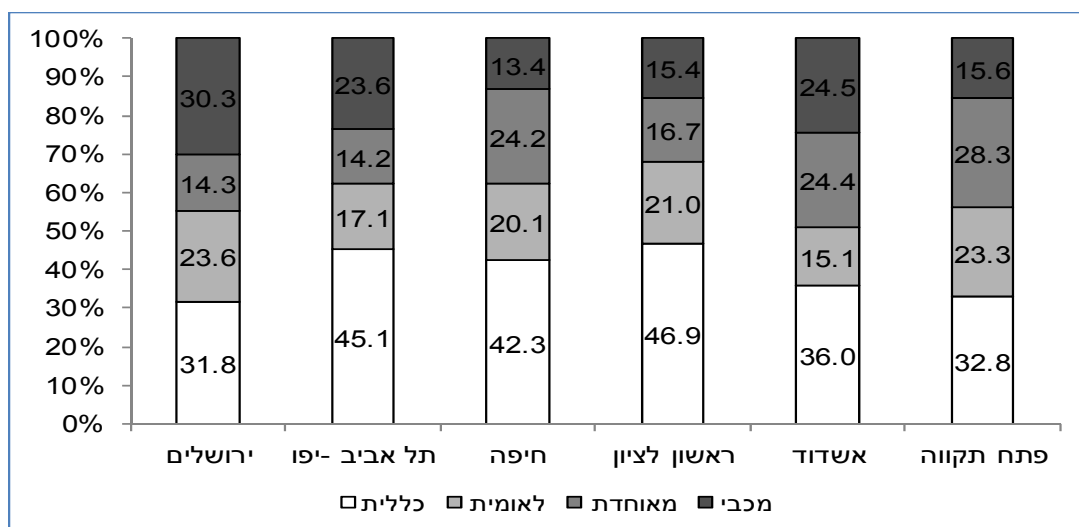
### מעבר מבוטחים לפי יישוב

לוחות 16-17 מציגים את התפלגות המבוטחים שעברו לקופה אחרת במהלך שנת 2010 ביישובים הגדולים (שבהם יותר מ-100,000 תושבים).

הנתונים מראים כי במהלך שנת 2010 כ-39% מהעוברים גרו באחד מ-14 היישובים הגדולים בארץ. שיעור זה נמוך ממשקלם של יישובים אלה בכלל מבוטחי קופות החולים (44%). שיעור גבוה של עוברים נמצא בירושלים: כ-18,020 מבוטחים ביקשו לעבור לקופה אחרת, שהם כ-15% מכלל העוברים בשנת 2010 ו-2.3% מכלל תושבי העיר.

להלן התפלגות העוברים לקופה אחרת בשש הערים הגדולות, לפי העוברים מכל קופה.

### תרשים 3: התפלגות העוברים לקופה אחרת בחמשת הערים הגדולות, 2010 (אחוזים)



בערים הגדולות, רוב העוברים לקופה אחרת עזבו את קופת חולים כללית. אולם, בקופות הקטנות יותר התפלגות העוזבים שונה בשש הערים הגדולות: בירושלים אחוז גבוה יחסית עזבו את המכבי (30% מהעוזבים), בחיפה רוב העוזבים (24%) עזבו את המאוחדת כאשר בראשון לציון נרשם אחוז גבוה יחסית (21%) של מבטחים שעזבו את הלאומית.

### **הגבלת זכאותם של תושבים ששהו בחו"ל שנתיים או יותר**

על פי תיקון סעיף 58 לחוק ביטוח בריאות ממלכתי, תושב ישראל ששהו בחו"ל לאחר 1 במאס 2001 במשך שנתיים רצופות או יותר שבהן לא שילם דמי ביטוח בריאות, לא יהיה זכאי לקבל שירותי בריאות מקופות חולים בארץ, אלא לאחר תקופת המתנה של חודש כנגד כל שנת היעדרות (החל מ-1.11.2010).

כמו כן, מי שחדל להיות תושב ישראל וחזר להתגורר בארץ מ-1 במאס 2003 ואילך, ויוכר כתושב בידי המוסד לביטוח לאומי, לא יהיה זכאי לקבל שירותים רפואיים בארץ אלא לאחר תקופת המתנה.

#### תושבים ולא תושבים השוהים בחו"ל על פי סעיף 58 בחוק

לוח 18 מציג את התפלגות התושבים והלא תושבים השוהים בחו"ל על פי הגדרות סעיף 58 בחוק ביטוח בריאות ממלכתי ושנקבעה להם "תקופת היעדרות" בסוף שנת 2010.

בדצמבר 2010, לכ-468,700 השוהים בחו"ל נקבעה "תקופת היעדרות" שבעדה יחויבו ב"תקופת המתנה" בעת שיחזרו להתגורר בארץ ויוכרו כתושבים. מדובר בכ-67,900 תושבי ישראל וב-408,800 לא תושבים.

#### תקופת המתנה לתושבים שחזרו להתגורר בארץ

לוח 19 מציג את התושבים שחזרו להתגורר בארץ לאחר שהייה בחו"ל של שנתיים או יותר וחויבו בתקופת המתנה.

בסוף שנת 2010, כ-3,100 תושבים חויבו בתקופת המתנה: כ-2,900 מהם חויבו עד שישה חודשי המתנה, וכ-200 תושבים בשבעה חודשי המתנה ויותר. כמו כן כ-5,000 מבטחים סיימו את תקופת ההמתנה במהלך השנה האחרונה וחזרו להיות זכאים לשירותי בריאות מקופות החולים.

### **ביטוח בני זוג בקופות חולים שונות**

מאז נכנס לתוקף חוק ביטוח בריאות ממלכתי, בינואר 1995, משויכים הילדים לקופת החולים המבטחת את מקבל קצבת הילדים, שהיא האם ברוב המקרים, אלא אם כן החליטו בני הזוג אחרת.

לפיכך מעניינת מאוד התופעה של זוגות נשואים ושל ילדיהם המבטחים בקופות שונות. מעקב אחר התפתחותה של תופעה זו (לוח 20) מעלה, כי במהלך השנה האחרונה מספר הזוגות המבטחים בקופות שונות גדל בכ-5% והגיע לכ-205 אלף זוגות. מספר הנפשות במשפחות אלו גדל בכ-6%, לעומת גידול

של כ-1.6% בכלל האוכלוסייה המבוטחת. בסוף שנת 2010 כ-12.7% מהזוגות הנשואים (שהם כ-9.5% מסך האוכלוסייה המבוטחת) היו מבוטחים בקופות חולים שונות – נתון המצביע על עלייה עקבית במשך השנים בממדיה של תופעה זו.

### **לוח י': בני זוג וילדיהם בקופות חולים שונות, נובמבר 2010**

מספר מבוטחים	מספר זוגות	צירופי קופות
757,305	204,719	סך הכול – במספרים באחוזים
100.0	100.0	כללית + מכבי
38.9	39.9	כללית + מאוחדת
21.0	20.9	כללית + לאומית
18.0	17.7	מכבי + מאוחדת
10.0	9.9	מכבי + לאומית
6.9	6.8	לאומית + מאוחדת
5.2	4.8	

התפלגות הזוגות בין צירופים של קופות החולים השונים מלמדת, כי בנובמבר 2010 כ-40% מהזוגות היו מבוטחים בקופות החולים הכללית ומכבי, כ-21% היו מבוטחים בקופות החולים הכללית והמאוחדת וכ-18% בקופות החולים הכללית והלאומית. מכאן שהצירופים השכיחים הם אלה שכוללים את קופת החולים הכללית עם אחת מהקופות האחרות, ואילו הצירופים בין הקופות הקטנות היו מועטים בלבד.

### **סטודנטים במוסדות להשכלה גבוהה**

לוח 21 מציג את התפלגותם של כ-259,000 הסטודנטים הרשומים באוניברסיטאות ובמוסדות להשכלה גבוהה כפי שהופיעו בקובצי המוסד לביטוח לאומי בסוף שנת 2010.

הממצאים העיקריים מוצגים בלוח יא' שלהלן.

### **לוח יא': סטודנטים לפי קופת חולים ומין, 2010 (אחוזים)**

מין	סך הכול	כללית	לאומית	מאוחדת	מכבי
סך הכול	100.0	52.2	8.1	12.6	27.1
גברים	100.0	53.2	7.6	12.0	27.2
נשים	100.0	51.4	8.4	13.1	27.1



התפלגות הסטודנטים שונה מזו של כלל האוכלוסייה המבוטחת וגם מזו של המבוטחים הצעירים, שכן כ- 88% מהסטודנטים הם מתחת לגיל 35. בולט במיוחד המשקל הנמוך של קופת חולים לאומית בקרב סטודנטים (כ-8%) לעומת משקלה הגבוה של קופת חולים מכבי (כ-27%).

### מקבלי גמלאות לפי קופת חולים

לוחות 22-25 מציגים את התפלגות המבוטחים מקבלי קצבאות זיקנה ושירים, נכות כללית, הבטחת הכנסה ואבטלה לפי קופת חולים, גיל ומין ב-2010. לגבי קצבאות זיקנה ושירים ונכות כללית, הנתונים נוגעים למקבלי הקצבה ובני זוג התלויים בהם.

הממצאים העיקריים לשנת 2010 מוצגים בלוח יב' להלן.

#### לוח יב': מקבלי גמלאות לפי קופת חולים, 2010 (אחוזים)

מכבי	מאוחדת	לאומית	כללית	סך הכול	גמלה
18.6	7.6	7.5	66.3	100.0	זיקנה ושירים
17.2	8.3	8.8	65.7	100.0	נכות כללית
17.0	9.4	10.9	62.7	100.0	הבטחת הכנסה
28.9	12.0	9.2	49.9	100.0	אבטלה

התפלגות מקבלי הגמלאות לפי קופת חולים שונה מהתפלגות כלל האוכלוסייה המבוטחת (לוח יב' לעיל) במאפיינים האלה:

1. התפלגות המקבלים קצבאות זיקנה ושירים בין הקופות השונות דומה לזו של האוכלוסייה בגיל 65 ויותר;
2. חלקם של מקבלי קצבת נכות בקופת חולים הכללית גבוה במיוחד (כ-66%) ואילו חלקם בקרב מבוטחי הקופות הקטנות נמוך מהממוצע הארצי;
3. התפלגות המקבלים גמלה להבטחת הכנסה מתאפיינת באחוז גבוה מהממוצע הארצי בקופת חולים כללית ולאומית ובחלק נמוך יותר בקופת חולים מאוחדת ומכבי;
4. התפלגות מקבלי דמי האבטלה מעידה על אחוז נמוך של מבוטחי קופת חולים הכללית (כ-50%), לעומת אחוז גבוה שלהם בקרב מבוטחי קופת חולים מכבי (כ-29%).

### מבוטחים הזכאים להנחות בתשלומים בעבור שירותי בריאות

בסעיף 8 לחוק ביטוח בריאות ממלכתי נקבעו הקבוצות הזכאיות להנחות או לפטורים מתשלומים בעבור שירותים רפואיים - ביקורים אצל רופאים מומחים או תשלומים לתרופות.

מ-2003, 1.6, זכאים להנחות מתשלומים בעבור ביקורים אצל רופאים מומחים הקבוצות האלה:

- מקבלי קצבאות מן הביטוח הלאומי – קצבת נכות כללית, קצבת ניידות לילד נכה, קצבת זיקנה למי שקיבל קודם לכן קצבת נכות, וכן התלויים בהם;
- משפחות שיש בהן ארבעה ילדים ויותר עד גיל 18, הרשומים בקופת חולים אחת;
- עולה חדש ב-12 החודשים הראשונים מיום שעלה לישראל.

להנחה מתשלום בעבור תרופות היו זכאיות הקבוצות האלה:

- "אזרח ותיק", המקבל מהביטוח הלאומי קצבת זיקנה ושאיירים עם השלמת הכנסה;
- ותיקי מלחמת העולם השנייה, המשולמת להם גמלה להבטחת הכנסה;
- נכי המלחמה בנאצים.

במסגרת החוק להבראת המשק הישראלי שאושר בכנסת ביום 29 במאי 2006, צומצמו ההנחות רק לחבר שמלאו לו 65 שנים (בגבר) ו-60 שנים (באישה) ומשולמת בעדו גמלה לפי חוק הבטחת הכנסה. לפיכך בוטלו ההנחות שניתנו בעבר בעבור ביקורים אצל רופאים מומחים למקבלי גמלת הבטחת הכנסה עד גיל 65, למקבלי דמי מזונות ולמקבלי הבטחת הכנסה ממשרד הדתות.

כמו כן, מ-1.8.2005 פטור מתשלום בעבור טיפולים רפואיים להתפתחות הילד מי שזכאי לגמלת הבטחת הכנסה (כ-36,100 ילדים בסוף שנת 2010).

בלוח 26 מוצגת התפלגות מבוטחים הזכאים להנחות מתשלומים בסוף שנת 2010. בחישוב מספר הנפשות המבוטחות בלוח 26 ובלוח יג', המשפחות המקבלות יותר מגמלה אחת נספרו פעם אחת בלבד. סדר המשפחות לפי סוג גמלה הוא כדלהלן: זיקנה ושאיירים, נכות, נכי המלחמה בנאצים ומשפחות עם ארבעה ילדים ויותר<sup>5</sup>. כך שבמניין קבוצת המשפחות עם ארבעה ילדים ויותר נכללו רק המשפחות שאינן מקבלות גמלה אחרת (נוסף על קצבאות הילדים).

הממצאים העיקריים מוצגים להלן בלוח יג'.

#### **לוח יג': מבוטחים הזכאים להנחות בתשלומים בעבור שירותי בריאות, דצמבר 2010 (אחוזים)**

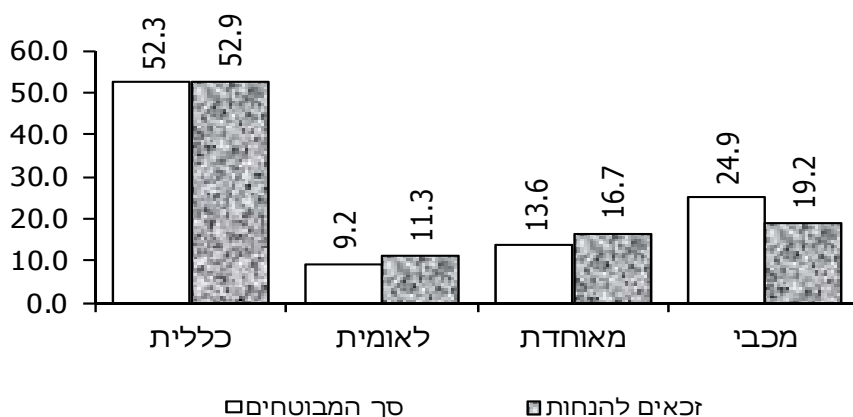
באחוזים					סך הכול (במספרים)	קבוצת אוכלוסייה
מכבי	מאוחדת	לאומית	כללית	סך הכול		
19.2	16.7	11.3	52.8	100.0	1,917,083	סך הכול זיקנה עם השלמת הכנסה
21.9	8.5	10.1	59.5	100.0	318,963	נכות כללית
17.5	9.8	9.7	63.0	100.0	450,118	נכי המלחמה בנאצים
25.1	9.9	14.9	50.1	100.0	1,921	משפחות עם 4 ילדים ויותר*
19.1	21.6	12.2	47.1	100.0	1,146,081	

\* לא כולל כ-92,200 חברים במשפחות גדולות המקבלות בו-זמנית קצבת ילדים וגמלה נוספת.

<sup>5</sup> לדוגמה: מי שמקבלים קצבת נכות וקצבת ילדים בו זמנית, נמנו עם מקבלי קצבת נכות.

מהנתונים עולה, כי בסוף שנת 2010 כ-1.9 מיליון נפשות היו זכאיות להנחה מתשלומים בעבור שירותי בריאות, שהם כ-25% מסך המבוטחים, בדומה לסוף שנת 2009. רוב הזכאים להנחות (כ-60%) הם מבוטחים מקרב משפחות עם ארבעה ילדים ויותר, כ-23% הם מקבלי קצבת נכות וכ-17% מקבלי קצבת זיקנה.

**תרשים 4: שיעור המבוטחים הזכאים להנחות לעומת התפלגות כלל המבוטחים, דצמבר 2010 (אחוזים)**



כ-53% מאוכלוסייה מעוטת הכנסה זו מבוטחים בקופת חולים הכללית (לעומת כ-52% מסך המבוטחים). לעומת זאת, חלקה בקופת חולים מכבי (כ-19%) נמוך יותר מחלקה בסך כל האוכלוסייה (כ-25%).

**חברות בקופת חולים לפי הכנסה ומעמד בעבודה**

נתוני שכר והכנסה מכל המקורות הזמינים למוסד לביטוח לאומי מופגשים אחת לשנה עם קובץ בריאות, כך שאפשר לאפיין את מבוטחי קופות החולים לפי מעמדם בעבודה והכנסתם הממוצעת, בשילוב של גיל ומין.

קבוצות הכנסה לפי מעמד בעבודה

בלוחות 27-29 מוצגת התפלגות ההכנסות של מבוטחי קופות החולים בני יותר מ-18 לפי מעמדם בעבודה, בשתי קבוצות עיקריות: עובדים שכירים ועובדים עצמאיים.

הממצאים העיקריים על השתייכות המבוטחים המבוגרים לקופות החולים בשנת 2009, לפי מעמדם בעבודה מוצגים להלן בלוח ד'.

**לוח יד': המבוטחים לפי קופת חולים ומעמד בעבודה, 2009 (אחוזים)**

מכבי	מאוחדת	לאומית	כללית	סך הכול	מעמד בעבודה
27.6	12.1	8.7	51.6	100.0	שכירים
31.2	13.3	9.0	46.5	100.0	עצמאים
20.8	10.9	8.5	59.8	100.0	אחר

הנתונים מורים, כי בקופת חולים הכללית אחוז המבוטחים השכירים גבוה במקצת מאחוז המבוטחים העצמאיים, ואילו בשלוש הקופות הקטנות התופעה הפוכה.

התפלגויות מבוטחי הקופות השונות לפי קבוצת הכנסה מראות, כי בעלי ההכנסות הגבוהות רשומים בקופות החולים מכבי ומאוחדת. לדוגמה, בשנת 2009 לכ-8.1% מהמבוטחים בקופת חולים מאוחדת ולכ-11.3% ממבוטחי קופת חולים מכבי היתה הכנסה הגבוהה כפליים מן השכר הממוצע, לעומת 4.6% בלבד מן המבוטחים בקופת חולים לאומית ו-6.3% ממבוטחי קופת חולים כללית. רק לכ-38% ממבוטחי קופת חולים מכבי היתה הכנסה שאינה גבוהה משכר המינימום, לעומת 48% ממבוטחי קופת חולים לאומית.

**הכנסה ממוצעת של חברי קופת החולים המבוגרים לפי גיל, מין ומעמד בעבודה**

בלוחות 30-34 מוצגת ההכנסה הממוצעת ב-2009 של חברי הקופות שגילם יותר מ-15, לפי קבוצת גיל, ובשתי שיטות חישוב של ההכנסה הממוצעת (לחודש עבודה ולחודש בשנה). הנתונים מתייחסים להכנסה מעבודה (שכירים ו/או עצמאים) וכן לשלוש גמלאות המוסד העיקריות (זיקנה, נכות כללית והבטחת הכנסה).

לוח טו' שלהלן מציג את ההכנסה הממוצעת בשנת 2009.

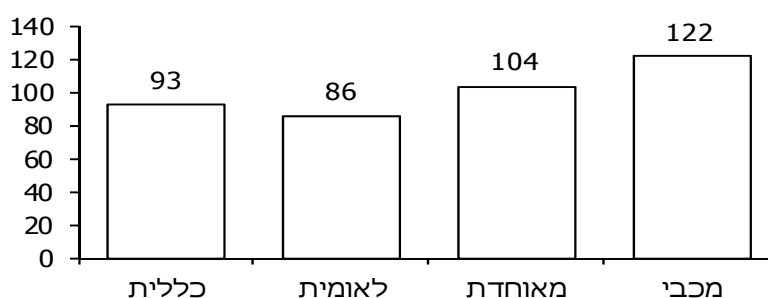
**לוח טו': הכנסה ממוצעת של חברי קופת החולים (ש"ח), 2009**

קופת החולים	ממוצע לחודש עבודה	ממוצע לחודש בשנה
סך הכול	7,055	6,408
כללית	6,560	6,023
לאומית	6,043	5,484
מאוחדת	7,311	6,665
מכבי	8,636	7,927

אנו למדים מהנתונים, כי בקופות החולים מכבי ומאוחדת מבוטחות האוכלוסיות בעלות ההכנסה הגבוהה ביותר, ואילו בקופות החולים הכללית ולאומית מבוטחות האוכלוסיות בעלות ההכנסה הנמוכה יותר. כך למשל, ההכנסה הממוצעת לחודש עבודה של חברי קופת החולים מכבי גבוהה בכ-43% מההכנסה הממוצעת של חברי קופת חולים לאומית, וב-32% מההכנסה של חברי קופת החולים הכללית (תרשים 4 להלן).

### **תרשים 5: הכנסה ממוצעת לחודש עבודה של חברי קופות חולים, 2009**

ממוצע = 100



ההכנסה המרבית בשתי שיטות החישוב מצויה בקבוצת הגיל 54-45. בכל קבוצות הגיל ההכנסה הגבוהה ביותר היא זו של חברי קופת חולים מכבי, ובמקום השני – זו של חברי קופת החולים המאוחדת. ההבדלים בין הקופות גדולים מאוד. כך למשל בשנת 2009 השכר הממוצע לחודש עבודה של חברי קופת החולים מכבי בקבוצת הגיל 54-45 היה גבוה בכ-30% מהשכר הממוצע של חברי קופת החולים הכללית, ובכ-45% מהשכר הממוצע של חברי קופת החולים הלאומית בגיל זה.

לוחות 33-34 מציגים את ההכנסה הממוצעת של חברי הקופות לפי גיל ולפי מעמד בעבודה, לפי שתי הקבוצות העיקריות: שכירים ועצמאים. הנתונים מורים כי הפער בהכנסות המבוטחים בין הקופות השונות גדול יותר אצל השכירים מאשר בקרב העצמאים. כך למשל בשנת 2009 השכר הממוצע לחודש בשנה של השכירים חברי קופת חולים מכבי היה גבוה בכ-26% מהשכר הממוצע של חברי קופת חולים כללית, לעומת פער של כ-20% בקרב העובדים העצמאים.

### **חברות בקופת חולים לפי יישוב**

אל קובץ הבריאות מועתקים ממרשם התושבים פרטים על מקום המגורים, והם משמשים בסיס לעיבודים סטטיסטיים לפי יישוב.

בלוחות 35-37 מוצגת התפלגות כלל האוכלוסייה המבוטחת בסוף שנת 2010 בקופות החולים השונות, לפי צורת יישוב, מועצה אזורית, מחוז ונפה.

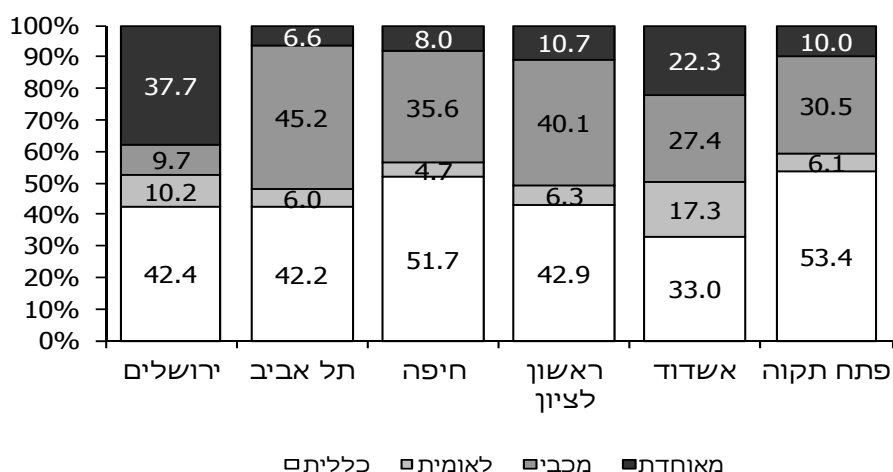
הנתונים לפי צורת יישוב (לוח 35) מעידים על הבדלים ניכרים בהתפלגות מבוטחי קופות החולים בין היישובים השונים. להלן התוצאות העיקריות:

**לוח טז': המבוטחים לפי צורת יישוב, דצמבר 2010 (אחזים)**

מכבי	מאוחדת	לאומית	כללית	סך הכול	צורת היישוב
24.9	13.6	9.2	52.3	100.0	סך הכול
26.6	21.9	8.9	42.7	100.0	שש הערים הגדולות
30.2	11.9	9.4	48.5	100.0	יישובים עירוניים יהודיים
7.1	9.1	10.8	73.1	100.0	יישובים עירוניים לא-יהודיים
18.1	7.2	6.3	68.3	100.0	יישובים כפריים

בסוף 2010, קופת חולים הכללית ביטחה כ-73% מהאוכלוסייה ביישובים העירוניים הלא-יהודיים, לעומת כ-49% ביישובים העירוניים היהודיים וכ-43% בלבד בשש הערים הגדולות. לעומת זאת, קופת חולים מאוחדת ביטחה כ-9% בלבד מהאוכלוסייה ביישובים העירוניים הלא-יהודיים, אך כ-22% מהאוכלוסייה בשש הערים הגדולות.

**תרשים 6: התפלגות המבוטחים בין קופות החולים בחמש הערים הגדולות, 2010 (אחזים)**



נמצאו הבדלים של ממש גם בין שש הערים הגדולות (תרשים 6). בפתח תקוה, לדוגמה, כ-53% מן התושבים חברים בקופת חולים כללית, לעומת כ-33% בלבד באשדוד. חלקה של קופת חולים מכבי בולט במיוחד בערים ראשון לציון ותל-אביב (40% עד 45%), ואילו לקופת חולים מאוחדת יש אחיזה איתנה בירושלים (כ-38%).

לוח 36 מציג נתונים על התפלגות המבוטחים לפי מועצה אזורית. כ-66% מתושבי היישובים שבתחום המועצות האזוריות (כ-675,000 נפש) מבוטחים בקופת חולים כללית, שיעור גבוה בהרבה מהמוצע הארצי (כ-52% מבוטחים בכללית). לעומת זאת משקלן של יתר הקופות נמוך מהמוצע הארצי. ברבות מן המועצות האזוריות חלקה של קופת חולים כללית עולה על 80% מסך כל המבוטחים.

בלוח 37 מוצגים נתונים על התפלגות המבוטחים לפי מחוזות ונפות בסוף שנת 2010. מחוז הצפון מתאפיין בשיעור גבוה של מבוטחים בקופת חולים הכללית (כ-70%), מחוז תל אביב באחוז גבוה של מבוטחים בקופת חולים מכבי (כ-45%) ומחוז ירושלים בשיעור גבוה של מבוטחים בקופת חולים מאוחדת (כ-37%).

### חלקן של קופות החולים בכספי ביטוח הבריאות

כזכור, חוק ביטוח בריאות ממלכתי קובע, כי הכספים המיועדים למימון סל הבריאות (דמי ביטוח בריאות ותקציבי המדינה) מועברים לקופות החולים במישרין בידי המוסד לביטוח לאומי.

עקרון חלוקת הכספים לקופות החולים מתבסס על "שיטת הקפיטציה", כלומר על מספר המבוטחים המשוקלל בכל אחת מהקופות. תיקון תקנה 1 לתקנות ביטוח בריאות ממלכתי (הקצאה לקופות החולים), שנכנס לתוקף ב-1 בנובמבר 2010, קובע שבחישוב מספר המבוטחים המשוקלל יינתן משקל לכל אחד ממבוטחי הקופות לפי גילו, מינו וריחוק מקום מגוריו (במקום לפי גיל בלבד עד כה).

להלן המשקלות החדשות:

משקלות החל מ-1/11/2010				משקלות עד 31/10/2010	גיל המבוטח
תושב פריפריה		לא תושב פריפריה			
זכר	נקבה	זכר	נקבה		
1.92	1.45	1.87	1.41	1.55	עד 1
0.99	0.80	0.94	0.75	0.96	יותר מ-1 עד 5
0.45	0.42	0.41	0.38	0.47	יותר מ-5 עד 15
0.40	0.47	0.36	0.43	0.40	יותר מ-15 עד 25
0.46	0.77	0.41	0.73	0.57	יותר מ-25 עד 35
0.62	0.82	0.57	0.78	0.68	יותר מ-35 עד 45
1.03	1.18	0.99	1.14	1.07	יותר מ-45 עד 55
1.84	1.74	1.79	1.70	1.69	יותר מ-55 עד 65
3.18	2.67	3.14	2.63	2.86	יותר מ-65 עד 75
4.18	3.45	4.13	3.40	3.56	יותר מ-75 עד 85
4.27	3.57	4.23	3.52	4.06	יותר מ-85

בלוחות 38-39, מוצגת התפלגות כלל האוכלוסייה המבוטחת בסוף שנת 2010 לפי מקום מגוריה, דהיינו על פי חלוקה לפי יישובי הפריפריה ויישובים שהם לא בפריפריה<sup>6</sup>.

הממצאים העיקריים מוצגים להלן בלוח יז':

**לוח יז': התפלגות המבוטחים לפי קופת חולים ומקום מגורים (פריפריה/לא פריפריה) - נובמבר 2010 (אחוזים)**

מקום מגורים	סך הכול	כללית	לאומית	מאוחדת	מכבי
סך הכול	100.0	52.5	9.2	13.6	24.7
תושבי הפריפריה	100.0	68.4	11.0	6.7	13.9
לא תושבי פריפריה	100.0	49.7	8.9	14.8	26.6

בסוף 2010, קופת חולים כללית ביטחה כ-68% מתושבי הפריפריה, לעומת כ-50% מהאוכלוסייה שגרה מחוץ ליישובי הפריפריה. לעומת זאת, משקלן של קופות החולים מאוחדת ומכבי גדול נמוך יותר בקרב תושבי הפריפריה בהשוואה לתושבים שלא מתגוררים ביישובי הפריפריה.

לא כלולים בחישוב האוכלוסיות האלה:

- א. תושבי ישראל הנמצא מחוץ לישראל יותר משנתיים רצופות, ובכל אחת משנים אלה לא היה בישראל יותר מ-90 יום;
- ב. תושבי ישראל הנמצא במעצר או במאסר יותר מ-12 חודשים.

לוח 40 מציג את המספר המשוקלל של המבוטחים בכל אחת מקופות החולים בכל חודשי שנת 2010.

במהלך שנת 2010, ירד חלקן של קופת חולים הכללית המאוחדת והלאומית בכ-0.1 נקודות האחוז בכ-0.07 נקודות האחוז ו-0.03 נקודות האחוז בהתאמה. לעומת זאת גדל חלקה של קופת החולים מכבי בכ-0.2 נקודות האחוז.

יש לציין כי חלקה של קופת חולים הכללית ירד בהתמדה במהלך כל חודשי השנה האחרונה, חוץ מחודש מאי 2010, שבו נרשם גידול עונתי מתון של השיעור המשוקלל. גידול זה נובע, ככל הנראה, ממספר רב של מבוטחים שתאריך לידתם חל ב-1 באפריל, ואשר בזמן מעבר לקבוצת גיל גבוהה יותר מספקים יתרון לכללית. כמו כן, שינוי בנוסחת הקפיטציה, החל ב-1 בנובמבר 2010, הגדיל את חלקה של הכללית בכ-0.2 נקודות האחוז.

לוח יח' שלהלן מציג את חלקן של קופות החולים בכספי ביטוח הבריאות בהשוואה לחלקם של מבוטחי הקופות בכלל המבוטחים, כפי שחושב בדצמבר 2009 ו-2010.

<sup>6</sup> ראו פרק הגדרות.



**לוח יח': כספי ביטוח הבריאות והתפלגות המבוטחים לפי קופת חולים, 2010-2009 (אחוזים)**

דצמבר 2010		דצמבר 2009		קופה
מספר המבוטחים המשוקלל	סך כל המבוטחים	מספר המבוטחים המשוקלל	סך כל המבוטחים	
100.00	100.00	100.00	100.00	סך הכול
56.71	52.30	56.87	52.45	קופת חולים הכללית
8.57	9.18	8.61	9.22	קופת חולים לאומית
11.58	13.59	11.63	13.55	קופת חולים מאוחדת
23.14	24.93	22.89	24.76	קופת חולים מכבי

מהנתונים עולה, כי שיטת הקפיטציה מועילה יותר לקופת חולים הכללית משום שהיא מאופיינת במבוטחים מבוגרים יותר ובמשקל רב יותר של תושבי הפריפריה. לעומת זאת, שיטה זו מקטינה את הסכומים המועברים לקופות חולים לאומית, מכבי ומאוחדת, שחבריהן צעירים יותר.

השוואה בין אחוז הגידול בנפשות המבוטחות לבין אחוז השינוי בנפשות המשוקללות מוצגת בלוח יט' שלהלן.

**לוח יט': אחוז השינוי בנפשות המבוטחות ובנפשות המשוקללות, 2010-2009 (נובמבר לעומת נובמבר שנה קודמת)**

מכבי	מאוחדת	לאומית	כללית	סך הכול	נפשות
<u>2009</u>					
2.6	3.5	0.6	1.1	1.7	נפשות מבוטחות
3.4	4.1	1.0	1.3	2.1	נפשות משוקללות
<u>2010</u>					
2.3	2.0	1.1	1.4	1.6	נפשות מבוטחות
2.4	0.9	0.8	1.0	1.3	נפשות משוקללות

במהלך השנה האחרונה, מספר הנפשות המשוקללות עלה בכ-1.3% (לעומת גידול של 1.6% במספר הנפשות המבוטחות), אך שיעור השינוי אינו אחד בין הקופות. ב-2010 למשל, מספר הנפשות המשוקללות בקופת חולים מכבי עלה ב-2.4% לעומת גידול נמוך יותר ביתר קופות החולים.



# לוחות



לוח 1: האוכלוסייה המבוטחת לפי קופת חולים, 1996-2010 (בחודש נובמבר כל שנה)

מכבי	מאוחדת	לאומית	כללית	סך הכול	השנה
<b>מספרים מוחלטים</b>					
1,179,200	564,600	556,100	3,473,100	5,773,000	1996
1,251,700	609,600	598,700	3,480,900	5,940,900	1997
1,325,200	631,000	607,300	3,546,100	6,109,600	1998
1,409,600	656,700	625,200	3,590,600	6,282,100	1999
1,490,900	689,400	641,400	3,636,000	6,457,700	2000
1,549,100	718,000	661,000	3,671,800	6,599,900	2001
1,592,000	745,600	670,200	3,713,100	6,720,900	2002
1,626,100	775,300	673,500	3,738,000	6,812,900	2003
1,663,000	807,700	680,900	3,766,000	6,917,600	2004
1,692,700	846,500	692,900	3,785,600	7,017,700	2005
1,723,400	895,400	691,200	3,823,800	7,133,800	2006
1,761,600	947,100	686,700	3,856,200	7,251,600	2007
1,813,600	982,500	688,100	3,894,000	7,378,200	2008
1,860,100	1,017,000	692,500	3,936,800	7,506,400	2009
1,902,100	1,037,000	700,200	3,990,700	7,630,000	2010
<b>אחוזים</b>					
20.4	9.8	9.6	60.2	100.0	1996
21.1	10.3	10.1	58.6	100.0	1997
21.7	10.3	9.9	58.0	100.0	1998
22.4	10.5	10.0	57.2	100.0	1999
23.1	10.7	9.9	56.3	100.0	2000
23.5	10.9	10.0	55.6	100.0	2001
23.7	11.1	10.0	55.2	100.0	2002
23.9	11.4	9.9	54.9	100.0	2003
24.0	11.7	9.8	54.4	100.0	2004
24.1	12.1	9.9	53.9	100.0	2005
24.2	12.6	9.7	53.6	100.0	2006
24.3	13.1	9.5	53.2	100.0	2007
24.6	13.3	9.3	52.8	100.0	2008
24.8	13.5	9.2	52.4	100.0	2009
24.9	13.6	9.2	52.3	100.0	2010

**לוח 2: כלל האוכלוסייה לפי חברות בקופת חולים ולפי גיל ומין, נובמבר 2009**

מכבי	מאוחדת	לאומית	כללית	סך הכול	קבוצת גיל
<b>כלל האוכלוסייה</b>					
1,860,080	1,016,954	692,494	3,936,836	7,506,364	סך הכול
37,635	26,159	14,311	79,336	157,441	עד שנה
153,569	105,935	56,736	299,678	615,918	5-1
357,966	223,650	141,040	654,830	1,377,486	15-5
225,671	147,165	111,153	567,693	1,051,682	25-15
260,725	151,186	95,820	613,797	1,121,528	35-25
304,324	135,846	83,708	414,896	938,774	45-35
213,249	95,362	76,000	405,689	790,300	55-45
167,596	74,260	57,469	398,126	697,451	65-55
83,156	34,365	30,337	246,756	394,614	75-65
42,443	17,207	19,230	184,031	262,911	85-75
13,746	5,819	6,690	72,004	98,259	85+
<b>גברים</b>					
905,672	505,351	343,931	1,921,424	3,676,378	סך הכול
19,244	13,411	7,404	40,410	80,469	עד שנה
78,733	54,255	29,236	153,461	315,685	5-1
183,755	114,413	72,407	335,387	705,962	15-5
108,898	71,117	54,698	277,243	511,956	25-15
122,489	74,923	48,870	311,739	558,021	35-25
145,370	68,635	41,436	206,633	462,074	45-35
105,631	47,195	37,816	193,323	383,965	55-45
79,548	35,807	28,015	189,844	333,214	65-55
38,691	16,136	13,836	111,455	180,118	75-65
18,238	7,342	7,776	74,778	108,134	85-75
5,075	2,117	2,437	27,151	36,780	85+
<b>נשים</b>					
954,408	511,603	348,563	2,015,412	3,829,986	סך הכול
18,391	12,748	6,907	38,926	76,972	עד שנה
74,836	51,680	27,500	146,217	300,233	5-1
174,211	109,237	68,633	319,443	671,524	15-5
116,773	76,048	56,455	290,450	539,726	25-15
138,236	76,263	46,950	302,058	563,507	35-25
158,954	67,211	42,272	208,263	476,700	45-35
107,618	48,167	38,184	212,366	406,335	55-45
88,048	38,453	29,454	208,282	364,237	65-55
44,465	18,229	16,501	135,301	214,496	75-65
24,205	9,865	11,454	109,253	154,777	85-75
8,671	3,702	4,253	44,853	61,479	85+

**לוח 3: כלל האוכלוסייה לפי חברות בקופת חולים ולפי גיל ומין, נובמבר 2010**

מכבי	מאוחדת	לאומית	כללית	סך הכול	קבוצת גיל
<b>כלל האוכלוסייה</b>					
1,902,108	1,036,955	700,216	3,990,728	7,630,007	סך הכול
39,352	26,746	14,960	83,131	164,189	עד שנה
155,529	106,890	57,303	310,230	629,952	5-1
364,307	228,460	141,077	666,153	1,399,997	15-5
231,893	149,946	112,559	561,898	1,056,296	25-15
257,422	149,036	96,442	622,456	1,125,356	35-25
310,746	139,925	83,754	429,597	964,022	45-35
220,501	97,223	76,511	400,471	794,706	55-45
175,154	78,028	60,023	406,316	719,521	65-55
87,566	36,427	30,961	250,969	405,923	75-65
44,850	18,028	19,526	183,865	266,269	85-75
14,788	6,246	7,100	75,642	103,776	85+
<b>גברים</b>					
926,531	515,294	348,181	1,948,623	3,738,629	סך הכול
20,202	13,727	7,706	42,654	84,289	עד שנה
79,638	54,638	29,561	158,617	322,454	5-1
186,890	116,996	72,431	341,387	717,704	15-5
112,182	72,628	55,534	273,883	514,227	25-15
121,680	73,791	49,398	315,283	560,152	35-25
147,564	70,459	41,467	215,088	474,578	45-35
109,492	48,225	38,049	191,067	386,833	55-45
83,192	37,567	29,223	193,487	343,469	65-55
40,745	17,195	14,243	113,875	186,058	75-65
19,564	7,844	8,018	75,002	110,428	85-75
5,382	2,224	2,551	28,280	38,437	85+
<b>נשים</b>					
975,577	521,661	352,035	2,042,105	3,891,378	סך הכול
19,150	13,019	7,254	40,477	79,900	עד שנה
75,891	52,252	27,742	151,613	307,498	5-1
177,417	111,464	68,646	324,766	682,293	15-5
119,711	77,318	57,025	288,015	542,069	25-15
135,742	75,245	47,044	307,173	565,204	35-25
163,182	69,466	42,287	214,509	489,444	45-35
111,009	48,998	38,462	209,404	407,873	55-45
91,962	40,461	30,800	212,829	376,052	65-55
46,821	19,232	16,718	137,094	219,865	75-65
25,286	10,184	11,508	108,863	155,841	85-75
9,406	4,022	4,549	47,362	65,339	85+

לוח 4: התפלגות הילדים לפי קופת חולים וגיל, נובמבר 2010

מכבי	מאוחדת	לאומית	כללית	סך הכול	גיל הילד
639,266	411,681	251,692	1,236,709	2,539,348	סך הכול
39,333	26,731	14,958	83,078	164,100	0
39,176	27,508	14,603	81,746	163,033	1
39,353	26,926	14,444	79,100	159,823	2
38,072	25,978	13,937	74,660	152,647	3
37,297	25,710	14,052	73,347	150,406	4
37,250	24,988	13,712	70,445	146,395	5
37,609	24,800	13,881	69,877	146,167	6
37,923	24,605	14,184	70,600	147,312	7
36,125	23,760	14,256	67,765	141,906	8
35,733	22,903	14,109	66,187	138,932	9
36,163	22,479	14,365	65,864	138,871	10
34,882	21,494	13,873	63,746	133,995	11
34,720	21,103	14,130	63,559	133,512	12
33,867	19,995	13,705	61,384	128,951	13
32,453	19,312	13,504	61,107	126,376	14
30,795	18,208	13,415	60,479	122,897	15
29,768	17,937	13,351	61,038	122,094	16
28,747	17,244	13,213	62,727	121,931	17



לוח 5: מספר המבוטחים החדשים לפי קופת חולים ולפי גיל, דצמבר 2009-נובמבר 2010

מכבי	מאוחדת	לאומית	כללית	סך הכול	קבוצת גיל
------	--------	--------	-------	---------	-----------

**מספרים מוחלטים**

70,968	42,797	23,874	132,838	270,477	סך הכול
40,275	28,074	15,432	84,271	168,052	עד שנה
1,262	1,110	294	1,534	4,200	5-1
1,633	877	352	1,783	4,645	15-5
18,094	8,611	6,007	35,092	67,804	25-15
3,454	1,808	852	4,921	11,035	35-25
2,190	830	366	2,207	5,593	45-35
1,507	509	236	1,383	3,635	55-45
1,287	495	184	890	2,856	65-55
836	293	95	463	1,687	75-65
317	144	39	214	714	85-75
113	46	17	80	256	85+

**אחוזים**

26.2	15.8	8.8	49.1	100.0	סך הכול
24.0	16.7	9.2	50.1	100.0	עד שנה
30.0	26.4	7.0	36.5	100.0	5-1
35.2	18.9	7.6	38.4	100.0	15-5
26.7	12.7	8.9	51.8	100.0	25-15
31.3	16.4	7.7	44.6	100.0	35-25
39.2	14.8	6.5	39.5	100.0	45-35
41.5	14.0	6.5	38.0	100.0	55-45
45.1	17.3	6.4	31.2	100.0	65-55
49.6	17.4	5.6	27.4	100.0	75-65
44.4	20.2	5.5	30.0	100.0	85-75
44.1	18.0	6.6	31.3	100.0	85+

לוח 6: לידות, פטירות וריבוי טבעי לפי קופת חולים, 2010-2009

מכבי	מאוחדת	לאומית	כללית	סך הכול	
------	--------	--------	-------	---------	--

2009

מספרים

38,369	27,110	14,871	81,379	161,729	לידות
5,725	2,496	3,007	26,631	37,859	פטירות
32,644	24,614	11,864	54,748	123,870	ריבוי טבעי

שיעורים ל-1,000 נפשות

21.2	27.6	21.6	20.9	21.9	לידות
3.2	2.5	4.4	6.8	5.1	פטירות
18.0	25.1	17.2	14.1	16.8	ריבוי טבעי

2010

מספרים

40,275	28,074	15,432	84,271	168,052	לידות
5,774	2,600	2,875	26,255	37,504	פטירות
34,501	25,474	12,557	58,016	130,548	ריבוי טבעי

שיעורים ל-1,000 נפשות

21.7	27.6	22.3	21.4	22.4	לידות
3.1	2.6	4.2	6.7	5.0	פטירות
18.5	25.0	18.1	14.7	17.4	ריבוי טבעי

**לוח 7: מספר העולים החדשים שהתוספו לקובץ הבריאות בחודשים דצמבר 2008-נובמבר 2009,  
לפי קופת חולים, גיל ומין**

מכבי	מאוחדת	לאומית	כללית	סך הכול	קבוצת גיל
<b>סך כל העולים</b>					
6,312	3,069	808	5,881	16,070	סך הכול
24	43	2	14	83	עד שנה
304	233	47	339	923	5-1
709	396	105	1,024	2,234	15-5
975	636	138	1,342	3,091	25-15
1,236	552	154	1,186	3,128	35-25
766	326	101	663	1,856	45-35
651	237	81	412	1,381	55-45
795	316	85	425	1,621	65-55
522	180	52	292	1,046	75-65
240	105	32	137	514	85-75
90	45	11	47	193	85+
<b>גברים</b>					
2,935	1,373	384	2,866	7,558	סך הכול
8	26	0	7	41	עד שנה
149	114	29	180	472	5-1
370	204	57	532	1,163	15-5
433	208	64	678	1,383	25-15
537	252	72	537	1,398	35-25
364	158	41	331	894	45-35
324	113	44	203	684	55-45
340	141	37	187	705	65-55
256	91	21	126	494	75-65
116	50	14	67	247	85-75
38	16	5	18	77	85+
<b>נשים</b>					
3,377	1,696	424	3,015	8,512	סך הכול
16	17	2	7	42	עד שנה
155	119	18	159	451	5-1
339	192	48	492	1,071	15-5
542	428	74	664	1,708	25-15
699	300	82	649	1,730	35-25
402	168	60	332	962	45-35
327	124	37	209	697	55-45
455	175	48	238	916	65-55
266	89	31	166	552	75-65
124	55	18	70	267	85-75
52	29	6	29	116	85+

**לוח 8: מספר העולים החדשים שהתוספו לקובץ הבריאות בחודשים דצמבר 2009-נובמבר 2010,  
לפי קופת חולים, גיל ומין**

מכבי	מאוחדת	לאומית	כללית	סך הכול	קבוצת גיל
<b>סך כל העולים</b>					
6,676	2,840	933	6,118	16,567	סך הכול
25	46	8	10	89	עד שנה
316	209	71	333	929	5-1
625	288	113	1,050	2,076	15-5
1,039	548	145	1,403	3,135	25-15
1,335	521	201	1,174	3,231	35-25
833	283	119	730	1,965	45-35
665	216	86	439	1,406	55-45
862	335	92	447	1,736	65-55
644	231	62	315	1,252	75-65
243	110	23	171	547	85-75
89	53	13	46	201	85+
<b>גברים</b>					
3,106	1,269	455	2,997	7,827	סך הכול
13	24	3	6	46	עד שנה
158	123	38	176	495	5-1
330	141	61	570	1,102	15-5
450	176	67	726	1,419	25-15
589	233	91	538	1,451	35-25
389	147	59	358	953	45-35
331	97	42	203	673	55-45
375	126	44	188	733	65-55
310	125	33	138	606	75-65
125	50	12	76	263	85-75
36	27	5	18	86	85+
<b>נשים</b>					
3,570	1,571	478	3,121	8,740	סך הכול
12	22	5	4	43	עד שנה
158	86	33	157	434	5-1
295	147	52	480	974	15-5
589	372	78	677	1,716	25-15
746	288	110	636	1,780	35-25
444	136	60	372	1,012	45-35
334	119	44	236	733	55-45
487	209	48	259	1,003	65-55
334	106	29	177	646	75-65
118	60	11	95	284	85-75
53	26	8	28	115	85+

לוח 9: מספר מבוטחי קופות החולים השוהים בחו"ל יותר משנתיים לפי קבוצת גיל, 2009

מכבי	מאוחדת	לאומית	כללית	סך הכול	קבוצת גיל
------	--------	--------	-------	---------	-----------

31 במאי 2009

54,070	20,153	11,844	53,202	139,269	סך הכול
1,885	808	277	1,487	4,457	עד 5
8,686	3,316	1,582	6,384	19,968	5-15
8,027	3,459	2,413	8,992	22,891	15-25
11,364	4,666	2,788	15,500	34,318	25-35
11,320	3,762	1,934	7,999	25,015	35-45
5,424	1,766	1,162	4,326	12,678	45-55
3,570	1,188	696	3,186	8,640	55-65
2,064	630	483	1,925	5,102	65-75
1,203	385	328	1,863	3,779	75-85
527	173	181	1,540	2,421	85+

30 בנובמבר 2009

52,071	19,711	11,434	51,509	134,725	סך הכול
1,723	764	257	1,346	4,090	עד 5
8,024	3,146	1,482	5,951	18,603	5-15
7,748	3,281	2,239	8,586	21,854	15-25
10,990	4,611	2,769	15,196	33,566	25-35
11,104	3,819	1,901	7,873	24,697	35-45
5,297	1,697	1,165	4,229	12,388	45-55
3,528	1,198	693	3,176	8,595	55-65
2,001	636	447	1,857	4,941	65-75
1,124	402	308	1,787	3,621	75-85
532	157	173	1,508	2,370	85+

לוח 10: מספר מבוטחי קופות החולים השוהים בחו"ל יותר משנתיים לפי קבוצת גיל, 2010

מכבי	מאוחדת	לאומית	כללית	סך הכול	קבוצת גיל
------	--------	--------	-------	---------	-----------

31 במאי 2010

51,823	19,726	11,118	51,238	133,905	סך הכול
1,787	839	284	1,494	4,404	עד 5
8,353	3,254	1,441	6,235	19,283	5-15
7,696	3,239	2,154	8,415	21,504	15-25
10,506	4,519	2,630	14,631	32,286	25-35
11,077	3,849	1,892	8,042	24,860	35-45
5,253	1,672	1,100	4,164	12,189	45-55
3,479	1,171	679	3,084	8,413	55-65
1,995	626	445	1,926	4,992	65-75
1,135	393	324	1,716	3,568	75-85
542	164	169	1,531	2,406	85+

30 בנובמבר 2010

48,791	18,811	10,518	49,390	127,510	סך הכול
1,631	768	267	1,377	4,043	עד 5
7,582	3,021	1,358	5,619	17,580	5-15
7,355	3,051	2,016	8,056	20,478	15-25
9,934	4,305	2,495	14,101	30,835	25-35
10,507	3,694	1,767	7,815	23,783	35-45
4,921	1,623	1,025	3,965	11,534	45-55
3,255	1,138	669	3,121	8,183	55-65
1,961	620	436	1,953	4,970	65-75
1,089	418	309	1,653	3,469	75-85
556	173	176	1,730	2,635	85+

**לוח 11: מספר מבוטחי קופות החולים השוהים בחו"ל יותר משנתיים לפי משך השהייה בחו"ל, נובמבר 2010**

מכבי	מאוחדת	לאומית	כללית	סך הכול	משך השהייה בחו"ל
<b>סך הכול</b>					
48,791	18,811	10,518	49,390	127,510	סך הכול
17,694	7,551	3,599	17,879	46,723	3-2 שנים
7,407	2,823	1,560	7,334	19,124	4-3 שנים
5,636	2,020	1,189	5,733	14,578	5-4 שנים
14,086	4,772	3,035	12,485	34,378	10-5 שנים
3,968	1,645	1,135	5,959	12,707	מעל 10 שנים
<b>גברים</b>					
25,637	10,074	5,735	27,078	68,524	סך הכול
9,391	4,118	2,036	10,290	25,835	3-2 שנים
3,887	1,519	881	4,157	10,444	4-3 שנים
3,121	1,111	681	3,342	8,255	5-4 שנים
7,199	2,484	1,597	6,510	17,790	10-5 שנים
2,039	842	540	2,779	6,200	מעל 10 שנים
<b>נשים</b>					
23,154	8,737	4,783	22,312	58,986	סך הכול
8,303	3,433	1,563	7,589	20,888	3-2 שנים
3,520	1,304	679	3,177	8,680	4-3 שנים
2,515	909	508	2,391	6,323	5-4 שנים
6,887	2,288	1,438	5,975	16,588	10-5 שנים
1,929	803	595	3,180	6,507	מעל 10 שנים

לוח 12: התפלגות התושבים שאינם אזרחים לפי גיל וקופת חולים, נובמבר 2009 ונובמבר 2010

מכבי	מאוחדת	לאומית	כללית	סך הכול <sup>1</sup>	קבוצת גיל
------	--------	--------	-------	----------------------	-----------

30 בנובמבר 2009

1,733	17,721	978	2,938	23,370	סך הכול <sup>1</sup>
36	623	81	531	1,271	עד שנה
180	4,127	282	1,275	5,864	5-1
400	4,082	222	649	5,353	15-5
284	2,840	116	151	3,391	25-15
388	4,535	133	96	5,152	35-25
192	966	62	52	1,272	45-35
129	301	21	45	496	55-45
66	144	21	38	269	65-55
31	60	16	44	151	75-65
19	34	18	44	115	85-75
8	9	6	13	36	85+

30 בנובמבר 2010

1,534	17,177	682	1,264	20,657	סך הכול <sup>1</sup>
41	691	75	499	1,306	עד שנה
123	3,631	115	319	4,188	5-1
318	3,847	117	82	4,364	15-5
270	2,947	90	50	3,357	25-15
341	4,419	144	90	4,994	35-25
189	1,069	59	48	1,365	45-35
125	305	22	41	493	55-45
72	157	22	36	287	65-55
26	69	16	43	154	75-65
21	33	15	42	111	85-75
8	9	7	14	38	85+

1. לא כולל תושבים ערבים ממזרח ירושלים ורמת הגולן.



**לוח 13: מספר המבוטחים שעברו מקופה לקופה לפי מועדי מעבר, 2010**

הקופה שעזבו				סך הכול	מועדי מעבר
מכבי	מאוחדת	לאומית	כללית		

**מספר העוזבים**

18,349	27,075	28,092	43,499	117,015	סך הכול
4,207	5,017	5,731	9,796	24,751	1 בינואר 2010
2,769	4,071	4,375	6,572	17,787	1 במרץ 2010
2,972	4,847	5,123	7,904	20,846	1 במאי 2010
2,488	3,773	3,952	6,010	16,223	1 ביולי 2010
3,316	4,380	5,235	7,842	20,773	1 בספטמבר 2010
2,597	4,987	3,676	5,375	16,635	1 בנובמבר 2010

**מספר המצטרפים**

27,857	24,137	25,584	39,437	117,015	סך הכול
5,931	5,956	5,351	7,513	24,751	1 בינואר 2010
3,991	3,409	4,141	6,246	17,787	1 במרץ 2010
5,863	4,294	4,311	6,378	20,846	1 במאי 2010
3,495	3,170	3,993	5,565	16,223	1 ביולי 2010
5,002	4,034	4,766	6,971	20,773	1 בספטמבר 2010
3,575	3,274	3,022	6,764	16,635	1 בנובמבר 2010

**מספר המעברים נטו**

9,508	-2,938	-2,508	-4,062	0	סך הכול
1,724	939	-380	-2,283	0	1 בינואר 2010
1,222	-662	-234	-326	0	1 במרץ 2010
2,891	-553	-812	-1,526	0	1 במאי 2010
1,007	-603	41	-445	0	1 ביולי 2010
1,686	-346	-469	-871	0	1 בספטמבר 2010
978	-1,713	-654	1,389	0	1 בנובמבר 2010

לוח 14: מספר המבוטחים שעברו מקופה לקופה לפי מין, 2010

הקופה שעזבו				סך הכול	הקופה שעברו אליה
מכבי	מאוחדת	לאומית	כללית		

**כלל האוכלוסייה**

18,349	27,075	28,092	43,499	117,015	סך הכול
10,179	13,348	15,910	--	39,437	כללית
3,327	6,867	--	15,390	25,584	לאומית
4,843	--	6,355	12,939	24,137	מאוחדת
--	6,860	5,827	15,170	27,857	מכבי

**גברים**

8,936	13,159	13,545	21,240	56,880	סך הכול
4,956	6,352	7,606	--	18,914	כללית
1,601	3,432	--	7,445	12,478	לאומית
2,379	--	3,133	6,269	11,781	מאוחדת
--	3,375	2,806	7,526	13,707	מכבי

**נשים**

9,413	13,916	14,547	22,259	60,135	סך הכול
5,223	6,996	8,304	--	20,523	כללית
1,726	3,435	--	7,945	13,106	לאומית
2,464	--	3,222	6,670	12,356	מאוחדת
--	3,485	3,021	7,644	14,150	מכבי

לוח 15: מספר המבוטחים שעברו מקופה לקופה לפי גיל, 2010

הקופה שעזבו				סך הכול	הקופה שעברו אליה
מכבי	מאוחדת	לאומית	כללית		
<b>כלל האוכלוסייה</b>					
18,349	27,075	28,092	43,499	117,015	סך הכול
10,179	13,348	15,910	--	39,437	כללית
3,327	6,867	--	15,390	25,584	לאומית
4,843	--	6,355	12,939	24,137	מאוחדת
--	6,860	5,827	15,170	27,857	מכבי
<b>קבוצת גיל</b>					
<b>עד 5</b>					
3,264	4,867	4,843	6,829	19,803	סך הכול
1,801	2,476	2,820	--	7,097	כללית
589	1,297	--	2,599	4,485	לאומית
874	--	1,165	2,119	4,158	מאוחדת
--	1,094	858	2,111	4,063	מכבי
<b>15-5</b>					
4,533	7,058	7,377	9,286	28,254	סך הכול
2,324	3,609	4,586	--	10,519	כללית
1,014	2,242	--	4,528	7,784	לאומית
1,195	--	1,779	2,726	5,700	מאוחדת
--	1,207	1,012	2,032	4,251	מכבי
<b>25-15</b>					
2,534	4,279	4,816	7,470	19,099	סך הכול
1,360	2,153	2,833	--	6,346	כללית
467	1,164	--	2,940	4,571	לאומית
707	--	1,100	2,398	4,205	מאוחדת
--	962	883	2,132	3,977	מכבי
<b>35-25</b>					
3,430	5,032	5,158	9,657	23,277	סך הכול
2,093	2,460	2,766	--	7,319	כללית
493	977	--	2,457	3,927	לאומית
844	--	1,004	2,645	4,493	מאוחדת
--	1,595	1,388	4,555	7,538	מכבי

לוח 15 (המשך)

הקופה שעזבו				סך הכול	הקופה שעברו אליה
מכבי	מאוחדת	לאומית	כללית		
<b>45-35</b>					
2,556	3,391	2,983	4,669	13,599	סך הכול
1,494	1,520	1,578	--	4,592	כללית
427	704	--	1,413	2,544	לאומית
635	--	651	1,313	2,599	מאוחדת
--	1,167	754	1,943	3,864	מכבי
<b>55-45</b>					
1,093	1,396	1,612	2,667	6,768	סך הכול
584	609	778	--	1,971	כללית
188	328	--	802	1,318	לאומית
321	--	355	798	1,474	מאוחדת
--	459	479	1,067	2,005	מכבי
<b>65-55</b>					
538	670	770	1,664	3,642	סך הכול
264	308	321	--	893	כללית
89	94	--	362	545	לאומית
185	--	179	548	912	מאוחדת
--	268	270	754	1,292	מכבי
<b>74-65</b>					
240	243	325	767	1,575	סך הכול
147	129	127	--	403	כללית
39	36	--	200	275	לאומית
54	--	76	225	355	מאוחדת
--	78	122	342	542	מכבי
<b>75+</b>					
161	139	208	490	998	סך הכול
112	84	101	--	297	כללית
21	25	--	89	135	לאומית
28	--	46	167	241	מאוחדת
--	30	61	234	325	מכבי

לוח 16: מספר המבוטחים שעברו מקופה לקופה בישובים שבהם יותר מ-100,000 תושבים, 2010

מכבי	מאוחדת	לאומית	כללית	סך הכול	
<b>מספר העוזבים</b>					
18,349	27,075	28,092	43,499	117,015	סך הכול
10,537	7,798	10,478	16,559	45,372	מזה: ישובים מעל 100,000
5,461	2,570	4,262	5,729	18,022	ירושלים
912	550	659	1,743	3,864	תל אביב-יפו
286	517	430	905	2,138	חיפה
358	390	490	1,093	2,331	ראשון לציון
890	888	550	1,307	3,635	אשדוד
257	468	384	542	1,651	פתח תקווה
194	245	284	595	1,318	אשקלון
279	486	567	781	2,113	באר שבע
741	532	1,121	893	3,287	בני ברק
164	250	218	474	1,106	בת ים
196	243	293	622	1,354	חולון
375	308	740	749	2,172	נתניה
215	217	237	566	1,235	רחובות
209	134	243	560	1,146	רמת גן
<b>מספר המצטרפים</b>					
27,857	24,137	25,584	39,437	117,015	סך הכול
11,686	13,187	7,571	12,928	45,372	מזה: ישובים מעל 100,000
5,971	2,033	3,358	6,660	18,022	ירושלים
277	2,471	220	896	3,864	תל אביב-יפו
487	898	121	632	2,138	חיפה
696	1,140	117	378	2,331	ראשון לציון
719	753	1,732	431	3,635	אשדוד
358	567	89	637	1,651	פתח תקווה
368	356	310	284	1,318	אשקלון
110	546	538	919	2,113	באר שבע
1,247	1,119	433	488	3,287	בני ברק
289	476	108	233	1,106	בת ים
182	780	133	259	1,354	חולון
317	922	273	660	2,172	נתניה
564	327	82	262	1,235	רחובות
101	799	57	189	1,146	רמת גן
<b>מספר המעברים נטו</b>					
9,508	-2,938	-2,508	-4,062	0	סך הכול
1,149	5,389	-2,907	-3,631	0	מזה: ישובים מעל 100,000
510	-537	-904	931	0	ירושלים
-635	1,921	-439	-847	0	תל אביב-יפו
201	381	-309	-273	0	חיפה
338	750	-373	-715	0	ראשון לציון
-171	-135	1,182	-876	0	אשדוד
101	99	-295	95	0	פתח תקווה
174	111	26	-311	0	אשקלון
-169	60	-29	138	0	באר שבע
506	587	-688	-405	0	בני ברק
125	226	-110	-241	0	בת ים
-14	537	-160	-363	0	חולון
-58	614	-467	-89	0	נתניה
349	110	-155	-304	0	רחובות
-108	665	-186	-371	0	רמת גן

לוח 17: אחוז המבוטחים שעברו מקופה לקופה בישובים שבהם יותר מ-100,000 תושבים, 2010

מכבי	מאוחדת	לאומית	כללית	סך הכול	
<b>מספר העוזבים</b>					
2.7	1.0	4.1	1.1	1.6	סך הכול
1.9	0.8	3.3	1.1	1.4	מזה: ישובים מעל 100,000
1.9	3.4	5.3	1.7	2.3	ירושלים
3.3	0.3	2.6	1.0	0.9	תל אביב-יפו
1.4	0.6	3.4	0.7	0.8	חיפה
1.5	0.4	3.4	1.1	1.0	ראשון לציון
1.9	1.5	1.5	1.8	1.7	אשדוד
1.3	0.8	3.1	0.5	0.8	פתח תקווה
1.3	0.8	1.9	1.1	1.2	אשקלון
2.9	1.1	2.7	0.7	1.1	באר שבע
4.2	0.7	6.1	1.9	2.1	בני ברק
1.4	0.4	1.8	0.9	0.8	בת ים
1.6	0.3	2.3	0.9	0.8	חולון
1.8	0.7	1.9	0.9	1.2	נתניה
0.6	1.1	5.0	1.1	1.1	רחובות
2.2	0.2	2.2	1.0	0.9	רמת גן
<b>מספר המצטרפים</b>					
2.4	1.5	3.7	1.0	1.6	סך הכול
2.1	1.4	2.4	0.9	1.4	מזה: ישובים מעל 100,000
2.0	2.7	4.2	2.0	2.3	ירושלים
1.0	1.3	0.9	0.5	0.9	תל אביב-יפו
2.4	1.0	1.0	0.5	0.8	חיפה
2.9	1.3	0.8	0.4	1.0	ראשון לציון
1.5	1.3	4.9	0.6	1.7	אשדוד
1.8	0.9	0.7	0.6	0.8	פתח תקווה
2.6	1.2	2.1	0.5	1.2	אשקלון
1.2	1.2	2.6	0.8	1.1	באר שבע
7.1	1.5	2.3	1.0	2.1	בני ברק
2.5	0.8	0.9	0.4	0.8	בת ים
1.5	1.0	1.0	0.4	0.8	חולון
1.5	2.1	0.7	0.8	1.2	נתניה
1.7	1.6	1.7	0.5	1.1	רחובות
1.1	1.4	0.5	0.3	0.9	רמת גן
<b>מספר המעברים נטו</b>					
-0.3	0.5	-0.4	-0.1	--	סך הכול
0.2	0.6	-0.9	-0.3	--	מזה: ישובים מעל 100,000
0.2	-0.7	-1.1	0.3	--	ירושלים
-2.3	1.0	-1.7	-0.5	--	תל אביב-יפו
1.0	0.4	-2.5	-0.2	--	חיפה
1.4	0.8	-2.6	-0.7	--	ראשון לציון
-0.4	-0.2	3.3	-1.2	--	אשדוד
0.5	0.2	-2.4	0.1	--	פתח תקווה
1.2	0.4	0.2	-0.6	--	אשקלון
-1.8	0.1	-0.1	0.1	--	באר שבע
2.9	0.8	-3.7	-0.8	--	בני ברק
1.1	0.4	-0.9	-0.5	--	בת ים
-0.1	0.7	-1.2	-0.5	--	חולון
-0.3	1.4	-1.2	-0.1	--	נתניה
1.0	0.5	-3.3	-0.6	--	רחובות
-1.1	1.1	-1.7	-0.7	--	רמת גן

**לוח 18: תושבים ולא תושבים השוהים בחו"ל ושנקבעה להם "תקופת היעדרות", דצמבר 2010**

לא תושב	תושב						סך כולל	קבוצת גיל
	לא חבר	מכבי	מאוחדת	לאומית	כללית	סך הכול		

**כלל האוכלוסייה**

400,794	36,057	11,129	4,709	3,051	12,986	67,932	468,726	סך הכול
16,033	2,340	2,897	1,238	888	3,198	10,561	26,594	עד 24
66,576	2,534	2,707	1,465	834	3,933	11,473	78,049	35-25
86,732	3,944	2,000	820	463	1,723	8,950	95,682	45-35
75,440	5,215	1,197	429	282	1,056	8,179	83,619	55-45
74,706	8,378	795	276	183	819	10,451	85,157	65-55
33,881	4,061	690	198	145	599	5,693	39,574	75-65
20,040	3,104	515	183	146	677	4,625	24,665	85-75
27,386	6,481	328	100	110	981	8,000	35,386	85+

**גברים**

212,538	20,855	6,849	2,800	1,869	7,811	40,184	252,722	סך הכול
8,093	1,245	1,605	685	491	1,799	5,825	13,918	עד 24
35,187	1,402	1,691	811	518	2,496	6,918	42,105	35-25
47,016	2,257	1,436	543	344	1,268	5,848	52,864	45-35
40,601	3,071	829	309	197	709	5,115	45,716	55-45
39,595	4,879	503	186	125	504	6,197	45,792	65-55
19,132	2,158	394	122	75	321	3,070	22,202	75-65
10,081	2,085	265	107	79	306	2,842	12,923	85-75
12,833	3,758	126	37	40	408	4,369	17,202	85+

**נשים**

188,256	15,202	4,280	1,909	1,182	5,175	27,748	216,004	סך הכול
7,940	1,095	1,292	553	397	1,399	4,736	12,676	עד 24
31,389	1,132	1,016	654	316	1,437	4,555	35,944	35-25
39,716	1,687	564	277	119	455	3,102	42,818	45-35
34,839	2,144	368	120	85	347	3,064	37,903	55-45
35,111	3,499	292	90	58	315	4,254	39,365	65-55
14,749	1,903	296	76	70	278	2,623	17,372	75-65
9,959	1,019	250	76	67	371	1,783	11,742	85-75
14,553	2,723	202	63	70	573	3,631	18,184	85+

לוח 19: התפלגות המבוטחים המחויבים ב"תקופת המתנה" לפי קופת חולים ולפי גיל ומין, דצמבר 2010

מכבי	מאוחדת	לאומית	כללית	סך הכול	קבוצת גיל
<b>כלל האוכלוסייה</b>					
1,006	442	257	1,383	3,088	סך הכול
133	92	87	476	788	עד 24
218	198	82	493	991	25-35
180	206	37	189	612	35-45
90	96	20	113	319	45-55
75	70	20	67	232	55-65
25	26	6	25	82	65-75
22	12	3	17	54	75-85
3	2	--	3	8	85+
<b>גברים</b>					
544	284	166	935	1,929	סך הכול
66	74	61	342	543	עד 24
150	90	53	334	627	25-35
160	46	24	115	345	35-45
84	30	13	77	204	45-55
52	26	10	38	126	55-65
21	7	2	18	48	65-75
9	9	3	10	31	75-85
2	2	--	1	5	85+
<b>נשים</b>					
462	158	91	448	1,159	סך הכול
59	26	26	134	245	עד 24
128	48	29	159	364	25-35
134	46	13	74	267	35-45
60	12	7	36	115	45-55
49	18	10	29	106	55-65
18	5	4	7	34	65-75
13	3	2	7	25	75-85
1	--	--	2	3	85+



**לוח 20: מספר הזוגות וילדיהם הרשומים בקופות החולים השונות, נובמבר 2009 ונובמבר 2010**

30 בנובמבר 2010	30 בנובמבר 2009	צירופי קופות
-----------------	-----------------	--------------

**מספר זוגות**

204,719	195,171	סך הכול
36,359	34,685	כללית + לאומית
81,685	77,751	כללית + מכבי
42,689	40,941	כללית + מאוחדת
13,925	13,259	מכבי + לאומית
9,762	9,120	לאומית + מאוחדת
20,299	19,415	מכבי + מאוחדת

**מספר מבוטחים**

757,305	712,735	סך הכול
136,424	128,755	כללית + לאומית
294,904	276,455	כללית + מכבי
159,341	151,093	כללית + מאוחדת
52,320	49,181	מכבי + לאומית
38,893	35,799	לאומית + מאוחדת
75,423	71,452	מכבי + מאוחדת

לוח 21: סטודנטים באוניברסיטאות ובמוסדות להשכלה גבוהה לפי קופת חולים ולפי גיל ומין, 2010

מכבי	מאוחדת	לאומית	כללית	סך הכול	קבוצת גיל
------	--------	--------	-------	---------	-----------

**כלל האוכלוסייה**

70,259	32,645	20,818	135,013	258,735	סך הכול
27,233	14,624	10,254	54,944	107,055	עד 24
32,411	13,580	8,572	65,808	120,371	25-35
7,266	3,048	1,290	8,876	20,480	35-45
2,684	1,044	590	3,927	8,245	45-55
571	285	100	1,205	2,161	55-65
94	64	12	253	423	+65

**גברים**

29,556	13,001	8,226	57,680	108,463	סך הכול
8,546	3,842	2,725	17,435	32,548	עד 24
16,988	7,457	4,686	34,561	63,692	25-35
2,876	1,247	555	3,829	8,507	35-45
870	320	202	1,228	2,620	45-55
224	104	51	475	854	55-65
52	31	7	152	242	+65

**נשים**

40,703	19,644	12,592	77,333	150,272	סך הכול
18,687	10,782	7,529	37,509	74,507	עד 24
15,423	6,123	3,886	31,247	56,679	25-35
4,390	1,801	735	5,047	11,973	35-45
1,814	724	388	2,699	5,625	45-55
347	181	49	730	1,307	55-65
42	33	5	101	181	+65

לוח 22: מקבלי קצבת זיקנה ושאיירים לפי קופת חולים ולפי גיל ומין, 2010

מכבי	מאוחדת	לאומית	כללית	סך הכול	קבוצת גיל
<b>כלל האוכלוסייה</b>					
141,374	57,604	56,832	505,014	760,824	סך הכול
372	162	189	1,206	1,929	עד 24
150	113	81	426	770	25-35
909	422	396	1,879	3,606	35-45
2,250	1,150	1,113	6,724	11,237	45-55
21,111	8,759	7,587	52,879	90,336	55-65
65,799	26,850	24,263	202,385	319,297	65-75
50,783	20,148	23,203	239,515	333,649	75+
<b>גברים</b>					
48,858	19,705	19,588	177,647	265,798	סך הכול
173	77	108	636	994	עד 24
16	11	9	45	81	25-35
161	59	59	181	460	35-45
365	167	121	731	1,384	45-55
631	293	236	1,506	2,666	55-65
25,495	10,485	9,455	76,876	122,311	65-75
22,017	8,613	9,600	97,672	137,902	75+
<b>נשים</b>					
92,516	37,899	37,244	327,367	495,026	סך הכול
199	85	81	570	935	עד 24
134	102	72	381	689	25-35
748	363	337	1,698	3,146	35-45
1,885	983	992	5,993	9,853	45-55
20,480	8,466	7,351	51,373	87,670	55-65
40,304	16,365	14,808	125,509	196,986	65-75
28,766	11,535	13,603	141,843	195,747	75+

לוח 23: מקבלי קצבת נכות כללית לפי קופת חולים ולפי גיל ומין, 2010

מכבי	מאוחדת	לאומית	כללית	סך הכול	קבוצת גיל
------	--------	--------	-------	---------	-----------

**כלל האוכלוסייה**

38,504	18,696	19,736	147,325	224,261	סך הכול
2,584	1,497	1,526	9,462	15,069	עד 24
5,099	2,909	2,580	20,644	31,232	25-35
7,613	3,737	3,457	24,782	39,589	35-45
9,112	4,359	4,949	36,343	54,763	45-55
12,372	5,456	6,321	48,836	72,985	55-65
1,724	738	903	7,258	10,623	+65

**גברים**

21,205	10,687	11,450	85,307	128,649	סך הכול
1,569	887	914	5,585	8,955	עד 24
2,760	1,662	1,477	11,906	17,805	25-35
3,804	2,034	1,862	13,356	21,056	35-45
4,356	2,244	2,616	18,973	28,189	45-55
7,065	3,155	3,714	28,592	42,526	55-65
1,651	705	867	6,895	10,118	+65

**נשים**

17,299	8,009	8,286	62,018	95,612	סך הכול
1,015	610	612	3,877	6,114	עד 24
2,339	1,247	1,103	8,738	13,427	25-35
3,809	1,703	1,595	11,426	18,533	35-45
4,756	2,115	2,333	17,370	26,574	45-55
5,307	2,301	2,607	20,244	30,459	55-65
73	33	36	363	505	+65

לוח 24: מקבלי גמלה להבטחת הכנסה לפי קופת חולים ולפי גיל ומין, 2010

מכבי	מאוחדת	לאומית	כללית	סך הכול	קבוצת גיל
------	--------	--------	-------	---------	-----------

**כלל האוכלוסייה**

22,070	12,206	14,244	81,634	130,154	סך הכול
1,213	731	1,171	7,445	10,560	עד 24
3,097	2,049	2,618	17,644	25,408	25-35
4,776	3,051	3,204	18,455	29,486	35-45
5,163	2,888	3,540	19,053	30,644	45-55
7,105	3,187	3,377	17,211	30,880	55-65
666	265	334	1,826	3,091	+65

**גברים**

8,632	5,531	6,654	38,813	59,630	סך הכול
452	252	428	2,289	3,421	עד 24
1,123	838	1,109	7,329	10,399	25-35
1,626	1,405	1,479	8,588	13,098	35-45
1,760	1,230	1,574	9,186	13,750	45-55
3,005	1,541	1,749	9,648	15,943	55-65
666	265	315	1,773	3,019	+65

**נשים**

13,438	6,675	7,590	42,821	70,524	סך הכול
761	479	743	5,156	7,139	עד 24
1,974	1,211	1,509	10,315	15,009	25-35
3,150	1,646	1,725	9,867	16,388	35-45
3,403	1,658	1,966	9,867	16,894	45-55
4,100	1,646	1,628	7,563	14,937	55-65
50	35	19	53	157	+65

לוח 25: מקבלי דמי אבטלה לפי קופת חולים ולפי גיל ומין, 2010

מכבי	מאוחדת	לאומית	כללית	סך הכול	קבוצת גיל
------	--------	--------	-------	---------	-----------

**כלל האוכלוסייה**

16,482	6,853	5,261	28,475	57,071	סך הכול
404	230	223	1,356	2,213	עד 24
4,024	1,883	1,435	9,629	16,971	25-35
5,587	2,186	1,431	6,825	16,029	35-45
3,634	1,411	1,258	5,643	11,946	45-55
2,833	1,143	914	5,022	9,912	55+

**גברים**

7,096	3,099	2,445	13,631	26,271	סך הכול
148	79	80	559	866	עד 24
1,489	738	599	4,288	7,114	25-35
2,301	1,027	667	3,368	7,363	35-45
1,721	653	609	2,788	5,771	45-55
1,437	602	490	2,628	5,157	55+

**נשים**

9,386	3,754	2,816	14,844	30,800	סך הכול
256	151	143	797	1,347	עד 24
2,535	1,145	836	5,341	9,857	25-35
3,286	1,159	764	3,457	8,666	35-45
1,913	758	649	2,855	6,175	45-55
1,396	541	424	2,394	4,755	55+

לוח 26: מבוטחים הזכאים להנחות מתשלומים בעבור שירותי בריאות, לפי קבוצות אוכלוסייה, לפי קופת חולים ולפי גיל, דצמבר 2010

מכבי	מאוחדת	לאומית	כללית	סך הכול	קבוצת גיל
------	--------	--------	-------	---------	-----------

**מקבלי קצבת זקנה ושאיירים עם השלמת הכנסה**

69,824	27,047	32,195	189,897	318,963	סך הכול
736	374	724	5,517	7,351	עד 24
37	19	26	146	228	25-35
118	62	85	557	822	35-45
455	245	342	2,216	3,258	45-55
9,603	3,808	3,930	23,001	40,342	55-65
31,779	12,057	13,119	76,772	133,727	65-75
27,096	10,482	13,969	81,688	133,235	75+

**מקבלי קצבת נכות כללית**

78,927	44,104	43,744	283,343	450,118	סך הכול
29,273	19,512	17,654	96,320	162,759	עד 24
6,033	3,710	3,169	24,361	37,273	25-35
10,371	5,371	4,993	32,649	53,384	35-45
13,230	6,514	7,567	51,636	78,947	45-55
17,686	7,937	9,130	67,975	102,728	55-65
2,281	1,035	1,202	10,098	14,616	65-75
53	25	29	304	411	75+

**משפחות עם 4 ילדים ויותר**

218,619	247,856	139,718	539,888	1,146,081	סך הכול <sup>1</sup>
159,373	183,409	104,591	389,901	837,274	עד 24
12,122	20,997	9,749	42,259	85,127	25-35
37,093	33,778	18,830	83,345	173,046	35-45
9,595	9,158	6,212	22,917	47,882	45-55
415	496	321	1,343	2,575	55-65
21	18	15	123	177	65+

**נכי המלחמה בנאצים**

483	190	286	962	1,921	סך הכול
483	190	286	962	1,921	75+

1. לא כולל 92,201 חברים במשפחות עם 4 ילדים ויותר שמקבלים גם את אחת הקצבאות המופיעות בלוח זה.

לוח 27: התפלגות המבוטחים לפי קופת חולים ולפי קבוצת שכר והכנסה (בממוצע לחודש עבודה), 2009

מכבי	מאוחדת	לאומית	כללית	סך הכול	קבוצת שכר והכנסה
------	--------	--------	-------	---------	------------------

**מספרים מוחלטים**

1,058,185	491,885	362,535	2,286,590	4,199,195	סך הכול
405,170	218,860	172,985	1,075,735	1,872,750	עד שכר מינימום
52,170	26,420	23,180	133,445	235,215	משכר מינימום עד 50% השכר הממוצע
177,115	82,320	66,305	396,680	722,420	מ-50% עד 75% השכר הממוצע
115,555	49,755	36,300	224,305	425,915	מ-75% עד השכר הממוצע
188,900	74,440	47,135	313,180	623,655	משכר ממוצע עד פעמיים השכר הממוצע
65,385	22,745	10,510	86,265	184,905	מ-2 עד 3 פעמים השכר הממוצע
27,615	9,005	3,350	30,430	70,400	מ-3 עד 4 פעמים השכר הממוצע
26,275	8,340	2,770	26,550	63,935	מעל 4 פעמים השכר הממוצע

**אחוזים**

100.0	100.0	100.0	100.0	100.0	סך הכול
38.3	44.5	47.7	47.0	44.6	עד שכר מינימום
4.9	5.4	6.4	5.8	5.6	משכר מינימום עד 50% השכר הממוצע
16.7	16.7	18.3	17.3	17.2	מ-50% עד 75% השכר הממוצע
10.9	10.1	10.0	9.8	10.1	מ-75% עד השכר הממוצע
17.9	15.1	13.0	13.7	14.9	משכר ממוצע עד פעמיים השכר הממוצע
6.2	4.6	2.9	3.8	4.4	מ-2 עד 3 פעמים השכר הממוצע
2.6	1.8	0.9	1.3	1.7	מ-3 עד 4 פעמים השכר הממוצע
2.5	1.7	0.8	1.2	1.5	מעל 4 פעמים השכר הממוצע



לוח 28: התפלגות המבוטחים השכירים לפי קופת חולים ולפי קבוצת שכר (בממוצע לחודש עבודה), 2009

מכבי	מאוחדת	לאומית	כללית	סך הכול	קבוצת שכר
------	--------	--------	-------	---------	-----------

**מספרים מוחלטים**

650,500	286,315	204,285	1,215,705	2,356,805	סך הכול
137,550	74,245	59,055	331,395	602,245	עד שכר מינימום
35,795	18,565	16,045	89,430	159,835	משכר מינימום עד 50% השכר הממוצע
134,085	62,525	49,650	281,025	527,285	מ-50% עד 75% השכר הממוצע
92,920	39,785	28,825	164,090	325,620	מ-75% עד השכר הממוצע
154,180	60,015	37,870	238,515	490,580	משכר ממוצע עד פעמיים השכר הממוצע
54,045	18,565	8,405	69,590	150,605	מ-2 עד 3 פעמים השכר הממוצע
22,420	6,945	2,500	23,740	55,605	מ-3 עד 4 פעמים השכר הממוצע
19,505	5,670	1,935	17,920	45,030	מעל 4 פעמים השכר הממוצע

**אחוזים**

100.0	100.0	100.0	100.0	100.0	סך הכול
21.1	25.9	28.9	27.3	25.6	עד שכר מינימום
5.5	6.5	7.9	7.4	6.8	משכר מינימום עד 50% השכר הממוצע
20.6	21.8	24.3	23.1	22.4	מ-50% עד 75% השכר הממוצע
14.3	13.9	14.1	13.5	13.8	מ-75% עד השכר הממוצע
23.7	21.0	18.5	19.6	20.8	משכר ממוצע עד פעמיים השכר הממוצע
8.3	6.5	4.1	5.7	6.4	מ-2 עד 3 פעמים השכר הממוצע
3.4	2.4	1.2	2.0	2.4	מ-3 עד 4 פעמים השכר הממוצע
3.0	2.0	0.9	1.5	1.9	מעל 4 פעמים השכר הממוצע

לוח 29: התפלגות המבוטחים העצמאיים לפי קופת חולים ולפי קבוצת הכנסה (בממוצע לחודש עבודה), 2009

מכבי	מאוחדת	לאומית	כללית	סך הכול	קבוצת הכנסה
------	--------	--------	-------	---------	-------------

**מספרים מוחלטים**

73,715	31,270	21,190	109,800	235,975	סך הכול
25,840	11,655	8,570	43,520	89,585	עד שכר מינימום
3,700	1,905	1,385	6,585	13,575	משכר מינימום עד 50% השכר הממוצע
12,580	5,450	3,695	19,425	41,150	מ-50% עד 75% השכר הממוצע
7,990	3,240	2,195	11,705	25,130	מ-75% עד השכר הממוצע
14,630	5,745	3,720	19,340	43,435	משכר ממוצע עד פעמיים השכר הממוצע
4,730	1,805	1,000	5,195	12,730	מ-2 עד 3 פעמים השכר הממוצע
2,050	630	355	1,985	5,020	מ-3 עד 4 פעמים השכר הממוצע
2,195	840	270	2,045	5,350	מעל 4 פעמים השכר הממוצע

**אחוזים**

100.0	100.0	100.0	100.0	100.0	סך הכול
35.1	37.3	40.4	39.6	38.0	עד שכר מינימום
5.0	6.1	6.5	6.0	5.8	משכר מינימום עד 50% השכר הממוצע
17.1	17.4	17.4	17.7	17.4	מ-50% עד 75% השכר הממוצע
10.8	10.4	10.4	10.7	10.6	מ-75% עד השכר הממוצע
19.8	18.4	17.6	17.6	18.4	משכר ממוצע עד פעמיים השכר הממוצע
6.4	5.8	4.7	4.7	5.4	מ-2 עד 3 פעמים השכר הממוצע
2.8	2.0	1.7	1.8	2.1	מ-3 עד 4 פעמים השכר הממוצע
3.0	2.7	1.3	1.9	2.3	מעל 4 פעמים השכר הממוצע

לוח 30: הכנסה ממוצעת של חברי קופות החולים לפי קבוצת גיל, 2009 (ש"ח)

מכבי	מאוחדת	לאומית	כללית	סך הכול <sup>1</sup>	קבוצת גיל
------	--------	--------	-------	----------------------	-----------

**ממוצע לחודש עבודה**

8,636	7,311	6,043	6,560	7,055	סך הכול
2,864	2,591	2,787	3,016	2,807	25-15
6,635	5,499	5,362	5,748	5,865	35-25
10,906	8,944	7,376	8,298	9,143	45-35
11,461	9,856	7,889	8,830	9,580	55-45
10,052	9,667	7,522	8,979	9,169	65-55
5,518	5,775	4,419	5,064	5,149	75-65
3,685	3,739	3,217	3,562	3,552	75+

**ממוצע לחודש בשנה**

7,927	6,665	5,484	6,023	6,408	סך הכול
2,130	1,961	2,075	2,235	1,982	25-15
5,912	4,903	4,718	5,085	5,192	35-25
10,113	8,307	6,789	7,669	8,453	45-35
10,837	9,323	7,431	8,363	9,058	55-45
9,566	9,196	7,140	8,619	8,763	65-55
5,426	5,680	4,368	5,012	5,085	75-65
3,658	3,714	3,198	3,552	3,537	75+

1. כולל חיילים ובלתי מבוטחים אחרים.

לוח 31: הכנסה ממוצעת של גברים חברי קופות החולים לפי קבוצת גיל, 2009 (ש"ח)

מכבי	מאוחדת	לאומית	כללית	סך הכול <sup>1</sup>	קבוצת גיל
------	--------	--------	-------	----------------------	-----------

**ממוצע לחודש עבודה**

10,777	8,607	7,168	7,960	8,548	סך הכול
3,005	2,656	3,057	3,434	3,057	25-15
7,360	5,710	5,827	6,326	6,389	35-25
13,322	10,201	8,430	9,614	10,703	45-35
14,239	11,525	9,106	10,389	11,444	55-45
12,975	12,016	9,369	11,193	11,524	65-55
7,674	7,988	5,924	6,937	7,077	75-65
4,943	5,006	4,069	4,722	4,706	75+

**ממוצע לחודש בשנה**

10,075	8,007	6,558	7,382	7,848	סך הכול
2,239	2,032	2,278	2,551	2,125	25-15
6,785	5,281	5,291	5,757	5,826	35-25
12,651	9,681	7,911	9,060	10,098	45-35
13,572	11,012	8,644	9,890	10,891	55-45
12,464	11,554	8,953	10,829	11,105	65-55
7,510	7,835	5,817	6,829	6,952	75-65
4,921	4,967	4,046	4,715	4,692	75+

1. כולל חיילים ובלתי מבוטחים אחרים.

לוח 32: הכנסה ממוצעת של נשים חברות קופות החולים לפי קבוצת גיל, 2009 (ש"ח)

מכבי	מאוחדת	לאומית	כללית	סך הכול <sup>1</sup>	קבוצת גיל
------	--------	--------	-------	----------------------	-----------

**ממוצע לחודש עבודה**

6,498	5,835	4,887	5,095	5,475	סך הכול
2,759	2,536	2,634	2,625	2,572	25-15
5,897	5,231	4,840	5,021	5,234	35-25
8,359	7,320	6,162	6,600	7,260	45-35
8,443	7,847	6,538	7,159	7,523	55-45
6,997	7,063	5,561	6,628	6,655	65-55
3,543	3,686	3,154	3,483	3,468	75-65
2,714	2,772	2,690	2,752	2,730	75+

**ממוצע לחודש בשנה**

5,858	5,199	4,370	4,628	4,918	סך הכול
2,050	1,902	1,958	1,940	1,843	25-15
5,082	4,461	4,092	4,291	4,474	35-25
7,563	6,615	5,541	5,954	6,553	45-35
7,915	7,334	6,103	6,744	7,062	55-45
6,595	6,640	5,240	6,309	6,305	65-55
3,499	3,636	3,136	3,464	3,441	75-65
2,688	2,755	2,675	2,742	2,716	75+

1. כולל חיילים ובלתי מבוטחים אחרים.

לוח 33: הכנסה ממוצעת של שכירים חברי קופות החולים לפי קבוצת גיל, 2009 (ש"ח)

מכבי	מאוחדת	לאומית	כללית	סך הכול <sup>1</sup>	קבוצת גיל
------	--------	--------	-------	----------------------	-----------

**ממוצע לחודש עבודה**

10,785	9,376	7,802	8,681	9,160	סך הכול
3,625	3,511	3,564	3,671	3,421	25-15
7,764	6,881	6,314	6,674	6,912	35-25
12,193	10,420	8,523	9,601	10,503	45-35
12,948	11,503	9,412	10,510	11,233	55-45
12,905	12,361	9,958	12,199	12,199	65-55
14,785	15,948	11,505	14,165	14,287	75-65
4,796	2,196	1,049	3,466	3,335	75+

**ממוצע לחודש בשנה**

9,598	8,236	6,749	7,572	7,922	סך הכול
2,439	2,365	2,385	2,486	2,161	25-15
6,769	5,941	5,392	5,755	5,963	35-25
11,155	9,514	7,695	8,720	9,558	45-35
12,109	10,726	8,724	9,815	10,481	55-45
12,130	11,598	9,259	11,538	11,487	65-55
13,935	14,962	10,813	13,543	13,562	75-65
3,580	1,555	787	2,754	2,516	75+

1. כולל חיילים ובלתי מבוטחים אחרים.

לוח 34: הכנסה ממוצעת של עצמאים חברי קופות החולים לפי קבוצת גיל, 2009 (ש"ח)

מכבי	מאוחדת	לאומית	כללית	סך הכול <sup>1</sup>	קבוצת גיל
------	--------	--------	-------	----------------------	-----------

**ממוצע לחודש עבודה**

8,973	8,350	7,151	7,500	8,013	סך הכול
4,256	4,640	4,341	3,989	4,178	25-15
6,379	5,975	5,513	5,810	5,912	35-25
8,877	8,022	7,442	7,602	8,076	45-35
9,644	8,907	7,358	8,118	8,634	55-45
9,500	9,609	7,769	7,966	8,565	65-55
12,087	12,773	8,607	9,625	10,550	75-65
5,947	4,437	3,166	4,437	4,768	75+

**ממוצע לחודש בשנה**

8,857	8,221	7,051	7,401	7,904	סך הכול
4,003	4,232	4,124	3,720	3,889	25-15
6,226	5,735	5,375	5,685	5,762	35-25
8,748	7,921	7,324	7,494	7,961	45-35
9,542	8,849	7,305	8,051	8,559	55-45
9,452	9,517	7,694	7,903	8,501	65-55
12,035	12,695	8,538	9,563	10,487	75-65
5,805	4,437	3,166	4,222	4,631	75+

1. כולל חיילים ובלתי מבוטחים אחרים.

לוח 35: חברות בקופות החולים לפי צורת יישוב, 31.12.2010

התפלגות המבוטחים בין קופות החולים (אחוזים)					סך כל המבוטחים (מספרים)	היישובים
מאוחדת	מכבי	לאומית	כללית	סך הכול		
13.6	24.9	9.2	52.3	100.0	7,639,065	סך הכול
14.2	25.7	9.4	50.7	100.0	6,995,235	יישובים עירוניים - סך הכול
21.9	26.6	8.9	42.7	100.0	2,112,378	מעל 200,000
37.7	9.7	10.2	42.4	100.0	788,379	ירושלים
6.6	45.2	6.0	42.1	100.0	415,007	תל אביב-יפו
8.0	35.6	4.7	51.7	100.0	263,628	חיפה
10.7	40.1	6.3	42.9	100.0	226,575	ראשון לציון
22.3	27.4	17.3	33.0	100.0	213,781	אשדוד
10.0	30.5	6.1	53.4	100.0	205,008	פתח תקוה
11.9	30.2	9.4	48.5	100.0	3,815,401	סך הכול יישובים עירוניים יהודיים
10.7	34.2	10.2	44.8	100.0	1,210,950	199,999 - 100,000
16.1	28.3	8.2	47.4	100.0	671,016	99,999 - 50,000
11.2	28.0	8.9	51.9	100.0	1,296,880	49,999 - 20,000
9.3	28.6	9.0	53.2	100.0	345,806	19,999 - 10,000
14.9	26.6	10.2	48.4	100.0	290,749	9,999 - 2,000
9.1	7.1	10.8	73.1	100.0	1,067,456	סך הכול יישובים עירוניים לא יהודיים
12.8	14.8	13.1	59.3	100.0	74,072	99,999 - 50,000
8.9	6.6	11.0	73.4	100.0	365,308	49,999 - 20,000
9.6	7.0	8.9	74.5	100.0	375,134	19,999 - 10,000
7.4	5.5	12.5	74.6	100.0	252,942	9,999 - 2,000
7.2	18.1	6.3	68.3	100.0	566,937	יישובים כפריים - סך הכול
7.8	21.7	4.5	65.9	100.0	246,253	מושבים
8.7	19.6	8.6	63.1	100.0	20,875	מושבים שיתופיים
1.9	8.5	1.1	88.5	100.0	137,094	קיבוצים
9.8	21.2	5.5	63.5	100.0	2,586	יישובים מוסדיים יהודיים
11.6	25.3	15.3	47.7	100.0	127,651	יישובים יהודיים קטנים
6.5	2.1	5.2	86.2	100.0	32,478	יישובים לא יהודיים קטנים
2.3	4.1	6.3	87.3	100.0	69,035	אוכלוסייה מחוץ ליישובים
69.8	2.4	23.9	3.8	100.0	786	יישובים לא יהודיים בי"ש"ע
15.6	37.5	7.2	39.7	100.0	7,072	כתובת לא ידועה



לוח 35 (המשך)

התפלגות המבוטחים בין קופות החולים (אחוזים)					סך כל המבוטחים (מספרים)	היישובים
מאוחדת	מכבי	לאומית	כללית	סך הכול		
13.6	24.9	9.2	52.3	100.0	7,639,065	סך הכול
14.2	25.7	9.4	50.7	100.0	6,995,235	יישובים עירוניים - סה"כ
21.9	26.6	8.9	42.7	100.0	2,112,378	מעל 200,000
37.7	9.7	10.2	42.4	100.0	788,379	ירושלים
6.6	45.2	6.0	42.1	100.0	415,007	תל אביב -יפו
8.0	35.6	4.7	51.7	100.0	263,628	חיפה
10.7	40.1	6.3	42.9	100.0	226,575	ראשון לציון
22.3	27.4	17.3	33.0	100.0	213,781	אשדוד
10.0	30.5	6.1	53.4	100.0	205,008	פתח תקווה
11.9	30.2	9.4	48.5	100.0	3,815,401	סך הכול יישובים עירוניים יהודיים
10.7	34.2	10.2	44.8	100.0	1,210,950	100,000 - 199,999
12.8	27.2	13.0	46.9	100.0	114,861	אשקלון
5.0	24.0	11.2	59.8	100.0	186,209	באר שבע
11.8	46.8	11.5	29.9	100.0	160,655	בני ברק
8.6	44.9	8.6	37.9	100.0	136,147	בת ים
6.9	46.7	7.2	39.2	100.0	178,524	חולון
11.2	24.6	20.4	43.9	100.0	186,046	נתניה
29.7	18.4	4.1	47.8	100.0	113,968	רחובות
7.1	44.4	8.1	40.5	100.0	134,540	רמת גן
16.1	28.3	8.2	47.4	100.0	671,016	99,999 - 50,000
42.8	12.3	14.7	30.1	100.0	83,676	בית שמש
14.9	41.2	5.7	38.2	100.0	85,727	הרצלייה
23.2	11.4	13.7	51.8	100.0	81,363	חדרה
9.3	31.0	2.9	56.9	100.0	83,611	כפר סבא
5.8	20.8	11.4	62.0	100.0	70,953	לוד
17.7	43.3	5.2	33.8	100.0	73,758	מודיעין-מכבים-רעות
6.6	25.1	13.4	54.9	100.0	53,914	נהרייה
9.3	20.2	4.3	66.1	100.0	66,933	רמלה
8.4	49.7	3.0	39.0	100.0	71,081	רעננה
11.2	28.0	8.9	51.9	100.0	1,296,880	49,999 - 20,000
1.5	25.3	9.5	63.6	100.0	25,157	אופקים
3.0	31.5	5.9	59.6	100.0	33,816	אור יהודה

התפלגות המבוטחים בין קופות החולים (אחוזים)					סך כל המבוטחים (מספרים)	היישובים
מאוחדת	מכבי	לאומית	כללית	סך הכול		
4.8	33.4	7.2	54.6	100.0	52,512	אילת
24.1	28.2	10.5	37.2	100.0	37,809	אלעד
47.8	4.5	32.8	14.9	100.0	39,199	ביתר עילית
7.2	49.2	6.2	37.4	100.0	21,259	גבעת שמואל
7.0	47.7	4.8	40.5	100.0	50,626	גבעתיים
0.3	26.1	5.5	68.1	100.0	34,199	דימונה
13.5	38.0	3.1	45.5	100.0	46,897	הוד השרון
7.1	6.6	10.9	75.4	100.0	41,566	טבריה
9.1	35.7	5.5	49.7	100.0	32,690	יבנה
14.3	31.0	4.8	50.0	100.0	26,823	יהוד
5.3	30.7	7.5	56.6	100.0	45,803	כרמיאל
34.5	20.7	2.5	42.3	100.0	23,689	מבשרת ציון
0.5	19.9	11.2	68.3	100.0	24,828	מגדל העמק
40.5	21.9	16.7	20.9	100.0	49,184	מודיעין עילית
33.8	21.7	7.9	36.5	100.0	35,332	מעלה אדומים
19.2	9.5	11.2	60.1	100.0	21,987	מעלות-תרשיחא
18.2	34.1	2.5	45.2	100.0	36,293	נס ציונה
6.1	24.8	10.6	58.5	100.0	44,221	נצרת עילית
4.3	38.0	9.0	48.7	100.0	21,634	נשר
6.1	41.1	0.8	52.0	100.0	28,194	נתיבות
9.2	9.2	23.1	58.5	100.0	48,704	עכו
2.2	10.1	3.8	83.9	100.0	40,658	עפולה
0.7	49.3	13.1	36.8	100.0	24,252	ערד
22.2	18.7	2.8	56.3	100.0	31,426	פרדס חנה-כרכור
11.2	24.7	17.1	47.0	100.0	30,579	צפת
6.1	42.2	9.4	42.3	100.0	30,650	קריית אונו
7.1	27.3	5.8	59.8	100.0	51,361	קריית אתא
3.1	28.3	2.8	65.8	100.0	37,501	קריית ביאליק
6.2	29.4	16.8	47.6	100.0	48,528	קריית גת
2.3	23.6	5.9	68.2	100.0	38,088	קריית ים
3.0	33.6	3.1	60.3	100.0	39,902	קריית מוצקין
0.4	15.9	11.6	72.0	100.0	22,664	קריית שמונה

התפלגות המבוטחים בין קופות החולים (אחוזים)					סך כל המבוטחים (מספרים)	היישובים
מאוחדת	מכבי	לאומית	כללית	סך הכול		
8.7	28.6	6.8	55.9	100.0	38,244	ראש העין
4.6	54.0	4.7	36.8	100.0	40,605	רמת השרון
9.3	28.6	9.0	53.2	100.0	345,806	19,999 - 10,000
18.3	35.0	3.6	43.1	100.0	10,928	אבן יהודה
10.7	15.8	6.0	67.5	100.0	17,073	אור עקיבא
4.3	49.8	3.6	42.4	100.0	10,633	אזור
4.9	32.3	25.5	37.3	100.0	16,846	אריאל
0.3	3.7	0.3	95.8	100.0	17,566	בית שאן
15.9	31.0	8.9	44.2	100.0	12,164	בנימינה-גבעת עדה
36.0	16.9	10.7	36.3	100.0	11,779	גבעת זאב
18.3	24.0	2.0	55.7	100.0	20,103	גדרה
22.1	31.6	5.0	41.3	100.0	18,662	גן יבנה
6.8	42.8	11.1	39.3	100.0	13,532	גני תקווה
12.5	43.6	1.7	42.2	100.0	18,931	זכרון יעקב
2.0	14.1	14.3	69.5	100.0	18,854	טירת כרמל
1.0	30.2	19.3	49.5	100.0	19,056	יקנעם עילית
5.5	40.2	18.3	36.0	100.0	9,820	כוכב יאיר
10.8	29.9	10.2	49.2	100.0	17,493	כפר יונה
9.3	35.8	5.1	49.9	100.0	16,404	קדימה-צורן
1.3	35.2	1.0	62.5	100.0	14,761	קריית טבעון
2.0	8.6	23.7	65.7	100.0	21,156	קריית מלאכי
20.9	8.2	2.7	68.2	100.0	9,915	קריית עקרון
0.8	21.9	13.0	64.2	100.0	20,840	שדרות
9.1	50.6	2.3	38.0	100.0	18,561	שוהם
5.2	47.2	2.0	45.7	100.0	10,729	תל מונד
14.9	26.6	10.2	48.4	100.0	290,749	9,999 - 2,000
5.4	49.4	4.9	40.3	100.0	6,386	אורנית
35.5	27.0	1.8	35.7	100.0	3,266	אלון שבות
9.5	11.3	7.6	71.6	100.0	3,121	אליכין
8.0	47.3	3.1	41.6	100.0	7,176	אלפי מנשה
6.6	32.1	13.4	47.9	100.0	3,398	אלקנה
37.5	35.9	3.4	23.2	100.0	8,273	אפרתה

התפלגות המבוטחים בין קופות החולים (אחוזים)					סך כל המבוטחים (מספרים)	היישובים
מאוחדת	מכבי	לאומית	כללית	סך הכול		
10.8	23.5	4.4	61.3	100.0	10,358	באר יעקב
7.4	6.3	35.8	50.6	100.0	5,666	בית אל
4.8	27.2	48.6	19.4	100.0	3,860	בית אריה
15.1	29.6	3.5	51.7	100.0	6,380	בית דגן
29.9	27.3	2.6	40.2	100.0	6,993	בני עי"ש
6.5	30.4	5.4	57.7	100.0	5,383	בת חפר
45.2	13.0	10.8	31.1	100.0	4,091	גבע בנימין
5.0	7.5	4.4	83.1	100.0	2,037	גבעת אבני
1.9	11.9	3.5	82.7	100.0	2,444	גן נר
42.1	23.4	3.3	31.3	100.0	3,538	הר אדר
0.6	21.3	22.7	55.4	100.0	9,173	חצור הגלילית
20.3	40.6	12.2	27.0	100.0	2,804	חשמונאים
6.8	20.7	55.6	16.8	100.0	2,947	טלמון
2.1	5.7	2.8	89.3	100.0	3,272	יבנאל
11.3	21.3	1.4	66.0	100.0	3,339	יד בנימין
1.2	28.3	0.8	69.7	100.0	8,870	ירוחם
51.6	4.9	22.5	21.0	100.0	6,319	כוכב יעקב
36.6	24.7	16.0	22.7	100.0	2,956	כפר אדומים
19.8	45.4	3.8	31.0	100.0	2,232	כפר האורנים
8.3	32.1	2.6	57.0	100.0	5,713	כפר ורדים
15.7	10.1	1.6	72.6	100.0	5,340	כפר חב"ד
12.0	13.0	1.8	73.2	100.0	2,900	כפר תבור
3.5	27.6	4.7	64.3	100.0	5,806	להבים
18.0	44.1	3.8	34.2	100.0	2,307	לפיד
25.2	24.0	1.8	49.0	100.0	10,359	מזכרת בתיה
3.0	31.2	2.7	63.1	100.0	7,243	מיתר
1.3	32.9	1.0	64.8	100.0	4,699	מצפה רמון
9.8	25.5	5.8	59.0	100.0	2,069	מרכז שפירא
8.2	39.9	2.7	49.2	100.0	3,206	מתן
15.7	41.2	5.3	37.8	100.0	2,408	נוף איילון
1.8	48.8	1.7	47.8	100.0	2,588	נופית
7.2	26.3	32.8	33.7	100.0	1,782	נורדייה

לוח 35 (המשך)

התפלגות המבוטחים בין קופות החולים (אחוזים)					סך כל המבוטחים (מספרים)	היישובים
מאחדת	מכבי	לאומית	כללית	סך הכול		
6.1	27.6	4.5	61.8	100.0	1,318	נחלים
3.6	7.8	8.7	79.9	100.0	2,458	ניצן ב'
10.9	62.8	2.8	23.5	100.0	3,456	סביון
6.2	27.8	4.6	61.4	100.0	7,061	עומר
13.4	27.9	9.3	49.4	100.0	2,858	עלי
4.7	5.0	35.2	55.2	100.0	3,266	עמנואל
5.8	9.9	4.7	79.6	100.0	2,933	עפרה
3.7	19.9	6.5	69.8	100.0	5,167	עתלית
6.1	28.5	15.5	49.8	100.0	5,735	פרדסייה
42.6	25.9	4.1	27.5	100.0	4,827	צור הדסה
8.2	39.2	5.8	46.8	100.0	2,619	צור משה
4.9	18.0	25.4	51.6	100.0	3,704	קדומים
16.3	49.4	3.4	30.9	100.0	4,480	קיסריה
18.9	20.8	6.6	53.7	100.0	3,307	קציר-חריש
1.3	24.8	23.0	50.8	100.0	6,895	קצרין
78.0	3.7	5.6	12.7	100.0	6,479	קריית ארבע
45.3	43.6	3.1	8.0	100.0	3,569	קריית יערים
6.7	21.5	46.0	25.9	100.0	6,560	קרני שומרון
3.5	22.7	2.9	70.9	100.0	2,572	ראש פינה
27.6	34.1	8.4	29.9	100.0	9,051	רכסים
1.1	33.7	2.5	62.6	100.0	6,301	רמת ישי
8.4	12.6	36.1	42.9	100.0	2,377	שילה
3.1	16.7	20.5	59.7	100.0	6,165	שלומי
1.1	32.1	0.3	66.6	100.0	2,560	שמשית
7.9	37.5	15.1	39.6	100.0	4,329	שערי תקווה
9.1	7.1	10.8	73.1	100.0	1,067,456	סך הכול יישובים עירוניים לא יהודיים
12.8	14.8	13.1	59.3	100.0	74,072	50,000 - 99,999
12.8	14.8	13.1	59.3	100.0	74,072	נצרת
8.9	6.6	11.0	73.4	100.0	365,308	20,000 - 49,999
13.2	7.6	0.7	78.5	100.0	47,748	אום אל-פחם
9.5	0.2	18.7	71.6	100.0	35,267	באקה-ג'ת
1.0	3.0	39.0	57.0	100.0	7,344	בענה

לוח 35 (המשך)

התפלגות המבוטחים בין קופות החולים (אחוזים)					סך כל המבוטחים (מספרים)	היישובים
מאוחדת	מכבי	לאומית	כללית	סך הכול		
18.8	11.6	18.8	50.8	100.0	15,113	דאלית אל כרמל
16.3	0.2	3.8	79.7	100.0	10,773	דייר אל-אסד
3.5	9.2	5.3	81.9	100.0	37,490	טייבה
1.7	15.6	6.0	76.7	100.0	23,096	טירה
0.3	2.0	4.8	92.8	100.0	29,454	טמרה
8.7	0.3	8.3	82.7	100.0	13,514	מג'ד אל כרום
19.3	0.2	13.8	66.6	100.0	27,389	סח'נין
25.3	2.6	25.2	47.0	100.0	10,718	עספיא
15.3	0.1	31.4	53.3	100.0	22,050	עראבה
0.1	3.8	12.8	83.3	100.0	49,134	רהט
10.9	23.9	4.4	60.8	100.0	36,218	שפרעם
9.6	7.0	8.9	74.5	100.0	375,134	19,999 - 10,000
0.6	8.6	28.6	62.2	100.0	11,935	אבו סנאן
0.4	15.2	5.1	79.4	100.0	12,611	אכסאל
11.0	9.2	3.0	76.7	100.0	11,682	אעבלין
27.8	0.1	27.4	44.8	100.0	10,426	בית ג'ן
1.5	1.0	14.7	82.8	100.0	18,417	ג'דיידה-מכר
0.1	0.2	16.0	83.7	100.0	12,712	ג'סר א-זרקא
0.2	0.5	13.8	85.6	100.0	11,956	חורה
1.8	31.2	0.9	66.0	100.0	12,455	טורעאן
10.4	12.5	11.6	65.5	100.0	16,979	יפי'ע
23.0	0.2	22.7	54.1	100.0	13,395	ירכא
11.6	0.2	1.7	86.6	100.0	10,484	כאבול
0.2	8.4	10.7	80.7	100.0	12,851	כסיפה
19.1	3.6	2.7	74.6	100.0	19,451	כפר כנא
13.0	7.3	0.1	79.5	100.0	16,641	כפר מנדא
0.2	0.3	9.4	90.0	100.0	19,874	כפר קאסם
19.1	7.9	5.1	68.0	100.0	16,026	כפר קרע
8.7	9.2	22.9	59.3	100.0	19,881	מגאר
23.5	2.3	0.7	73.5	100.0	13,018	מעלה עירון
31.5	1.9	9.7	57.0	100.0	11,279	נחף
10.6	0.6	0.2	88.5	100.0	11,695	עין מאהל

התפלגות המבוטחים בין קופות החולים (אחוזים)					סך כל המבוטחים (מספרים)	היישובים
מאוחדת	מכבי	לאומית	כללית	סך הכול		
20.7	8.8	4.0	66.5	100.0	17,138	ערערה
0.1	7.4	7.0	85.5	100.0	12,980	ערערה-בנגב
0.1	12.5	6.5	80.9	100.0	11,276	פורידיס
1.4	17.2	3.7	77.7	100.0	19,398	קלנסווה
16.6	12.8	5.1	65.5	100.0	14,955	ריינה
0.7	0.6	1.6	97.1	100.0	15,619	תל שבע
7.4	5.5	12.5	74.6	100.0	252,942	2,000 - 9,999
13.6	1.1	0.5	84.7	100.0	6,470	אבו גוש
0.1	11.4	6.2	82.3	100.0	2,498	אבטין
5.7	0.1	21.8	72.3	100.0	8,404	בועיינה-נוג'ידאת
25.4	0.5	10.8	63.3	100.0	5,943	בוקעאתא
1.1	0.6	38.6	59.7	100.0	8,257	ביר אל-מכסור
10.5	11.8	0.3	77.4	100.0	8,588	בסמ"ה
0.6	8.7	2.0	88.8	100.0	6,871	בסמת טבעון
1.0	0.2	24.5	74.4	100.0	5,507	ג'ולס
0.6	15.5	0.3	83.5	100.0	8,695	גלג'וליה
3.8	7.1	9.8	79.3	100.0	2,941	ג'ש (גוש חלב)
10.6	11.3	0.0	78.0	100.0	9,117	דבורייה
8.5	0.2	19.4	71.8	100.0	9,344	דייר חנא
2.4	0.3	28.9	68.4	100.0	5,810	זמר
16.5	2.6	1.5	79.4	100.0	6,879	זרזיר
7.8	6.7	20.5	65.0	100.0	5,486	חורפיש
0.0	0.2	0.3	99.4	100.0	5,721	טובא-זנגרייה
0.2	13.4	0.3	86.1	100.0	5,595	יאנוח-ג'ת
1.7	1.5	22.4	74.4	100.0	3,184	כאוכב אבו אל-היג'א
16.8	41.3	8.4	33.6	100.0	143	כדיאת
0.2	7.6	30.0	62.2	100.0	7,318	כסרא-סמיע
27.9	3.2	5.3	63.5	100.0	4,834	כעביה-טבאש-חג'אג'רה
36.2	0.7	0.4	62.7	100.0	3,067	כפר ברא
0.5	7.1	13.3	79.1	100.0	9,326	כפר יאסיף
1.2	2.7	0.0	96.1	100.0	2,966	כפר כמא
32.7	0.0	0.1	67.1	100.0	2,449	כפר מצר

התפלגות המבוטחים בין קופות החולים (אחוזים)					סך כל המבוטחים (מספרים)	היישובים
מאוחדת	מכבי	לאומית	כללית	סך הכול		
0.6	13.7	12.3	73.3	100.0	10,603	לקיה
4.5	13.9	40.1	41.4	100.0	9,764	מג'דל שמס
0.2	0.2	0.0	99.5	100.0	3,377	מוקייבלה
0.8	0.7	4.3	94.2	100.0	3,457	מזרעה
13.8	13.0	15.5	57.7	100.0	3,566	מסעדה
2.8	1.7	10.5	84.9	100.0	2,929	מעיליא
10.7	0.9	8.8	79.6	100.0	7,526	משהד
33.6	8.0	26.4	32.0	100.0	3,611	סאג'ור
0.8	0.7	0.4	98.1	100.0	2,607	סולם
0.8	0.2	28.6	70.4	100.0	2,862	סלמה
0.1	0.1	1.0	98.7	100.0	2,231	ע'ג'ר
23.0	0.5	0.7	75.8	100.0	2,805	עוזייר
11.1	5.7	16.4	66.8	100.0	4,899	עיילבון
5.3	1.4	0.4	92.9	100.0	7,027	עילוט
3.6	1.1	1.7	93.7	100.0	2,378	עין נקובא
18.0	12.5	13.4	56.1	100.0	3,103	פסוטה
1.0	6.0	32.1	60.8	100.0	5,265	פקיעין (בוקייעה)
11.2	15.4	8.4	65.0	100.0	7,785	ראמה
1.2	1.9	0.1	96.7	100.0	5,464	שבלי - אום אל-גנם
16.4	1.1	0.6	81.8	100.0	7,511	שגב-שלום
0.3	1.3	7.7	90.8	100.0	2,521	שייח' דנון
2.0	0.4	34.9	62.8	100.0	6,238	שעב
7.2	18.1	6.3	68.3	100.0	566,937	יישובים כפריים - סה"כ
7.8	21.7	4.5	65.9	100.0	246,253	מושבים
8.7	19.6	8.6	63.1	100.0	20,875	מושבים שיתופיים
1.9	8.5	1.1	88.5	100.0	137,094	קיבוצים
9.8	21.2	5.5	63.5	100.0	2,586	יישובים מוסדיים יהודיים
11.6	25.3	15.3	47.7	100.0	127,651	יישובים יהודיים קטנים
6.5	2.1	5.2	86.2	100.0	32,478	יישובים לא יהודיים קטנים
2.3	4.1	6.3	87.3	100.0	69,035	אוכלוסייה מחוץ ליישובים
69.8	2.4	23.9	3.8	100.0	786	יישובים לא יהודיים ביש"ע
15.6	37.5	7.2	39.7	100.0	7,072	כתובת לא ידועה



לוח 36: חברות בקופות החולים לפי מועצה אזורית, 31.12.2010

התפלגות המבוטחים בין קופות החולים (אחוזים)					סך כל המבוטחים (מספרים)	מועצה אזורית
מאוחדת	מכבי	לאומית	כללית	סך הכול		
8.7	18.6	6.7	66.0	100.0	674,880	סך הכול
2.1	1.1	4.7	92.1	100.0	5,440	אבו בסמה
21.1	0.6	1.3	77.0	100.0	6,913	אל-בטוף
13.0	25.7	38.1	23.2	100.0	1,816	אלונה
1.0	13.4	0.6	85.0	100.0	11,031	אשכול
9.0	18.4	6.7	65.9	100.0	18,359	באר טוביה
11.5	0.9	0.3	87.2	100.0	7,370	בוסתן-אל-מרג'
1.7	12.9	1.9	83.4	100.0	6,524	בני שמעון
1.0	4.2	0.6	94.2	100.0	10,878	בקעת בית שאן
13.8	23.5	1.5	61.2	100.0	6,503	ברנר
13.4	30.0	3.7	52.9	100.0	4,343	גדרות
2.2	9.8	3.6	84.4	100.0	12,715	גולן
31.5	25.7	9.7	33.1	100.0	15,671	גוש עציון
13.1	23.6	3.0	60.3	100.0	21,099	גזר
8.8	31.3	2.3	57.5	100.0	4,676	גן רווה
7.7	31.2	3.8	57.4	100.0	23,764	דרום השרון
1.8	4.8	1.1	92.3	100.0	25,262	הגלבוע
0.9	8.9	1.1	89.1	100.0	13,994	הגליל העליון
5.0	7.4	6.8	80.8	100.0	9,447	הגליל התחתון
0.9	5.1	0.3	93.7	100.0	2,860	הערבה התיכונה
19.7	20.0	36.8	23.5	100.0	6,005	הר חברון
1.7	20.3	2.9	75.1	100.0	10,603	זבולון
1.5	12.8	2.1	83.6	100.0	3,410	חבל אילות
13.5	19.2	2.8	64.5	100.0	4,470	חבל יבנה
8.9	29.7	4.8	56.6	100.0	18,521	חבל מודיעין
6.4	17.9	6.6	69.1	100.0	13,285	חוף אשקלון
6.6	26.3	3.0	64.2	100.0	23,116	חוף הכרמל
6.9	29.5	2.2	61.4	100.0	10,018	חוף השרון
4.8	16.7	2.7	75.9	100.0	6,106	יואב
7.0	30.1	7.7	55.2	100.0	19,771	לב השרון

לוח 36 (המשך)

התפלגות המבוטחים בין קופות החולים (אחוזים)					סך כל המבוטחים (מספרים)	מועצה אזורית
מאחדת	מכבי	לאומית	כללית	סך הכול		
3.3	17.3	11.2	68.3	100.0	8,254	לכיש
1.9	14.0	5.6	78.5	100.0	6,129	מבואות החרמון
1.0	10.9	2.6	85.5	100.0	9,862	מגידו
12.1	10.5	2.5	74.9	100.0	1,039	מגילות
2.1	14.3	3.8	79.7	100.0	21,807	מטה אשר
25.0	18.7	23.9	32.4	100.0	47,664	מטה בנימין
19.3	15.7	4.3	60.7	100.0	38,262	מטה יהודה
7.7	9.8	2.1	80.4	100.0	12,234	מנשה
7.2	16.9	8.6	67.3	100.0	8,652	מעלה יוסף
5.5	15.8	7.2	71.5	100.0	12,099	מרום הגליל
2.6	29.3	3.6	64.5	100.0	9,910	מרחבים
5.1	25.5	5.6	63.9	100.0	21,995	משגב
13.0	18.2	2.9	65.9	100.0	6,159	נחל שורק
3.1	4.9	2.7	89.3	100.0	10,843	עמק הירדן
7.2	22.5	4.3	66.0	100.0	34,536	עמק חפר
1.3	20.4	1.4	76.8	100.0	30,723	עמק זרעאל
13.4	20.5	3.6	62.6	100.0	12,278	עמק לוד
2.7	9.6	9.4	78.3	100.0	3,828	ערבות הירדן
2.5	12.5	0.7	84.3	100.0	4,417	רמת נגב
1.8	30.6	1.1	66.5	100.0	7,882	שדות נגב
7.7	26.2	29.3	36.8	100.0	26,099	שומרון
1.9	11.2	4.6	82.3	100.0	5,737	שער הנגב
5.0	14.6	5.2	75.2	100.0	9,487	שפיר
1.5	6.7	2.1	89.7	100.0	1,014	תמר

לוח 37: חברות בקופות החולים לפי מחוז ונפה, 31.12.2010

התפלגות המבוטחים בין קופות החולים (אחוזים)					סך כל המבוטחים (מספרים)	מחוז ונפה
מאוחדת	מכבי	לאומית	כללית	סך הכול		
13.6	24.9	9.2	52.3	100.0	7,639,065	<b>סך הכול</b>
37.2	10.5	10.1	42.2	100.0	944,045	<b>ירושלים</b>
37.2	10.5	10.1	42.2	100.0	944,045	ירושלים
7.6	12.3	10.9	69.2	100.0	1,284,109	<b>הצפון</b>
4.3	17.4	10.8	67.5	100.0	105,533	צפת
6.7	7.0	10.9	75.5	100.0	101,467	כינרת
6.9	13.3	6.8	73.1	100.0	458,816	זירעאל
9.1	11.5	13.7	65.7	100.0	575,146	עכו
6.5	11.4	18.2	63.9	100.0	43,147	גולן
10.4	23.7	6.6	59.3	100.0	894,449	<b>חיפה</b>
7.1	30.9	5.9	56.1	100.0	531,332	חיפה
15.3	13.1	7.6	64.0	100.0	363,117	חדרה
11.9	29.9	7.0	51.2	100.0	1,813,587	<b>המרכז</b>
8.5	23.7	12.8	55.0	100.0	400,097	השרון
10.3	33.0	5.5	51.3	100.0	620,809	פתח תקוה
11.2	29.2	6.1	53.5	100.0	289,229	רמלה
17.1	31.4	4.8	46.7	100.0	503,452	רחובות
8.0	45.2	7.3	39.5	100.0	1,279,325	<b>תל-אביב</b>
8.0	45.2	7.3	39.5	100.0	1,279,325	תל-אביב
8.1	22.5	11.0	58.4	100.0	1,103,303	<b>הדרום</b>
14.5	25.1	14.9	45.5	100.0	481,071	אשקלון
3.1	20.5	8.0	68.4	100.0	622,232	באר שבע
28.3	20.6	20.4	30.7	100.0	313,175	<b>יהודה ושומרון</b>
15.6	37.5	7.2	39.7	100.0	7,072	<b>כתובת לא ידועה</b>

לוח 38: מספר מבוטחי קופות החולים שהם תושבי הפריפריה<sup>1</sup>, לפי קבוצת גיל ומין, נובמבר 2010

מכבי	מאוחדת	לאומית	כללית	סך הכול	קבוצת גיל
<b>סך הכול</b>					
154,605	74,415	122,782	761,915	1,113,717	סך הכול
3,060	1,764	2,332	16,405	23,561	עד שנה
12,697	6,967	9,494	63,808	92,966	5-1
32,629	16,804	25,685	149,251	224,369	15-5
20,650	11,881	21,025	121,362	174,918	25-15
18,998	11,113	17,357	116,496	163,964	35-25
25,511	10,607	16,186	89,782	142,086	45-35
18,331	6,894	13,581	78,204	117,010	55-45
12,575	4,600	8,930	64,251	90,356	65-55
6,348	2,352	4,616	35,497	48,813	75-65
3,003	1,133	2,773	19,808	26,717	85-75
803	300	803	7,051	8,957	85+
<b>גברים</b>					
75,946	37,397	61,566	377,541	552,450	סך הכול
1,574	910	1,204	8,390	12,078	עד שנה
6,492	3,502	4,889	32,882	47,765	5-1
16,663	8,574	13,081	76,749	115,067	15-5
10,014	5,849	10,353	58,795	85,011	25-15
8,976	5,501	8,974	58,377	81,828	35-25
12,191	5,591	8,190	44,567	70,539	45-35
9,382	3,527	6,843	38,233	57,985	55-45
6,138	2,281	4,474	31,589	44,482	65-55
2,927	1,068	2,113	16,904	23,012	75-65
1,310	494	1,156	8,391	11,351	85-75
279	100	289	2,664	3,332	85+
<b>נשים</b>					
78,659	37,018	61,216	384,374	561,267	סך הכול <sup>1</sup>
1,486	854	1,128	8,015	11,483	עד שנה
6,205	3,465	4,605	30,926	45,201	5-1
15,966	8,230	12,604	72,502	109,302	15-5
10,636	6,032	10,672	62,567	89,907	25-15
10,022	5,612	8,383	58,119	82,136	35-25
13,320	5,016	7,996	45,215	71,547	45-35
8,949	3,367	6,738	39,971	59,025	55-45
6,437	2,319	4,456	32,662	45,874	65-55
3,421	1,284	2,503	18,593	25,801	75-65
1,693	639	1,617	11,417	15,366	85-75
524	200	514	4,387	5,625	85+

1. ראו פרק הגדרות.

לוח 39: מספר מבוטחי קופות החולים שהם לא תושבי הפריפריה<sup>1</sup>, לפי קבוצת גיל ומין, נובמבר 2010

מכבי	מאוחדת	לאומית	כללית	סך הכול	קבוצת גיל
<b>סך הכול</b>					
1,698,714	943,729	566,918	3,179,431	6,388,792	סך הכול
36,292	24,982	12,628	66,726	140,628	עד שנה
141,201	99,155	47,542	245,045	532,943	5-1
324,096	208,635	114,034	511,283	1,158,048	15-5
203,888	135,014	89,518	432,480	860,900	25-15
228,490	133,618	76,590	491,860	930,558	35-25
274,728	125,624	65,801	332,000	798,153	45-35
197,251	88,706	61,907	318,309	666,173	55-45
159,324	72,290	50,424	338,944	620,982	65-55
79,257	33,455	25,909	213,519	352,140	75-65
40,758	16,477	16,444	162,404	236,083	85-75
13,429	5,773	6,121	66,861	92,184	85+
<b>גברים</b>					
824,950	467,823	280,882	1,544,010	3,117,665	סך הכול
18,628	12,817	6,502	34,264	72,211	עד שנה
72,318	50,746	24,540	125,045	272,649	5-1
166,283	106,859	58,636	261,784	593,562	15-5
98,205	65,119	44,057	210,438	417,819	25-15
107,372	65,926	38,987	248,471	460,756	35-25
129,807	62,840	32,265	166,039	390,951	45-35
97,387	43,781	30,634	150,702	322,504	55-45
75,332	34,689	24,387	160,195	294,603	65-55
36,942	15,832	11,950	96,086	160,810	75-65
17,782	7,157	6,724	66,005	97,668	85-75
4,894	2,057	2,200	24,981	34,132	85+
<b>נשים</b>					
873,764	475,906	286,036	1,635,421	3,271,127	סך הכול <sup>1</sup>
17,664	12,165	6,126	32,462	68,417	עד שנה
68,883	48,409	23,002	120,000	260,294	5-1
157,813	101,776	55,398	249,499	564,486	15-5
105,683	69,895	45,461	222,042	443,081	25-15
121,118	67,692	37,603	243,389	469,802	35-25
144,921	62,784	33,536	165,961	407,202	45-35
99,864	44,925	31,273	167,607	343,669	55-45
83,992	37,601	26,037	178,749	326,379	65-55
42,315	17,623	13,959	117,433	191,330	75-65
22,976	9,320	9,720	96,399	138,415	85-75
8,535	3,716	3,921	41,880	58,052	85+

1. ראו פרק הגדרות.

לוח 40: מספר המבוטחים המשוקלל לפי קופת חולים, 2010

מכבי	מאוחדת	לאומית	כללית	סך הכול	מועד החישוב
<b>מספרים מוחלטים</b>					
1,730,120	878,998	649,557	4,288,388	7,547,063	1.1.2010
1,736,257	882,435	651,041	4,295,006	7,564,739	1.2.2010
1,741,599	884,371	651,962	4,299,277	7,577,209	1.3.2010
1,743,282	885,849	652,668	4,300,757	7,582,556	1.4.2010
1,754,461	889,604	655,507	4,327,566	7,627,138	1.5.2010
1,759,835	892,271	656,748	4,332,382	7,641,236	1.6.2010
1,761,055	893,198	657,058	4,331,281	7,642,592	1.7.2010
1,767,082	895,954	658,728	4,337,337	5,892,019	1.8.2010
1,773,879	898,420	659,743	4,343,496	7,675,538	1.9.2010
1,774,562	898,599	660,097	4,341,684	7,674,942	1.10.2010
1,762,025	881,797	653,438	4,325,834	7,623,094	1.11.2010
1,767,409	884,573	654,928	4,331,870	7,638,780	1.12.2010
<b>אחוזים</b>					
22.924	11.647	8.607	56.822	100.000	1.1.2010
22.952	11.665	8.606	56.777	100.000	1.2.2010
22.985	11.671	8.604	56.740	100.000	1.3.2010
22.991	11.683	8.607	56.719	100.000	1.4.2010
23.003	11.664	8.594	56.739	100.000	1.5.2010
23.031	11.677	8.595	56.697	100.000	1.6.2010
23.043	11.687	8.597	56.673	100.000	1.7.2010
29.991	15.206	11.180	73.614	100.000	1.8.2010
23.111	11.705	8.595	56.589	100.000	1.9.2010
23.122	11.708	8.601	56.570	100.000	1.10.2010
23.114	11.567	8.572	56.746	100.000	1.11.2010
23.137	11.580	8.574	56.709	100.000	1.12.2010

# נספחים





**נספח מס' 1**  
**תיקוני חוק ביטוח בריאות ממלכתי**  
**שהתקבלו בכנסת במהלך שנת 2009**

<b>מס' תיקון</b>	<b>סעיף החוק</b>	<b>התקבל בכנסת ביום</b>	<b>תחולה</b>
44	סעיף 29 - שליטה בתאגיד אחר	23 ביוני 2009	29 ביוני 2009
45	סעיף 5 - מעבר לקופת חולים אחרת	14 ביולי 2009	15 ביולי 2009
46	סעיף 8 (א) - תשלום השתתפות עצמית	14 ביולי 2008	1 בינואר 2010

**נספח מס' 2**  
**תיקוני חוק ביטוח בריאות ממלכתי**  
**שהתקבלו בכנסת במהלך שנת 2010**

<b>מס' תיקון</b>	<b>סעיף החוק</b>	<b>התקבל בכנסת ביום</b>	<b>תחולה</b>
47	סעיף 14 (ז) - חובת תשלום דמי ביטוח	4 בינואר 2010	7 בינואר 2010
48	תיקון תוספת שנייה	16 במארס 2010	22 במארס 2010
49	סעיף 21 (ג) - איסור פיצול מרשמים	5 ביולי 2010	14 ביולי 2010
50	סעיף 32 - תאגיד ייעודי לרפואת שיניים	14 ביולי 2010	26 ביולי 2010
51	סעיף 14 (א) - חובת תשלום דמי ביטוח	21 ביולי 2010	28 ביולי 2010

### נספח מס' 3

#### הרשות המקומיות הכלולות בפריפריה לצורך חישוב מספר המבוטחים המשוקלל

אשכול פריפריאליות	שם רשות מקומית	סמל רשות מקומית
4	יבנאל	46
4	בועיינה-נוג'ידאת	482
4	אשכול	10038
4	שגב-שלום	1286
4	בקעת בית שאן	10007
4	מיתר	1268
4	עיילבון	530
4	חורה	1303
4	בית שאן	9200
4	דייר חנא	492
4	מגילות ים המלח	10074
4	ירכא	502
4	נחף	522
4	כפר כמא	508
4	שעב	538
4	עראבה	531
4	לקיה	1060
4	כרמיאל	1139
4	נהרייה	9100
4	ג'ולס	485
4	שגור	516
4	תל שבע	1054
4	הגליל התחתון	10003
4	מטה אשר	10004
4	אבו סנאן	473
4	אופקים	31
4	כפר יאסיף	507
4	טורעאן	498
4	קריית ארבע	3611
4	ערבות הירדן	10075
4	אל-בטוף	10065
4	סח'נין	7500
4	עומר	666
4	ג'דידה-מכר	1292
4	מזרעה	517
4	כפר תבור	47
4	שבלי - אום אל-גנם	913
4	מרחבים	10042
4	היג'א	505
4	הגלבוע	10008
4	משגב	10056
4	להבים	1271
4	כאבול	504
4	דבורייה	489
4	טמרה	8900
4	כפר מנדא	510
4	עכו	7600

אשכול פריפריאליות	שם רשות מקומית	סמל רשות מקומית
1	אילת	2600
1	חבל אילות	10053
2	הערבה התיכונה	10054
2	מג'דל שמס	4201
2	עין קנייא	4502
2	מסעדה	4203
2	בוקעאתא	4001
2	מצפה רמון	99
2	ע'ג'ר	4501
2	מטולה	43
3	קריית שמונה	2800
3	תמר	10051
3	הגליל העליון	10001
3	קצרון	4100
3	מבואות החרמון	10055
3	גולן	10071
3	יסוד המעלה	29
3	טובא-זנגרייה	962
3	צפת	8000
3	חצור הגלילית	2034
3	ג'ש (גוש חלב)	487
3	פסוטה	535
3	ראש פינה	26
3	ירוחם	831
3	רמת נגב	10048
3	מעלה יוסף	10052
3	דימונה	2200
3	מרום הגליל	10002
3	חורפיש	496
3	ערד	2560
4	ערערה-בנגב	1192
4	מנחמיה	48
4	בית ג'ן	480
4	פקיעין (בוקיעה)	536
4	כסיפה	1059
4	שלומי	812
4	מגדל	65
4	מעיליא	518
4	כסרא-סמיע	1296
4	מעלות-תרשיחא	1063
4	כפר ורדים	1263
4	עמק הירדן	10006
4	סאג'ור	525
4	יאנוח-ג'ת	1295
4	הר חברון	10078
4	טבריה	6700
4	ראמה	543
4	מגאר	481



# סקרים תקופתיים<sup>1</sup>

- מס' 1 - "ניתוח דחיות של תביעות לקצבת זיקנה ושאיירים לפי סיבות לשנים 1969/70". מאת שלמה כהן, 1971.
- מס' 2 - "היעדרות נשים מעבודה כתוצאה מסיבוכים בהריון (מאי -יוני 1971)", מאת תמר בן -יוסף, 1971.
- מס' 3 - "המבטחים הלא-שכירים, עיבודים סטטיסטיים ממשלוח פנקסי מקדמות לשנת 1971/72", מאת ראובן שטיינר ונילי הלפרין, 1971.
- מס' 4 - "החוב, הפוטנציאל ועומק הפיגור בגבייה ממעבידים ליום 31.3.71" מאת ראובן שטיינר, 1971.
- מס' 5 - "מקבלי קצבאות זיקנה, שאירים ומשפחות מרובות ילדים לפי יישוב, 1971", מאת חנה ולדהורן, 1972.
- מס' 6 - "יתומים בגיל בית ספר תיכון", מאת שלמה כהן, 1972.
- מס' 7 - "משפחות עם ילדים בישראל 1969 - 1970", מאת נירה שמאי וחנה ולדהורן, 1972.
- מס' 8 - "שיקום נכים בשנים 1968 - 1970", מאת אלחנן בלומנטל, 1972.
- מס' 9 - "המבטחים הלא-שכירים - 1970/71; 1971/72", מאת ראובן שטיינר ונילי הלפרין, 1972.
- מס' 10 - "הגבייה ממעבידים - 1971/72", מאת ראובן שטיינר, 1973.
- מס' 11 - "שירותי הביטוח הלאומי לבדואים בנגב", מאת ראובן שטיינר ושלמה כהן, 1973.
- מס' 12 - "עולים חדשים מקבלי גמלאות זיקנה 1972/73", מאת שלמה כהן, 1974.
- מס' 13 - "מקבלי קצבת משפחה מרובת ילדים, לפי יישוב, 1973", מאת חנה קרן-יער (ולדהורן), 1974.
- מס' 14 - "שיקום נכים 1971 - 1972", מאת אלחנן בלומנטל, 1974.
- מס' 15 - "מקבלי קצבאות זיקנה ושאיירים לפי יישוב, 1975", מאת מרים שמלצר, 1975.
- מס' 16 - "מקבלי קצבאות זיקנה ושאיירים בתוספת הטבה סוציאלית בבאר-שבע 1973", 1976.
- מס' 17 - "תנאי החיים של קשישים בבאר-שבע, פתח תקוה ויבנה", מאת שלמה כהן וברנדה מורגנשטיין, 1976.
- מס' 18 - "מקבלי קצבה משפחה מרובת ילדים לפי יישוב, 1975", מאת חנה קרן-יער (ולדהורן), 1976.
- מס' 19 - "הנפגעים בתאונות עבודה בשנים 1970-1972" (בעברית ואנגלית), מאת יוסי מוצפי ורבקה פריאור, 1976.
- מס' 20 - "הנפגעים בתאונות עבודה (מקבלי דמי פגיעה) בשנים 1973-1974" (בעברית ואנגלית), מאת רבקה פריאור, 1978.
- מס' 21 - "מקבלי קצבת ילדים לפי יישוב, 1977", מאת חנה קרן-יער ומרים סוארי, 1978.
- מס' 22 - "תהליכי שיקום של נפגעי עבודה: ממצאים ממערכת דיווחים שהופעלה בתקופה 1971-1976", מאת אגי מיינהרד, 1978.
- מס' 23 - "תכונות סוציודימוגרפיות של אלמנות עירוניות המקבלות קצבת שאירים", מאת דליה גורדון, 1978.
- מס' 24 - "ההוצאה לביטחון סוציאלי בישראל בשנים 1950-1976" (בעברית ואנגלית), מאת יוסף פרנבק וראובן שטיינר, 1978.
- מס' 25 - "מקבלי קצבאות זיקנה ושאיירים לפי יישוב, 1978", מאת מרים שמלצר, 1979.
- מס' 26 - "המבטחים הלא-שכירים" לשנים 1976 ו-1977", מאת ראובן שטיינר, אביבה גייבל ואבנר שרף, 1979.
- מס' 27 - "מקבלי קצבת ילדים לפי יישוב, 1979", מאת מרים סוארי, 1980.
- מס' 28 - "משפחות עם ילדים בישראל, 1968-1978" (בעברית ואנגלית), מאת חנה קרן-יער ומרים סוארי, 1980.
- מס' 29 - "רמה והרכב ההכנסות של מגישי תביעות חדשים לקצבת זיקנה ושאיירים לפי חוק", מאת נחום שטייגמן ואיתן המבורגר, 1980.

- מס' 30 - "הנפגעים בתאונות עבודה בשנים 1975-1976" (בעברית ואנגלית), מאת רבקה פריאור, 1980.
- מס' 31 - "אלמנות ושיקומן במוסד לביטוח לאומי", מאת דליה גורדון, 1981.
- מס' 32 - "מקבלי קצבאות זיקנה ושירים לפי יישוב, 1980", מאת מרים שמלצר, 1981.
- מס' 33 - "מקבלי קצבת ילדים לפי יישוב, 1981", מאת מרים סוארי, 1982.
- מס' 34 - "מתנדבים קשישים כמבקרים לקשישים הרטוקים לביתם - מחקר הערכה", מאת שמעון שפיר, 1982.
- מס' 35 - "המערכת לבטחון סוציאלי בישראל בשנים 1976 - 1980", מאת יצחק מואב, 1982.
- מס' 36 - "שירותים לטיפול ממושך לקשישים באנגליה, סקוטלנד, נורווגיה והולנד", מאת ברנדה מורגנשטיין ופרלה ורנר, 1982.
- מס' 37 - "מקבלי קצבאות זיקנה ושירים לפי יישוב, 1982", מאת מרים שמלצר, 1983.
- מס' 38 - "מקבלי דמי אבטלה בשנים 1976 - 1981", מאת אסתר טולידנו וחנה קרן-יער, 1983.
- מס' 39 - "משפחות עם ילדים בישראל 1971 - 1981" (בעברית ואנגלית), מאת חנה קרן-יער ומרים סוארי, 1983.
- מס' 40 - "מקבלי קצבאות נכות כללית וניידות לפי יישוב 1982", מאת נעמי ענתבי, 1983.
- מס' 41 - "מקבלי דמי אבטלה בשנים 1976 - 1982", מאת אסתר טולידנו וחנה קרן-יער, 1983.
- מס' 42 - "שיטות לחיפוש עבודה בקרב אנשים בעלי מגבלה", מאת ד"ר יחזקאל טלר, 1984.
- מס' 43 - "נפגעי תאונות עבודה, 1982", מאת רבקה פריאור, 1984.
- מס' 44 - "מקבלי קצבת ילדים לפי יישוב, 1983", מאת מרים סוארי, 1984.
- מס' 45 - "מקבלי דמי אבטלה בשנים 1976 - 1983", מאת אסתר טולידנו וחנה קרן-יער, 1984.
- מס' 46 - "מקבלי גמלה להבטחת הכנסה לפי יישוב, 1983", מאת ציפי זיסקינד, 1985.
- מס' 47 - "שיקום נכים, תכונות מסיימי טיפול שיקומי, 1983" (בעברית ובאנגלית), מאת דליה גורדון, 1985.
- מס' 48 - "מקבלי דמי אבטלה בשנים 1976 - 1984", מאת אסתר טולידנו, 1985.
- מס' 49 - "דמי לידה", מאת דליה גורדון ואסתר טולידנו, 1986.
- מס' 50 - "מקבלי דמי אבטלה בשנים 1976 - 1984", מאת אסתר טולידנו, 1986.
- מס' 51 - "צרכי סיעוד ואספקת שירותים לקשישים" (באנגלית), מאת ברנדה מורגנשטיין ופרלה ורנר, 1986.
- מס' 52 - "מקבלי גמלה להבטחת הכנסה לפי יישוב, 1985", מאת ציפי זיסקינד, 1987.
- מס' 53 - "מובטלים שמיצו את זכאותם לקבלת דמי אבטלה" מאת דליה גורדון ואסתר טולידנו, 1987.
- מס' 54 - "מועדון חיפוש עבודה - מחקר מעקב" מאת דליה גורדון, 1987.
- מס' 55 - "מקבלות דמי לידה", מאת דליה גורדון ואסתר טולידנו, 1987.
- מס' 56 - "מקבלי דמי אבטלה בשנים 1976 - 1986", מאת אסתר טולידנו, 1988.
- מס' 57 - "לקויי שמיעה בטיפול מחלקת השיקום", מאת ד"ר יוסי מלר ושמואל פינצי, 1988.
- מס' 58 - "נשים המקבלות דמי מזונות באמצעות המוסד לביטוח לאומי, 1987", מאת אסתר טולידנו, 1988.
- מס' 59 - "מקבלי דמי אבטלה בשנת 1987", מאת אסתר טולידנו, 1988.
- מס' 60 - "משקי בית עם ילדים בישראל, 1982 - 1987", מאת תמר אליאב, 1988.
- מס' 61 - "מקבלי קצבאות זיקנה ושירים לפי יישוב, 1987", מאת מרים שמלצר, 1988.

- מס' 62 - "מקבלי קצבת ילדים לפי יישוב, 1987", מאת תמר אליאב, 1989.
- מס' 63 - "דפוס הכנסה בקרב קשישים בישראל", מאת אלן זיפקין וברנדה מורגנשטיין, 1989.
- מס' 64 - "מקבלי גמלת הבטחת הכנסה לפי יישוב לשנים 1986 – 1987", מאת אורה חביב, 1989.
- מס' 65 - "נשים המקבלות דמי מזונות באמצעות המוסד לביטוח לאומי, 1988" מאת אסתר טולידנו, 1989.
- מס' 66 - "דמי לידה: סקירת המערכת ומקבלות הגמלה, 1988/89", מאת תמר אליאב, 1989.
- מס' 67 - "מקבלי דמי אבטלה בשנת 1988", מאת אסתר טולידנו, 1989.
- מס' 68 - "שיקום נכים, האפיונים הקשורים להצלחת תהליך השיקום, 1985 – 1988", מאת לאה ענבר, 1989.
- מס' 69 - "הפעלת חוק ביטוח סיעוד - סיכום נתונים מאפריל 1988 עד מרץ 1989", מאת ברנדה מורגנשטיין, שרית בייץ-מוראי ואלן זיפקין, 1990.
- מס' 70 - "מקבלי גמלה מהשירות להבטחת הכנסה בשנת 1988/89", מאת אלן זיפקין, 1990.
- מס' 71 - "מרכז אבחון למתמכרים, יוני 1988 – דצמבר 1989", מאת תמר הרון, 1990.
- מס' 72 - "שיקום נכים - שיקום באמצעות "המשקם", 1987 – 1989", מאת לאה ענבר, 1990.
- מס' 73 - "נשים המקבלות דמי מזונות באמצעות המוסד לביטוח לאומי, 1989", מאת אסתר טולידנו, 1990.
- מס' 74 - "מקבלי דמי פגיעה - 1988", מאת רבקה פריאור, 1990.
- מס' 75 - "נסה דרך אחרת - שיקום נכים בשוק החופשי", מאת ד"ר מרים ברזון, דליה גורדון ומאיה הולצמן, 1990.
- מס' 76 - "התמודדות של צוותים רב-מקצועיים עם משבר הזקנה", מאת תמר הרון, 1990.
- מס' 77 - "מקבלי דמי אבטלה בשנת 1989", מאת אסתר טולידנו, 1990.
- מס' 78 - "מתנדבי הייעוץ לקשיש - מבקרים אצל הזכאים לגמלת סיעוד", מאת שרית בייץ-מוראי ונורית דאבוש, 1990.
- מס' 79 - "מקבלי דמי אבטלה בהכשרה מקצועית - מעקב", מאת אסתר טולידנו, 1991.
- מס' 80 - "הפעלת חוק ביטוח סיעוד - סיכום נתונים מאפריל 1989 עד מרס 1990", מאת שרית בייץ-מוראי, אלן זיפקין וברנדה מורגנשטיין, 1991.
- מס' 81 - "מקבלי גמלה מהשירות להבטחת הכנסה בשנת 1989/90" מאת אלן זיפקין, 1991.
- מס' 82 - "גמלאות נפגעי עבודה 1989", מאת רבקה פריאור, 1991.
- מס' 83 - "מבוסחים ומקבלי גמלאות לפי יישוב 1990", מאת מרים שמלצר וגדעון אלמוג, 1991.
- מס' 84 - "מקבלי גמלה מהשירות להבטחת הכנסה לפי יישוב, 1988/89, 1989/90", מאת אלן זיפקין, 1991.
- מס' 85 - "חוק ביטוח סיעוד - נתונים מהשנתיים הראשונות" (באנגלית), מאת ברנדה מורגנשטיין, שרית בייץ-מוראי ואלן זיפקין, 1991.
- מס' 86 - "נשים המקבלות דמי מזונות באמצעות המוסד לביטוח לאומי, 1990", מאת אסתר טולידנו, 1991.
- מס' 87 - "מקבלי דמי אבטלה בשנת 1990", מאת אסתר טולידנו, 1991.
- מס' 88 - "תעסוקה בדרך אחרת - שיקום נכים בשוק החופשי: מעקב", מאת לאה ענבר, 1991.
- מס' 89 - "מתנדבי הייעוץ לקשיש מבקרים קשישים בקהילה", מאת שרית בייץ-מוראי, 1991.
- מס' 90 - "הפעלת חוק ביטוח סיעוד: סיכום נתונים מאפריל 1990 עד מרץ 1991", מאת אלן זיפקין ושרית בייץ-מוראי, 1992.
- מס' 91 - "מקבלי השלמת הכנסה בקרב קשישים בישראל", מאת ברנדה מורגנשטיין, אלן זיפקין ומרים שמלצר, 1992.

- מס' 92 - "השפעת חוק סיעוד על מערך העזרה הבלתי פורמלי בקשישים מוגבלים", מאת ברנדה מורגנשטיין, שרית בייץ-מוראי, 1992.
- מס' 93 - "נשים המקבלות דמי מזונות באמצעות המוסד לביטוח לאומי, 1991", מאת אסתר טולדנו, 1992.
- מס' 94 - "משפחות חד-הוריות, 1991", מאת דליה גורדון ותמר אליאב, 1992.
- מס' 95 - "מקבלי גמלה מהשירות להבטחת הכנסה בשנת 1990/91", מאת אלן זיפקין, 1992.
- מס' 96 - "מקבלי דמי אבטלה בשנת 1991", מאת אסתר טולדנו, 1992.
- מס' 97 - שיקום נכים מסיימי טיפול שיקומי, 1989 – 1990" (בעברית ואנגלית), מאת לאה ענבר, 1992.
- מס' 98 - "גמלאות אמהות 1990/91", מאת תמר אליאב ולאה ענבר, 1992.
- מס' 99 - "הפעלת חוק ביטוח סיעוד - סיכום נתונים מאפריל 1991 עד דצמבר 1991", מאת שרית בייץ-מוראי ואלן זיפקין, 1992.
- מס' 100 - "מקבלי גמלת סיעוד לפי יישוב 1988/89, 1990/91", מאת אלן זיפקין, 1992.
- מס' 101 - "סקר פעולות התחנות לייעוץ לקשיש", מאת ברנדה מורגנשטיין ומרים שמלצר, 1992.
- מס' 102 - "דורשי עבודה ומקבלי דמי אבטלה בירושלים, 1992", מאת דליה גורדון ואסתר טולדנו, 1992.
- מס' 103 - "שיקום חולי נפש - עמדות עובדי שיקום כלפי שיקום חולי נפש", מאת לאה ענבר, 1993.
- מס' 104 - "נשים המקבלות דמי מזונות באמצעות המוסד לביטוח לאומי, 1992", מאת אסתר טולדנו, 1993.
- מס' 105 - "ביצוע חוק סיעוד במרכזי יום", מאת שרית בייץ-מוראי, תמר הרון ורבקה ורטמן, 1993.
- מס' 106 - "מקבלי גמלה מהשירות להבטחת הכנסה בשנת 1991", מאת אלן זיפקין, 1993.
- מס' 107 - "מקבלי דמי אבטלה בשנת 1992", מאת אסתר טולדנו, 1993.
- מס' 108 - "הפעלת חוק ביטוח סיעוד - 1992", מאת שרית בייץ-מוראי ואלן זיפקין, 1993.
- מס' 109 - "מבוטחים, מקבלי גמלאות והכנסות לפי יישוב 1990 – 1991", מאת מרים שמלצר, גדעון אלמוג וראובן שטיינר, 1993.
- מס' 110 - "פרוייקט הכשרה למקצועות בבניין - 1992", מאת אסתר טולדנו, 1993.
- מס' 111 - "שיקום נכים: מסיימי טיפול שיקומי, 1991 – 1992", מאת לאה ענבר, 1993.
- מס' 112 - "ניתוח הערכת תלות במסגרת חוק ביטוח סיעוד", מאת שרית בייץ-מוראי, אלן זיפקין וברנדה מורגנשטיין, 1993.
- מס' 113 - "עבודה ופרישה בקרב ישראלים בני 60 ומעלה" (באנגלית), מאת אלן זיפקין, 1993.
- מס' 114 - "מקבלי גמלה מהשירות להבטחת הכנסה בשנת 1992", מאת אלן זיפקין, 1994.
- מס' 115 - נשים המקבלות דמי מזונות באמצעות המוסד לביטוח לאומי, 1993", מאת אסתר טולדנו, 1994.
- מס' 116 - "אבחון תובעי גמלת הבטחת הכנסה בעילת התמכרות, 1988 – 1993" תמר הרון, 1994.
- מס' 117 - "מקבלי דמי אבטלה בהכשרה מקצועית", מאת דליה גורדון ואסתר טולדנו, 1994.
- מס' 118 - "מקבלי דמי אבטלה בשנת 1993", מאת אסתר טולדנו, 1994.
- מס' 119 - "תוכנית התערבות בבית לקשישים עם ירידה בתפקוד השכלי: הערכה מחקרית והנחיות הפעלה", מאת שרית בייץ-מוראי ו"מלבב", 1994.
- מס' 120 - "מבוטחים ומקבלי גמלאות לפי יישוב, 1991 – 1992", מאת מרים שמלצר וגדעון אלמוג, 1994.
- מס' 121 - "הפעלת חוק ביטוח סיעוד - 1993", מאת שרית בייץ-מוראי ואלן זיפקין, 1994.
- מס' 122 - "שכר ממוצע, תעסוקה וחברות בקופת חולים לפי יישוב, 1991 – 1993", מאת ראובן שטיינר, 1994.



- מס' 123 - "הכשרה מקצועית של אמהות חד-הוריות המקבלות גמלה להבטחת הכנסה", מאת דליה גורדון ותמר אליאב, 1994.
- מס' 124 - "שיקום מקצועי - אבחון באמצעות מכונים להכוון תעסוקתי", מאת דליה גורדון, רפי בן-דרור ולאה ענבר, 1994.
- מס' 125 - "נשים המקבלות דמי מזונות באמצעות המוסד לביטוח לאומי, 1994", מאת אסתר טולדנו, 1995.
- מס' 126 - "סיעוד במגזר הערבי" מאת חנה וייל, 1995 (אזל).
- מס' 127 - "עולים חדשים המקבלים קצבאות מהמוסד לביטוח לאומי", מאת תמי אליאב, אלן זיפקין, אסתר טולדנו, שלמה נאון, לאה ענבר, רבקה פריאור ומרים שמלצר, 1995.
- מס' 128 - "מקבלי דמי אבטלה בשנת 1994", מאת אסתר טולדנו, 1995.
- מס' 129 - "מבוטחים ומקבלי גמלאות לפי יישוב, 1994", מאת מרים שמלצר וגדעון אלמוג, 1995.
- מס' 130 - "שכר ממוצע, תעסוקה, חברות בקופת חולים ומעמד בעבודה לפי יישוב, 1992 - 1994", מאת ראובן שטיינר, 1995 (אזל).
- מס' 131 - "נשים המקבלות דמי מזונות באמצעות המוסד לביטוח לאומי, 1995", מאת אסתר טולדנו, 1996.
- מס' 132 - "מקבלי קצבת נכות כללית ומקבלי גמלה לשירותים מיוחדים מהמוסד לביטוח לאומי, 1994 - 1995", מאת שנטל ורנט ושלמה נאון, 1996 (אזל).
- מס' 133 - "מקבלי דמי אבטלה בשנת 1995", מאת אסתר טולדנו, 1996 (אזל).
- מס' 134 - "שיקום נכים מסיימי טיפול שיקומי, 1993 - 1994", מאת לאה ענבר, 1996.
- מס' 135 - "ממוצעי שכר והכנסה והתפלגותם לפי משתנים כלכליים שונים, 1992 - 1993", מאת ראובן שטיינר, 1996 (אזל).
- מס' 136 - "גמלאות אמהות 1992 - 1995", מאת תמר אליאב, 1996.
- מס' 137 - "תרומת המוסד לביטוח לאומי לקליטת העלייה, 1990 - 1994", מאת ישראל ערד, 1996.
- מס' 138 - "הפעלת החוק לעידוד המגזר העסקי - תמריץ למעסיקים, 1991 - 1995 (סקר מעקב)", מאת ז'ק בנדלק, 1996.
- מס' 139 - "העסק הזעיר - עצמאיים במוסד לביטוח לאומי", מאת דליה גורדון ואסתר טולדנו, 1996.
- מס' 140 - "שכר ממוצע, תעסוקה, חברות בקופת חולים ומעמד בעבודה לפי יישוב, 1993 - 1995", מאת ז'ק בנדלק, 1996 (אזל).
- מס' 141 - "נשים המקבלות דמי מזונות באמצעות המוסד לביטוח לאומי, 1996", מאת אסתר טולדנו, 1997.
- מס' 142 - "ממוצעי שכר והכנסה והתפלגותם לפי משתנים כלכליים שונים, 1993 - 1994", מאת ז'ק בנדלק, 1997 (אזל).
- מס' 143 - "פרוייקט מימון התקנת אביזרים ברכב וואן", מאת שנטל ורנט ורבקה פריאור, 1997.
- מס' 144 - "מקבלי דמי אבטלה בשנת 1996", מאת אסתר טולדנו, 1997 (אזל).
- מס' 145 - "תובעים וזכאים במערכת הבטחת הכנסה 1988 - 1995", מאת ברנדה מורגנשטיין, תמר הרון ואלן זיפקין, 1997.
- מס' 146 - "תובעים חדשים של קצבאות זיקנה ושאיירים לפי חוק, 1993", מאת ברנדה מורגנשטיין, מרים שמלצר ושאל נימרודי, 1997.
- מס' 147 - "מקבלי גמלה מהשירות להבטחת הכנסה בשנת 1995", מאת אלן זיפקין, 1997.
- מס' 148 - "מבוטחים ומקבלי גמלאות לפי יישוב, 1995", מאת מרים שמלצר, 1998 (אזל).
- מס' 149 - "מקבלי תגמולים לפי חוק נפגעי פעולות איבה, 1997", מאת שולי בר ורבקה פריאור, 1998.
- מס' 150 - "חברות בקופת חולים, 1994 - 1996", מאת ז'ק בנדלק, 1998.
- מס' 151 - "נשים המקבלות דמי מזונות באמצעות המוסד לביטוח לאומי, 1997", מאת אסתר טולדנו, 1998.
- מס' 152 - "מקבלי קצבת נכות כללית 1996 - 1997", מאת שנטל וסרשטיין (ורנט), 1998 (אזל).

- מס' 153 - "מקבלי דמי אבטלה, 1997", מאת אסתר טולידנו, 1998 (אזל).
- מס' 154 - "ממוצעי שכר והכנסה לפי יישוב ולפי משתנים כלכליים שונים, 1994 – 1995", מאת ז'ק בנדלק, 1998 (אזל).
- מס' 155 - "זכאות לגמלת הבטחת הכנסה בקרב המתמכרים והמלצות לשיקומם", מאת תמר הרון, 1998.
- מס' 156 - "מקבלי גמלת סיעוד, 1996 – 1997" (באנגלית), מאת אלן זיפקין וברנדה מורגנשטיין, 1998.
- מס' 157 - "שיקום נכים ואלמנות בשנת 1996", מאת לאה ענבר, 1998.
- מס' 158 - "מבטחים ומקבלי גמלאות לפי יישוב, 1996 – 1997", מאת מרים שמלצר ואירה קורן, 1998 (אזל).
- מס' 159 - "חברות בקופת חולים, 1995 – 1997", מאת ז'ק בנדלק, 1998.
- מס' 160 - "נשים המקבלות דמי מזונות באמצעות המוסד לביטוח לאומי, 1998", מאת אסתר טולידנו, 1999.
- מס' 161 - "ממוצעי שכר והכנסה לפי יישוב ולפי משתנים כלכליים שונים, 1995 – 1996", מאת ז'ק בנדלק, 1999 (אזל).
- מס' 162 - "מקבלי דמי אבטלה בשנת 1998", מאת אסתר טולידנו, 1999 (אזל).
- מס' 163 - "חברות בקופת חולים, 1997 – 1998", מאת ז'ק בנדלק, 1999 (אזל).
- מס' 164 - "ממוצעי שכר והכנסה לפי יישוב ולפי משתנים כלכליים שונים, 1996 – 1997", מאת ז'ק בנדלק, 2000 (אזל).
- מס' 165 - "נשים המקבלות דמי מזונות באמצעות המוסד לביטוח לאומי, 1999", מאת אסתר טולידנו, 2000.
- מס' 166 - "מקבלי דמי אבטלה בשנת 1999", מאת אסתר טולידנו, 2000 (אזל).
- מס' 167 - "מקבלי גמלאות לפי יישוב, 1998 – 1999", מאת מרים שמלצר ואירה קורן, 2000.
- מס' 168 - "חברות בקופת חולים, 1998 – 1999", מאת ז'ק בנדלק, 2000 (אזל).
- מס' 169 - "מקבלי דמי פגיעה בשנים 1997 – 1999", מאת שולי בר, ברנדה מודגנשטיין ורבקה פריאור, 2000.
- מס' 170 - "ממוצעי שכר והכנסה לפי יישוב ולפי משתנים כלכליים שונים, 1997 – 1998", מאת ז'ק בנדלק, 2000 (אזל).
- מס' 171 - "מקבלי גמלת סיעוד, 1999", מאת רמסיס גרא וברנדה מורגנשטיין, 2000.
- מס' 172 - "שיקום נכים ואלמנות, 1998-1999", מאת לאה ענבר, 2000.
- מס' 173 - "נשים המקבלות דמי מזונות באמצעות המוסד לביטוח לאומי, בשנת 2000", מאת אסתר טולידנו, 2001.
- מס' 174 - "מקבלי גמלאות אמהות, 1996 – 1999", מאת תמי אליאב, 2001.
- מס' 175 - "מקבלי דמי אבטלה בשנת 2000", מאת אסתר טולידנו, 2001.
- מס' 176 - "חברות בקופת חולים, 2000-1999", מאת ז'ק בנדלק, 2001.
- מס' 177 - "ממוצעי שכר והכנסה לפי יישוב ולפי משתנים כלכליים שונים, 1998-1999", מאת ז'ק בנדלק, 2001.
- מס' 178 - "נשים המקבלות דמי מזונות באמצעות המוסד לביטוח לאומי בשנת 2001", מאת אסתר טולידנו, 2002.
- מס' 179 - "מקבלי הגמלה להבטחת הכנסה, 2000-1996", 2002.
- מס' 180 - "מקבלי דמי אבטלה בשנת 2001", מאת אסתר טולידנו, 2002.
- מס' 181 - "מקבלי קצבת נכות ומקבלי קצבה לשירותים מיוחדים, 2001", מאת שנטל וסרשטיין ורבקה פריאור, 2002.
- מס' 182 - "חברות בקופת חולים, 2000 – 2001", מאת ז'ק בנדלק, 2002.
- מס' 183 - "ממוצעי שכר והכנסה לפי יישוב ולפי משתנים כלכליים שונים, 1999-2000", מאת ז'ק בנדלק, 2002.
- מס' 184 - "מקבלי גמלאות לפי יישוב, 2000 – 2001", מאת מרים שמלצר ואירה קורן, 2002.
- מס' 185 - "נשים המקבלות דמי מזונות באמצעות המוסד לביטוח לאומי בשנת 2002", מאת אסתר טולידנו, 2003.

- מס' 186 - "שיקום אנשים עם נכויות ואלמנות, 2000 – 2001", מאת לאה ענבר, 2002.
- מס' 187 - "מקבלי דמי אבטלה בשנת 2002", מאת אסתר טולידנו, 2003.
- מס' 188 - "חברות בקופת חולים, 2001 – 2002", מאת ז'ק בנדלק, 2003.
- מס' 189 - "ממוצעי שכר והכנסה לפי ישוב ולפי משתנים כלכליים שונים, 2000-2001", מאת ז'ק בנדלק, 2003.
- מס' 190 - "נשים המקבלות דמי מזונות מהמוסד לביטוח לאומי בשנת 2002", מאת אסתר טולידנו, 2004.
- מס' 191 - "מקבלי דמי אבטלה בשנת 2003", מאת אסתר טולידנו, 2004.
- מס' 192 - "חברות בקופת חולים, 2002-2003", מאת ז'ק בנדלק, 2004.
- מס' 193 - "מקבלי גמלת סיעוד, 2003", מאת רמסיס גרא, 2004.
- מס' 194 - "ממוצעי שכר והכנסה לפי ישוב ולפי משתנים כלכליים שונים, 2001-2002", מאת ז'ק בנדלק, 2004.
- מס' 195 - "נשים המקבלות דמי מזונות מהמוסד לביטוח לאומי, 2004", מאת אסתר טולידנו, 2005.
- מס' 196 - "מקבלי דמי אבטלה בשנת 2004", מאת אסתר טולידנו, 2005.
- מס' 197 - "חברות בקופת חולים 2003-2004", מאת ז'ק בנדלק, 2005.
- מס' 198 - "מקבלי דמי פגיעה בשנת 2004" מאת שולי בר ורבקה פריאור, 2005.
- מס' 199 - "ממוצעי שכר והכנסה לפי ישוב ולפי משתנים כלכליים שונים, 2002-2003", מאת ז'ק בנדלק, 2005.
- מס' 200 - "נשים המקבלות דמי מזונות מהמוסד לביטוח לאומי, 2005" מאת אסתר טולידנו, 2005.
- מס' 201 - "מקבלי דמי אבטלה בשנת 2005", מאת אסתר טולידנו, 2006.
- מס' 202 - "טיפול שיקומי במסגרת אגף השיקום 2002-2004", מאת לאה ענבר, 2006.
- מס' 203 - "חברות בקופת חולים 2004-2005". מאת ז'ק בנדלק, 2006.
- מס' 204 - "מקבלי גמלאות אמהות, 2000-2005", מאת אסתר טולידנו, 2006.
- מס' 205 - "נפגעי עבודה: הוועדות הרפואיות, מקבלי גמלאות נכות, הנספים ומקבלי קצבאות תלויים, 2005", מאת שולי בר, 2006.
- מס' 206 - "ממוצעי שכר והכנסה לפי ישוב ולפי משתנים כלכליים שונים, 2003-2004", מאת ז'ק בנדלק, 2006.
- מס' 207 - "נשים המקבלות דמי מזונות מהמוסד לביטוח לאומי, 2006", מאת אסתר טולידנו, 2007.
- מס' 208 - "מקבלי דמי אבטלה בשנת 2006", מאת אסתר טולידנו, 2007.
- מס' 209 - "חברות בקופת חולים, 2005-2006", מאת ז'ק בנדלק, 2007.
- מס' 210 - "ממוצעי שכר והכנסה לפי ישוב ולפי משתנים כלכליים שונים 2004-2005", מאת ז'ק בנדלק, 2007.
- מס' 211 - "מקבלי קצבות ילדים, 2006", מאת מיכל אופיר, 2007.
- מס' 212 - "אזרחים נפגעי פעולות איבה, 2007", מאת שולי בר, 2007.
- מס' 213 - "מקבלי קצבות נכות כללית, 2006", מאת שנטל ווסרשטיין ורבקה פריאור, 2007.
- מס' 214 - "טיפול שיקומי באנשים עם נכויות ובאלמנות", מאת לאה ענבר, 2008.
- מס' 215 - "נשים המקבלות דמי מזונות מהמוסד לביטוח לאומי בשנת 2007", מאת אסתר טולידנו, 2008.
- מס' 216 - "מקבלי גמלאות אמהות בשנת 2007", מאת אסתר טולידנו, 2008.
- מס' 217 - "מקבלי דמי אבטלה בשנת 2007", מאת אסתר טולידנו, 2008.
- מס' 218 - "חברות בקופת חולים, 2006-2007", מאת ז'ק בנדלק, 2008.
- מס' 219 - "ממוצעי שכר והכנסה לפי ישוב ולפי משתנים כלכליים שונים 2006", מאת ז'ק בנדלק, 2008.

- מס' 220 - "נשים המקבלות דמי מזונות מהמוסד לביטוח לאומי בשנת 2008", מאת אסתר טולידנו, 2009.
- מס' 221 - "מקבלי דמי אבטלה בשנת 2008", מאת: אסתר טולידנו, 2009.
- מס' 222 - "חברות בקופת חולים, 2008", מאת ז'ק בנדלק, 2009.
- מס' 223 - "ממוצעי שכר והכנסה לפי ישוב ולפי משתנים כלכליים שונים 2007", מאת ז'ק בנדלק, 2009.
- מס' 224 - "נשים המקבלות דמי מזונות מהמוסד לביטוח לאומי בשנת 2009", מאת אסתר טולידנו, 2010.
- מס' 225 - "מקבלי גמלאות, רמת חיים ונתוני שכר והכנסה לפי יישוב", מאת שאול נמרודי ואחרים, 2010.
- מס' 226 - "מקבלי דמי אבטלה בשנת 2009", מאת: אסתר טולידנו, 2010.
- מס' 227 - "חברות בקופת חולים, 2009", מאת ז'ק בנדלק, 2010.
- מס' 228 - "ממוצעי שכר והכנסה לפי ישוב ולפי משתנים כלכליים שונים 2008", מאת ז'ק בנדלק, 2010.
- מס' 229 - "מערכת הביטחון הסוציאלי במבט בינלאומי ישראל ומדינות ה-OECD, 2009", מאת ז'ק בנדלק ואחרים, 2010.
- מס' 230 - "נשים המקבלות דמי מזונות מהמוסד לביטוח לאומי בשנת 2010", מאת אסתר טולידנו, 2011.
- מס' 231 - "מקבלי דמי אבטלה בשנת 2010", מאת אסתר טולידנו, 2011.
- מס' 232 - "משפחות חד-הוריות בישראל, 1993-2010", מאת אסתר טולידנו ותמי אליאב, 2011.



## **Abstract**

This report presents statistical data on membership in the various sick funds in Israel in the year 2010.

The report describes changes in membership in the sick funds and presents data on the distribution of the insured persons according to demographic and economic variables as well as according to place of settlement.

The data are based on the health insurance file administered by the National Insurance Institute, which serves as the sole source of registration of residents of the State of Israel as members of the sick funds.

At the end of 2010, about 7.6 million persons were insured in one of four sick funds. About 52.3% of these were insured in the Clalit (General) Sick Fund, about 9.2% in the Leumit Sick Fund, about 13.6% in the Meuhedet Sick Fund and about 24.9% in the Maccabi Sick Fund.

In the course of the past year, about 271,000 new members registered in the sick funds. Of this number, only about 49% registered in the General Sick Fund – a rate far below that of this Fund out of total insured persons. In contrast, about 26% of new members joined the Maccabi Sick Fund, while about 16% joined the Meuhedet Sick Fund.

The data show that in 2010, about 117,000 members – about 1.6% of all insured – moved from one Fund to another. As a result of these transfers, the General, Meuhedet and Leumi Sick Funds lost members, while the Maccabi Sick Fund increased its membership roll.

It was further found that the highest-income population was insured in the Maccabi and Meuhedet Sick Funds, with the lower-income population in the General and Leumit Sick Funds. For example, the average monthly income of Maccabi Sick Fund members in 2009 was about 43% higher than that of members of the Leumit Sick Fund, and about 32% higher than that of members of the General Sick Fund.

The data by type of settlement show notable differences in the distribution of sick fund membership in the various settlements. Significant differences were found among the six large cities. In Haifa, for example, about 52% of the residents are members of the Clalit Sick Fund, as compared to only 42% of the residents of Tel Aviv. The share of the Maccabi Sick Fund is particularly large in Haifa and Tel Aviv, while the Meuhedet Sick Fund has a strong base in Jerusalem.





**NATIONAL INSURANCE INSTITUTE**  
**Research and Planning Administration**

**Membership in Sick Funds**

**2010**

**by**  
**Jacques Bendelac**

**Jerusalem, June 2011**